

## АНАЛІЗ ФУНКЦІОНАЛЬНО-ПЛАНУВАЛЬНОЇ СТРУКТУРИ РАЙОННИХ БУДИНКІВ СУДУ

*Анотація.* У статті розглядаються основні фактори, які впливають на функціонально-планувальну організацію районних будинків суду на території України. Розроблено планувальні схеми з відображенням основних функціональних зон та внутрішніх зв'язків приміщень. Розроблено порівняльний аналіз будівельно-нормативної бази адміністративних споруд епохи Радянського Союзу та періоду незалежності України.

*Ключові слова:* будинок районного суду, функціональна зона, приміщення, кількість суддів, цивільні та кримінальні справи, функціонально-планувальна організація, будівельно-нормативна база, адміністративні споруди.

**Стан проблеми.** Історія розвитку будинку суду – це історія багатовікового процесу формування судоустрою, який синтезує у собі соціально-економічні та державно-політичні спрямування. Етапи історичного розвитку організації будинку суду доказово обґрунтовують відокремлення даної адміністративної споруди в окрему типологічну групу. Беззаперечно, одним з основних факторів, який мав вплив на даний процес є багатофункціональність груп приміщень та наявність трьох головних потоків (відвідувачів, працівників суду, підсудних (засуджених) з обов'язковим супроводом конвою). Функціонально-планувальна організація будинку суду відображає складний процес внутрішніх зв'язків приміщень та функціональних зон. Розробка докладного аналізу основних процесів судово-адміністративної діяльності, які відбуваються на території будинку суду, суттєво покращує організацію планування даної споруди. Виконання порівняльного аналізу будівельно-нормативної та науково-методичної бази адміністративних споруд доби радянського Союзу (СНиП 2.09.04-87\*. Административные здания / Госстрой СССР. — М.: ДНИИпромзданий Госстроя СССР, 1987; А. Я. Розен, И.И. Лернер та ін. «Административные здания» Под ред. А.И. Опочинской, М., Стройиздат, 1975, 182 с.) та періоду незалежності України (ДБН В.2.2-26:2010 «Будинки і споруди. Суди»), дозволяє докладно ознайомитися із основними проблемами невідповідності сучасним нормам і стандартам вітчизняних будинків суду, багато з яких були побудовані за часів Радянського Союзу і на сьогоднішній день не мають нічого спільного з ідеологією глобальної лібералізації (права людини

на безпечно та комфортно перебування в адміністративній будівлі) та сучасними міжнародними стандартами будівництва та проектування будівель та споруд, окрім назви та юрисдикції.

Дослідження особливості розташування районного будинку суду у системі урбанізованого міста, дозволяють віднайти досконалі методи гармонізації адміністративної будівлі з міським середовищем та, що важливіше, інтегрувати будинок суду в найбільш зручну ланку системи міського транспорту для покращення доступності споруди для відвідувачів та працівників суду. Слід зазначити, що правильне розташування архітектурного та середовищного оточення будинку суду впливає на відношення суспільства до даної будівлі. Насиченість простору, співвідношення розмірів, композиційно-художні принципи, інформативність міського середовища та багато інших факторів формують цілісний образ будівлі та гарантують правильне сприйняття ідеологічних, функціональних та естетичних особливостей вираження даної будівлі.

**Виклад основного матеріалу дослідження.** Для аналізу функціонально-планувальної структури районного будинку суду необхідно визначити ряд факторів, які впливають на даний процес. Одним з початкових факторів являється генеральне планування території будинку суду у містобудівному контексті. Оскільки система загальних судових органів пов'язана з адміністративно-територіальним поділом країни, міста або області, на території кожної адміністративно-територіальної одиниці можуть бути розташовані будинки суду.

Роль, яку будинки суду відіграють в композиції міської забудови у населених місцях, різна. У селах, малих і невеликих містах вони входять до ансамблю адміністративно-громадського центру. У великих містах із великою кількістю адміністративних споруд з декількома центрами різного призначення і рівня, суд найкраще розташовувати спільно з установами державної влади і управління того ж рівня. У всіх випадках архітектура будівлі, благоустрій і оснащення прилеглої території повинно підкреслювати особливе соціальне значення суду. Бажане розташування з деяким відступом від червоної лінії, щоб не тільки виділити цей об'єкт у навколишній забудові, але й ізолювати його від вуличного шуму. Майданчик, що утворюється при цьому необхідний для затримки публіки, яка зазвичай збирається перед входом. [1, ст. 136-137].

Звертаючи увагу на нормативні дані ДБН В.2.2-26:2010 «Будинки і споруди. Суди», будинок суду обов'язково повинен мати вдале територіальне розташування у розгалуженій сітці доріг і магістралей та вихід на площу для зборів відвідувачів. Слід зазначити, що композиційні прийоми розташування будинку суду у структурі міста можуть суттєво відрізнятись, що беззаперечно матиме вплив на функціональне планування внутрішнього простору

адміністративної будівлі, тобто організацію вхідних груп різного типу та рівня безпеки.

Одним з найбільш функціонально вигідних положень у міському просторі є **одиничне розміщення будівлі у відкритому або закритому міському середовищі**. Дане розміщення (у відкритому міському середовищі) гарантує: найбільш зручний в'їзд та виїзд конвойного транспорту та автомобільного транспорту відвідувачів та працівників суду; організацію паркувальних місць для відвідувачів та працівників суду (включаючи 10% паркувальних місць для МГН); наявність майданчика для зборів відвідувачів, можливість різнобічного розміщення ряду вхідних груп до будівлі, які класифікуються за ступенем доступності для відвідувачів та працівників суду (головний вхід, вхідна група зони обмеженого доступу для підсудних (засуджених) з обов'язковим супроводом конвою, окремі входи до медичної кімнати та ін.; виникає можливість збільшення площі будівлі за рахунок перепланування та реконструкції. **Одиничне розміщення будинку суду у закритому міському середовищі** передбачає недостатньо широкий простір для збільшення території забудови за рахунок перепланування та реконструкції та організації автомобільних стоянок. Подібні критерії має **одиничне кутове розміщення будинку суду у відкритому або закритому міському середовищі**. Негативним фактором у даному розміщенні є хіба, що ізоляція будівлі від вуличного шуму (за умови розміщення навантажених доріг та магістралей по обидва боки кутової будівлі). **Лінійне розміщення уздовж фронтальної забудови вулиці з наскрізним проїздом (аркою) або без наскрізного проїзду** є найбільш незручним положенням у функціональному плані, оскільки зникає наявність зручного та безпечного в'їзду та виїзду конвойного транспорту та автомобільного транспорту працівників суду (при наявності наскрізного проїзду дана проблема вирішується за рахунок збільшеної території внутрішнього двору), виникає необхідність у підземному паркінгу у створенні огорожі службової та громадської зони потреба зникає; організація різносторонніх вхідних груп за ступенем доступності для відвідувачів та працівників суду являється функціонально недоцільною; можливість забезпечення збільшення площі будівлі за рахунок перепланування та реконструкції можлива лише за рахунок надбудови верхніх поверхів.

Планування внутрішнього простору будинку суду першочергово починається з організації трьох основних функціональних потоків. Наявність трьох основних потоків у функціонально-планувальному рішенні – одне з основних відмінностей будинків суду від інших адміністративних споруд. В адміністративних спорудах (за винятком будинків посольств), як правило, є два потоки, які потрібно організувати – потік відвідувачів та потік працівників (співробітників), які можуть перетинатися в парадному громадському просторі –

зона рекреації, конференц-зал, ресторани та інші приміщення призначені для загального використання. У будинку суду виділяють три потоки: потік відвідувачів, потік співробітників суду та потік підсудних (засуджених) з обов'язковим супроводом конвою. [2 ст. 47]. У свою чергу наявність даних потоків організує приміщення будинків суду, які класифікуються за ступенем доступності для відвідувачів та працівників суду:

- приміщення вільного доступу – вестибюльна група приміщень, зали судових засідань, приймальня суду (прийом громадян та попередній розгляд їх звернень), канцелярія, приміщення для прийому громадян керівництвом суду або іншими співробітниками суду, приміщення для ознайомлення громадян зі справами, окремий зал для відвідувачів закладу громадського харчування;

- приміщення службового призначення (зона обмеженого доступу), доступ у які дозволяється лише співробітникам суду, робочі приміщення суддів, структурні підрозділи технічного апарату суду, приміщення допоміжного призначення, в яких відбуваються функціональні процеси, спрямовані на забезпечення організації та обслуговування судочинства, окремий зал для суддів закладу громадського харчування;

- приміщення службового призначення (зона обмеженого доступу), доступ у які дозволяється тільки суворо обмеженому колу співробітників суду, приміщення для підсудних і конвою (у загальних судах), приміщення охорони суду, серверна, приміщення для зберігання речових доказів, приміщення для зберігання та роботи з матеріалами, що містять державну таємницю. [3 ст. 8].

Правильна організація різних за ступенем доступності функціональних груп потоків дозволяє забезпечити захист від незаконних дій у приміщеннях будинку суду.

Приміщення будинків судів, виходячи з функціональної специфіки їх діяльності, поділяються на такі функціональні групи:

- зали судових засідань із допоміжними приміщеннями;
- робочі приміщення суддів і приміщення керівництва суду;
- приміщення структурних підрозділів технічного апарату суду;
- приміщення для підсудних та конвою (у місцевих та апеляційних загальних судах);
- приміщення для персоналу охорони суду та забезпечення безпеки працівників суду;
- приміщення обслуговуючого призначення. [3 ст. 7-8].

Функціональні зв'язки даних груп приміщень показані на рис.1.

Найважливішими приміщеннями будинку суду є **зали судових засідань**, в яких виконується процедура судового процесу, яка проходить в умовах гострого емоційного напруження. Це найбільш крупно габаритні та найчастіше відвідувані приміщення. Їх розміщення впливає на композицію будівлі та на

функціональну характеристику. Виділяється два головних прийоми компонування залів судових засідань – компактна та розосереджена. У першому випадку вони збираються в єдиний планувальний вузол, який займає один або декілька поверхів; у другому випадку – вони чергуються з робочими приміщеннями апарату суду по всій території будівлі. Компактна композиція краща, оскільки дозволяє точніше організувати розподіл функцій, відділити службові комунікації від шляхів переміщення відвідувачів, ізолювати робочі приміщення апарату суду від місць накопичення публіки.

У невеликих будинках суду кількість залів судових засідань відповідає числу суддів, а в крупніших судових установах кількість залів може бути зменшена.

При кожному залі повинні бути розміщені нарадчі кімнати і кімнати для свідків, які пов'язуються із залом таким чином, щоб шлях по залу як суддів (від столу головного та інших суддів до нарадчої кімнати), так і свідків (від кімнати свідків до суддівської кафедри) був максимально коротким. При цьому потрібно намагатися зробити так, щоб можливість контакту суддів і свідків з публікою була виключена повністю або зведена до мінімуму. Шлях конвою з підсудними (засудженими) від службового входу в будівлю, а також всередині залу повинен бути максимально ізолюваний від публіки. [1 ст. 139-140].

Функціональна організація залів судових засідань показана на рис.2.

Проектування будинку суду характеризується не загальною місткістю, а кількістю суддів і залів судових засідань, загальна кількість співробітників (без обслуговуючого персоналу) в 4-5 раз більше кількості суддів. [1 ст. 139-140].

З прийняттям Конституції України в статті 127 та ряді інших був закріплений суд присяжних та участь громадян у здійсненні правосуддя в якості присяжних засідателів. Дана тенденція щодо закріплення суду присяжних була підтверджена рядом інших документів: Закон України «Про судоустрій і статус суддів» від 7 липня 2010 року, Кримінально-процесуальний кодекс України та ін.. Тому при проектуванні залів судових засідань необхідно враховувати можливість створення додаткових площ для нововведень у законодавчо-юридичному секторі. З урахуванням глобалізації та стандартизації судової системи, площа будинків суду загалом, та залів судових засідань, особливо, повинні бути по-сучасному гнучкими та багатофункціональними, щоб відповідати швидкоплинним нормам сьогодення.

Функціонально-планувальна організація будинку суду, як і будь-якої адміністративної установи, повинна максимально відповідати сучасним вимогам України та світу та бути гнучкою в часи глобального розвитку уніфікації та стандартизації правової системи. Об'єднання окремих функціонально-планувальних груп приміщень у єдине просторове рішення, тобто загальний

план будинку суду передбачає наявність великої кількості різноманітних типів

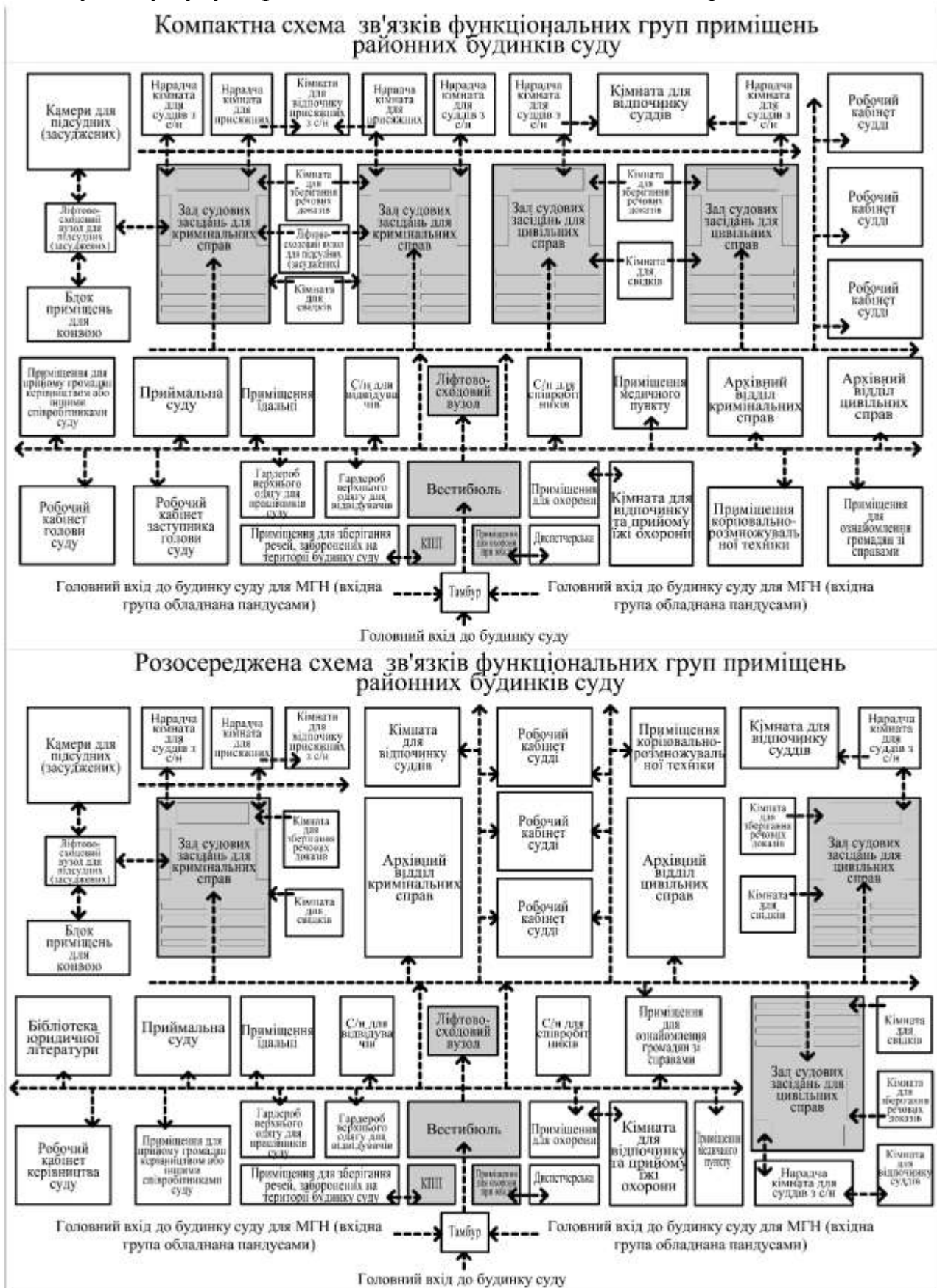
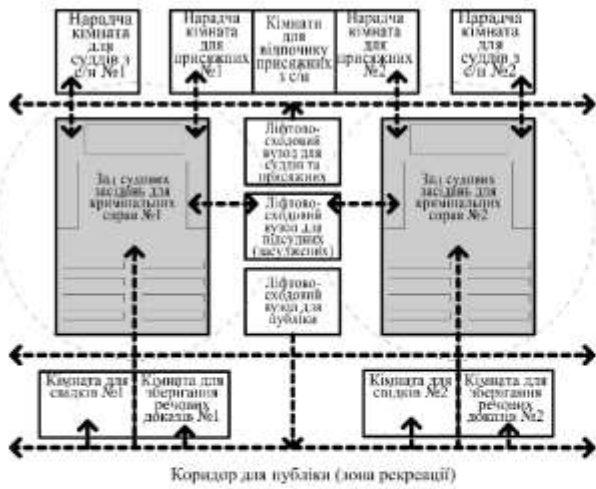
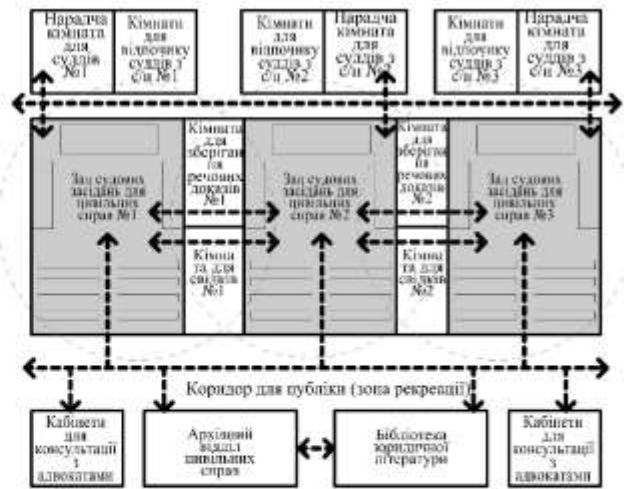


Рис. 1 Схеми зв'язків функціональних груп приміщень районних будинків суду.

## Зали судових засідань із допоміжними приміщеннями

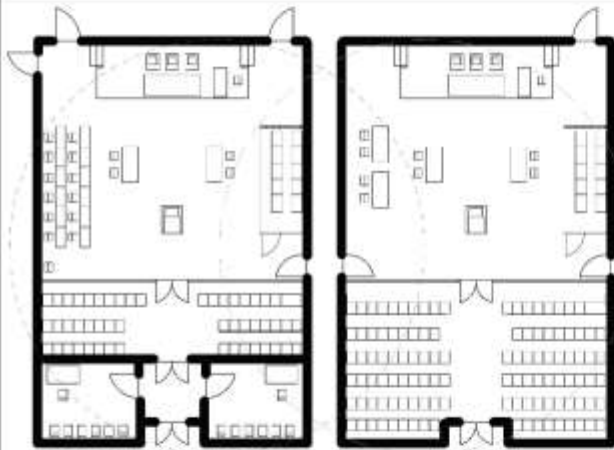


Компактна схема розміщення залів судових засідань з кримінальних справ

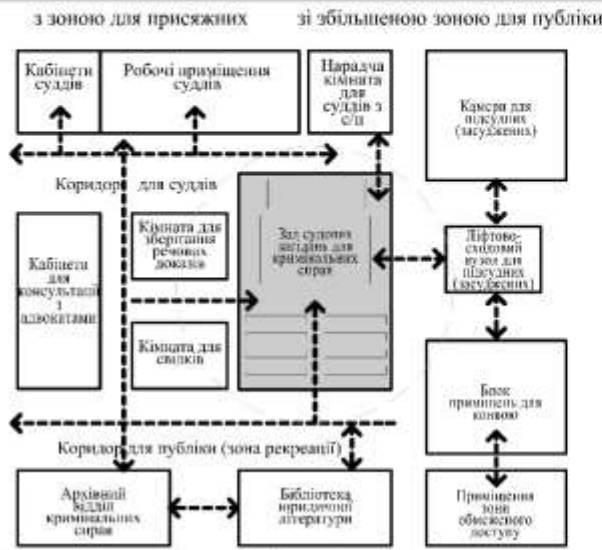
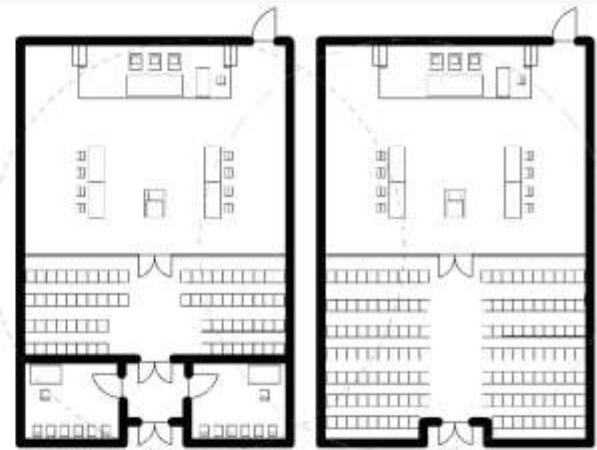


Компактна схема розміщення залів судових засідань з цивільних справ

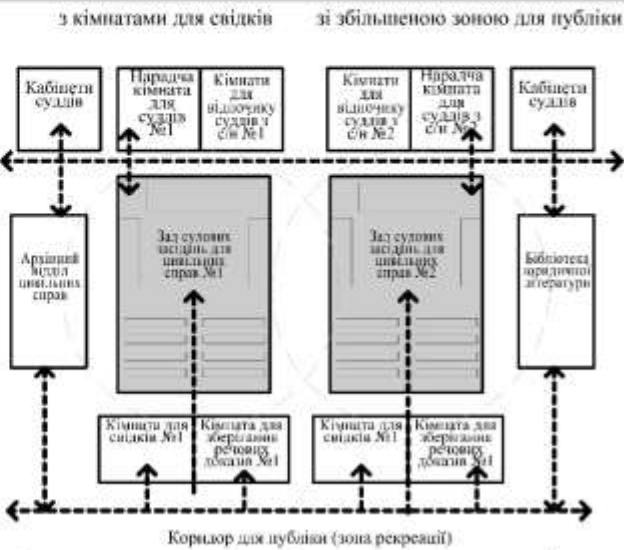
### Зали судових засідань для розгляду кримінальних справ



### Зали судових засідань для розгляду цивільних справ



Розосереджена схема розміщення залів судових засідань з кримінальних справ



Розосереджена схема розміщення залів судових засідань з цивільних справ

Рис.2 Схема зв'язків залів судових засідань із допоміжними приміщеннями.

По наявних характеристиках адміністративних будівель, будівлі судочинства потрапляють під класифікацію споруд, що мають зально-осередкову структуру, і відповідним їй **змішаному або коридорному типам планування**. [2 ст. 53-54].

У адміністративних будівлях застосовуються наступні системи розчленовування простору: коридорна і без коридорна (атріумна) або крупно зальна (характеризується крупно габаритністю залів судових засідань), в окремих випадках зустрічається змішана і гнучка (відсутність використання закритого простору) системи планування. [2 ст. 57].

По ознакам варіативності і засобам розчленування простору розрізняють жорстку систему планування та гнучку. Жорсткою слід називати таку планувальну систему, при якій напрямок головних горизонтальних зв'язків і місцезнаходження робочих місць обумовлюється структурою будівлі, розмірами і пропорціями простору поверху, положенням вузлів вертикальних зв'язків. Жорстка коридорна система планування властива в першу чергу протяжній (лінійній, розгалуженій, замкнутій) об'ємній композиції. Найбільш поширена дана система планування з одним або двома паралельними коридорами, три паралельних коридори зустрічаються рідко. Як правило, дані системи передбачають природне освітлення робочих кімнат і, відповідно, їх відносно невелику глибину (6 –7 м). Гнучкою називають планувальну структуру, при котрій положення основних шляхів горизонтальних зв'язків, місце і компонування робочих місць можуть суттєво змінюватися і лише частково залежать від розташування вузлів вертикальних комунікацій. Один і той самий простір може бути залишений нерозчленованим (багатозальна система), або розділений на кімнати, пов'язані коридорами (коридорна система). [1 ст.39-44].

Для докладного ознайомлення з окремими співвідношеннями функціонально-планувальних зон будинку суду та зв'язків груп приміщень, необхідно дослідити нормативно-будівельну базу – площі окремих груп приміщень судової установи, в даному випадку – районного будинку суду.

На території України більша частина будинків суду була побудована за часів Радянського Союзу (у радянський період районний будинок суду називався народним судом і мав ряд правил функціонально-планувальної організації та нормування площ). Беручи до уваги той факт, що процес здійснення правосуддя суттєво не змінювався з 20 століття, будинки суду попередніх епох можуть бути визначені як припустимі для сьогодення при збільшенні нормативних площ приміщень, поверховості та висоти стелі залів судових засідань. Слід зазначити, що поверховість та висота стелі адміністративної будівлі у СНиП 2.09.04-87\*. Адміністративне здання нормується правилами для народних судів не більше трьох поверхів при висоті поверху від підлоги до стелі 2,5 м – 2,9 м, для



сучасності низький рівень юрисдикції будівлі суду не завжди автоматично означає малогабаритність та малоповерховість її будівлі.

Більш докладне порівняння нормативно-будівельної документації радянського періоду та періоду незалежності України показано в табл. 1.

З даного порівняння чітко проглядаються певні невідповідності будівель, які були побудовані за часів Радянського Союзу з сучасними нормами та стандартами функціонально-планувальної організації. Хоча, у деяких випадках, нормування площ груп приміщень будинку суду майже співпадає з сьогоdnішнім уявленням щодо сучасної адміністративної споруди, що дає можливість проводити реконструкції подібних об'єктів. Збереження та відновлення об'єкту історичної епохи судочинства та розвитку права є найбільш доцільним, як і з економічної точки зору, так і з естетичної та наукової.

### **Висновок**

Функціонально-планувальна структура районного будинку суду відображає складний процес синтезу приміщень зон обмеженого та вільного доступу. Наявність трьох основних груп потоків (відвідувачів, працівників суду, підсудних (засуджених) з обов'язковим супроводом конвою) доказово обґрунтовує відокремлення даної адміністративної споруди в окрему типологічну групу. Функціональна організація будинку суду залежить від безлічі факторів, що впливають на процеси, які проходять в даній адміністративній установі. Містобудівний фактор, як початковий етап створення планувальної структури, впливає на організацію ряду вхідних груп, які, слід зазначити, теж поділяються на зони вільного та обмеженого доступу. Внутрішня організація простору відображає складний процес зв'язків приміщень та функціональних зон, синтез яких, у свою чергу, створює окремі варіанти планувальної композиції за рахунок різних конфігурацій розподілення простору комунікаціями та функціональних складових адміністративної установи або комплексу адміністративних споруд. Дослідження нормативно-будівельної та науково-методичної бази радянського періоду (СНиП 2.09.04-87\*. Административные здания / Госстрой СССР. - М.: ДНИИпромзданий Госстроя СССР, 1987; И.И. Лернер та ін.. «Административные здания» Под ред. А.И. Опочинской, М., Стройиздат, 1975) та періоду незалежності України (ДБН В.2.2-26:2010 «Будинки і споруди. Суди») обґрунтовують можливість для реконструкції будинків суду на території України, більшість з яких були побудовані за часів Радянського Союзу, і на сьогоdnішній день потребують кардинальних змін.

Період Радянського Союзу (за матеріалами СНиП 2.09.04-87*. Административные здания / Госстрой СССР. - М.: ДНИИпромзданий Госстроя СССР, 1987; А. Я. Розен, И.И. Лернер та ін.. «Административные здания» Под ред. А.И. Опочинской, М., Стройиздат, 1975)								Період незалежності України (за матеріалами ДБН В.2.2-26:2010 „Будинки і споруди. Суди”)							
Кількість, типи та площі залів судових засідань у загальних місцевих судах								Кількість, типи та площі залів судових засідань у загальних місцевих судах							
Призначення залів судових засідань, площа залу в м <sup>2</sup> (не менше)	Кількість залів судових засідань (не менше) при чисельності суддів, осіб							Кількість залів судових засідань (не менше) при чисельності суддів, осіб							Призначення залів судових засідань, площа залу в м <sup>2</sup> (не менше)
	1	2	3	4	5	6	7	9	8	7	6	5	4	3	
Для цивільних справ															Для цивільних справ
30.....	-	1	1	1	1	1	1	2	2	2	2	1	1	1	.....48
50.....	-	1	1	1	1	1	1	2	2	2	2	1	1	1	.....53
Для кримінальних справ															Для кримінальних справ
50.....	1	1	1	1	1	2	2	2	1	1	1	1	1	2	.....73
100.....	1	1	1	1	1	2	2	1	1	1	1	1	1	-	.....92
Для цивільних та кримінальних справ в судах сільських районів								1	1	-	-	-	-	-	.....115
75-80.....	1	-	-	-	-	-	-	-	-	-	-	-	-	-	.....130
Площа приміщень головного, допоміжного та обслуговуючого призначення								Площа приміщень головного, допоміжного та обслуговуючого призначення							
Робочі кабінети суддів	8-12 м <sup>2</sup>		Приймальня керівництва суду			12 м <sup>2</sup>		12-18 м <sup>2</sup>		Приймальня керівництва суду			12-18 м <sup>2</sup>		Робочі кабінети суддів
Робочі кабінети працівників суду	6-8 м <sup>2</sup>		Приміщення канцелярії суду			16 м <sup>2</sup>		18-36 м <sup>2</sup>		Приміщення канцелярії суду			12 м <sup>2</sup>		Робочі кабінети працівників суду
Робочі кабінети секретарів суддів	6 м <sup>2</sup>		Кабінети судових виконавців			8-9 м <sup>2</sup>		10-12 м <sup>2</sup>		Кабінети судових виконавців			10-12 м <sup>2</sup>		Робочі кабінети секретарів суддів
Кабінет заступника голови суду	18 м <sup>2</sup>		Робочі кабінети секретарів судових засідань			8-9 м <sup>2</sup>		12 м <sup>2</sup>		Робочий кабінет працівників апарату суду			18-24 м <sup>2</sup>		Кабінет заступника голови суду
Кабінет голови суду	12-36 м <sup>2</sup>		Робочий кабінет машиністок			8-12 м <sup>2</sup>		12-16 м <sup>2</sup>		Робочі кабінети секретарів судових засідань			18-48 м <sup>2</sup>		Кабінет голови суду
Вестибюль	з розрахунку 0,2 м <sup>2</sup> на одного співробітника в найбільш багаточисленну зміну, але не менше 18 м <sup>2</sup> .							з розрахунку 0,2 м <sup>2</sup> на кожне місце у залах судових засідань та 0,8 м <sup>2</sup> на кожного суддю, але не менше 24 м <sup>2</sup> .							Вестибюль
Гардероб	з розрахунку 0,1 м <sup>2</sup> на одну людину							з розрахунку 0,1 м <sup>2</sup> на кожне місце у залах судових засідань та 0,1 м <sup>2</sup> на кожного співробітника суду							Гардероб

Таб. 1 Порівняльний аналіз нормативно-будівельної бази приміщень адміністративних споруд (будинків суду).

## Література

1. Гиговская И. Е. Административные здания / Гиговская И. Е., Лернер И. И., Розен А. Я. — М.: Стройиздат, 1975. — 183 с.
2. Ситнов А.С. Особенности формирования архитектуры зданий судов / Ситнов А.С. — Дис. канд. арх. — Екатеринбург, 2003.- 201 с.: ил.
3. ДБН В.2.2-26:2010 «Будинки і споруди. Суди»
4. СНиП 2.09.04-87\* Административные и бытовые здания. — М., 1987
5. Конституція України від 28 червня 1996 року

*Аннотация.* В статье рассмотрены основные факторы, влияющие на функционально-планировочную организацию районных зданий суда на территории Украины. Разработаны планировочные схемы с отображением основных функциональных зон и внутренних связей помещений. Разработан сравнительный анализ строительно-нормативной базы административных сооружений эпохи Советского Союза и периода независимости Украины.

*Ключевые слова:* здание районного суда, функциональная зона, помещения, количество судей, гражданские и уголовные дела, функционально-планировочная организация, строительно-нормативная база, административные здания.

*Abstract.* The article considers the main factors influencing the functional planning organization regional courthouses on the territory of Ukraine. Developed planning scheme showing the main functional areas and internal communications areas. Developed a comparative analysis of the construction of the regulatory framework of the administrative structures of the Soviet Union and the period of independence of Ukraine.

*Key words:* building district court functional area, premises, number of judges, civil and criminal cases, functional planning organization, construction and regulatory framework, administrative buildings.