

УДК 726.6:69.059.25

МЕЩЕРЯКОВ В.М.,*кандидат архітектури, доцент,**директор Творчої архітектурної майстерні «М-СТУДІО»*

УЧАСТЬ СТУДЕНТІВ У ПРОЕКТІ ВІДТВОРЕННЯ ОДЕСЬКОГО КАФЕДРАЛЬНОГО СПАСО-ПРЕОБРАЖЕНСЬКОГО СОБОРУ

АНОТАЦІЯ:

У статті досліджено актуальність застосування в учбовому процесі реальних об'єктів для обмірів та проектування на прикладі відтворення видатного втраченого об'єкта культурної спадщини України – Одеського кафедрального Спасо-Преображенського собору.

КЛЮЧОВІ СЛОВА: *втрачена культурна спадщина, учбовий процес, комплексне проектування, проект відтворення.*

Перша редакція проекту відтворення Одеського кафедрального Спасо-Преображенського собору була розроблена нами на архітектурному факультеті Одеського інженерно-будівельного інституту (ОІБІ) в 1992-1994 роках. Підставою для розробки проекту були обміри, виконані студентами ОІБІ під керівництвом інженера Ф.В. Моцакова перед руйнуванням собору в 1936 році (рис. 1) і наявна у нас на той момент іконографія з ряду джерел в Одесі, Києві та Санкт-Петербурзі.

Перший макет собору в 1994 році виконав студент 2-го курсу архітектурного факультету Одеської державної академії будівництва та архітектури (ОДАБА) Дмитро Ступа (рис. 2).

У 1994 році дві мої дипломниці, Людмила Шамаріна і Анна Ярошенко, випускниці архітектурного факультету ОДАБА, захистили комплексний дипломний проект відтворення Одеського кафедрального Спасо-Преображенського собору, який можна вважати першою редакцією і основою наших майбутніх проектів головного храму міста.

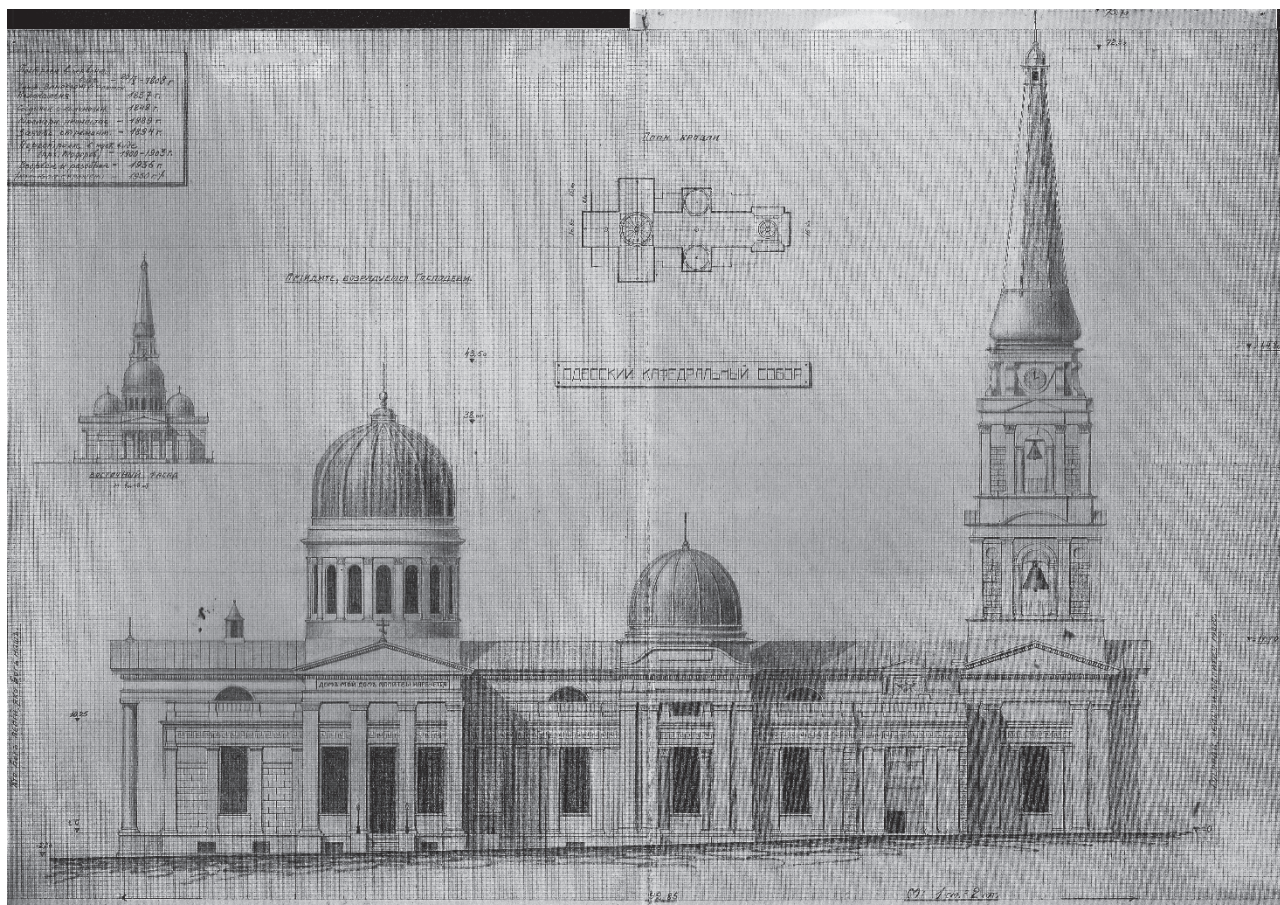


Рис. 1 Обміри, виконані студентами ОІБІ перед руйнуванням собору в 1936 році під керівництвом інженера Ф.В. Моцакова

Людмила Шамаріна виконала містобудівну частину комплексного проекту з обґрунтуванням актуальності і необхідності відтворення собору, як втраченого центрального елемента планувальної структури міста Одеси, як його головну містобудівну доміную і як центр його духовного життя.



Рис. 2 Перший макет собору, 1994 рік

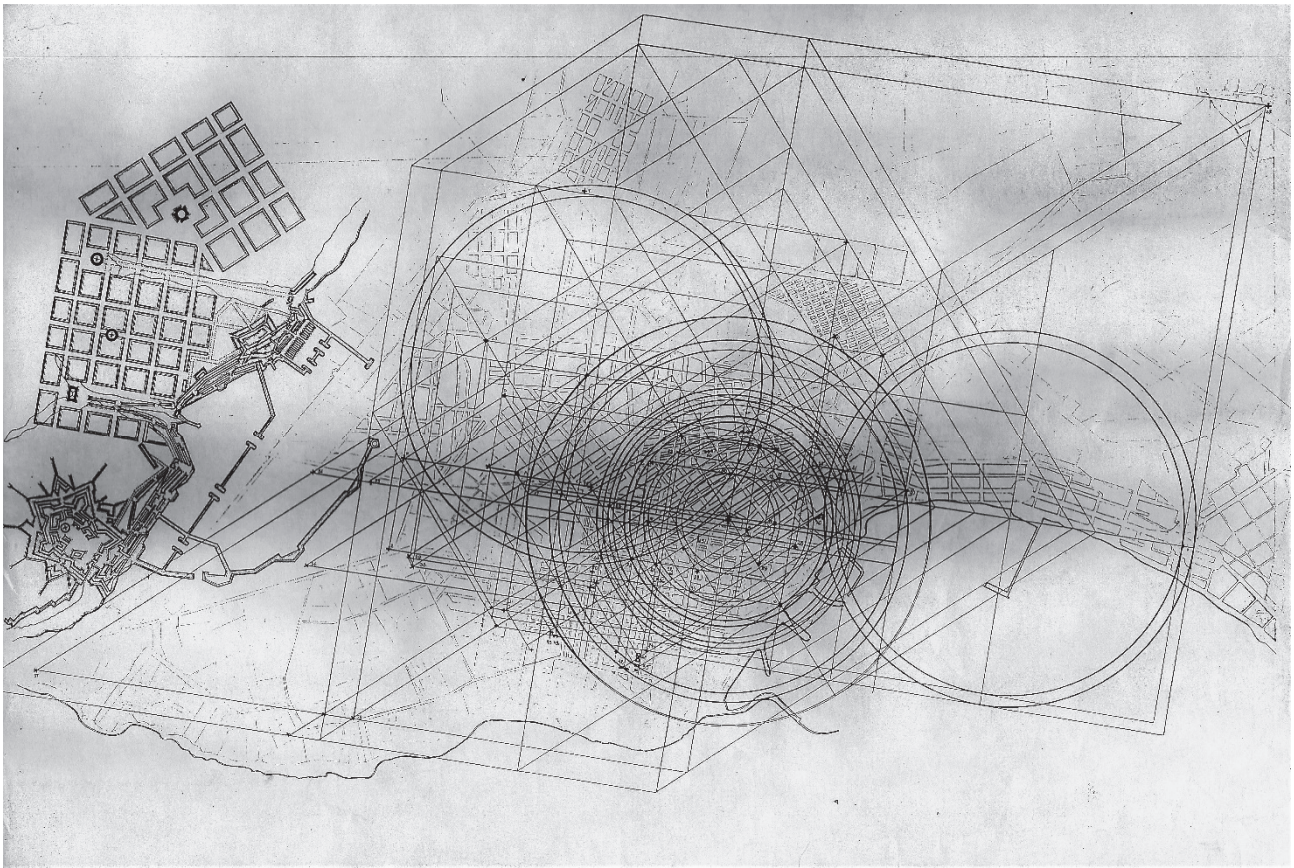


Рис. 3 Геометричний аналіз закономірності розташування культових будівель з центральним елементом структури – втраченим собором

На карту міста були нанесені відомі нам на той момент культові будівлі, включаючи православні і іновірські храми, домові церкви, культові об'єкти різних конфесій. Так нами була сформована основа проектно-планувальної структури Одеси із зазначенням культових будівель на початку ХХ століття. Для пошуку закономірностей в розташуванні культових будівель було проведено геометричний аналіз їх розміщення (рис. 3). На жаль, він не був доповнений даними геології, тектонічних і географічних особливостей території міста, іншими даними.

У проекті були показані чотири основні етапи формування Соборної площі, від будівництва окремо розташованих церкви Святого Миколая і потім дзвіниці, до їх архітектурно-планувального та об'ємно-просторового об'єднання в будівлю собору (рис.4) і формування ансамблю головної площі Одеси в 1903 році.



Рис. 4 Загальний вигляд собору на Соборній площі

Анна Ярошенко виконала «об'ємну» частину комплексного проекту, що включала плани поверхів, фасади, розрізи і інтер'єри собору (рис. 5-8). Об'ємно-планувальне рішення вже тоді містило дворівневі приміщення нижнього храму, якого не було у втраченому соборі. Необхідність влаштування нижнього храму з комплексом підсобних, інженерно-технічних та інших приміщень обґрунтовувалася нами в цьому і в наступних проектах сучасними вимогами до нової будівлі кафедрального собору Одеси – міста з мільйонним населенням.

Під час роботи над комплексним дипломним проектом у нас з'явилася необхідність в консультанті, яким став протоієрей Антонін (Діаковській), в той час секретар Одеського єпархіального управління Української православної церкви. Отець Антонін протягом багатьох років допомагав нам у роботі над різними редакціями проекту, консультував і орієнтував проектувальників в особливостях прийняття рішень при проектуванні православних храмів.

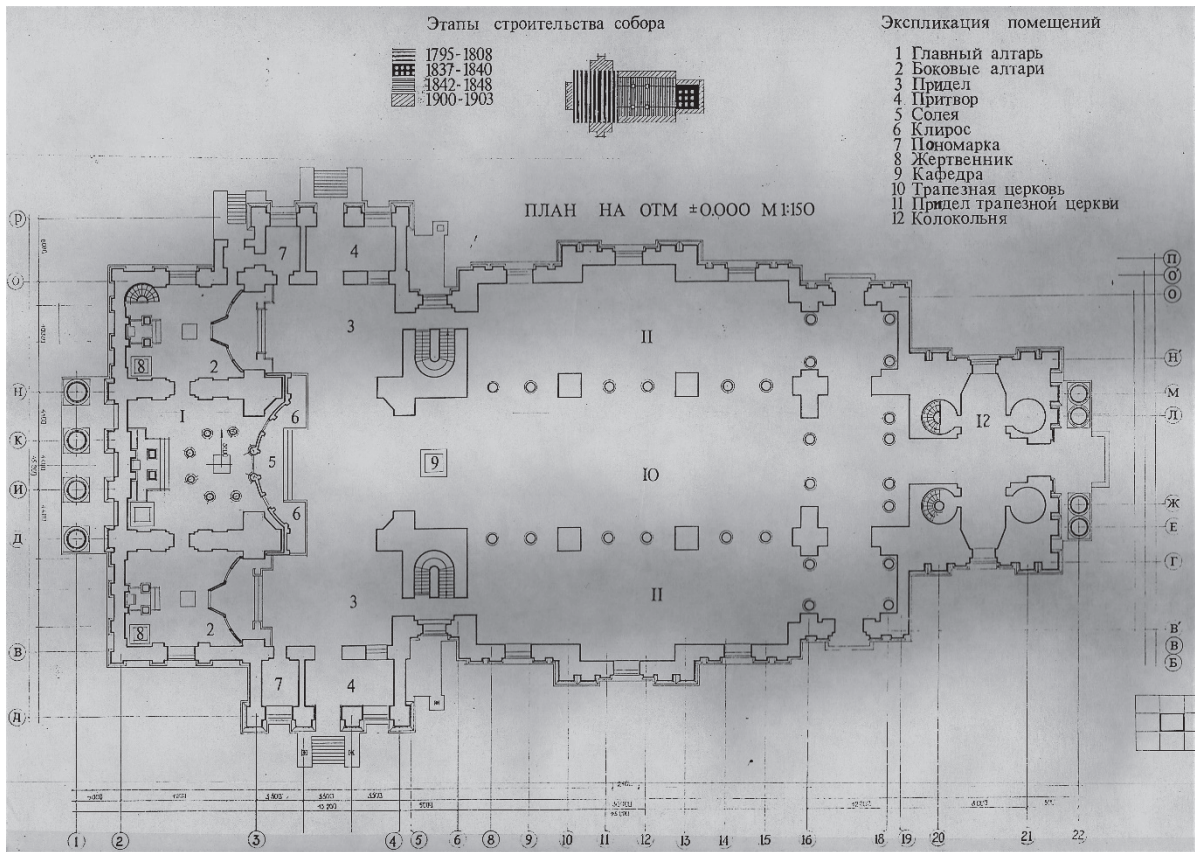


Рис. 5 Проектний план собору на відм. ± 0.000 , верхній храм



Рис. 6. Північний фасад собору

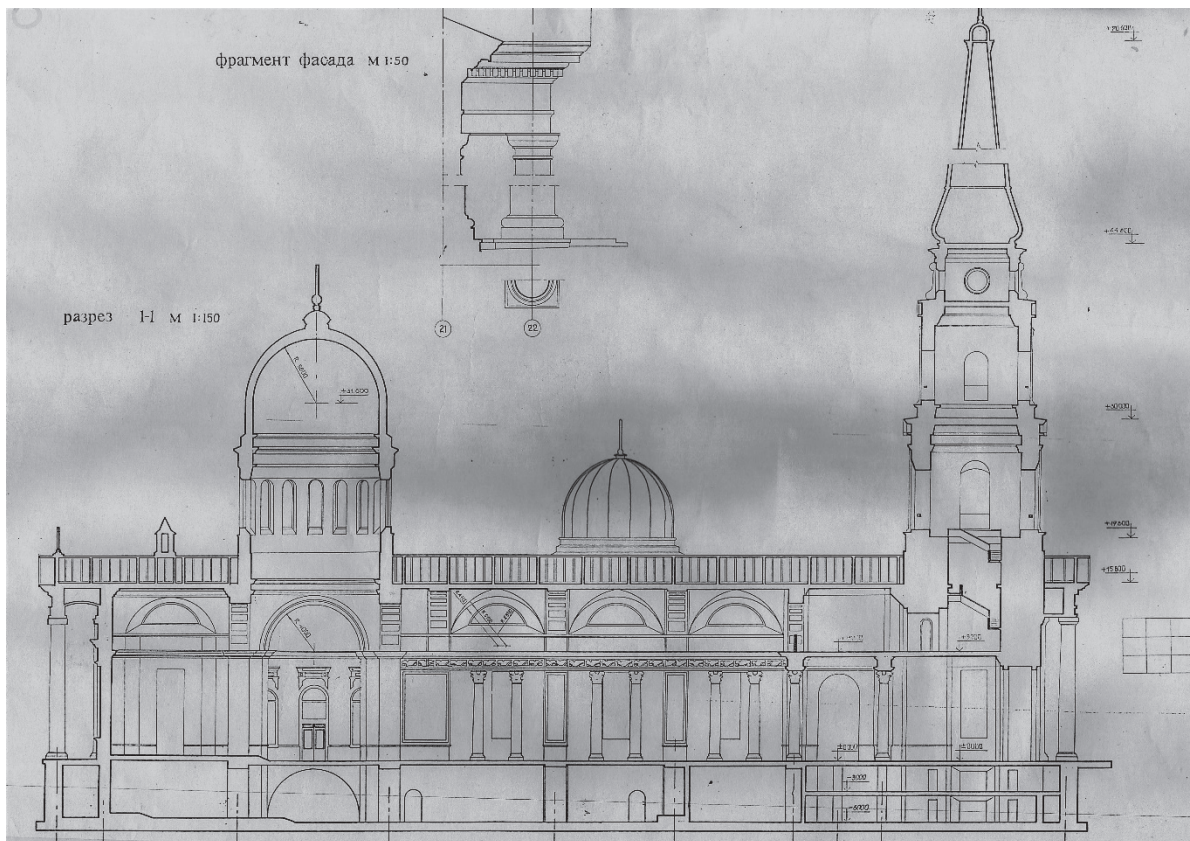


Рис. 7. Розріз собору

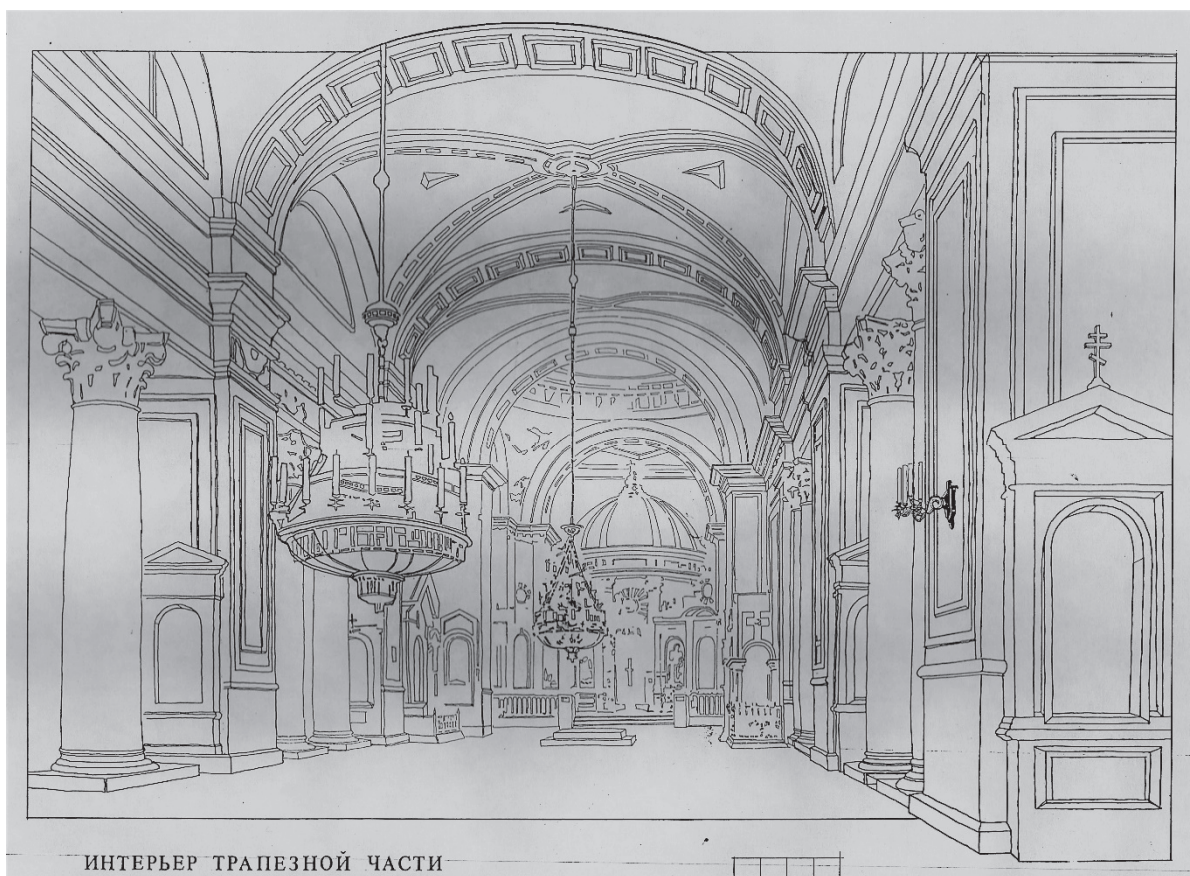


Рис. 8. Интер'єр Верхнього храму, вид на головний вівтар

Після захисту комплексного дипломного проекту відтворення собору Одеська єпархія Української православної церкви звернулася до ректора ОДАБА з проханням дозволити використовувати ці матеріали в подальшому проектуванні. Ректорат погодив можливість використання нашого проекту, який на початку 1995 року після доопрацювання був представлений мною у вигляді ескізного проекту на містобудівній раді при управлінні архітектури та містобудування Одеської міської ради.

У 1999 році нами було виконано ще одну редакцію проекту, який посів перше місце у Всеукраїнському відкритому конкурсі на кращий проект відтворення видатної втраченої пам'ятки культурної спадщини – Одеського кафедрального Спасо-Преображенського собору. У 2000-2010 роках будівлю собору було відтворено відповідно до нашої проектної документації, розробленої у 1992-2005 роках (рис. 9).



Рис. 9 Відтворений Одеський кафедральний Спасо-Преображенський собор

БІБЛІОГРАФІЧНИЙ СПИСОК:

1. Відтворення Одеського кафедрального Спасо-Преображенського собору / В.М. Мещеряков. – Одеса: Фенікс, 2017. – 464 с. ; іл.- С. 36-53.

АННОТАЦІЯ:

В статті досліджена актуальність застосування в навчальному процесі реальних об'єктів для обмерів і проектування на прикладі відтворення видатного втраченого об'єкта культурного спадщини України – Одеського кафедрального Спасо-Преображенського собору.

КЛЮЧЕВІ СЛОВА: *втрачене культурне спадщина, навчальний процес, комплексне проектування, проект відтворення.*

ANNOTATION:

The actuality of the real objects' use for measuring and designing on the example of re-creation of outstanding and lost object of Ukraine cultural heritage – Transfiguration Cathedral in Odessa – are highlighted in the article.

KEYWORDS: *lost heritage cultural background, educational process, integrated design, project of re-creation*