

## ВИСНОВКИ

У даному дослідженні основний наголос було здійснено на розгляді особливостей функціонування кожного із фондів соціального страхування, оскільки саме зазначені особливості найбільш повно розкривають сутність кожного із видів соціального страхування. Досліджені таким чином особливості дозволяють визначити сильні та слабкі сторони в діяльності фондів соціального страхування, а значить, і сформулювати найбільш важливі напрямки подальшого вдосконалення системи соціального страхування. ■

## ЛІТЕРАТУРА

1. Верланов С. Імплементация Европейської соціальної хартії (переглянутої) у вітчизняну юридичну практику: проблеми та перспективи [Текст] / С. Верланов // Юридична Україна. – 2008. – № 4. – С. 15 – 22.
2. Князев Ю. Социальные функции современного государства [Текст] / Ю. Князев // Проблемы теории и практики управления. – 2008. – № 1. – С. 28 – 39.
3. Оленцевич Н. Соціальне партнерство: деякі питання теорії та практики становлення в Україні [Текст] / Н. Оленцевич // Економіст. – 2005. – № 8. – С. 70 – 74.
4. Стрежнева М. Проблемы социальной политики в Европейском союзе [Текст] / М. Стрежнева // Мировая экономика и международные отношения. – 2006. – № 8. – С. 22 – 32.

УДК 336.741.28

## ВІД СУМІСНО-РОЗДІЛЕНОЇ ПРАЦІ ДО ВСЕЗАГАЛЬНОЇ

ПІСОЦЬКА Є. І.

аспірант

Харків

Вивчаючи проблеми обміну та його логіко-історичні форми, особливу увагу привертає той факт, що разом зі зміною формоутворень обміну відбуваються зміни і у характері праці. Найцікавішими та найактуальнішими, на нашу думку, виявляються ті, які стосуються економічного сьогодення. Змінюється характер сучасного відтворення, роль людини в цьому процесі, а разом з тим відбувається перехід і до так званого постіндустріального суспільства.

Метою даної статті є виявлення змін у характері праці при переході від обміну діяльністю до обміну послугами, а також теоретичне відтворення перетворень, які відбуваються на сучасному ринку праці.

Так, найдавнішій формі обміну – обміну діяльністю, була притаманна сумісно-розділена праця, тобто праця, яка була сумісною, бо виконувалась одночасно всіма членами суспільства і, у той самий час, розділеною, тому що кожен виконував свою її частину. З такого двоїстого характеру праці розвинулись його спеціалізація та кооперація, а отже і відособленість та усупільнення.

З переходом до товарообміну, тобто еквівалентного обміну, характер праці отримує двоїстість представлену абстрактною та конкретною працею, які стають економічною реальністю тільки за умови товарного виробництва. З моменту, коли абстрактна праця припиняє відображати дійсні втрати фізичних зусиль, а стає все більш залежною від творчого та інтелектуального потенціалу особистості, говорять про перетворення її на всезагальну.

Всезагальна праця є тією категорією, яка уособлює в собі одночасно єдність кооперації та спеціалізації, а отже відособленості та усупільнення, підводить підсумок історичного розвитку останніх, як найвищого ступеню розвитку сумісно-розділеної праці, але в новій якості.

Результати всезагальної праці припиняють матеріалізовувати вартість. Така діяльність стає ідеальною та проявляється в роботі працівників не фізичної праці: вчених, спортсменів, дизайнерів, менеджерів тощо. З цього приводу К. Маркс зазначає: «Всезагальною є будь-яка наукова праця, будь-яке відкриття, будь-який винахід. Він обумовлюється частково кооперацією сучасників, частково використанням праці попередників» [1, с. 116].

І хоча вищеописана природа всезагальної праці є зрозумілою і визнається великою кількістю економістів [2; 3; 4; 5], у деяких наукових колах утворилась думка щодо синонімічності природи категорій «всезагальна», «наукова» та «автоматизована» праця [6; 7; 8; 9]. Автори даного концепту стверджують, що будь-яка праця, навіть наукова, має матеріальну природу так само, як і її результати. Так, наприклад, винахід науковця-інженера отримує свою матеріальну форму у вигляді виробництва певного винаходу, тобто його праця уречевлюється в ньому. Більше того, аргументуючи своє бачення всезагальної праці, вони посилаються на К. Маркса, який першим дав визначення даній категорії. Пропускаючи всі його важливі обґрунтування, група вчених робить свої висновки спираючись фактично на один вислів автора: «Все це [машини – прим. автора] – створені людською рукою органи людського мозку, уречевлена сила знання.» На базі таких своїх поглядів та прирівняння зазначених вище категорій дані науковці роблять цілу низку висновків та припущень.

З цього приводу хотілося б зазначити, по-перше, що результатом всезагальної праці є перш за все ідея, яка вже за своєю суттю не може бути матеріальною. Навіть тоді, коли науковець працює над новим винаходом, витрачаючи, крім інтелектуальних, творчих, креативних зусиль, ще й фізичні, результат його роботи не стане товаром, бо в ньому не матеріалізується праця, він залишиться ідеєю його виробництва, інновацією, яка в подальшому може набути форму товару та бути втіленою в життя за допомогою конкретної та абстрактної праці інших працівників. У зв'язку з цим введення

поняття *автоматизована праця* є в даному контексті взагалі незрозумілим. І, по-друге, описуючи феномен всезагальної праці, К. Маркс дійсно приділяв увагу більше науковій діяльності як ідеальному її прикладу, однак відносив до неї також і мистецтво. А рухаючись логікою видатного економіста, можна значно розширити список видів діяльності властивих сучасній економіці, які демонструють сутність обговорюваної категорії. Тож наукова праця не є синонімом всезагальної, а є одним з її ідеальних прикладів.

Однак не можливо заперечити, що будь-якій формі праці притаманні дві складові, які, на нашу думку, і визначають багато в чому її характер. Маємо на увазі трудову (фізичну) компоненту та творчу (креативну) компоненту праці.

Під *трудовою (фізичною) компонентою* праці розуміємо сукупні фізичні зусилля людини, спрямовані на створення продукту, товару або послуги.

*Творча компонента* праці являє собою зусилля інтелектуального, освітнього, креативного характеру, які створюють продукт, товар або послугу, без застосування фізичних зусиль.

**Т**рудова та творча компоненти праці одночасно взаємодоповнюють та взаємовиключають одна одну. З одного боку, навіть будь-яка абсолютно проста фізична операція вимагає певного усвідомлення, а отже застосування розумових здібностей; так само як і виконання, наприклад, наукової роботи потребує фізичної витримки, сидючості тощо. З іншого боку, щоденне повторення раніше усвідомлюваної операції призводить до її фізичної автоматизації за рахунок м'язової пам'яті та зменшення ролі розумової діяльності; зростання ж творчої компоненти, а саме наукова думка, прискорюючи науково-технічний прогрес, зменшує потребу у фізичній праці в процесі виробництва.

За допомогою протистояння двох вище описаних складових праці можна представити перехід від сумісно-розділеної праці до всезагальної та зобразити таку діалектику у вигляді динамічної моделі.

Відмітимо час ( $t$ ) на вісі абсцис, а трудову ( $L$ ) та творчу ( $Cr$ ) компоненти праці – на вісі ординат (рис. 1).

Нехай в деякий нульовий момент часу ( $t_0$ ) значущість трудової компоненти праці є визначальною, а твор-

чої – сходиться до нуля. Такий примітивний характер здійснюваних операцій був властивий сумісно-розділеній праці в первісному суспільстві, коли кожен член общини виконував свою частину роботи, використовуючи власні фізичні зусилля, а постійний характер таких дій робив творчі здібності вторинними, не основними.

У наступний період часу ( $t_1$ ) намічається тенденція до зростання ролі творчої компоненти в праці, натомість спостерігається зменшення ролі фізичної праці. Це пов'язано, насамперед, з винаходом нових знарядь праці, ускладненням та урізноманітненням виробництва, прагненням до еквівалентного обміну.

У період часу  $t_2$  зберігається вищеописана тенденція. Роль обох компонентів праці є однаково важливою. Ускладнення виробництва відбувається на фоні народження ринкових відносин і товарообміну. А бурхливий розвиток останнього з часом ( $t_3$ ) зсуває рівність компонентів на користь творчої, наукової, креативної думки.

У подальшому такі перетворення логічно приводять до мінімізації фізичної праці та максимізації креативних людських здібностей, розвиток яких сходиться до нескінченності. Такі умовні пропорції обговорюваних компонентів властиві всезагальній праці. Щодо форми обміну, то в такому випадку на домінуючу позицію виходить обмін послугами як основна форма, властива постіндустріальному суспільству.

**З**моделі бачимо дві важливі тенденції розвитку фізичної та творчої компоненти праці: перша з часом втрачає свою роль, а друга навпаки – зростає та надолужує цим втрати першої. Такі зміни логічно витікають із самої природи людини, яка протягом всієї своєї історії намагалася зменшити фізичні втрати праці та звільнити для себе більше вільного часу, створюючи та ускладнюючи знаряддя праці, машини, технології тощо.

Однак зображена модель показує загальний вигляд одночасних рівномірних змін компонентів праці, хоча такі зміни для кожного виду діяльності відбуваються з різними темпами та демонструють різний ступінь взаємозалежності фізичної та творчої компоненти. Виходячи з цього, усі види діяльності, які перетворюються на всезагальну працю в сучасному суспільстві, можна розділити на дві умовні групи.

Побудуємо динамічну модель для першої групи за такими ж принципами, як це було зроблено на рис. 1. Тільки тепер зміни трудової та творчої компоненти будуть не рівномірними.

Нехай навіть суттєве зростання творчих зусиль незначним чином зменшує використання трудової компоненти (рис. 2).

Тобто маємо  $\Delta L < \Delta Cr$ . Таку залежність можна спостерігати в розвитку галузей, в яких трудова компонента є значущою, і відмовитись від неї навіть при інтенсивному зростанні творчої компоненти важко, а в деяких випадках взагалі неможливо. При цьому перехід до всезагальної праці в них є очевидним через порушення закону вартості. Прикладом такої діяльності можуть бути спортсмени, інженери, винахідники, митці тощо. На нашу думку, саме така особлива взаємозалежність між фізичними та творчими витратами в цій групі спричи-

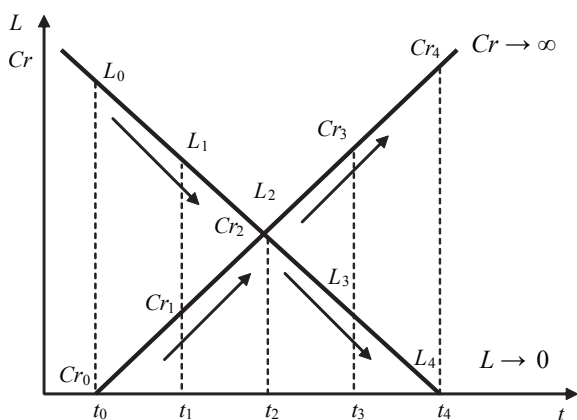


Рис. 1. Взаємодія фізичної та творчої компоненти праці

нили в деяких наукових колах хибне уявлення про ніби матеріальність, а отже і товарність всезагальної праці.

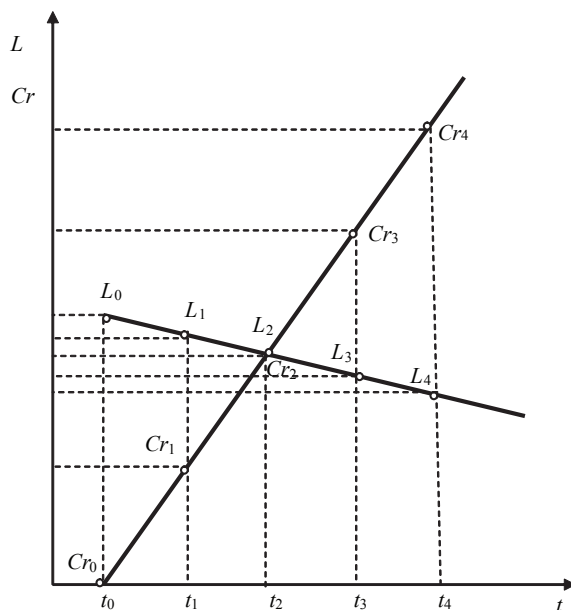


Рис. 2. Динамічна модель для видів діяльності першої групи

Побудуємо динамічну модель для другої групи, в якій навіть не суттєве зростання творчих зусиль призводить до значного скорочення витрат фізичної праці (рис. 3).

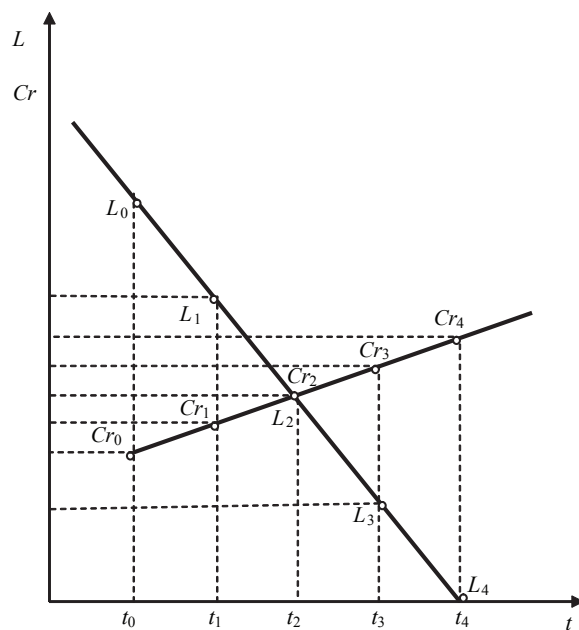


Рис. 3. Динамічна модель для видів діяльності другої групи

Особливістю даної групи є те, що ще з періоду  $t_0$  творча компонента не є нульовою, а одразу має суттєве значення. Разом з тим, віддача від збільшення творчої компоненти є настільки суттєвою, що навіть її незначне зростання призводить до значно більшого зменшення фізичних зусиль. Тобто  $\Delta Cr < \Delta L$ . Галузі, яким властиві такі

зміни форм праці, є наукомісткими. До них можна віднести власне саму науку, а також, наприклад, менеджмент.

Крім того, необхідно звернути увагу на те, що з точки зору динаміки перехід від сумісно-розділеної праці до всезагальної може відбуватись по-різному. На рис. 4 зображено три типи таких перетворень з точки зору їх швидкості. Дані моделі побудовано в поєднаній системі координат для визначення відносної строковості перетворень в різних галузях та для різних видів діяльності.

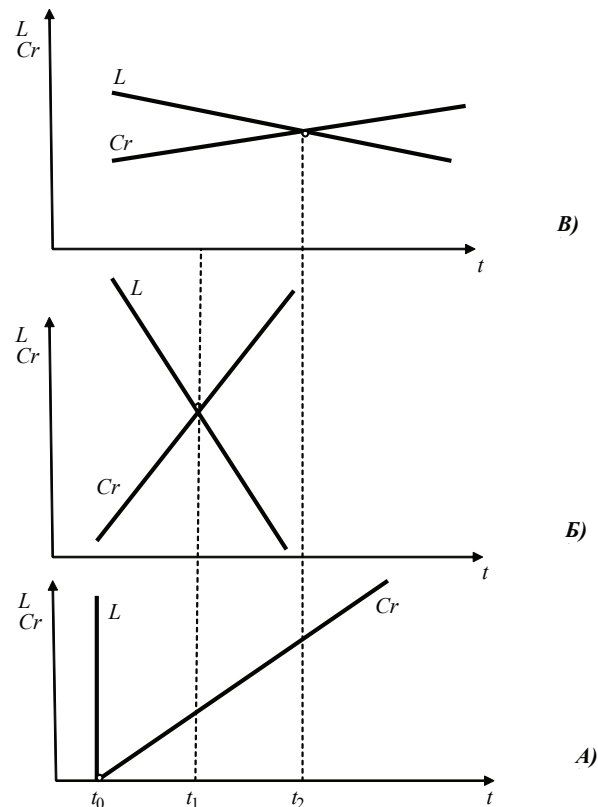


Рис. 4. Взаємодія творчої та фізичної компоненти праці в трьох періодах

На частині А) рис. 4 продемонстровано миттєву зміну фізичної компоненти на творчу, або інакше кажучи, повне її заміщення. На частині Б) бачимо короткострокові перетворення, на В) – довгострокові.

Однак, в яких пропорціях би не змінювались компоненти праці, а також швидкість їх заміщення, загальна тенденція формоутворення праці буде зберігатись у напрямку перетворення її на всезагальну, а отже порушення еквівалентного обміну та утворення його нових форм.

Так, на зміну товарообміну приходить *обмін послугами*, які мають свої особливості та етапи розвитку. Якщо при товарообміні робоча сила виступала як товар, то з моменту, коли творча компонента праці почала відігравати все більшу роль в процесі виробництва, а дійсні фізичні зусилля працюючих перестали бути еквівалентними отримуваний заробітній платі, робоча сила перетворюється на труд-послугу. Таку форму обміну називають обміном предметно-трудовими послугами, або *трудообміном* [3, с. 73].

Дана форма обміну умовно відповідає періоду  $t_3$  на рис. 1. Коли творча компонента праці починає домі-

нувати над фізичними зусиллями, хоча останні все ще зберігають своє значення.

З моменту, коли витрати фізичної праці остаточно втрачають своє вартісне значення, новою формою обміну стає *обмін діяльностними послугами*. Окрім зміни в домінантності компонентів праці, цій формі притаманна ще і зміна в мотивації людської діяльності. Якщо в попередніх формах обміну головною метою було отримання матеріальних благ завдяки своїй праці, то в умовах обміну діяльностними послугами людина отримує достатні доходи для того, щоб подолати тиск матеріального буття та працювати і самовдосконалюватись заради власне самої діяльності.

У сучасному суспільстві можна знайти окремі випадки зміни таких мотивів. Так, наприклад, редактор працює у видавництві та отримує за це заробітну плату, продаючи свій труд, як товар. Він знає, що чим більшою буде оплата його праці, тим плідніше і більше він буде згоден працювати. Одночасно з отриманням досвіду, він вирішує втілити в життя свою мрію і стати письменником. Згодом його твори стають все кращими, а гонорари все більшими і в нього починають проявлятися потреби вищого порядку, тобто потреби у вільному часі. Відбувається порушення закону пропозиції, тому що разом із збільшенням заробітної плати зменшується обсяг пропозиції його праці. Одночасно цьому процесу притаманне все більше зростання творчої, креативної компоненти праці письменника, тобто його праця набуває форми труда-послуги. Згодом отримавши читацьке визнання та популярність, а отже і достатньо великі гонорари від видання та перевидання своїх книжок, він може більше не піклуватись про матеріальну забезпеченість, але не зважаючи на це, він продовжує плідно працювати, публікуватись заради самої діяльності та задоволення від неї. Його професійна активність може зростати поза залежністю від гонорарів, а відповідно цьому процесу формою обміну стає обмін діяльностними послугами. Відбувається абсолютне порушення вартісних пропорцій, хоча ціна такої діяльності на ринку продовжує встановлюватись.

За допомогою даного прикладу можна додати певних особливостей звичному графічному зображенню ринку праці та відобразити на ньому одночасні зміни форм обміну (рис. 5).

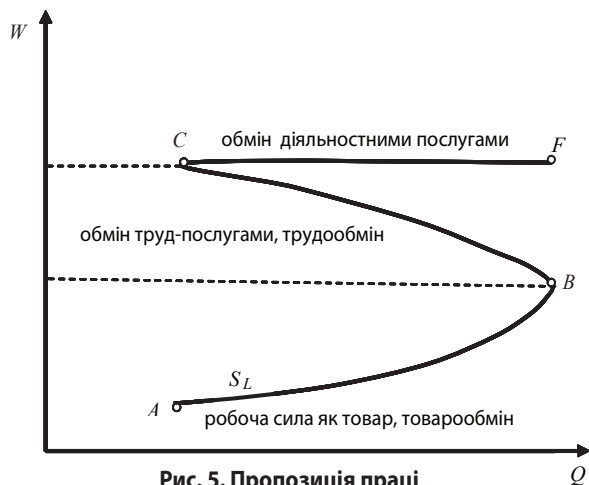


Рис. 5. Пропозиція праці

На даній моделі зображено пропозицію праці, яка складається з декількох відрізків.

Відрізок AB показує ситуацію, в якій робоча сила розглядається як товар у чистому вигляді. Його форма ідеально демонструє виконання закону пропозиції, що підкреслюється ефектом заміщення, тобто кожна година вільного часу розглядається як втрачена робоча година, що може приносити додатковий дохід. Обмін відбувається на еквівалентній основі, а отже, даний відрізок є характерним для товарообміну. Через взаємодію попиту та пропозиції робочої сили на ринку встановлюється її ціна так, як це показано на рис. 6.

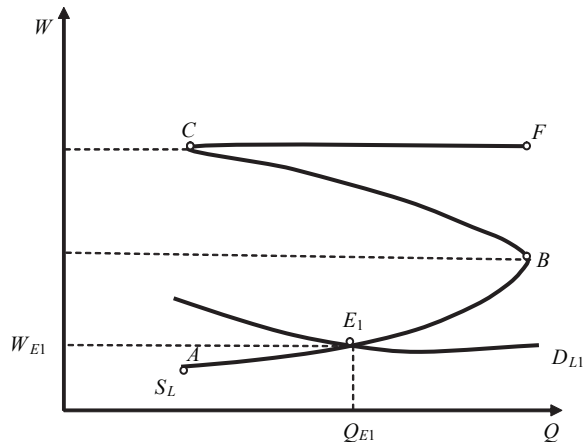


Рис. 6. Ринкова рівновага на проміжку AB

Відрізок BC характеризує зовсім іншу тенденцію. По-перше, рівень заробітної плати на ньому є на порядок вищим, ніж на проміжку AB. Це говорить про те, що дана пропозиція є якісно кращою, має більш розвинену структуру, тобто вона включає в себе значно більшу творчу компоненту праці, аніж на відрізку AB. Такий стан речей є характерним для обміну послугами, тобто пропозиція робочої сили перетворюється на пропозицію труда-послуги.

Крім того, на новому проміжку кардинально змінюється його нахил, тобто залежність між заробітною платою та обсягом пропозиції перетворюється з прямої на зворотну. Це, на нашу думку, пов'язано не тільки з описаним в економічній літературі ефектом доходу, коли у робітника за даного рівня доходів з'являються потреби вищого порядку, тобто потреби у дозвіллі, а також із тим, що зростання творчої компоненти праці, при інших рівних умовах, робить її більш ефективною, а отже не потребує великого обсягу пропозиції труда-послуги, через що вона і зменшується.

Разом із зростанням творчої компоненти починають порушуватись і еквівалентні засади обміну, однак ціна на ринку на труд-послугу продовжує встановлюватись, як це показано на рис. 7.

Форма проміжку CF також демонструє декілька основних тенденцій. По-перше, точку C можна назвати точкою вивільнення, тому що вона показує такий рівень доходу робітника, при якому він припиняє перейматись проблемами матеріального буття. Його труд-послуга перетворюється для нього на діяльність, яка стає метою його життя, найвищою потребою – потребою в само-



реалізації. По-друге, обсяг пропозиції діяльності вже не залежить від рівня заробітної плати, тому на наведений моделі збільшення цього обсягу відбувається без збільшення рівня заробітної плати. Це, звичайно, не означає, що збільшення оплати праці не може відбутись, воно може мати місце, але попередньої залежності між окресленими показниками вже не буде.

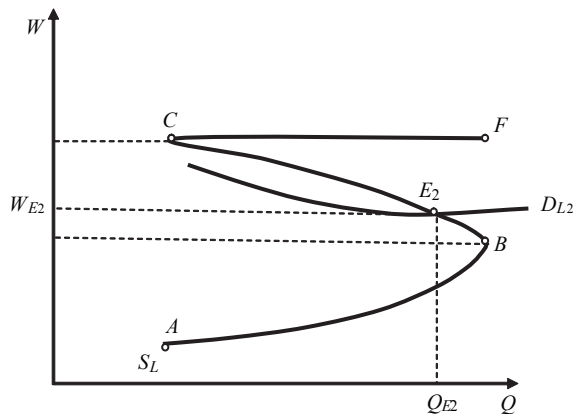


Рис. 7. Рівновага на проміжку ВС

Тому, на даному проміжку порушується не тільки еквівалентний обмін, а й зникає закон пропозиції. Однак це не означає, що ринковий механізм припиняє свою дію: на ринку, як і раніше, встановлюється ціна, але тепер на діяльнісні послуги (рис. 8).

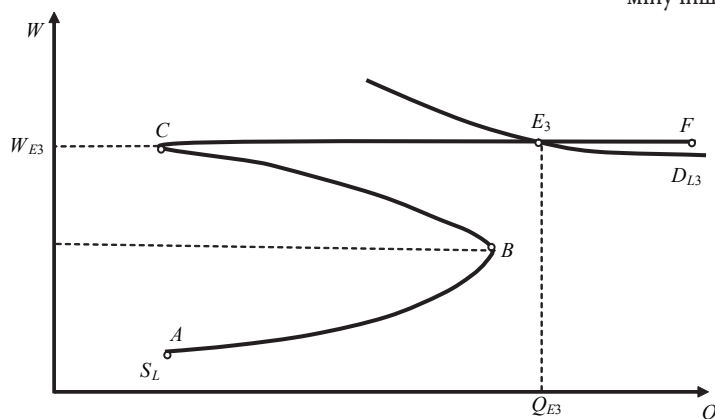
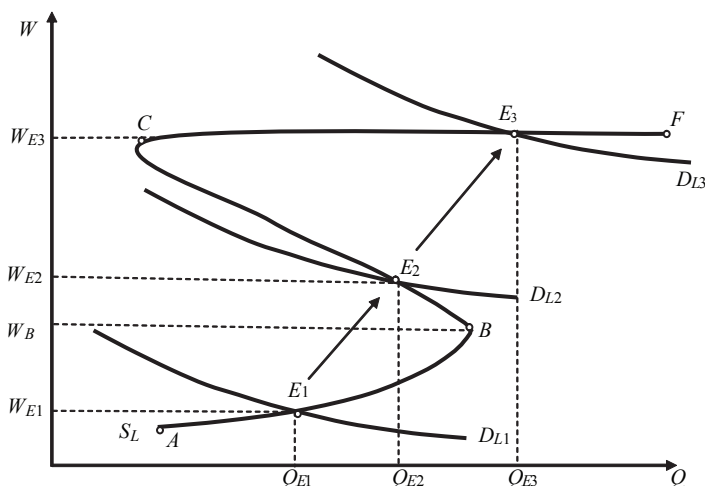


Рис. 8. Ринкова рівновага на проміжку CF



## ЛІТЕРАТУРА

1. Маркс К. Капитал. Т. III // Маркс К., Энгельс Ф. Соч. 2-е изд. Т. 25. Ч. I. – М., 1961. – 545 с.
2. Гриценко А. А. Развитие форм обмена, стоимости и денег. – К.: Основа, 2005.
3. Чангли И. И. Труд: Социологические аспекты теории и методологии исследования. – М.: Наука, 2002.
4. Иноземцев В. Л. За десять лет. К концепции постэкономического общества. – М., 1998.
5. Библер В. С. Мышление как творчество. – М., 1975.
6. Патырбаева К. В. Сущность современной формы материального (научного, все-

Рис. 9. Переміщення кривої попиту на працю

Говорячи про перехід до обміну послугами, неможливо не згадати про теорії прогресу, які ділять всю економічну історію людства на три стадії: доіндустріальне, індустріальне та постіндустріальне суспільство за Д. Беллом [10]; премодерністський, модерністський та постмодерністський стан за С. Круком [11] та С. Лешем [12]; «першу», «другу» та «третю» хвилі цивілізації за О. Тоффлером [13]; доекономічне, економічне та постекономічне суспільство за В. Л. Іноземцевим [14]. Не зважаючи на деякі відмінності в баченні еволюційних процесів, всі вони підкреслюють декілька основних особливостей при переході від другого до третього етапу: по-перше, основним джерелом продуктивності стають наука та знання; по-друге, економічна діяльність зміщується від виробництва товарів до виробництва послуг, які починають домінувати у валовому внутрішньому продукті країн; по-третє, в новій економіці все більшу роль відіграють професії, які пов'язані з широким використанням знань та інформації.

Погоджуючись з авторами даних концепцій, у свою чергу, можемо зазначити, що зміни в характері самої праці, а також її пропозиції, ще не повною мірою відображають стан змін, які відбуваються. Ще однією перемінною виступає попит на працю, який у разі описаних вище еволюційних економічних зрушень, переміщується праворуч і вгору. Тим самим він перетинає різні відрізки кривої пропозиції, а вектор його зсуву показує напрям діалектики цього процесу, а саме зміну однієї форми обміну іншою (рис. 9).

У результаті таких переміщень попит на працю ( $D_{L1}$ ) трансформується в попит на труд-послугу ( $D_{L2}$ ), а потім в попит на діяльнісні послуги ( $D_{L3}$ ).

Таким чином, можемо констатувати, що разом зі змінами форм обміну відбуваються суттєві перетворення і в характері праці, а все це разом супроводжує перехід до постіндустріального суспільства, в якому утворюється багато нових економічних тенденцій, змінюються звичні закони ринкової координації, дослідження яких – справа наукового майбутнього. ■

общего, автоматизированного) труда.– [Электронный документ].– Режим доступа : [http://www.uresearch.psu.ru/files/articles/23\\_81056.doc](http://www.uresearch.psu.ru/files/articles/23_81056.doc)

**7. Орлов В. В.** «Рамочная» философская концепция трудовой теории стоимости [Электронный документ].– Режим доступа : <http://www.kprf.perm.ru/page.php?al=alias5905>

**8. Гриценко В. С.** Теория постиндустриального общества и современный марксизм. // Антро. Анналы научной теории развития общества: науч. Вестник.– Вып. 7 / Перм. гос. техн. ун-т.; Зап.-Урал. ин-т экономики и права.– Пермь, 2010.

**9. Васильева Т. С., Орлов В. В.** Социальная философия.– Пермь, 2002.

**10. Daniel Bell.** The coming of post-industrial society: a venture in social forecasting. Publisher: Basic books. 2002.

**11. Stephen Crook.** Modernist radicalism and its aftermath: foundationalism and anti-foundationalism in radical social theory. Publisher: Routledge, an imprint of Taylor & Francis Books. 1991.

**12. Scott Lash.** Sociology of Postmodernism. Publisher: Routledge, an imprint of Taylor & Francis Books. 1990.

**13. Alvin Toffler.** The third wave. Publisher: Bantam Books, 1981.

**14. Иноземцев В. Л.** Современное постиндустриальное общество: природа, противоречия, перспективы.– Москва : Логос, 2000.

УДК 658.15

## КРИТИЧНИЙ АНАЛІЗ МЕТОДІВ ОЦІНКИ ФІНАНСОВОГО СТАНУ ПІДПРИЄМСТВА

**КОВАЛЕВСЬКА А. В.**

*кандидат економічних наук*

**АСЕЄВ С. І.**

**Харків**

З а ринкових умов господарювання, стрімких змін, що відбуваються в зовнішньому середовищі діяльності підприємств, складності прогнозування майбутніх тенденцій дослідження фінансового стану кожного суб'єкта господарювання та визначення шляхів його поліпшення набуває особливого значення. Саме стійкий фінансовий стан окремих підприємств є передумовою добробуту працівників підприємства, своєчасного і в повному обсязі виконання бюджету, стабілізації економіки країни загалом. Дослідження фінансового стану підприємства дозволяє визначити рівень його конкурентоспроможності і місце підприємства в економічному середовищі. При цьому роблять висновки щодо ефективності та безризиковості ділових відносин суб'єкта з комерційними банками, постачальниками, інвесторами, позичальниками тощо.

Проблема аналізу фінансового стану підприємства та його оцінки залишається актуальною в будь-який період часу, оскільки, з одного боку, він є результатом діяльності підприємства, тобто його досягнення, а з іншого – визначає передумови розвитку підприємства. Однією з найвищих цілей проведення оцінки фінансового стану підприємства є пошук резервів підвищення рентабельності виробництва і зміцнення комерційного розрахунку як основи стабільної роботи підприємства і виконання ним зобов'язань перед бюджетом, банком та іншими установами. Потребу такого аналізу можна пояснити, насамперед, тим, що досить часто підприємства не здатні правильно оцінити свій фінансовий стан, що в майбутньому створює серйозні перешкоди для здійснення його ефективної діяльності.

Як відзначає Р. А. Слав'юк: «оцінка будь-якого аспекту фінансово-господарської діяльності підприємства проводиться з метою виявлення негативних для його фінансового стану тенденцій. Пошук резервів підвищення ефективності діяльності, обґрунтування прийняття управлінських рішень, моніторинг різних аспектів діяльності підприємства, доцільність нововведень. Результати оцінки є тим підґрунтям, на основі якого формується фінансова політика підприємства, розробляється сукупність заходів, відбираються відповідні фінансові механізми, необхідні для реалізації поставленої мети підприємства» [1].

За своєчасного розроблення та впровадження заходів, спрямованих на поліпшення фінансового стану в довготерміновому періоді, підприємства можуть збільшити свій майновий потенціал, відновити платоспроможність та прибутковість. Запобігання розвитку негативних кризових явищ на підприємстві є можливим тільки за систематичного забезпечення управлінського персоналу інформацією про поточний рівень фінансової стійкості та здатність підприємства до подальшого розвитку. Таку фінансово-аналітичну інформацію потрібно отримувати за результатами оцінювання фінансового стану підприємства. Цим визначається теоретична і практична значущість цього дослідження.

Проведення оцінки фінансового стану дає змогу визначити достовірність поточного фінансового обліку та звітності, створює базу для висування гіпотез про закономірності і можливість нестійкого фінансового стану. Фахівці відзначають наявність різноманітних завдань, які можна вирішити за допомогою проведення оцінки фінансового стану підприємства: дослідження рентабельності та фінансової стійкості підприємства; дослідження ефективності використання майна (капіталу) підприємства, забезпечення підприємства власними оборотними коштами; об'єктивна оцінка динаміки та стану ліквідності, платоспроможності та фінансової стійкості підприємства; оцінка становища суб'єкта господарювання на фінансовому ринку та кількісна оцінка його конкуренто-

ЕКОНОМІКА ПІДПРИЄМСТВА

ЕКОНОМІКА