

DOI: 10.31866/2617-7943.2.1.2019.172520

УДК 930.85:339(477.7+4-13) "-2"

**ОБМІН ТА ТОРГІВЛЯ МІЖ ПІВНІЧНИМ ПРИЧОРНОМОР'ЯМ
ТА СХІДНИМ СЕРЕДЗЕМНОМОР'ЯМ В ІІІ ТИС. ДО Н. Е.****Сергій Пустовалов**

*Доктор історичних наук, професор; e-mail: pustovalovsergej@yahoo.com; ORCID: 0000-0003-3026-6224
Київський національний університет культури і мистецтв, Київ, Україна*

Анотація

Стаття присвячена морським зв'язкам ямно-катакомбного населення з Троадою та Східним Середземномор'ям.

Актуальність дослідження. Територія України із неоліту підпадає під вплив Давньоблизькосхідного цивілізаційного центру, який постійно впливає на розвиток населення півдня України, особливо степової її частини. Важливим торговельним центром для всього Східного Середземномор'я та району Чорного моря в ІІІ тис. до н. е. була Троя.

Метою дослідження є простежування зв'язків між Східним Середземномор'ям та Північним Причорномор'ям. **Методологія дослідження** полягає у використанні теорії просторової географії, системного підходу, порівняльно-історичного та хронологічного методів. Всі економічні просторові структури мають тенденцію утворювати правильні шестикутники. Особливий варіант таких відхилень становлять структури, центри яких тяжіють до узбережжя морів. У плані вони являють собою сектори кола. Така конфігурація просторових структур означає, що морські комунікації відіграють дуже важливу роль в економіці та суспільному житті таких народів. Античні соціальні організми з часом розширюють сферу свого впливу, просуваються в степ, залучають у свої структури місцеві племена.

Наукова новизна полягає в тому, що всі відомі значні катакомбні та ямні поселення також розташовані у пониззях річок, які впадають до Чорного та Азовського морів. Це катакомбний шар Лівенцівського І поселення. Воно розташоване в дельті Дону. Соціальний центр на р. Молочній. Матвіївське поселення інгульської культури знаходиться на північній околиці м. Миколаїв. Найдавніші пам'ятки донецької культури, за спостереженнями С. Н. Братченка, концентруються по берегах Азовського моря. Ямний соціальний центр в Буджацькому степу, за дослідженнями С. В. Іванової, також розташований в дельті Дністра та неподалік від Чорного моря. Михалівське поселення (городище), де представлені як ямні, так і катакомбні матеріали в верхньому шарі, також знаходиться нижче Дніпровських порогів. Новотиторовський соціальний центр знаходився в нижній течії Кубані. Соціальні центри ямно-катакомбного суспільства також тяжіли до узбережжя Чорного та Азовського морів. Метою цього тяжіння могли бути успішні торговельні стосунки зі Східним Середземномор'ям та зокрема Троєю. Про можливість торговельних стосунків між Північним Причорномор'ям та Троадою опосередковано свідчать кістки дельфіна на поселенні Матвіївка 1, набірний човен у похованні на Одещині. Єгипетський скарабей знайдений біля Мелітополя, пастові намистини з поховань ямної та катакомбної спільнот. Посуд, що має

аналогії на Кікладах; поліровані сокири з Трої. Дуже багато для виявлення тісних стосунків між зазначеними регіонами дає знайдений у 2012 році скарб біля с. Садове в Криму. Він містить 24 речі Анатолійського, Троянського та Північнопричорноморського походження. Він дозволяє стверджувати, що між Троадою та Причорномор'ям існували досить тісні обмінні стосунки.

Висновки. Визначено, що Троя вела переважно посередницьку торгівлю, постачала певні товари зі всього Східного Середземномор'я до північного узбережжя Чорного моря. Аналіз скарбу із Садового підтверджує зв'язки між ранньобронзовими культурами Північного Причорномор'я та більш південними регіонами світу. Результати дослідження можуть бути використані в узагальнюючих працях з археології та історії України.

Ключові слова: обмін; торгівля; III тис. до н. е.; Північне Причорномор'я; Східне Середземномор'я

Вступ

Палеоекономічні дослідження є важливою складовою будь-яких історичних реконструкцій за археологічними матеріалами. Саме вони дозволяють визначити стадійну глибину реконструйованого суспільства, його військові можливості, рівень суспільного розвитку тощо. Однією зі складових палеоекономіки є торговельні чи то обмінні зв'язки між окремими регіонами світу.

Аналіз останніх публікацій

Територія України із неоліту підпадає під вплив Давньоблизькосхідного цивілізаційного центру, який постійно впливає на розвиток населення, особливо степової її частини. Стосовно ямно-катакомбного суспільства питання обміну та торгівлі майже не порушувалися, за винятком робіт автора цієї статті (Пустовалов, 2001; 2005). Важливим торговельним центром для всього Східного Середземномор'я та району Чорного моря в III тис. до н. е. була Троя. Троя та її оточення, як писав Д. Мелаарт (Melaart, 1966), контролювали Гелеспонт та виступали посередниками в торгівлі між народами Східного Середземномор'я та Чорного моря. Доводити такі зв'язки за археологічними матеріалами дуже важко. Проте поступово з'являється все більше окремих знахідок та інших матеріалів, які свідчать про можливість існування таких контактів. Спробуємо розглянути весь комплекс міркувань та свідчень цього твердження. Отже, метою статті є простеження зв'язків між Східним Середземномор'ям та Північним Причорномор'ям в III тис. до н. е.

Виклад основного матеріалу

Згідно з теоріями «центрального місця» (Clarke, 1977) та «ізолюваної держави» (Chisholm, 1968) ідеальна соціально-політична та економічна просторова структура прагне до кола або до правильного шестикутника. Проте, ідеальна форма майже ніколи не зустрічається на практиці. Відхилення пов'язані з багатьма чинниками. Серед них специфіка ландшафту, традиційні історичні зв'язки, політичні пріоритети,

ідеологічні настанови тощо. Особливий варіант таких відхилень становлять структури, центри яких тяжіють до узбережжя морів. У плані вони являють собою сектори кола. Така конфігурація просторових структур означає, що морські комунікації відіграють дуже важливу роль в економіці та суспільному житті таких народів. Подібні структури виникають частіше за все при розселенні приморських або морських народів вглиб материка. Найдавнішими з зафіксованих історично таких просторових структур є просування шумерів з пониззя Дворіччя на північ, поширення мінойців, фінікійців та греків у Середземномор'ї. Конкретним випадком такої структури є колонізація греками Північного Причорномор'я. Їхня поява унаслідок міграції морським шляхом є факт, який зафіксований історично. Тому подібний тип просторових структур при виявленні в інших, більш давніх, ніж греки народів Північного Причорномор'я також може слугувати підставою для висновку про появу того або іншого народу внаслідок морської міграції.

В опануванні греками Північного Причорномор'я фахівцями виділяється три етапи. На першому етапі відбувається інтенсивне переселення греків з метрополії до зазначеного регіону. Засновується низка колоній в гирлах Дніпра, Дністра, Південного Бугу, в зручних бухтах Криму. Слабке знання глибинних районів материка, необхідність забезпечення торговельних та культурних зв'язків з метрополіями обумовлювали розташування головних античних міських центрів на узбережжі.

Другий етап характеризується створенням самостійних повноцінних соціально-історичних організмів – полісів як адміністративних, військово-політичних та культурних центрів, що мали значні сільські угіддя.

На третьому етапі відбувається зміцнення соціально-історичних організмів, збільшення їх демографічного, економічного потенціалів, розширення територій, які контролювалися одним соціальним центром, залучення до його інфраструктури варварської периферії. Н. О. Гаврилюк виділяє в Північному Причорномор'ї в античний час п'ять еколого-економічних районів (Гаврилюк, 1999). Серед них тільки один Кам'яно-Дніпровський був цілком скіфським. Решта – греко-скіфськими. Роль центрів в них відігравали античні міста. Узагальнюючи вищесказане, можна констатувати, що античні соціальні організми, виникнувши раз на узбережжі морів, з часом розширюють сферу свого впливу, просуваються в степ, залучають у свої структури місцеві племена.

Розглянемо тепер паралелі у просторових структурах скіфо-античного та ямно-катакомбного часу у Північному Причорномор'ї.

Для катакомбної спільності провідною гіпотезою її походження у Північному Причорномор'ї є міграція з Анатолії чи зі Східного Середземномор'я (Городцов, 1916; Фисенко, 1966; Клейн, 1968; Эрдниев, 1982; Пустовалов, 1996; 2005).

Всі відомі значні катакомбні та ямні поселення розташовані у пониззях рік, які впадають до Чорного та Азовського морів. Це катакомбний шар Лівенцівського I поселення. Воно розташоване в дельті Дону (Братченко, 1976). Соціальний центр на р. Молочній також розташований неподалік від берега моря (Пустовалов, 2005). Матвіївське поселення інгульської культури знаходиться на північній околиці м. Миколаїв (Никитин, 1989; Оленковський, & Пустовалов, 1993), тобто майже в гирлі Південного Бугу. Найдавніші пам'ятки донецької культури, за спостереженнями С. Н. Братченка, концентруються по берегах Азовського моря (Братченко, 2001).

Ямний соціальний центр в Буджацькому степу, за дослідженнями С. В. Іванової, також розташований в дельті Дністра та неподалік від Чорного моря (Іванова, 2001). Михалівське поселення (городище), де представлені як ямні, так і катакомбні матеріали в верхньому шарі, також знаходиться нижче Дніпровських порогів (Лагодовська, Шапошникова, & Макаревич, 1962). Так само Новотиторівський соціальний центр знаходився в нижній течії Кубані (Гей, 2000). Тобто він також тяжів до узбережжя моря.

Як бачимо, ямно-катакомбні соціальні центри теж тяжіють до берегів Чорного моря, хоча переважно групуються дещо далі від узбережжя морів, ніж античні. Таке становище могло бути наслідком того, що за доби ранньої бронзи в Північному Причорномор'ї мешкало скотарське рухливе населення. Худоба мала пастися і це спонукало скотарів триматися трохи далі від берегів, ніж хліборобів греків. Не виключено, що більш ранні центри ямно-катакомбного суспільства знаходяться під водою. Відомо, рівень річок в середньому суббореалі був значно нижче, ніж зараз (Швец, 1978).

Таким чином, соціальні центри ямно-катакомбного суспільства також тяжіли до узбережжя Чорного та Азовського морів. Метою цього тяжіння могли бути успішні торговельні стосунки зі Східним Середземномор'ям та зокрема Троєю.

Гіпотеза про появу катакомбного населення в Північному Причорномор'ї морським шляхом була висловлена порівняно недавно (Пустовалов, 2000). Найімовірнішою була комбінована міграція: каботажним плаванням (вздовж берега) рухалися жінки, діти, обоз; сушею чоловіки гнали стада худоби. Опосередковано про можливість морської міграції свідчать зображення великих суден на Кам'яній Могилі (Михайлов, 1999, с. 117-118, рис. 110). Аналогії цим суднам знаходяться в мінойській культурі та в Анатолії (Михайлов, 1999, с. 118). Невеликий наборний човен був знайдений у пізньоямному похованні на Одещині (Іванова, 2001, с. 67). Про те, що інгульське населення виходило в море свідчить наявність кісток дельфіна на поселенні Матвіївка I (Журавлев, 2001).

Розглянемо ще один аргумент на користь морської складової в економіці ямно-катакомбного суспільства. Відомо, що від початку свого існування катакомбна спільність розглядалася як така, що мала достатньо тісні контакти зі Східним Середземномор'ям. На цьому наголошував В. О. Городцов (Городцов, 1916). На цьому будувалися погляди Л. С. Клейна щодо міграційного походження катакомбної спільності (Клейн, 1968). Серед доказів міграційного походження катакомбної спільності Л. С. Клейн називав орнамент на донецьких кубках, походження курільниць тощо. С. М. Санжаров наводив речі, які на його думку були імпортами та свідчили про контакти катакомбних племен з Давнім Близьким Сходом (Санжаров, 1992) (рис. 1). Б. Д. Михайлов також виявив в одному з курганів єгипетського скарабея (Михайлов, 1991). О. Островерхов визнавав, що пастові намистини з пізньоямних поховань Північного Причорномор'я були виготовлені за єгипетською технологією (Островерхов, 2002). Одна з інгульських амфорок (рис. 2, - б) має аналогії в посуді Кікладських островів (Zervos, 1957). Поліровані кам'яні сокири з Трої (рис. 3, - 4) також знаходять собі аналогії в катакомбних пам'ятках України. Це видовжені та більш приземкуваті сокири з рельєфним орнаментом в центральній частині (рис. 2, 1-5; рис. 3).

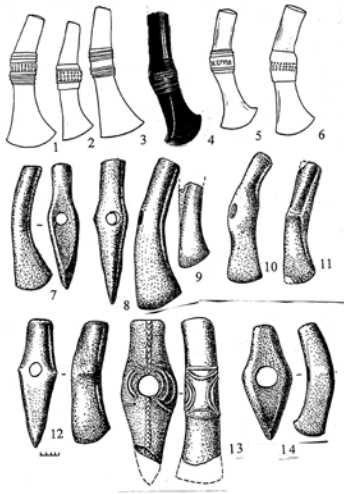


Рис. 1



Рис. 2

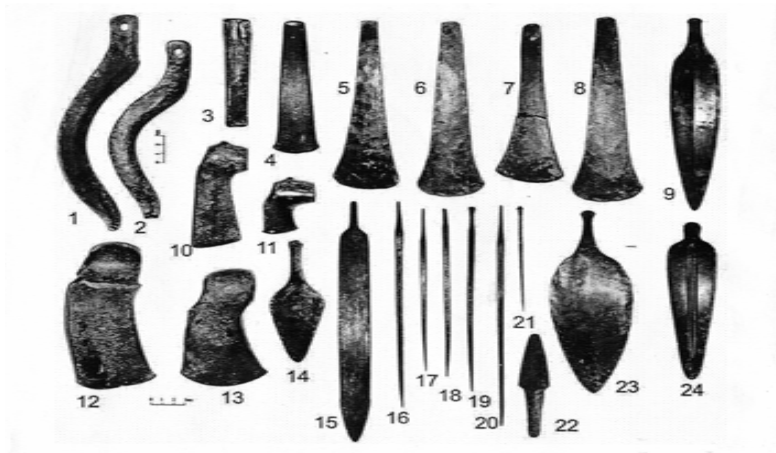


Рис. 3



Рис. 4

Ці поодинокі свідчення взаємин Середземномор'я та Північного Причорномор'я були останнім часом значно розширені завдяки знахідці дуже цікавого скарбу біля м. Севастополя (V. Klochko, & L. Klochko, 2013). Особлива цінність цього скарбу полягає в тому, що тут разом знайдені речі Північнопричорноморського походження та речі Анатолійського чи Середземноморського походження. Скарб містив п'ять плоских видовжених тесел, два серпи, чотири проушних сокири, п'ять клинків різного розміру та форми, одне втульчасте тесло та шість квадратних в перетині різної довжини вістрів типу так званих шил та вістря стріли (V. Klochko, & L. Klochko, 2013). Загалом це двадцять чотири предмети. Серед них ціла низка предметів Середземноморського та Анатолійського походження. Перш за все, це кинджал з великим вмістом золота в металі (рис. 4, - 24), довгий кинджал з розкованим та заточеним кінцем клинка (рис. 4, - 15), плоскі тесла для обробки каменю (рис. 4, - 4-8), низка довгих вістрів (рис. 4, - 16 - 21). Як пише В. І. Клочко, кинджал зі значним вмістом золота, срібла та олова, можна віднести до елітарних царських речей (Klochko, 2015, p. 63). Плоскі тесла зі скарбу біля Садового знаходять аналогії в теслах з Трої (рис. 5, -1, 3). Там само знаходимо аналогії й серпам або коротким косам (рис. 5, -2). Ці, майже два десятки речей Анатолійського та Середземноморського походження, істотно доповнюють той короткий список предметів з Трої та Анатолії, які відомі були раніше.

Безумовно, орнаментовані сокири з каменю інгульської катакомбної культури мають прототипами поліровані кам'яні сокири з Трої (Müller, 1974). Не виключено, що прокреслена техніка орнаментативної вогульської культури також має прототипом аналогічну техніку в Троаді (Müller, 1974). Наявність великих серпів у скарбі є дуже важливим свідченням того, що скотарство у Північному Причорномор'ї було засновано не тільки на тебеньовці, а, імовірно, також мало стійлову складову.

Знахідка скарбу біля с. Садове різко збільшує кількість і якість предметів південного походження в Степовій Україні.

Висновки

Таким чином, зв'язки між ранньобронзовими культурами Північного Причорномор'я та більш південними регіонами світу завдяки скарбу із Садового набули достатньої ваги.

Поставимо собі питання: «Чи могли всі ці речі потрапляти до Північного Причорномор'я через Трою?». Як писав Джеймс Мелаарт, Троя, яка контролювала Проливи, займалася посередницькою торгівлею (Mellaart, 1966). Як бачимо, серед речей південного походження на теренах Північного Причорномор'я, відносно мало безпосередньо троянських речей. Це дійсно може бути свідченням того, що Троя вела переважно посередницьку торгівлю, постачала певні товари зі всього Східного Середземномор'я до північного узбережжя Чорного моря. Можна також передбачати, що вплив Трої на населення Північного Причорномор'я не обмежувався лише торгівлею.

Список посилань

- Братченко, С.Н. (1976). Нижнее Подонье в эпоху средней бронзы. Киев: Наукова думка.
- Братченко, С.Н. (2001). Донецька катакомбна культура раннього етапу (Ч. 1). Луганськ: Шлях.
- Гаврилюк, Н.А. (1999). История экономики степной Скифии в VI – III вв. до н.э. Харьков: Институт археологии НАН Украины.
- Гей, А.Н. (2000). Новотиторовская культура. Москва: Старый сад.
- Городцов, В.А. (1916). Культуры бронзовой эпохи в Средней России. Москва: Синодальная типография.
- Журавлев, О.П. (2001). Osteологические материалы из памятников эпохи бронзы лесостепной зоны Днепро-Донского междуречья. Киев: Институт археологии НАН Украины.
- Иванова, С.В. (2001). Социальная структура населения ямной культуры Северо-Западного Причерноморья. Одесса: Друк.
- Клейн, Л.С. (1968). Происхождение донецкой катакомбной культуры. (Автореф. дис. канд. ист. наук). Ленинградский университет, Ленинград.
- Лагодовська, О.Ф., Шапошникова, О.Г., & Макаревич, М.Л. (1962). Михайлівське поселення. Київ: Видавництво АН УРСР.
- Михайлов, Б.Д. (1990). Курган эпохи бронзы в бассейне реки Молочной. В *Древности Степного Причерноморья и Крыма* (Т. 1, с. 107-116). Запорожье: Запорожский государственный университет.
- Михайлов, Б.Д. (1999). Петроглифы Каменной Могилы: семантика, хронология, интерпретация (2 изд.). Запорожье: Дикое Поле; Москва: Институт общегуманитарных исследований.
- Никитин, В.И. (1989). Матвеевка-1 – поселение катакомбной культуры на Южном Буге. *Советская археология*, 2, 136-150.
- Оленковський, М.П., & Пустовалов, С.Ж. (1993). Пам'ятки енеоліту та ранньої бронзи. Херсон.
- Островерхов, А.С. (2002). Древнейшее археологическое стекло Восточной Европы (конец IV тыс. до н.э. – первая половина VII века до н.э. *Stratum plus*, 2, 168-195.
- Пустовалов, С.Ж. (1996). До розв'язання проблеми появи у Північному Причорномор'ї катакомбної спільності. *Культурологічні студії*, 1, 260- 279.
- Пустовалов, С.Ж. (1998). Давньосхідні корені у походженні катакомбної спільності (інгульська культура останньої чверті III тис. – першої чверті II тис. до н.е.). *Східний світ*, 1/2, 94-121.
- Пустовалов, С.Ж. (2001). Скифо-античные пространственные структуры и некоторые аспекты реконструкции степных обществ эпохи бронзы. В *Ольвія та античний світ*, матеріали конференції (с. 106-109). Київ.
- Пустовалов, С.Ж. (2005). Соціальний лад катакомбного суспільства Північного Причорномор'я. Київ: Шлях.
- Санжаров, С.Н. (1992). Северскодонецкие раннекатакомбные погребения с орнаментированными бляхами: Каталог археологических коллекций (Вып. 1). Луганск: ВУГУ.
- Фисенко, В.А. (1967). Племена катакомбной культуры Северо-Западного Прикаспия. (Автореф. дис. канд. ист. наук). Ленинградский университет, Ленинград.

- Швец, Г.И. (1978). Многовековая изменчивость стока Днепра. Ленинград: Гидрометеиздат.
- Эрдниев, У.Э. (1982). Археологические памятники Южных Ергеней. Элиста: Калмыкское книжное издательство.
- Chisholm, M.C. (1968). *Ritual settlement and land use: An essay in location*. Chicago: Aldine.
- Clarke, D.L. (1977). *Spatial information in archaeology*. In *Spatial archaeology* (pp. 1-32). London: Academic Press.
- Klochko, V., & Klochko, L. (2013). Complex of Metal Goods between the Vistula and Dnieper rivers at the turn of the 4th/3rd to the 3rd millennium BC. Concept of the Carpathian – Volhynia “Willow Leaf” metallurgy centre. *Baltic-Pontic Studies*, 18, 39-71.
- Mellaart, J. (1966). *The Chalcolithic and Early Bronze Ages in the Near East and Anatolia*. Beirut: Khayats.
- Müller, W. (1974). *Troja*. Berlin.
- Zervos, C. (1957). *Le'art de Cyclades*. Paris.

References

- Bratchenko, S.N. (1976). *Nizhnee Podone v epokhu srednei bronzy* [Lower Don River in the Middle Bronze Age]. Kyiv: Naukova dumka [in Russian].
- Bratchenko, S.N. (2001). *Donetska katakombna kultura rannoho etapu* [Donetsk catacomb culture of the early stage] (Ch. 1). Luhansk: Shliakh [in Ukrainian].
- Chisholm, M.C. (1968). *Ritual settlement and land use: An essay in location*. Chicago: Aldine [in English].
- Clarke, D.L. (1977). *Spatial information in archaeology*. In *Spatial archaeology* (pp. 1-32). London: Academic Press [in English].
- Erdniev, U.E. (1982). *Arkheologicheskie pamyatniki Yuzhnykh Ergenei* [Archaeological sites of the Southern Ergeny]. Elista: Kalmykское knizhnoe izdatelstvo [in Russian].
- Fisenko, V.A. (1967). *Plemena katakombnoi kultury Severo-Zapadnogo Prikaspiia* [Tribes of the catacomb culture of the North-West Caspian]. (Extended abstract of candidate's thesis). Leningrad University, Leningrad [in Russian].
- Gavriliuk, N.A. (1999). *Istoriia ekonomiki stepnoi Skifii v VI – III vv. do n.e.* [Economic history of the steppe Scythia in the VI – III centuries. BC]. Kharkiv: Institute of Archeology of National Academy of Sciences of Ukraine [in Russian].
- Gei, A.N. (2000). *Novotitorovskaia kultura* [Novotitorovskaya culture]. Moscow: Staryi sad [in Russian].
- Gorodtsov, V.A. (1916). *Kultury bronzovoi epokhi v Srednei Rossii* [Bronze Age Cultures in Central Russia]. Moscow: Sinodalnaia tipografiia [in Russian].
- Ivanova, S.V. (2001). *Sotsialnaia struktura naseleniia iamnoi kultury Severo-Zapadnogo Prichernomor'ia* [Social structure of the population of the pit culture of the North-Western Black Sea region]. Odesa: Druk [in Russian].
- Klein, L.S. (1968). *Proiskhozhdenie donetskoi katakombnoi kultury* [Origin of the Donetsk Catacomb Culture]. (Extended abstract of candidate's thesis). Leningrad University, Leningrad [in Russian].
- Klochko, V., & Klochko, L. (2013). Complex of Metal Goods between the Vistula and Dnieper rivers at the turn of the 4th/3rd to the 3rd millennium BC. Concept of the Carpathian – Volhynia “Willow Leaf” metallurgy centre. *Baltic-Pontic Studies*, 18, 39-71 [in English].

- Lahodovska, O.F., Shaposhnykova, O.H., & Makarevych, M.L. (1962). *Mykhailivske poselennia* [Mikhailovske settlement]. Kyiv: AN URSR Publishing [in Ukrainian].
- Mellaart, J. (1966). *The Chalcolithic and Early Bronze Ages in the Near East and Anatolia*. Beirut: Khayats [in English].
- Mikhailov, B.D. (1990). Kurgan epokhi bronzy v basseine reki Molochnoi [Bronze Age Mound in the Molochna River Basin]. In *Drevnosti Stepnogo Prichernomor'ia i Kryma* [Antiquities of the Steppe Black Sea Coast and the Crimea] (Vol. 1, pp. 107-116). Zaporizhzhia: Zaporizhzhia State University [in Russian].
- Mikhailov, B.D. (1999). *Petroglify Kamennoi Mogily: semantika, khronologii, interpretatsiia* [Petroglyphs of Stone Grave: semantics, chronology, interpretation] (2nd. ed.). Zaporizhzhia: Dikoe Pole; Moscow: Institut obshchegumanitarnykh issledovaniï [in Ukrainian].
- Müller, W. (1974). *Troja*. Berlin [in German].
- Nikitin, V.I. (1989). Matveevka-1 – poselenie katakombnoi kultury na Yuzhnom Buge [Matveevka-1 – settlement of the catacomb culture on the Southern Buh]. *Sovetskaia arkheologiiia*, 2, 136-150 [in Russian].
- Olenkovskiy, M.P., & Pustovalov, S.Zh. (1993). *Pamyatky eneolitu ta rannoi bronzy* [Monuments of the Eneolithic and Early Bronze]. Kherson [in Ukrainian].
- Ostroverkhov, A.S. (2002). Drevneishee arkheologicheskoe steklo Vostochnoi Evropy (konet IV tys. do n.e. – pervaiia polovina VII veka do n.e. [The most ancient archaeological glass of Eastern Europe (the end of IV millennium BC – the first half of VII century BC)]. *Stratum plus*, 2, 168-195 [in Russian].
- Pustovalov, S.Zh. (1996). Do rozv'iazannia problemy poyavy u Pivnichnomu Prychornomor'i katakombnoi spilnosti [To solve the problem of the appearance of the catacomb community at the Northern Black Sea Coast]. *Kulturolohichni studii*, 1, 260-279 [in Ukrainian].
- Pustovalov, S.Zh. (1998). Davnoskhidni koreni u pokhodzhenni katakombnoi spilnosti (inhulska kultura ostannoï chverti III tys. – pershoï chverti II tys. do n.e.) [The ancient Eastern origins of the origin of the catacombs of the community (Inhul culture of the last quarter of the third millennium – the first quarter of the second millennium BC)]. *Skhidnyi svit*, 1/2, 94-121 [in Ukrainian].
- Pustovalov, S.Zh. (2001). Skifo-antichnye prostranstvennye struktury i nekotorye aspekty rekonstrukcii stepnykh obshchestv epokhi bronzy [Scythian-ancient space structures and some aspects of the reconstruction of the steppe societies of the Bronze Age]. In *Olviia ta antychnyi svit, Proceedings of the Conference Title* (pp. 106-109) [in Russian].
- Pustovalov, S.Zh. (2005). *Sotsialnyi lad katakombnoho suspilstva Pivnichnoho Prychornomor'ia* [The social order of the catacomb society of the Northern Black Sea coast]. Kyiv: Shliakh [in Ukrainian].
- Sanzharov, S.N. (1992). *Severskodonetckie rannekatakombnye pogrebeniia s ornamentirovannymi bliakhami: Katalog arkheologicheskikh kollektcii* [Severskodonetskiy early catacomb burials with ornamented metal plates: Catalog of archaeological collections] (Issue 1). Lugansk: VUGU [in Russian].
- Shvetc, G.I. (1978). *Mnogovekovaia izmenchivost stoka Dnepra* [The centuries-old variability of the drain of the Dnieper]. Leningrad: Gidrometeoizdat [in Russian].

Zervos, C. (1957). *Le'art de Cyclades*. Paris [in French].

Zhuravlev, O.P. (2001). *Osteologicheskie materialy iz pamiatnikov epokhi bronzy lesostepnoi zony Dnepro-Donского mezhdurechia*. Kyiv: Institute of Archeology of National Academy of Sciences of Ukraine [in Russian].

EXCHANGE AND TRADE BETWEEN THE NORTHERN BLACK SEA REGION AND THE EASTERN MEDITERRANEAN IN THE 3RD MILLENNIUM BC

Serhii Pustovalov

Doctor of Historical Sciences, Professor;

e-mail: pustovalovsergej@yahoo.com; ORCID: 0000-0003-3026-6224

Kyiv National University of Culture and Arts, Kyiv, Ukraine

Abstract

This research article is concerned with marine communications of the pit grave and catacomb population from the Troad and the Eastern Mediterranean.

Relevance of the research. The territory of Ukraine had been influenced by the Ancient Middle-East civilization center since the Neolithic period, which constantly affected the development of the population of the South of Ukraine, especially its steppe part. In the 3rd millennium BC, an important trading center for the entire Eastern Mediterranean and the Black Sea region was Troy.

The aim of the research is to observe a connection between the Eastern Mediterranean and the Northern Black Sea region. Methodology of the research is based on the use of the theory of space geography, system approach, and the comparative historical and chronological methods.

All trade space structures tend to form regular hexagons. There are some structures, which centres are to the seacoasts. In plan, they feature sectors of a circle. Such a configuration of space structures means that sea communications play a very important role in the economy and social life of these peoples. Antique social organisms expand their sphere of influence, move to the steppe, and attract local tribes to their structures.

Scientific novelty lies in fact that all known significant catacomb and pit grave settlements are also located in the lower reaches of the rivers flowing into the Black and Azov Seas. This is the catacomb layer of Liventsivsky I settlement. It is located in the Don River delta. The social centre on the Molochna River is located near the sea. Matviyivske settlement of the Ingul culture is located in the northern border district of Mykolayiv city. The most ancient significant sites of the Donetsk culture, according to the research of S. N. Bratchenko, are concentrated along the shores of the Azov Sea. According to S.V. Ivanova's study, the pit grave social centre in the Bugeac steppe was located in the Dniester river delta, not far from the Black Sea. Mikhalivske settlement (ancient settlement), where both pit grave and catacomb artefacts were found in the upper layer, was located below the Dnieper rapids. Novotytrovsky social centre was located in the lower reaches of the Kuban River. The social centres of the pit grave and catacomb society were attracted by the coast of the Black and Azov seas. The successful trade relations with the Eastern Mediterranean and in particular with Troy could cause it. The trade relations between the Northern Black Sea region and Troad could take place, the bones of the dolphin in the settlement of Matviyivka 1, and a type-setting boat in the flooring of the pit burial place in the Odesa region

proved it circumstantial. The Egyptian scarab was found near Melitopol, and pasta beads from the graves of the pit and catacomb communities were found too. Dishes that are similar to Cyclades'; Troy's polished axes can also be evidence of these connections. The treasure, found in 2012 in Sadove village in the Crimea, provides much to identify the close relations between these regions. It contains 24 items of Anatolian, Trojan and Northern Black Sea origin. It suggests that rather close exchange relation existed between Troad and the Black Sea regions.

Conclusions. It is determined that Troy did intermediary trade mainly, supplying certain goods from all over the Eastern Mediterranean to the northern coast of the Black Sea. Analysis of the treasure from Sadove confirms the connection between the Early Bronze Age cultures of the Northern Black Sea region and the more southern regions of the world. The results of the research can be used in generalizing works on archaeology and history of Ukraine

Keywords: exchange; trade; III millennium BC; Northern Black Sea region; Eastern Mediterranean

ОБМЕН И ТОРГОВЛЯ МЕЖДУ СЕВЕРНЫМ ПРИЧЕРНОМОРЬЕМ И ВОСТОЧНЫМ СРЕДИЗЕМНОМОРЬЕМ В III ТЫС. ДО Н. Э.

Сергей Пустовалов

Доктор исторических наук, профессор;

e-mail: pustovalovsergej@yahoo.com; ORCID: 0000-0003-3026-6224

Киевский национальный университет культуры и искусств, Киев, Украина

69

Аннотация

Статья посвящена морским связям ямно-катакомбного населения с Троадой и Восточным Средиземноморьем.

Актуальность исследования. Территория Украины с неолита подвергается влиянию Древнеближневосточного цивилизационного центра, который постоянно влияет на развитие населения юга Украины, особенно степной её части. Важным торговым центром для всего Восточного Средиземноморья и района Черного моря в III тыс. до н. э. была Троя.

Целью исследования является проследить связи между Восточным Средиземноморьем и Северным Причерноморьем. **Методология исследования** базируется на использовании теории пространственной географии, системного подхода, сравнительно-исторического и хронологического методов.

Все экономические пространственные структуры имеют тенденцию к образованию правильных шестиугольников. Особый вариант составляют структуры, центры которых тяготеют к побережью морей. В плане они представляют собой сектора круга. Такая конфигурация пространственных структур означает, что морские коммуникации играют очень важную роль в экономике и общественной жизни таких народов. Античные социальные организмы расширяют сферу своего влияния, продвигаются в степь, привлекают в свои структуры местные племена.

Научная новизна состоит в том, что все известные значительные катакомбные и ямные поселения также расположены в низовьях рек, впадающих в Черное и Азовское моря. Это катакомбный слой Ливенцовского I поселения. Оно расположено в дельте Дона. Социальный

центр на р. Молочной расположен недалеко от моря. Матвеевское поселение ингульской культуры находится на северной окраине г. Николаева. Древнейшие памятники донецкой культуры, по наблюдениям С. Н. Братченка, концентрируются по берегам Азовского моря. Ямный социальный центр находился в Буджакской степи, недалеко от Черного моря. Михаловское поселение (городище), где представлены как ямные, так и катакомбные материалы в верхнем слое, также находилось ниже Днепровских порогов. Новотиторковский социальный центр находился в нижнем течении Кубани. Как видим, социальные центры ямно-катакомбного общества также тяготели к побережью Черного и Азовского морей. Целью этого притяжения могли быть успешные торговые отношения с Восточным Средиземноморьем и в частности Троей.

О возможности торговых отношений между Северным Причерноморьем и Троядой конечно свидетельствуют кости дельфина на поселении Матвеевка 1, наборная лодка в перекрытии ямного захоронения в Одесской области. Египетский скарабей найден возле Мелитополя, известны также пастовые бусины из захоронений ямной и катакомбной общностей. Посуда, имеющая аналогии на Кикладах; полированные топоры из Трои также могут быть свидетельствами этих связей. Очень много для выявления тесных отношений между указанными регионами дает найденный в 2012 году клад в с. Садовое в Крыму. Он содержит 24 предмета Анатолийского, Троянского и Северопричерноморского происхождения. Он позволяет утверждать, что между Троядой и Причерноморьем существовали довольно тесные обменные отношения.

Выводы. Определено, что Троя вела в основном посредническую торговлю, поставляла определенные товары со всего Восточного Средиземноморья до северного побережья Черного моря. Анализ клада из Садового подтверждает связи между раннебронзовыми культурами Северного Причерноморья и более южными регионами мира. Результаты исследования могут быть использованы в обобщающих работах по археологии и истории Украины.

Ключевые слова: обмен; торговля; III тыс. до н. э.; Северное Причерноморье; Восточное Средиземноморье



This is an open access journal and all published articles are licensed under a Creative Commons «Attribution» 4.0.