

## РОЗДІЛ 3. ЕКОНОМІКА ТА УПРАВЛІННЯ ПІДПРИЄМСТВАМИ

## ТЕОРЕТИКО-МЕТОДОЛОГІЧНІ ЗАСАДИ ОЦІНКИ КОНКУРЕНТОСПРОМОЖНОСТІ ЛІСОГОСПОДАРСЬКИХ ПІДПРИЄМСТВ THEORETICAL-METHODOLOGICAL BASES OF ASSESSMENT OF COMPETITIVENESS OF FORESTRY ENTERPRISES

У статті розглянуто теоретико-методологічні підходи до трактування дефініції конкурентоспроможності підприємств. Сформовано модель оцінювання конкурентоспроможності лісогосподарського підприємства. У розробленій моделі оцінювання конкурентоспроможності лісогосподарського підприємства запропоновано враховувати наступні етапи: аналіз основних техніко-економічних показників та стратегічний аналіз (SWOT-аналіз) виробничо-господарської діяльності лісогосподарських підприємств, розрахунок інтегрального показника конкурентоспроможності лісогосподарського підприємства. На прикладі ДП «Рогатинське лісове господарство», ДП «Надвірнянське лісове господарство» та ДП «Осмолодське лісове господарство» проведено дослідження конкурентоспроможності лісогосподарських підприємств Івано-Франківської області. Встановлено, що серед досліджуваних підприємств найкраще конкурентне становище на ринку лісогосподарської продукції займає ДП «Осмолодське лісове господарство».

**Ключові слова:** конкурентоспроможність підприємства, лісогосподарське підприємство, теоретико-методологічні підходи, модель оцінювання конкурентоспроможності, інтегральний показник

В статье рассмотрены теоретико-методологические подходы к трактовке дефиниции конкурентоспособности предприятий. Сформирована модель оценки конкурентоспособности лесохозяйственного предприятия. В разработанной модели оценки конкурентоспособности лесохозяйственного предприятия предложено учитывать следующие этапы: анализ основных технико-экономических показателей и стратегический анализ (SWOT-анализа) производственно-хозяйственной деятельности лесохозяйственных предприятий, расчет интегрального показателя конкурентоспособности лесохозяйственного предприятия. На примере ГП «Рогатинское лесное хозяйство», ГП «Надвирнянское лесное хозяйство» и ГП «Осмолодское лесное хозяйство» проведено исследование конкурентоспособности лесохозяйственных предприятий Ивано-Франковской области. Установлено, что среди исследуемых предприятий лучшее конкурентное положение на рынке лесохозяйственной продукции занимает ГП «Осмолодское лесное хозяйство».

**Ключевые слова:** конкурентоспособность предприятия, лесохозяйственного предприятия, теоретико-методологические подходы, модель оценки конкурентоспособности, интегральный показатель

УДК 658:630\*31

**Андрийчук І.В.**

к.е.н., доцент, доцент кафедри прикладної економіки Івано-Франківський національний технічний університет нафти і газу  
**Пінчук І.Р.**  
магістр Івано-Франківський національний технічний університет нафти і газу

*Increasing the competitiveness of forest enterprises is one of the strategic objectives of ensuring the sustainable development of the domestic forest industry and the economy of the country as a whole. The purpose of the research is to substantiate theoretical and methodological principles of assessing the competitiveness of forest enterprises. The article deals with theoretical and methodological approaches to the definition of the definition of competitiveness of enterprises. A model for assessing the competitiveness of a forestry enterprise has been formed. In the developed model of forest enterprise competitiveness assessment it is suggested to take into account the following stages: analysis of the main technical and economic indicators and strategic analysis (SWOT-analysis) of the forestry enterprises' economic activity, calculation of the integrated index of competitiveness of the forestry enterprise. In order to conduct a study of the main technical and economic indicators of forestry enterprises, it is expedient to use the dynamics series by means of defining special indicators: absolute growth, growth rates and growth rates. The most commonly used method of strategic analysis is the SWOT analysis, which allows establishing the interdependence between the strengths and weaknesses, opportunities and threats inherent to forestry enterprises. The integral index of competitiveness of a forest enterprise is proposed to be calculated using the mean geometric. In calculating the integral index, the values of the studied groups of competitiveness indicators of the forestry enterprise and the corresponding weighting factors were taken into account. The assessment of the competitiveness of forest enterprises was carried out on the example of the enterprises of Ivano-Frankivsk oblast, in particular, the State enterprise "Rogatyn forestry", the State enterprise "Nadvirna forestry" and SE "Osmoloda forestry". The conducted researches showed that the best competitive position in the market of forestry products is SE "Osmoloda forestry". Other forestry companies need to take urgent measures to accelerate the rate of production and economic activity to ensure their competitiveness at both national and regional levels.*

**Key words:** enterprise competitiveness, forest enterprise, theoretical and methodological approaches, model of competitiveness evaluation, integral indicator.

**Постановка проблеми.** Зростання конкуренції як на внутрішніх, так і на зовнішніх ринках, прискорення науково-технічного розвитку у більшості сфер виробничо-господарської діяльності зумовлюють необхідність пошуку дієвих заходів та прийняття обґрунтованих ефективних рішень для забезпечення конкурентоспроможності підприємств.

Підвищення конкурентоспроможності лісогосподарських підприємств є одним із стратегічних завдань забезпечення стабільного розвитку

вітчизняного лісопромислового комплексу та економіки країни в цілому.

**Аналіз останніх досліджень і публікацій.** Оцінці конкурентоспроможності підприємств, у тому числі й лісогосподарських, присвячено ряд праць провідних науковців, зокрема, Должанського І.З., Загорної Т.О., Коваль Я.В., Клименко С.В., Кургузенкової Л.А., Лупак Р.Л., Мануйлович Ю.М., Оберемчук В.Ф., Омельченко Т.В., Портера М., Сумець О.М., Фатхутдинова Р.А. та ін.

Вчені досліджують діяльність підприємств в умовах конкурентного середовища, здійснюють оцінку конкурентоспроможності національної економіки загалом та окремих підприємств, пропонують методику оцінювання конкурентоспроможності підприємств певних галузей та сфер економіки.

Проте питання оцінювання конкурентоспроможності лісогосподарських підприємств потребують подальшого вивчення, оскільки залишаються невирішеними проблеми вибору чинників, що є ключовими у дослідженні конкурентоспроможності таких підприємств, та формування методики визначення їх конкурентоспроможності.

**Метою дослідження** є обґрунтування теоретико-методологічних засад оцінки конкурентоспроможності лісогосподарських підприємств.

**Виклад основного матеріалу дослідження.** В умовах високодинамічного ринкового середовища здійснення ефективної господарської діяльності вимагає підтримки високого рівня конкурентоспроможності – однієї із основних складових успішного функціонування підприємств, при чому як на внутрішніх, так і на міжнародних ринках.

Термін «конкурентоспроможність» застосовується до товарів або продукції, до виробників або надавачів послуг, до регіонів і навіть окремих країн та національних економік [1; 2; 3].

Провідну роль у формуванні сутності поняття конкурентоспроможності підприємства відіграють дослідження М. Портера, який виокремив теорію конкурентної переваги, згідно з якою конкурентоспроможність підприємства оцінюють у межах груп підприємств, які належать до однієї галузі [4; 5].

Вчений Г.М. Скудар зазначає, що конкурентоспроможність обумовлена економічними, соціальними та політичними факторами позиції країни або товаровиробника на внутрішньому та зовнішньому ринках [6, с. 31].

Т. Гринько [7, с. 53; 8] трактує конкурентоспроможність підприємства, як порівняльну перевагу підприємства стосовно інших підприємств галузі країни та за її межами.

Фатхутдинов Р.А. зазначає, що конкурентоспроможність підприємств – це їх реальна і потенційна можливість у існуючих для них умо-

вах проектувати, виготовляти та збувати товари, які за своїми ціновими та неціновими характеристиками більш привабливі для споживачів, ніж товари конкурентів [9].

На відміну від М. Портера та Т. Гринько науковець В. Дікань трактує дефініцію «конкурентоспроможність підприємства», як конкурентостійкість підприємства, яка визначається внутрішніми факторами [10, с. 30].

Водночас В. Оберемчук розглядає конкурентоспроможність, як комплексну порівняльну характеристику підприємства, що відображає ступінь переваги оціночних показників діяльності підприємства, яка визначає його успіх на певному ринку за певний проміжок часу щодо сукупності показників підприємств-конкурентів [11, с. 212].

Нами розроблено комплексний підхід до оцінювання конкурентоспроможності лісогосподарського підприємства, який запропоновано реалізувати, головним чином, за допомогою проведення аналізу основних техніко-економічних показників виробничо-господарської діяльності лісогосподарських підприємств, стратегічного аналізу (SWOT-аналізу) та здійснення інтегральної оцінки [12; 13; 14].

На рисунку 1 представлено модель оцінювання конкурентоспроможності лісогосподарських підприємств.

З метою проведення дослідження основних техніко-економічних показників діяльності лісо-

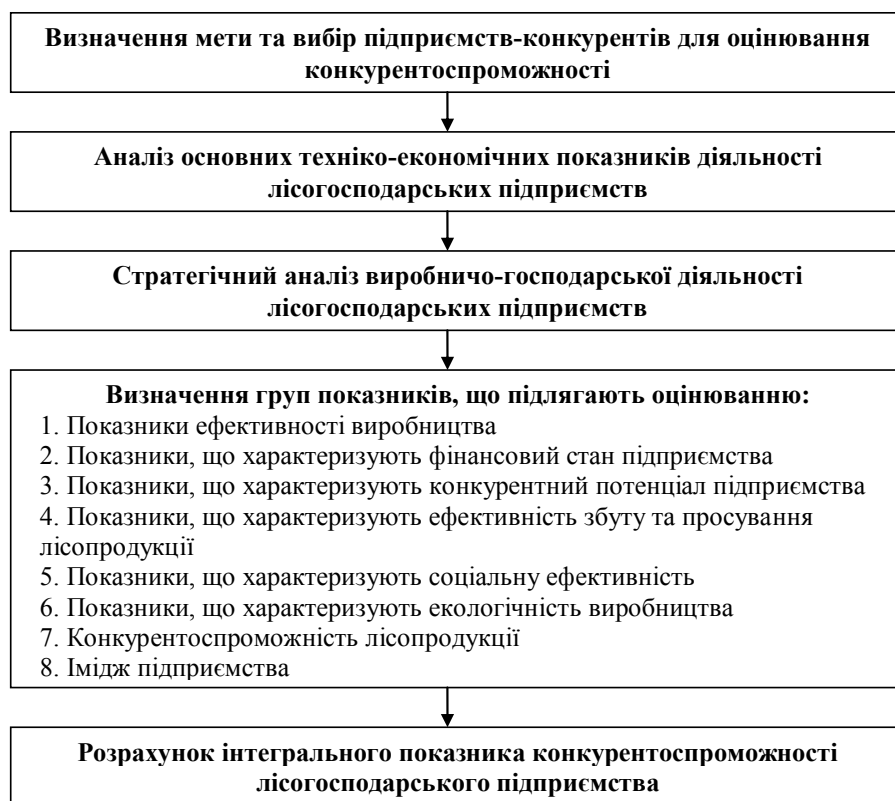


Рис. 1. Модель оцінювання конкурентоспроможності лісогосподарських підприємств

господарських підприємств доцільно використати ряди динаміки за допомогою визначення спеціальних показників: абсолютного приросту, темпів росту та темпів приросту.

З метою оцінки майбутніх тенденцій зміни техніко-економічних показників здійснюють прогнозування за допомогою лінійної, поліноміальної, логарифмічної, степеневі та експоненціальної функцій.

Для перевірки апроксимації розраховують коефіцієнт кореляції, або коефіцієнт детермінації. Чим ближчим є значення даних коефіцієнтів до одиниці, тим точнішими будуть результати прогнозування досліджуваного показника.

Найпоширенішим методом стратегічного аналізу є SWOT-аналіз, який дає змогу встановити взаємозалежність між сильними і слабкими сторонами, можливостями та загрозами, які притаманні лісогосподарським підприємствам.

Оскільки оцінювання конкурентоспроможності лісогосподарського підприємства повинно бути комплексним і складатися із сукупності факторів, які визначають його конкурентоспроможність, врахуємо ті, які найповніше характеризують підприємство за всіма аспектами його виробничо-господарської діяльності.

Визначимо показники, які доцільно використати для оцінювання конкурентоспроможності лісогосподарських підприємств (таблиця 1).

У групах П1-П6 було відібрано ті показники, які можна розрахувати за даними офіційної звітності підприємств, а також можуть бути розраховані на основі загальноприйнятих формул,

що дає змогу враховувати принцип доступності вихідної інформації для широкого кола користувачів.

До показників групи П7 віднесено узагальнений показник конкурентоспроможності продукції лісогосподарського підприємства, який визначається на основі методичних підходів, описаних у [15]. Зокрема, даний показник пропонується розраховувати, як рівень співвідношення у балах якості лісопродукції, яку визначають експертно, та фактичної вартості продукції лісогосподарського підприємства, вираженої також у балах.

При визначенні іміджу підприємства (група П8) враховують думку експертів стосовно іміджу керівництва підприємства, працівників, якості виконання робіт та надання послуг і т.д.

Для забезпечення репрезентативності оцінювання конкурентоспроможності лісогосподарського підприємства кожна з восьми груп показників повинна містити коефіцієнти вагомості, які визначають за допомогою методики проведення попарних порівнянь [16, с. 9-10].

Інтегральний показник конкурентоспроможності лісогосподарського підприємства ( $K_n$ ) запропоновано розраховувати за допомогою середньої геометричної, оскільки вона є більш чутливою до змін показників [15], для чого доцільно використати формулу:

$$K_n = \sqrt[8]{K_{в1}P_1 \cdot K_{в2}P_2 \cdot K_{в3}P_3 \cdot K_{в4}P_4 \cdot K_{в5}P_5 \cdot K_{в6}P_6 \cdot K_{в7}P_7 \cdot K_{в8}P_8}, (1)$$

де П1-П8 – значення відповідних груп показників конкурентоспроможності лісогосподарського підприємства;

Таблиця 1

**Показники конкурентоспроможності лісогосподарських підприємств**

Назва групи	Показники
1. Показники ефективності виробництва (П1)	Витрати на ведення лісового господарства, грн.
	Рентабельність 1 км загот. деревини, %
	Обсяги заготівлі деревини, тис. м <sup>3</sup>
2. Показники, що характеризують фінансовий стан підприємства (П2)	Коефіцієнт автономії, част. од.
	Коефіцієнт платоспроможності, част. од.
	Коефіцієнт абсолютної ліквідності, част. од.
	Коефіцієнт оборотності оборотних коштів, част. од.
3. Показники, що характеризують конкурентний потенціал підприємства (П3)	Фондовіддача, грн. / грн.
	Продуктивність праці, грн. /ос.
	Енергомісткість продукції, грн./ м <sup>3</sup>
4. Показники, що характеризують ефективність збуту та просування лісопродукції (П4)	Рентабельність реалізації, %
	Коефіцієнт відвантаження, част. од.
	Обсяг реалізації продукції, тис. грн.
	Питома вага експорту, %
5. Показники, що характеризують соціальну ефективність (П5)	Середньомісячна заробітна плата працівників, грн.
	Коефіцієнт плинності кадрів, част. од.
6. Показники, що характеризують екологічність виробництва (П6)	Обсяги посадки лісу, га
	Сприяння природному поновленню, га
7. Конкурентоспроможність лісопродукції (П7)	Конкурентоспроможність лісопродукції, част. од.
8. Імідж підприємства (П8)	Імідж підприємства, бали

$K_{в1}-K_{в8}$  – коефіцієнти вагомості груп показників конкурентоспроможності лісогосподарського підприємства;

Оцінювання конкурентоспроможності лісогосподарських підприємств проведено на прикладі підприємств Івано-Франківської області, зокрема, ДП «Рогатинське лісове господарство», ДП «Надвірнянське лісове господарство» та ДП «Осмолодське лісове господарство».

Для розрахунку показників конкурентоспроможності використаємо звітну інформацію про виробничо-господарську діяльність зазначених підприємств у 2014-2017 рр., наведену на офіційних сайтах зазначених держлісгоспів.

Отже, у результаті проведених обчислень встановлено, що коефіцієнти вагомості груп показників конкурентоспроможності лісогосподарських підприємств становлять:

- ефективність виробництва (П1) – 0,212;
- фінансовий стан підприємства (П2) – 0,136;
- конкурентний потенціал (П3) – 0,103;
- ефективність збуту товару (П4) – 0,14;
- соціальна ефективність (П5) – 0,103;
- екологічність виробництва (П6) – 0,04;
- конкурентоспроможність продукції (П7) – 0,171;
- імідж підприємства (П8) – 0,1.

Використовуючи статистичну інформацію та розраховані коефіцієнти вагомості кожної групи показників на наступному етапі дослідження

визначаємо значення критеріїв оцінки за групами показників (П1–П8).

Наступним кроком є розрахунок за формулою (1) інтегрального показника конкурентоспроможності лісопромислових підприємств. Результати проведених розрахунків наведено у таблиці 2 та представлено графічно на рисунку 2.

Проведені дослідження показали, що рівень конкурентоспроможності ДП «Рогатинське лісове господарство» є найнижчим у 2016 році порівняно із попередніми 2014-2015 рр. та відносно 2017 року. Зокрема, у 2014 році інтегральний показник конкурентоспроможності підприємства становив 0,069, у 2015 – 0,085, у 2016 – 0,058 та у 2017 р. він децю зріс (до 0,073). Слід також відмітити, що рівень конкурентоспроможності Рогатинського лісгоспу є найнижчим серед трьох досліджуваних підприємств.

На відміну від ДП «Рогатинське лісове господарство», у Осмолодському лісгоспі значення інтегрального показника конкурентоспроможності за досліджуваний період є майже удвічі вищим. Так, у 2014 році воно становило 0,126, у 2015 та 2016 роках – близько 0,14, а у 2017 – 0,153.

Досить високий рівень конкурентоспроможності характерний для ДП «Надвірнянське лісове господарство». Показник конкурентоспроможності Надвірнянського лісгоспу становить понад 0,1 і найнижчим є у 2014 році, а найвищого значення досягає у 2015 році – 0,129.

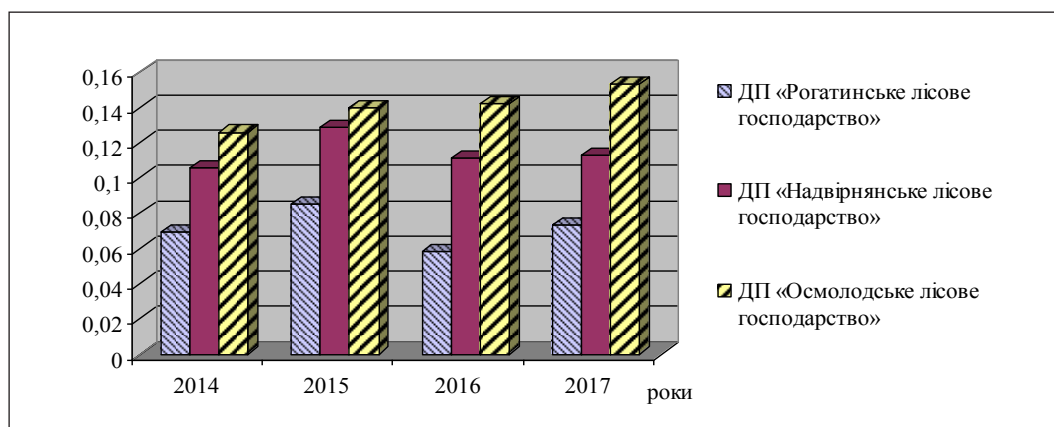


Рис. 2. Результати розрахунку інтегрального показника конкурентоспроможності лісогосподарських підприємств

Таблиця 2

**Результати розрахунку інтегрального показника конкурентоспроможності досліджуваних лісогосподарських підприємств**

Роки	Інтегральний коефіцієнт конкурентоспроможності підприємства		
	ДП «Рогатинське лісове господарство»	ДП «Надвірнянське лісове господарство»	ДП «Осмолодське лісове господарство»
2014	0,069	0,106	0,126
2015	0,085	0,129	0,14
2016	0,058	0,111	0,142
2017	0,073	0,113	0,153

**Висновки.** Отже, можна зробити висновки, що серед досліджуваних підприємств найкраще конкурентне становище на ринку лісгосподарської продукції займає ДП «Осмолодське лісове господарство». Іншим лісгоспам необхідно вживати нагальних заходів для прискорення темпів виробничо-господарської діяльності для забезпечення їх конкурентоспроможності як на загальнодержавному, так і регіональному рівнях.

Таким чином, сформована модель оцінки конкурентоспроможності лісгосподарських підприємств дасть змогу керівництву (менеджменту) запроваджувати ефективні заходи та використовувати необхідні методи підвищення їх конкурентоздатності у сучасних ринкових умовах.

#### БІБЛІОГРАФІЧНИЙ СПИСОК:

1. Мануйлович Ю.М. Дослідження сутності та трактування поняття конкурентоспроможності підприємства. *Маркетинг і менеджмент інновацій*. 2013. № 4. С. 274–282.
2. Арнаут І.П. Дослідження підходів щодо дефініції конкурентоспроможності підприємства. *Інноваційна економіка*. 2012. № 3. С. 111–114.
3. Клименко С.М. Управління конкурентоспроможністю підприємства / С.М. Клименко, Т.В. Омеляненко, Д.О. Барабась та ін. Київ : КНЕУ, 2008. 520 с.
4. Porter M.E. *Competitive Advantage of Nations* / M.E. Porter. New York : Free Press, 1990. 426 p.
5. Портер М. Конкуренція / М. Портер. Москва : Вільямс, 2001. 495 с.
6. Скударь Г.М. Управление конкурентоспособностью крупного АО: проблемы и решения. Київ : Наук. думка, 1999. 496 с.
7. Гринько Т. Фактори конкурентоспроможності підприємств. *Держава та регіони*. 2004. № 2. С. 50–53.
8. Сватюк О.Р., Хабко М.Р. Конкурентоздатність підприємства: поняття, взаємозв'язок, конкурентні переваги. *Інноваційна економіка: Науково-виробничий журнал*. 2014. № 5. С. 82–86.
9. Фатхутдинов Р.А. Конкурентоспособность организации в условиях кризиса: экономика, маркетинг, менеджмент. Москва : Маркетинг, 2002. 892 с.
10. Дикань В.Л. Обеспечение конкурентоустойчивости предприятия. Харків : Основа, 2005. 168 с.
11. Оберемчук В.Ф. Конкуренція: поняття, стратегія. *Стратегія економічного розвитку України* : Наук. зб. Київ : КНЕУ, 2011. Вип. 5. С. 211–217.
12. Саєнко М.Г. Стратегія підприємства : Підручник. Тернопіль : «Економічна думка», 2006. 390 с.
13. Виханский О.С., Наумов А.И. Менеджмент : Учебник. 3-е изд. Москва : Экономистъ, 2003. 528 с. : ил.
14. SWOT-аналіз – основа формування маркетингових стратегій підприємства : Навчальний посібник / Під ред. д.е.н., проф. академіка АЕН України, Л.В. Балабанової. Донецьк : ДонДУЕТ, 2001. 180 с.
15. Оберемчук В.Ф. Стратегія підприємства : Короткий курс лекцій. Київ : МАУП, 2000. 128 с.
16. Андрійчук І.В. Інвестиційна привабливість використання альтернативних паливно-енергетичних ресурсів на державних лісозаготівельних підприємствах Івано-Франківської області / І.В. Андрійчук, У.Я. Витвицька, Ю.В. Лозинська // Економіка в умовах глобалізації: проблеми, тенденції, перспективи: зб. матеріалів І наук.-практ. інтернет-конференції, 25 лютого – 1 березня 2013 р., Дніпропетровськ – Жешув / відп. ред. В. Шаповал, Б. Слюсарчик. Дніпро : Національний гірничий університет, 2013. С. 8-12.
17. Гольдштейн Г.Я. Стратегический менеджмент : Учебное пособие, Изд. 2-е, доп. Таганрог : ТРТУ, 2003. 94 с.