

Полідович Ю.Б.

УНІКАЛЬНЕ ЗОБРАЖЕННЯ ВОВКА З СЕРЕДНЬОГО ПОДОНЦІВ'Я

Реферат: Знахідки виробів у “звіриному стилі” є важливою подією у скіфській археології, а надто тоді, коли вони походять з регіонів, що досі залишалися “білими плямами”. Одним з таких регіонів є середня течія Сіверського Дінця, зокрема Ізюмщина, де пам'ятки скіфського часу, за винятком окремих випадкових знахідок, є майже невідомими. Мета даної роботи – введення у науковий обіг інформації про знахідки скіфського часу, що походять з поселення Пимонівка, насамперед, платівки із зображенням вовка. Відповідно до мети, поставлено наступні завдання: публікація знахідок, наведення інформації щодо обставин їх знаходження, пошук можливих аналогій та визначення їхнього місця на хронологічній шкалі скіфських старожитностей. У результаті проведених досліджень встановлено відповідність стилістики зображення вовка на кістяній платівці, яку знайдено на поселенні Пимонівка, до зображень IV ст. до н.е. з пам'яток Середньої Донщини. Проте інші скіфські артефакти з поселення відносяться до VII ст. до н.е. Детальніше дослідження поселення Пимонівка у майбутньому та нові знахідки допоможуть визначити історико-культурний контекст цих артефактів.

Ключові слова: скіфський час, звіриний стиль, зображення вовка, вістря стріл, псалій, Подонців'я.

Abstract: It is always an important event in the Scythian archeology when the items in animal style are found, especially when they come from the regions which are still considered the “white spots”. The average flow of the Siversky Donets River pool, including Izyum region, is one of such territories where the artifacts of the Scythian period are almost unknown. The aim of this article is to introduce the information about the Scythian items from the Pymonivka settlement, first of all the bone plate with a wolf image, into scientific use. According to this purpose the following targets are meant: to publish the items, to refer the information regarding the circumstances of their finding, to search for possible similarities and to define their place in the chronological timeline of Scythian antiquities. As a result of the research the stylistic equivalence of the wolf image on the bone plate from Pymonivka to the images from Middle Don Region's sites dated to the 4th century BC are established. However, other Scythian artifacts from this settlement are related to the 7th century BC. More detailed study of the Pymonivka settlement and new findings will help the researchers to identify their historical and cultural context.

Keywords: Scythian time, animal style, wolf image, arrowheads, cheek-piece, Siversky Donets.

У фондах Ізюмського краєзнавчого музею зберігається унікальний артефакт – кістяна платівка із зображенням голови вовка (ІКМ-КП 10676, А255)¹ (рис. 1, I). Платівку було знайдено на поселенні Пимонівка наприкінці жовтня 1999 р. учасниками історико-археологічного гуртка “Скіф”, що на той час діяв у ЗОШ № 6 м. Ізюм Харківської обл. під керівництвом Володимира Вікторовича Жернового.

Поселення Пимонівка² знаходиться поблизу с. Пимонівка Ізюмського р-ну Харківської обл. та розташоване на третій надзаплавній терасі правого берега р. Мокрий Ізюмець (басейн середньої течії Сіверського Дінця). Воно було відкрито у другій половині 1990-х рр. співробітником Ізюмського краєзнавчого музею О.О. Павлюком і відтоді неодноразово відвідувалося працівниками музею, В.В. Жерновим і школярами-учасниками гуртка “Скіф” [Жерновой 2001, с. 17]. У 2006 р. Т.М. Крупа обстежила дане поселення, що його дослідниця найменувала “Мокрий Ізюмець 1” [Крупа 2009, с. 189, 191, рис. 1-2].

Поселення являє собою багатошарову пам'ятку, на якій найперше представлено комплекси часів неоліту, зрубної культури доби пізньої бронзи, бондарихинської культури

¹ Автор дуже вдячний учителю історії та краєзнавцю В.В. Жерновому й співробітникам Ізюмського краєзнавчого музею за надану можливість опублікувати нові матеріали.

² Російська назва “Пименовка”, що її вжито у публікаціях, вірогідно, є місцевим варіантом офіційної назви населеного пункту.

перехідного періоду від доби бронзи до раннього заліза та салтово-маяцької культури раннього середньовіччя [Жерновой 2001, с.17-18, табл. 1-4; Крупа 2009, с. 189, 191].

1999 р. на річці Мокрий Ізюмець проводилися дренажні роботи, у зв'язку з чим було порушено прибережний ґрунт, у тому числі пов'язаний із шарами поселення. Під час обстеження відвалів В.В. Жерновим і його гуртківцями³ було зібрано підйомний матеріал у вигляді фрагментів керамічних посудин зрубної та салтово-маяцької культур, невелике дволопатеve вістря стріли (ІКМ – КП10816, А-264: рис. 1, 2) та кістяний гудзик доби фінальної бронзи. На зрізі берега річки, який також зачепила землерийна техніка, було знайдено бронзове трилопатеve вістря стріли з шипом на втулці (ІКМ КП-10815, А-263: рис. 1, 3), фрагмент залізного кинджалу з брускоподібним наверхником, фрагмент кістяного псалія із зображенням барана⁴ та кістяну платівку із зображенням вовка.

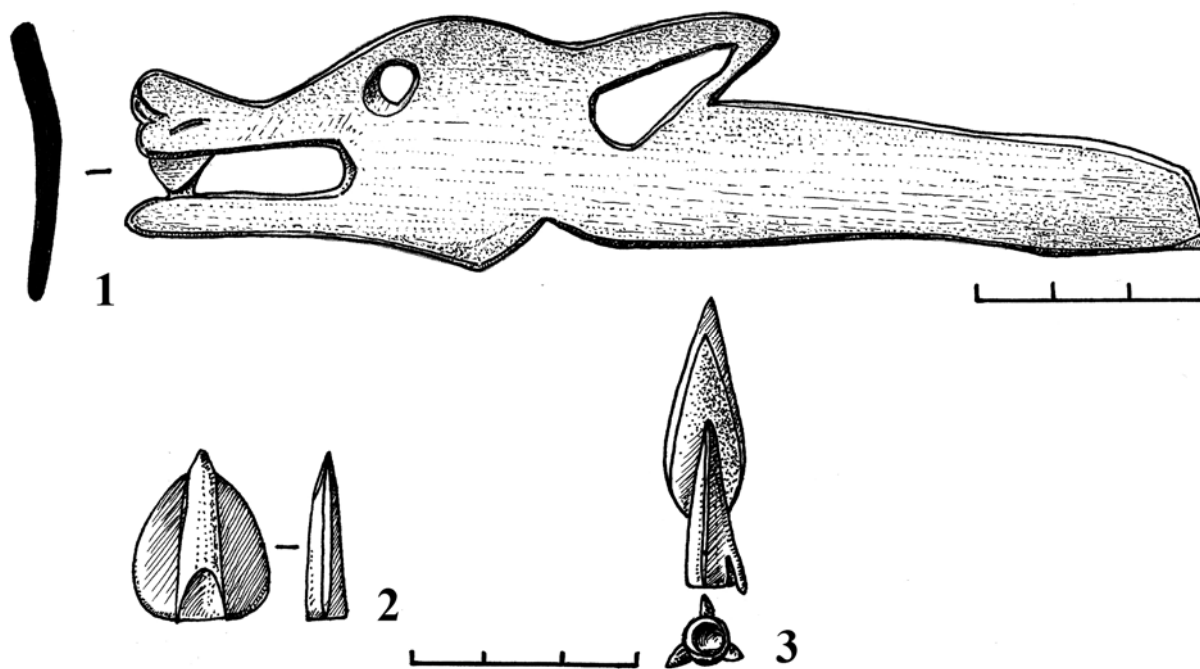


Рис. 1. Поселення Пимонівка: знахідки
 Fig. 1. Settlement Pymonivka: finds

Зображення хижака вирізане з компакти кістки. Воно являє собою контурне відтворення голови та шиї звіра. На зовнішньому абрисі платівки виділяються піднятий ніс, довга розкрита паща, в якій відтворено лише одне верхнє ікло, округлий лоб, гостроконечне вухо, відведене назад, і виступ нижньої щелепи. Додатковими вирізами позначено кругле око та підтрикутне вухо. Шию звіра умовно позначено довгим виступом. Загальні розміри виробу – 14,2×3,2 см. За наявними ознаками – довгою мордою та підтрикутним гостроконечним вухом – можна визначити зображеного звіра як представника родини псових, найвірогідніше, вовка.

Прямі аналогії зображенню нам не відомі. Хоча за сукупністю ознак його можна віднести до скіфського часу. Втім існують певні перестороги для такої хронології. Решта матеріалу, що, поза сумнівом, датується скіфським періодом, є більш ранньою. Це трилопатеve вістря стріли з полум'яподібною (гостролистою) голівкою та втулкою із шипом (відділ II, тип 1, варіант 1 за А.І. Мелюковою [1964, с. 19, табл. V]). Подібні вістря походять,

³ Обставини знахідок були повідомлені автору В.В. Жерновим у поштовому листі від 25.06.2005 р.

⁴ Дані предмети не було взято до фондів музею; наразі їх доля не відома.

зокрема, із сагайдачних наборів кургану 469 поблизу с. Оксютинці, кургану 17 в місцині Стайкин Верх та кургану Старша Могила у Посуллі [Мелюкова 1964, табл. 6, Л2, О12; Ильинская, 1968, с. 94; табл. XI, 37; XIV, 5], що датуються нині у межах другої половини VII ст. до н.е. [Алексеев 2003, с. 295]. Не суперечить такому датуванню і знахідка фрагменту кістяного псаля із зооморфною голівкою та, можливо, фрагмент кинджалу. А ось платівка із зображенням голови вовка не може відноситися до ранньоскіфського часу.

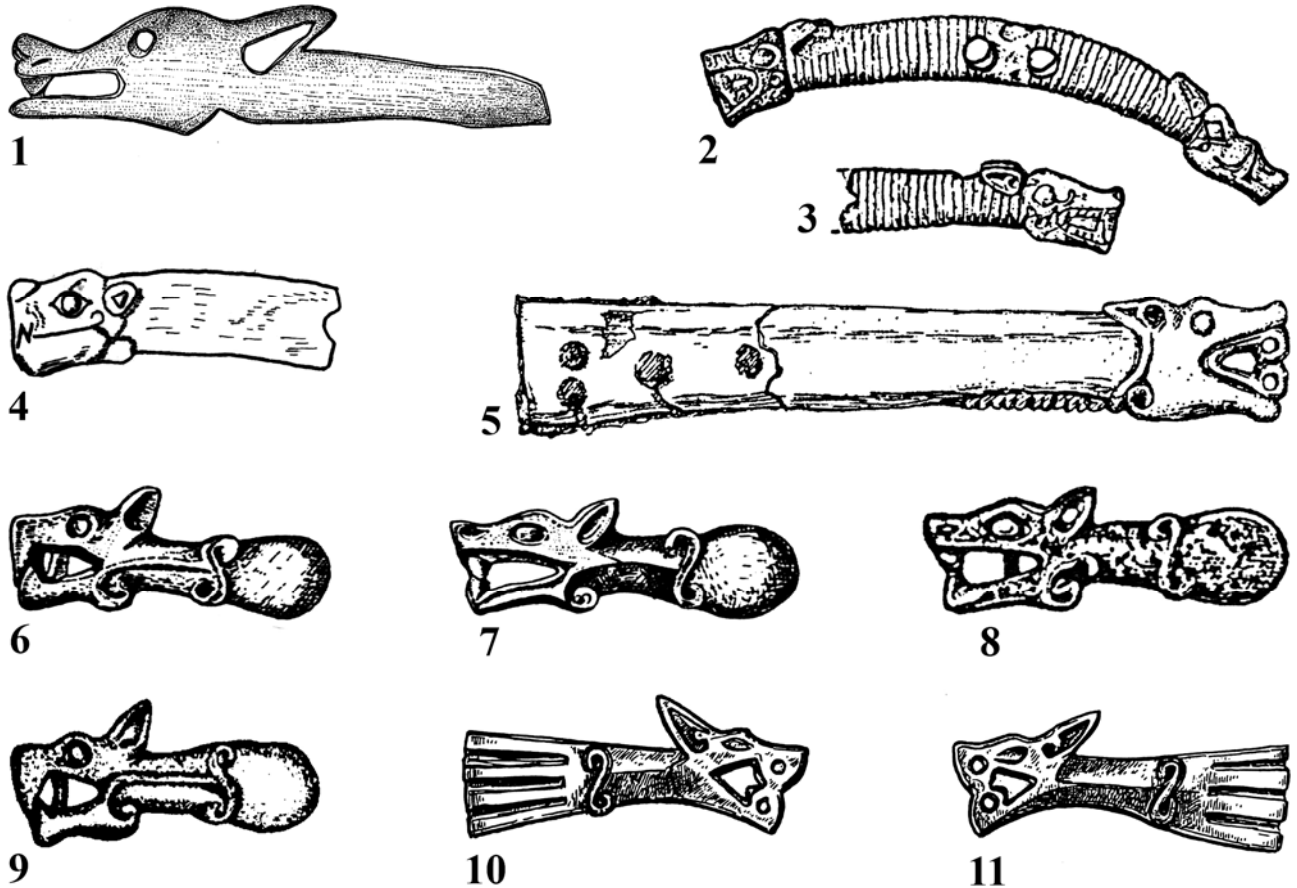


Рис. 2. Пимонівське зображення та можливі аналогії до нього: **1** – поселення Пимонівка; **2-3** – курган 4, мог-к Тернове-І; **4** – поселення Городище І; **5** – курган 2, мог-к Колбіно І; **6** – курган 40/26 біля с. Мастюгіно; **7** – курган 9 біля с. Дуровка; **8** – курган 14 біля с. Дуровка; **9** – курган 10, мог-к Горки-І; **10-11** – курган 10 біля с. Колбіно. Прим.: масштаби різні

Fig. 2. Pymonivka image and analogies are possible to it: **1** – settlement Pymonivka; **2-3** – barrow 4, cemetery Ternovoie-I; **4** – settlement Gorodishche I; **5** – barrow 2, cemetery Kolbino I; **6** – barrow 40/26 near village Mastiugino; **7** – barrow 9 near village Durovka; **8** – barrow 14 near village Durovka; **9** – barrow 10, cemetery Gorky-I; **10-11** – barrow 10 near village Kolbino. The scale are various.

Як встановлено, вже здавна у скіфському мистецтві зображення хижаків з явними ознаками вовка з'являються не раніше аніж кінець VI – перша половина V ст. до н.е. [Воговка 1928, р. 43-50; Шкурко 1969, с. 35-39; Ильинская 1971, с. 83-84; Кубарев, Черемисин 1987, с. 102-103]. Це, перш за все, серія зображень вовкоподібних хижаків, що згорнулися, з таких комплексів, як курган Кулаковського у Криму, курган 499 поблизу с. Басівка у Посуллі [Ильинская 1971, рис. 10], поховання 7 кургану 2 біля с. Нові Раскаєци у Молдові [Яровой 1990, рис. 13, 7], Книшівське городище у Поворсклі [Гавриш 1995, рис. 2], курган 5 поблизу с. Протопопівка у Подонців'ї [Бабенко 2008, рис. 2, 1-2] та ін. Даних хижаків зображено із привідкритою пащею напівовальної форми, у якій умовно позначено передні ікла. Проте, вони зберігають архаїчне відтворення круглого ока, а гостроконечні

вуха мають вигнуту форму. Пимонівське зображення стилістично є значно ближчим до пізньої серії зображень голів вовка, що походять з Середньої Донщини й датуються переважно IV ст. до н.е. Це зображення на бронзових бляшках кінської вуздечки з кургану 40/26 біля с. Мастюгіно [Пузикова 1980, с. 45, рис. 5, 8], кургану 9 біля с. Дуровка [Пузикова 1969, с. 93, рис. 5, 18]; кургану 14 біля с. Дуровка [Пузикова 1997, рис. 4, 1-2], кургану 10 могильника Горки-I [Гуляев, Савченко 2004, рис. 4, 10-11], кургану 10 біля с. Колбіно [Гуляев 2005, илл. 107] (рис. 2, 6-11). Близькими є й зображення на кінці кістяного руків'я ножа з кургану 2 могильника Колбіно I [Гуляев 2004, рис. 7] (рис. 2, 5), одному з кінців кістяних (рогових) псаліїв з кургану 4 могильника Тернове-I [Гуляев, Савченко 1995, рис. 8, 1-2] і поселення Городище I [Кольшницын, Либеров 1975, фото на с. 62] (рис. 2, 2-4) тощо. Вони мають подібний піднятий ніс, схожий зовнішній абрис голови, підтрикутне вухо, основа якого часто знаходиться нижче лінії ока, пашу, в якій позначено лише ікла. Щоправда, на середньодонських зображеннях вовків, на відміну від пимонівського, ікла завжди є парними. Але це не впливає на загальне враження схожості стилістичних образів. Відтак і зображення вовка з Пимонівського поселення також можливо датувати IV ст. до н.е.

Нажаль, датування платівки IV ст. до н.е. поки що підтверджується іншими знахідками з поселення, зокрема керамікою. Можемо лише сподіватися, що це стане можливим при детальнішому дослідженні поселення.

Полідович Ю.Б.

УНИКАЛЬНОЕ ИЗОБРАЖЕНИЕ ВОЛКА ИЗ СРЕДНЕГО ПОДОНЦОВЬЯ

В 1999 г. при обследовании разрушений на поселении Пимоновка возле Изюма (Подонцовье) были найдены несколько предметов скифского времени, среди которых выделяется костяная пластинка с изображением волка. По стилистическим признакам данное изображение наиболее соответствует изображениям волков из памятников IV в. до н.э. Среднего Подонья. Вместе с тем, другие скифские артефакты (в частности трехлопастный наконечник стрелы и фрагмент костяного псалия), происходящие из поселения Пимоновка, относятся ко второй половине VII в. до н.э. Более детальное исследование поселения в будущем и новые находки помогут более точно определить историко-культурный контекст этих находок.

Ключевые слова: скифское время, звериный стиль, изображение волка, наконечники стрел, псалий, Подонцовье.

Polidovych Iu.B.

UNIQUE IMAGE OF WOLF FROM THE MIDDLE DONETS POOL

In 1999 during the inspection of the damages at the Pimonovka settlement near Izium (Donets pool) several items of Scythian time were found. Among them was the bone plate with wolf image. Stylistically this image is mostly corresponded to the wolf images from the Middle Don region's sites dated to the 4th century BC. However, other Scythian artifacts from the Pimonovka settlement (particularly the three-bladed arrowhead and the fragment of a bone cheek-piece) are related to the second half of the 7th century BC. More detailed study of the Pymonivka settlement and new findings will help the researchers to identify their historical and cultural context.

Keywords: Scythian time, animal style, wolf image, arrowheads, cheek-piece, Siversky Donets.

СПИСОК ДЖЕРЕЛ І ЛІТЕРАТУРИ

- Алексеев А.Ю.** Хронография Европейской Скифии VII-IV веков до н.э. / А.Ю. Алексеев. – СПб.: Изд-во Гос. Эрмитажа, 2003. – 416 с.
- Бабенко Л.І.** Спорядження коня у населення сіверськодонецького регіону (за матеріалами поховальних пам'яток V ст. до н.е.) / Л.І. Бабенко // Проблемы археологии Восточной Европы. К 85-летию Бориса Андреевича Шрамко. – Харьков: Курсор, 2008. – С. 28-38.
- Гавриш П.Я.** Деталі кінської зброї в матеріалах розкопок Книшівського городища / П.Я. Гавриш // Полтавський археологічний збірник. – Вип. 3. – Полтава, 1995. – С. 148-151.
- Гуляев В.И.** Резная кость из курганов скифского времени на Среднем Дону / В.И. Гуляев // Археология Среднего Дона в скифскую эпоху. Труды Донской (Потунданской) археологической экспедиции ИА РАН, 2001-2003 гг. – М., 2004. – С. 25-34.
- Гуляев В.И.** Скифы. Расцвет и падение великого царства / В.И. Гуляев. – М.: Алетея, 2005. – 400 с.
- Гуляев В.И.** Терновое I – новый скифский курганный могильник на Среднем Дону / В.И. Гуляев, Е.И. Савченко // РА. – 1995. – № 4. – С. 87-102.
- Гуляев В.И.** Новый памятник скифского времени на Среднем Дону / В.И. Гуляев, Е.И. Савченко // Археология Среднего Дона в скифскую эпоху. Труды Донской (Потунданской) археологической экспедиции ИА РАН, 2001-2003 гг. – М., 2004. – С. 35-52.
- Жерновой В.** Археологический комплекс Пименовка / В. Жерновой // Изюмщина. Краеведческий збірник. – Изюм, 2001. – С. 17-23.
- Ильинская В.А.** Скифы Днепровского лесостепного Левобережья / В.А. Ильинская. – К.: Наук. думка, 1968. – 267 с.
- Ильинская В.А.** Образ кошачьего хищника в раннескифском искусстве / В.А. Ильинская // СА. – 1971. – № 2. – С. 64-84.
- Кольшницын Н.В.** Работы Воронежской лесостепной скифской экспедиции Н.В. Кольшницын, П.Д. Либеров // АО 1974 г. – М.: Наука, 1975. – С. 61-62.
- Крупа Т.Н.** Об археологических разведках на территории города Изюм и Изюмского района Харьковской области в 2006 – 2007 гг. / Т.Н. Крупа // АДУ 2006-2007. – К.: ІА НАНУ, 2009. – С. 188-192.
- Кубарев В.Д.** Волк в искусстве и верованиях кочевников Центральной Азии / В.Д. Кубарев, Д.В. Черемисин // Традиционные верования и быт народов Сибири. XIX – начала XX в. – Новосибирск: Наука, 1987. – С. 98-117.
- Мелюкова А.И.** Вооружение скифов / А.И. Мелюкова // САИ. – Вып. Д1-4. – М.: Наука, 1964. – 92 с., 23 табл.
- Пузикова А.И.** Раскопки могильника скифского времени у с. Дуровка в 1965 г. / А.И. Пузикова // Население Среднего Дона в скифское время. – М.: Наука, 1969. – С. 82-95.
- Пузікова А.І.** Вуздечкові набори з Воронезьких курганів / А.І. Пузікова // Археологія. – 1980. – Вип. 35. – С. 38-52.
- Пузикова А.И.** Уникальный комплекс из могильника скифского времени у дер. Дуровка (Среднее Подонье) / А.И. Пузикова // РА. – 1997. – № 2. – С. 211-221.
- Шкурко А.И.** Об изображении свернувшегося в кольцо хищника в искусстве Лесостепной Скифии / А.И. Шкурко // СА. – 1969. – № 1. – С. 31-39.
- Яровой Е.В.** Курганы энеолита – эпохи бронзы Нижнего Поднестровья / Е.В. Яровой. – Кишинев: Штиинца, 1990. – 272 с.
- Borovka G.** Scythian Art / G. Borovka. – London, 1928. – 268 p.