

ІСТОРІЯ АРХЕОЛОГІЇ. ПЕРШОДЖЕРЕЛА

Колесник А.В., Стахурская К.И.

СТЫЛЬСКАЯ ПЕЩЕРА: ХРОНОГРАФИЯ ИЗУЧЕНИЯ, АРХИВНОЕ НАСЛЕДИЕ

Реферат: Благодаря особенностям геологической истории, в Северном Приазовье сформировался крупный массив известняков различного типа. Наиболее значительные отложения известняковых пород обнажаются в бассейнах рек Кальмиус, Сухая и Мокрая Волноваха. Здесь известны небольшие карстовые полости. В их числе – Стыльская пещера. Она расположена в 6 км от с. Стыла в балке Архундыяс-Тарама, бассейн р. Сухой Волновахи. Село Стыла Старобешевского р-на Донецкой обл. было основано греческими переселенцами из Крыма в 1779 г. Название балки в переводе с греческого – балка архонта (старосты). Летом 1973 г. донецкий археолог А.И. Привалов обратил внимание на схематические рисунки охрой на своде пещеры. Осенью этого же года преподаватель Донецкого государственного университета Д.С. Цвейбель организовала детальную съемку пещеры и изготовление профессиональных акварельных копий рисунков в натуральную величину. В 1978 г. приведены в порядок чертежи 1973 г. Статья о живописи Стыльской пещеры была опубликована в 1993 г. Авторы публикации датировали росписи бронзовым веком. За прошедшие с момента археологического открытия памятника пещерного искусства 40 лет рисунки сильно пострадали в результате естественных причин и деятельности человека. Особый вред нанесли различные процарапанные современные надписи. В результате наносов сильно пострадала и сама пещера – входная камера почти полностью засыпана рыхлыми отложениями, ход во вторую камеру, о которой упоминают все старожилы, полностью закрыт. Отложения входной камеры частично были разобраны экспедицией Донецкого национального университета в 2012 г. Рисунки на своде пещеры едва различимы. В настоящей заметке впервые публикуются оригинальные цветные копии древних рисунков и черно-белые чертежи и фотографии 1973 и 1978 гг. Эти материалы являются наиболее качественным источником для изучения живописи входной камеры Стыльской пещеры.

Ключевые слова: Стыльская пещера, наскальные росписи, история археологии, архивные материалы.

Abstract: Due to the geological history in the Northern Azov region, a large massif of limestones of various types had formed there. The most significant limestone deposits outcrop in the Kalmius, Sukhaia Volnovakha and Mokraia Volnovakha rivers' basins. There are known comparatively small karst caverns, and the Styla Cave is one of them. The cave is located in 6 km from the village of Styla, in the Arkhutdyias-Tarama gully, in the basin of the Sukhaia Volnovakha River. The village of Styla of the Starobeshevsky district, the Donetsk region, was founded in 1779 by Greek emigrants from Crimea, and the name of the gully in Greek means "the archon". In the summer of 1973, A.I. Privalov, an archaeologist from the Donetsk, noted schematic images on the roof of the cave made in red ochre. In the fall of the same year, lecturer Donetsk State University D.S. Tsveibel organized the detailed survey of the cave, during which the life-size watercolor copies of the images were made. In 1978 were edited drawings made in 1973. An article about the Styla Cave had been published in 1993, where the authors dated the ochre painting to the Bronze Age. For the forty years past since archaeological discovery of the cave, paintings had been greatly damaged due to both natural causes and human activity. Especially harmful were graffiti left by the visitors. The cave itself was damaged by sediments: the entrance chamber is almost completely fill with porous deposits; the passage to the second chamber (which, according to the old time residents, was clearly visible) is covered completely. Sediments in the entrance chamber were partially removed in 2012 by an expedition of the Donetsk National University. Paintings on the cave's roof now are hardly recognizable. This article includes illustrations of the original color copies of the paintings, black-and-white photographs and line drawings made in 1973/1978 that are published for the first time. These materials are the most reliable sources for the study of paintings of the entrance chamber of the Styla Cave.

Keywords: the Styla cave, rock art, history of archeology, archive materials.

Стыльская пещера – широко известный в Донбассе памятник древнего искусства, один из немногих объектов наскальной живописи. Как известно, здесь сохранились схематические рисунки, выполненные охрой. За пещерой прочно закрепилось название “Стыльская” [Зубец 2009], хотя территориально пещера находится в пределах земель Докучаевского городского совета. Памятник расположен в 5 км на Ю-В от г. Докучаевска и в 6 км к С-З от с. Стыла Старобешевского р-на Донецкой обл. в балке Архундыяс-Тарама (бассейн р. Сухая Волноваха). Греческое поселение Стыла было основано в 1779 г., и пещера наверняка попала в поле зрения первых переселенцев из Крыма. По данным знатока местной истории и культуры Н.С. Чираха (2012 г.), название балки переводится со стыльского говора греческого языка как “балка архонта (старосты)”.

Археологическое открытие пещеры было совершено А.И. Приваловым летом 1973 г. в ходе плановых разведок в бассейне рек Сухая и Мокрая Волноваха. Александр Иванович Привалов (1949–2002) – замечательный донецкий археолог, много сделавший для изучения древнейшего прошлого края [Памяти ... 2004]. Тогда же им были найдены поселения бронзового века, могильники разного времени. О пещере А.И. Привалову поведал местный пастух. По воспоминаниям О.Я. Приваловой, первоначально А.И. Привалов не исключал современный возраст рисунков [Интервью], так как пещера была хорошо известна местным жителям и активно посещалась ими. Осенью этого же года Д.С. Цвейбель и А.И. Привалов провели детальную съемку пещерной полости, сделали промеры и рабочие зарисовки сохранившихся рисунков, древность которых уже не вызывала сомнений. Доротея Самойловна Цвейбель (1917–1990) – известный специалист в области каменного века Донбасса [Колесник, Панасенко 2012]. Специально приглашенный художник составил акварельные копии рисунков в натуральную величину. В 60-70-е гг. прошлого века цветные фотографии в закрытых помещениях требовали сложного оборудования, поэтому в публикациях пещерных росписей часто воспроизводились акварельные рисунки [Бадер 1965; Окладников 1972]. Эта традиция базируется на классической французской археологии конца XIX – начала XX вв. Полевые чертежи и акварельные копии рисунков из Стыльской пещеры точно передают оттенки цвета охры по состоянию на то время. В 1970-е гг. при массовом копировании наскальных красочных рисунков широко применялась также калька, которую увлажняли перед созданием дубля [Лот 1973]. При создании цветных копий рисунков Стыльской пещеры калька использовалась на промежуточном техническом этапе. Вскоре Д.С. Цвейбель провела широкие консультации со специалистами в области первобытного искусства по поводу открытия в Приазовье. Для дальнейших совместных работ был приглашен признанный авторитет в вопросах наскальной живописи каменного века О.Н. Бадер (Институт археологии АН СССР, г. Москва). Однако в силу ряда обстоятельств О.Н. Бадер отказался от участия в проекте. В какой-то степени это повлияло на действия Д.С. Цвейбель, которая в дальнейшем проявляла сдержанный интерес к памятнику. В публикациях Д.С. Цвейбель пещера упоминается вскользь в одном из популярных очерков [Цвейбель 1978]. Все дальнейшие усилия по популяризации и научной публикации [Привалов 1988] древних рисунков связаны с деятельностью А.И. Привалова. Итоговая статья увидела свет только в 1993 г., спустя 20 лет после блестящего полевого открытия [Привалов и др. 1993].

В 1978 г. А.Н. Усачук по просьбе Д.С. Цвейбель привел в порядок чертежи рисунков, используя ее рабочие записи и зарисовки, а также совместные с А.И. Приваловым полевые замеры расположения рисунков (рис. 10, 1).

Осенью 1979 г. Александр Иванович Привалов провел в окрестностях сс. Стыла и Николаевка Старобешевского р-на большую полевую экскурсию для студентов-археологов Донецкого госуниверситета. В 1985 г. с любезного согласия А.И. Привалова пещеру детально обследовали А.В. Колесник и В.Н. Горбов. Удалось проникнуть в наполовину засыпанный узкий ход на глубину 11 м и найти остатки еще одного рисунка; на доломитовой скале над пещерой найден обломок каменного топора эпохи средней бронзы. Несколькими годами позже А.В. Колесник вновь осмотрел пещеру. Выяснилась ужасающая картина: в пещерной полости была сожжена резиновая крышка, свод был покрыт толстым слоем копоти, рисунки, казалось, безнадежно утрачены. В 80-е гг. по инициативе археологов в Старобешевском райкоме комсомола обсуждался вопрос о консервации рисунков и

строительстве входного тамбура. Интерес к изучению и охране Стыльской пещеры не ослабевал в среде местной интеллигенции и позже. В частности, в 2005 г. научные сотрудники мемориального музея им. П.Н. Ангелиной (г. Старобешево) обсуждали проект реставрации рисунков, в 2012 г. Стыльский поселковый совет оказал реальную помощь археологической экспедиции ДонНУ по расчистке входной камеры.

Перечисленные эпизоды изучения Стыльской пещеры в качестве археологического памятника позволяют детально проследить динамику разрушения самой пещерной полости на современном этапе. В 40-е гг. XX в. в пещере отмечались две камеры, в которых можно было стоять в полный рост. В начале 70-х гг. входная камера была наполовину заполнена наносами, узкий лаз недоступен для прохода. В своде появилась трещина. В 1985 г. в лаз удалось проникнуть на 11 м, но дальше ход прерывался карстовым колодцем с весьма опасным неустойчивым глинистым сводом над ним. На момент работ 2012 г. вход был наполовину закрыт упавшим монолитным блоком, камера почти доверху заполнена рыхлыми наносами. Крупный отколовшийся блок доломита оказался и внутри камеры. Скорее всего, мы наблюдаем активизацию естественных процессов разрушения и захоронения карстовой полости в доломитизированном известняке.

К сожалению, сходная негативная динамика сохранности касается и самих рисунков. Следует признать, что решающим фактором разрушения древнего художественного панно является деятельность нашего современника. На момент археологического открытия пещерной галереи (1973 г.) рисунки были ясно видны и сохранили яркий цвет красок. В 1985 г. рисунки были сильно повреждены или частично уничтожены современными процарапанными надписями. Часть надписей датируется 20-ми годами XX в. Необходимо согласиться, что надписи типа “здесьбылвася” не являются случайными. Они имеют глубинные корни и отражают потребность человека в непривычной обстановке маркировать границы “своего” пространства [Топоров 1994]. Этот феномен является универсальным, надкультурным, требует специального изучения, но имеет прямые негативные последствия – уничтожение памятников древнего искусства. В 1988 г. пещерный свод с графикой был полностью покрыт гарью. Однако в 2012 г. на своде входной камеры отмечены плохо заметные фрагменты отдельных рисунков без следов копоти, что требует своего объяснения.

Сказанное позволяет понять, насколько ценными для нас являются профессиональные цветные копии 1973 г. и черно-белые копии и чертежи 1973 и 1978 гг., передающие состояние пещерной графики на момент археологического открытия, а также фотографии внешнего вида окрестностей пещеры того времени. В настоящей публикации они воспроизводятся по данным личного архива Д.С. Цвейбель, хранящегося у А.В. Колесника. Похоже, что копии 35-40-летней давности становятся единственным источником, сохранившим наиболее достоверную информацию об уникальной живописи Стыльской пещеры.

Сохранившийся архив включает 6 ватманских листов формата А-3 с акварельными копиями изображений (рис. 3-9), 8 итоговых листов миллиметровки разного формата с карандашными рисунками (рис. 10-14), 5 миллиметровок с эскизными зарисовками, 2 ватманских листа формата А-4 с карандашными эскизами, 2 предварительных плана пещеры и один итоговый план на миллиметровке (рис. 10, 1), 9 черно-белых фотографий. Чертежи всех рисунков на миллиметровке и ватмане, кроме фигуры козла, выполнены сплошной заливкой. Наиболее качественными копиями древних рисунков, видимо, следует считать профессиональные акварельные копии 1973 г. Акварельные рисунки и чертежи на миллиметровке практически совпадают, потому что в 1978 г., приводя в порядок чертежи рисунков, А.Н. Усачук сличал их не только с рабочими записями Д.С. Цвейбель, но с акварельными копиями и самими рисунками в пещере. Все чертежи и рисунки хранились в отдельной закрытой папке, бумага не выцвела. В публикации акварели воспроизводятся в той пространственной ориентации, в которой они были сняты и сохранились. Очевидно, что их расположение на своде пещеры было хаотичным. На фотографиях изображен скальный уступ с видом на вход в пещеру (рис. 1-2), участники полевого выезда осенью 1973 г. Один из снимков сделан в полости пещеры.

Колесник О.В., Стахурська К.І.

СТИЛЬСЬКА ПЕЧЕРА: ХРОНОГРАФІЯ ВИВЧЕННЯ, АРХІВНА СПАДЩИНА

Завдяки особливостям геологічної історії у Північному Приазов'ї сформувався великий масив вапняків різного типу. Найбільш значні відкладення вапнякових порід оголюються в басейнах річок Кальміус, Суха і Мокра Волновахи. Тут відомі невеликі карстові порожнини. Серед них – Стильська печера. Вона знаходиться за 6 км від с. Стила в балці Архундияс-Тарама, басейн р. Сухої Волновахи. Влітку 1973 р. донецький археолог О.І. Привалов звернув увагу на схематичні малюнки вохрою на склепінні печери. Восени цього ж року викладач Донецького державного університету Д.С. Цвейбель організувала детальну зйомку печери і виготовлення професійних акварельних копій малюнків один до одного. У 1978 р. деякі деталі малюнків було уточнено. Статтю про живопис Стильської печери було опубліковано 1993 року. Автори публікації датували розписи добою бронзи. Протягом 40 років, що минули від моменту археологічного відкриття пам'ятки печерного мистецтва, малюнки сильно постраждали через природні та антропогенні чинники. У даній статті вперше публікуються оригінальні кольорові копії стародавніх малюнків і чорно-білі креслення та світлини 1973 р. Ці матеріали є найбільш якісним джерелом для вивчення живопису Стильської печери.

Ключові слова: Стильська печера, наскальний живопис, історія археології, архівні матеріали.

Kolesnik A.V., Stakhurskaya X.I.

THE STYLA CAVE: THE HISTORY OF ITS STUDY AND ARCHIVAL HERITAGE

Due to the geological history in the northern Azov region, a large massif of limestones of various types had formed there. The most significant limestone deposits outcrop in the Kalmius, Sukhaia Volnovakha, and Mokraia Volnovakha rivers' basins. There are known comparatively small karst caverns, and the Styla Cave is one of them. The cave is located in 6 km from the village of Styla, in the Arkhudyias-Tarama gully, in the basin of the Sukhaia Volnovakha River. In the summer of 1973, A.I. Privalov, an archaeologist from the city of Donetsk, noted schematic images on the roof of the cave made in red ochre. In the fall of the same year, lecturer of the Donetsk State University D.S. Tsveibel organized the detailed survey of the cave, during which the life-size watercolor copies of the images were made. In 1978 some details of the drawings was clarified. An article about the Styla Cave had been published in 1993, the authors dated the ochre painting to the Bronze Age. This article includes illustrations of the original color copies of the paintings, black-and-white photographs and line drawings made in 1973 that are published for the first time. These materials are the most reliable sources for the study of paintings of the entrance chamber of the Styla Cave.

Keywords: the Styla cave, rock art, history of archeology, archive materials.

СПИСОК ИСТОЧНИКОВ И ЛИТЕРАТУРЫ

Бадер О.Н. Капова пещера / О.Н. Бадер. – М.: Наука, 1965. – 32 с., 14 рис., 10 табл.

Зубец В.И. Карстовые полости Донбасса. [Электронный ресурс]. – Режим доступа: <http://donspeleo.narod.ru/infadonspel.htm>

Колесник А.В. Доротея Самойловна Цвейбель. Историко-биографический очерк / А.В. Колесник, А.В. Панасенко // Літопис Донбасу. – № 20. – Донецьк, 2012. – С. 35-42.

Лот А. В поисках фресок Тассилин-Адждера / А. Лот. – Л.: Искусство, 1973. – 119 с.

Окладников А.П. Центральнo-Азиатский очаг первобытного искусства / А.П. Окладников. – Новосибирск: Наука, 1972. – 75 с.

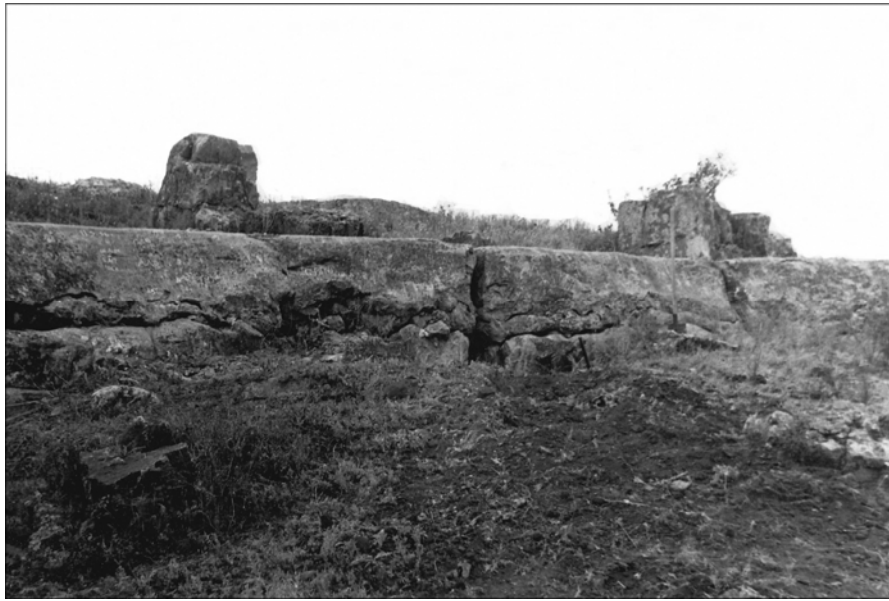
Памяти Александра Ивановича Привалова // ДАС. – № 11. – Донецк: Вид-во ДонНУ, 2004. – С. 197-198.

Привалов А.И. Пещера с древними рисунками в Северном Приазовье / А.И. Привалов // Актуальные проблемы охраны и исследований археологических памятников в Центральном Донбассе: тез. докл. обл. науч.-практ. конф. – Перевальск, 1988. – С. 32-34.

Привалов А.И. Живопись пещеры Архундияс-Тарама (Северное Приазовье) / А.И. Привалов, В.А. Посредников, Д.П. Кравец // ДАС. – № 4. – Донецк: Аверс Ко ЛТД, 1993. – С. 58-82.

Топоров В.Н. Пространство / В.Н. Топоров // Мифы народов мира: Энциклопедия: в 2-х т. – Т. 2. – Изд. 2-е. – М., 1994. – С. 341-342.

Цвейбель Д.С. Рассказы о каменном веке / Д.С. Цвейбель // Неизвестное об известном. – Донецк: Донбасс, 1978. – С. 7-37.



1



2



3

Рис. 1. Стыльская пещера: 1-2 – общий вид; 3 – участники полевого выезда осенью 1973 г.
(в центре А.И. Привалов и Д.С. Цвейбель)

Fig. 1. The cave of Styly: 1-2 – the general view; 3 – participants of the field works, autumn of 1973

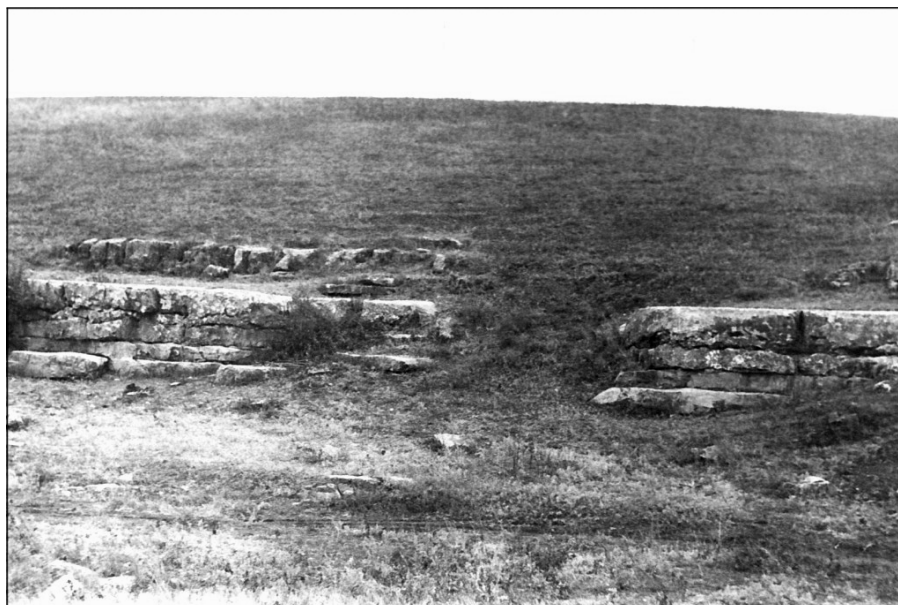


Рис. 2. Стыльская пещера: **1-2** – внешний вид. Фото 1973 г.
Fig. 2. The cave of Stylytska: **1-2** – the general view. Photos of 1973

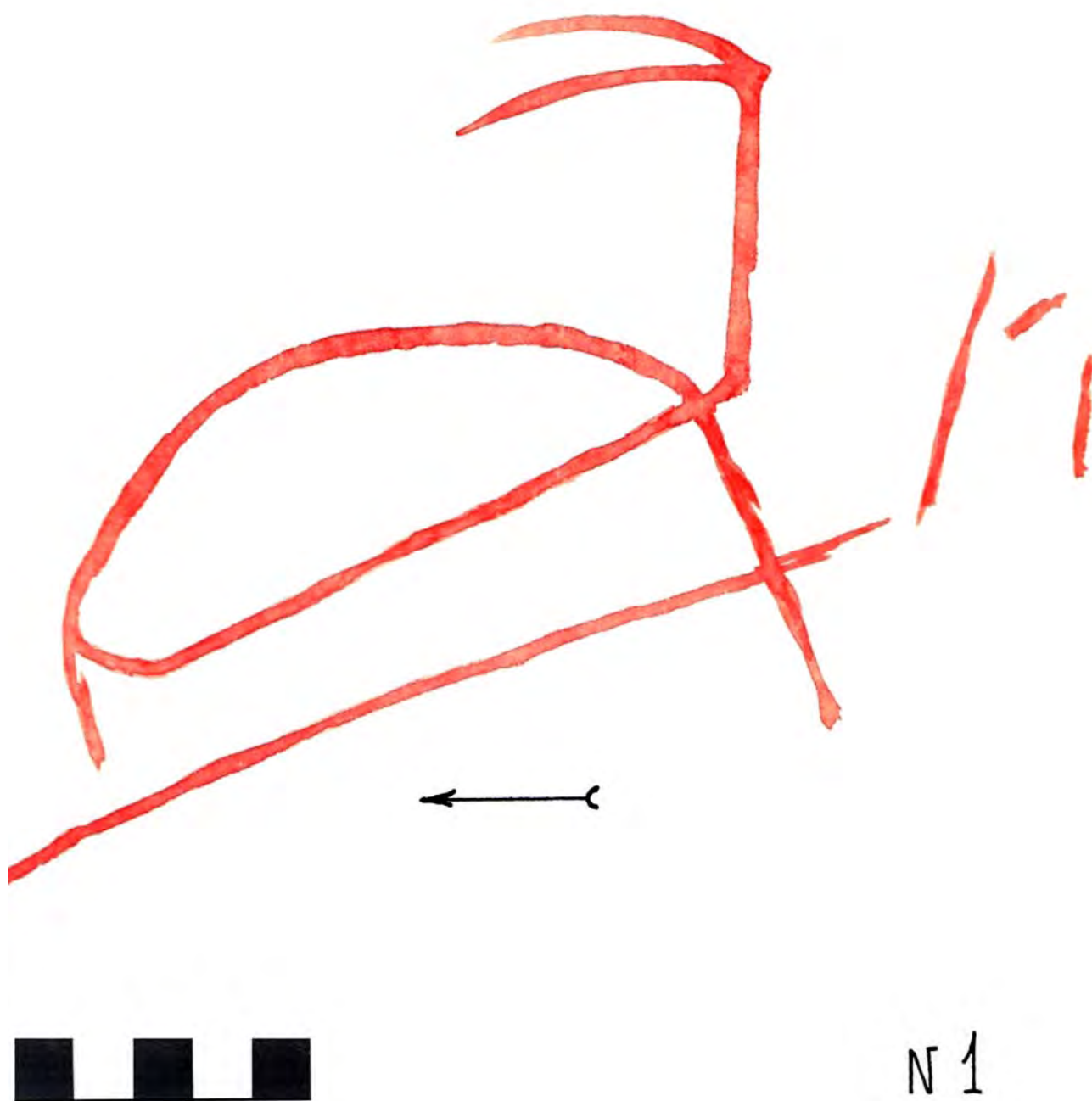


Рис. 3. Стыльская пещера. Рисунок № 1. Акварельная копия

Fig. 3. The cave of Stylyk. Picture № 1. Watercolor copy



Рис. 4. Стыльская пещера. Рисунок № 2. Акварельная копия

Fig. 4. The cave of Styla. Picture № 2. Watercolor copies

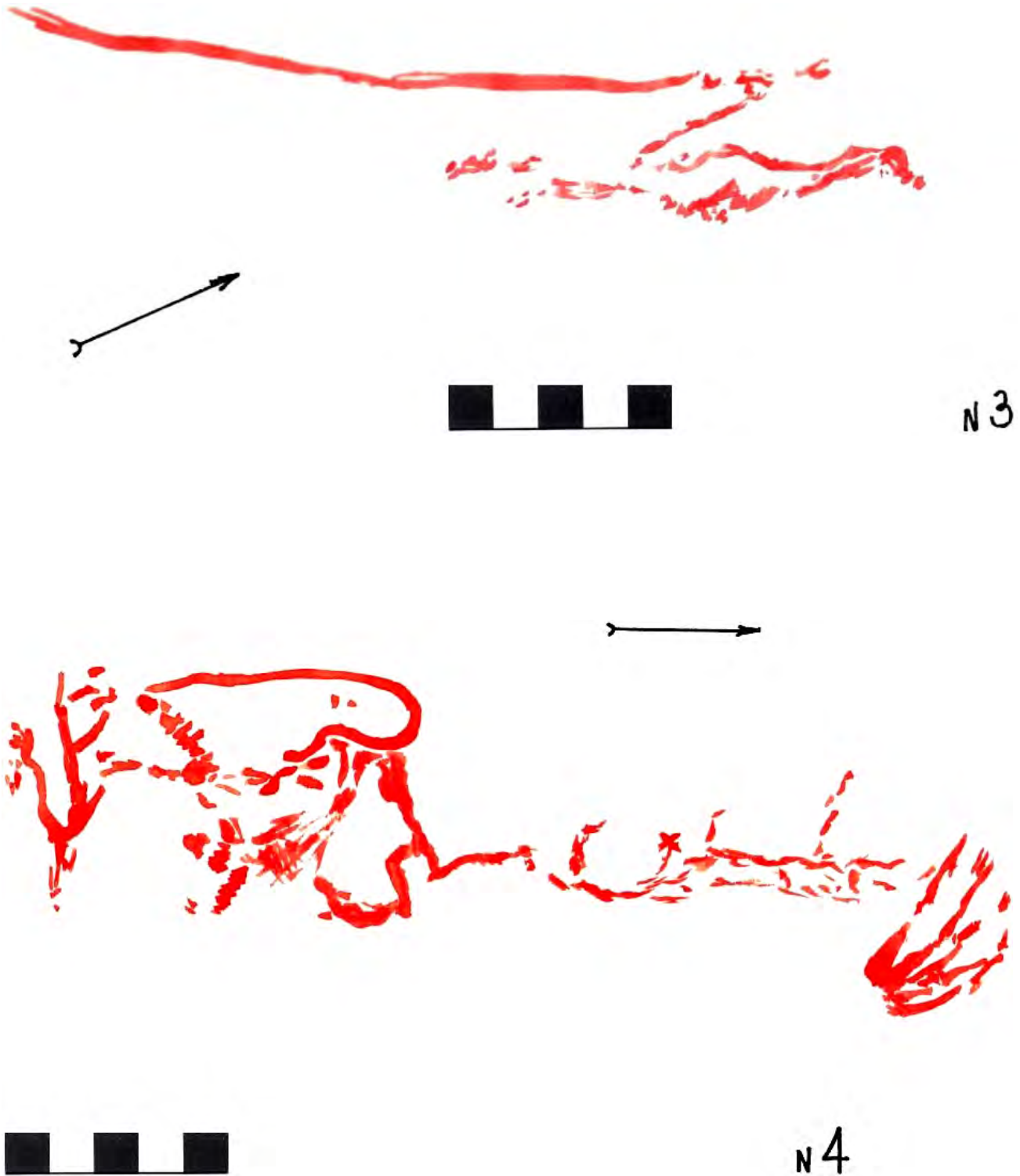


Рис. 5. Стыльская пещера. Рисунки № 3-4. Акварельные копии

Fig. 5. The cave of Styla. Pictures № 3-4. Watercolor copies

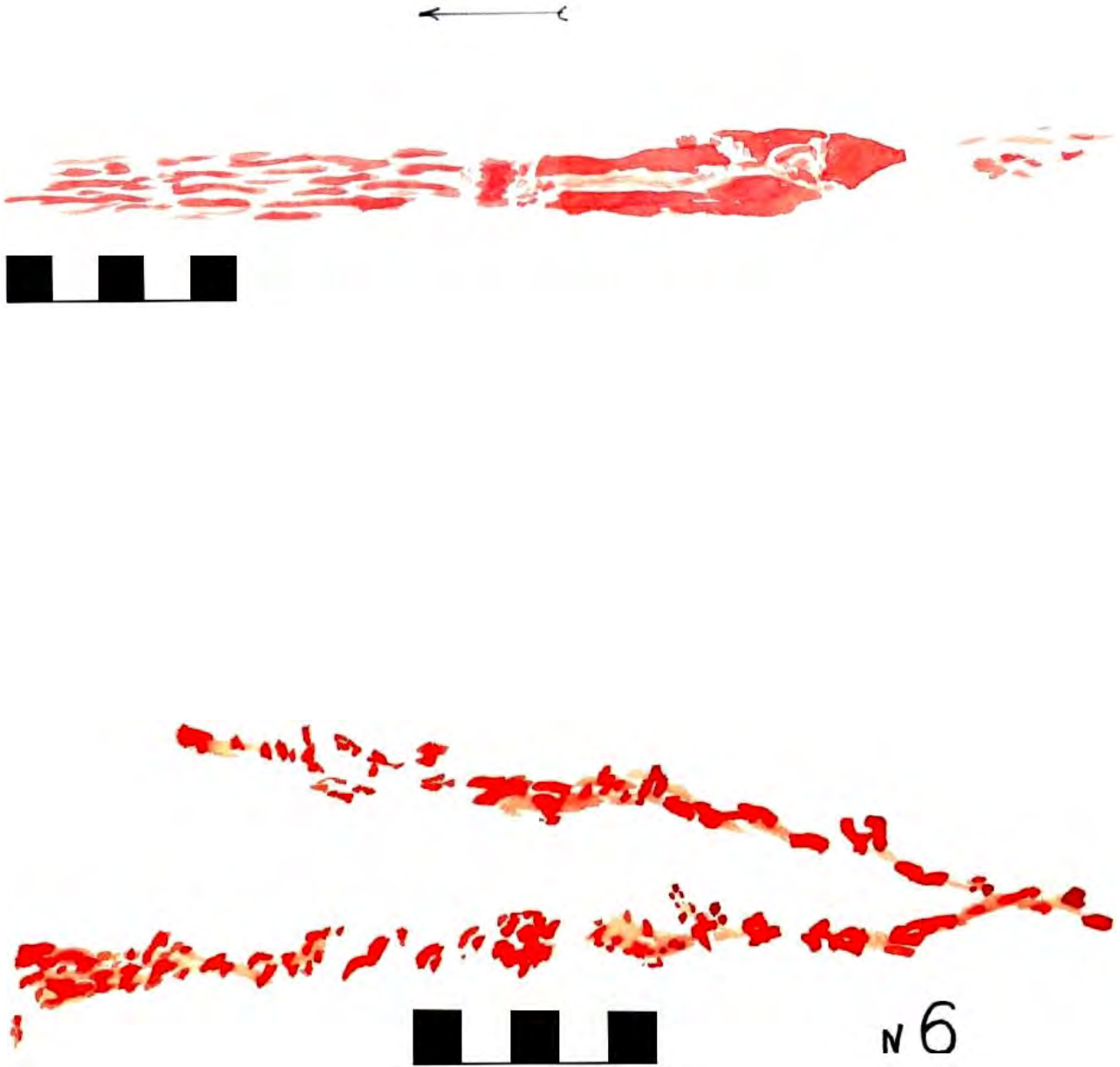


Рис. 6. Стыльская пещера. Рисунки № 5-6. Акварельные копии

Fig. 6. The cave of Styła. Pictures № 5-6. Watercolor copies

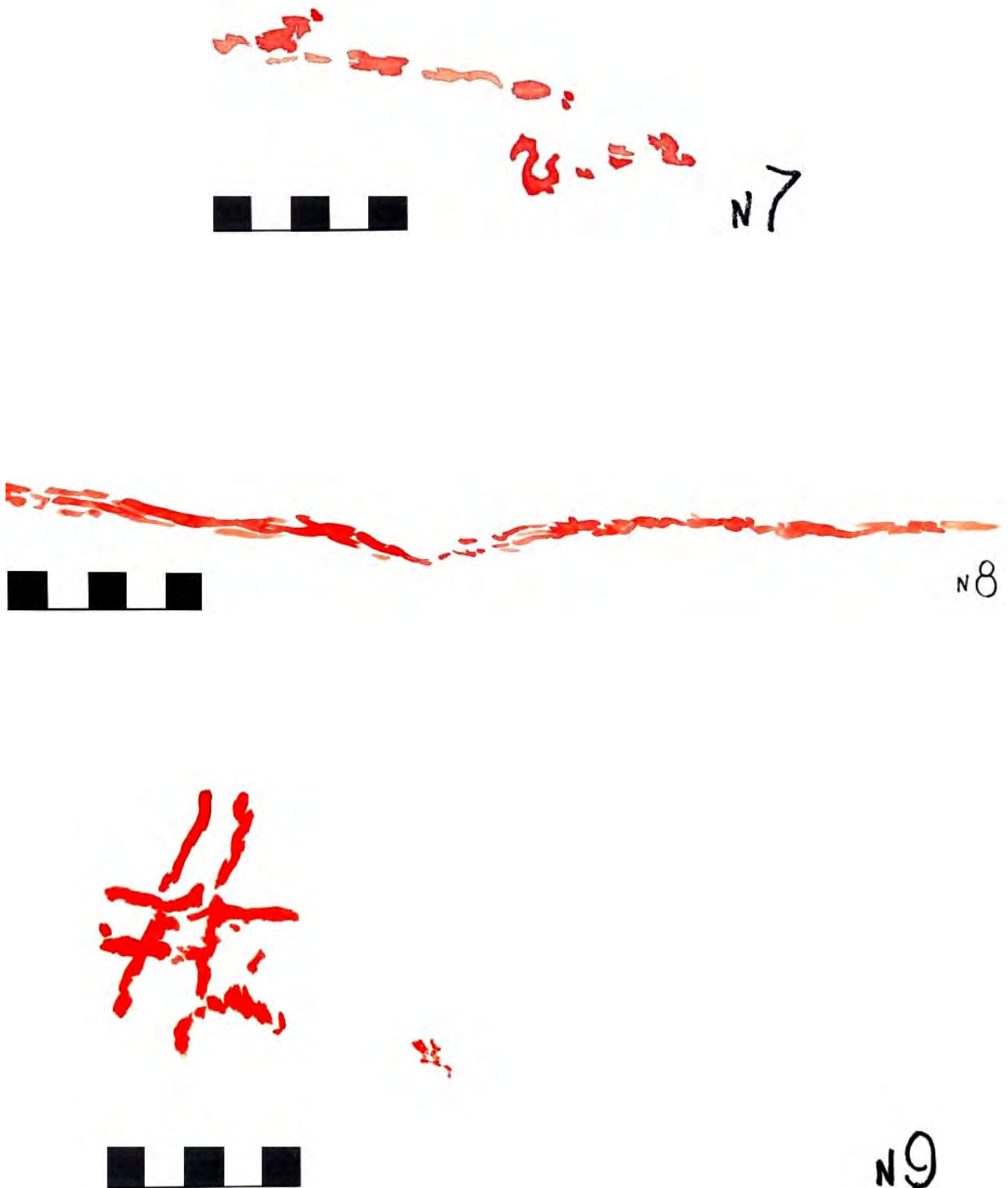


Рис. 7. Стыльская пещера. Рисунки № 7-9. Акварельные копии

Fig. 7. The cave of Styla. Picture № 7-9. Watercolor copies



Рис. 8. Стыльская пещера. Рисунок № 11. Акварельная копия

Fig. 8. The cave of Styly. Picture № 11. Watercolor copy

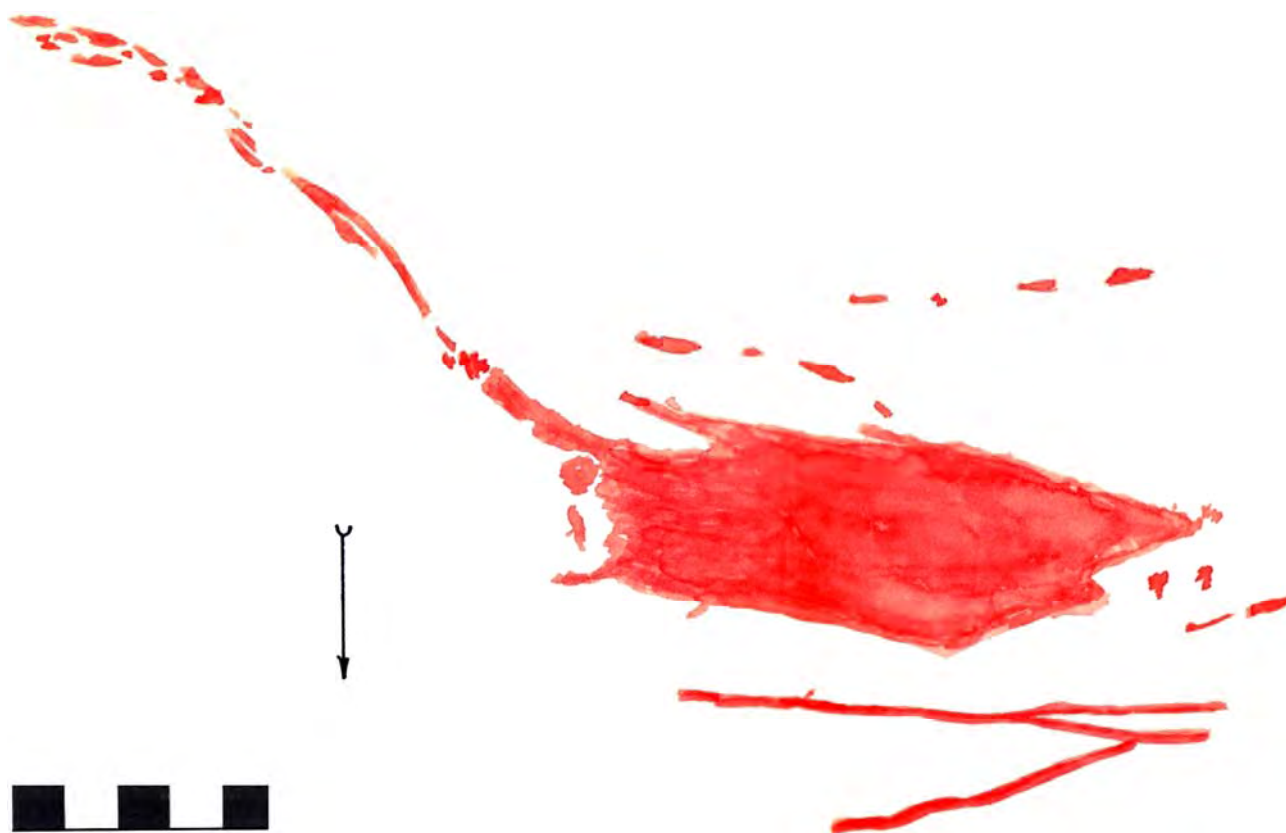
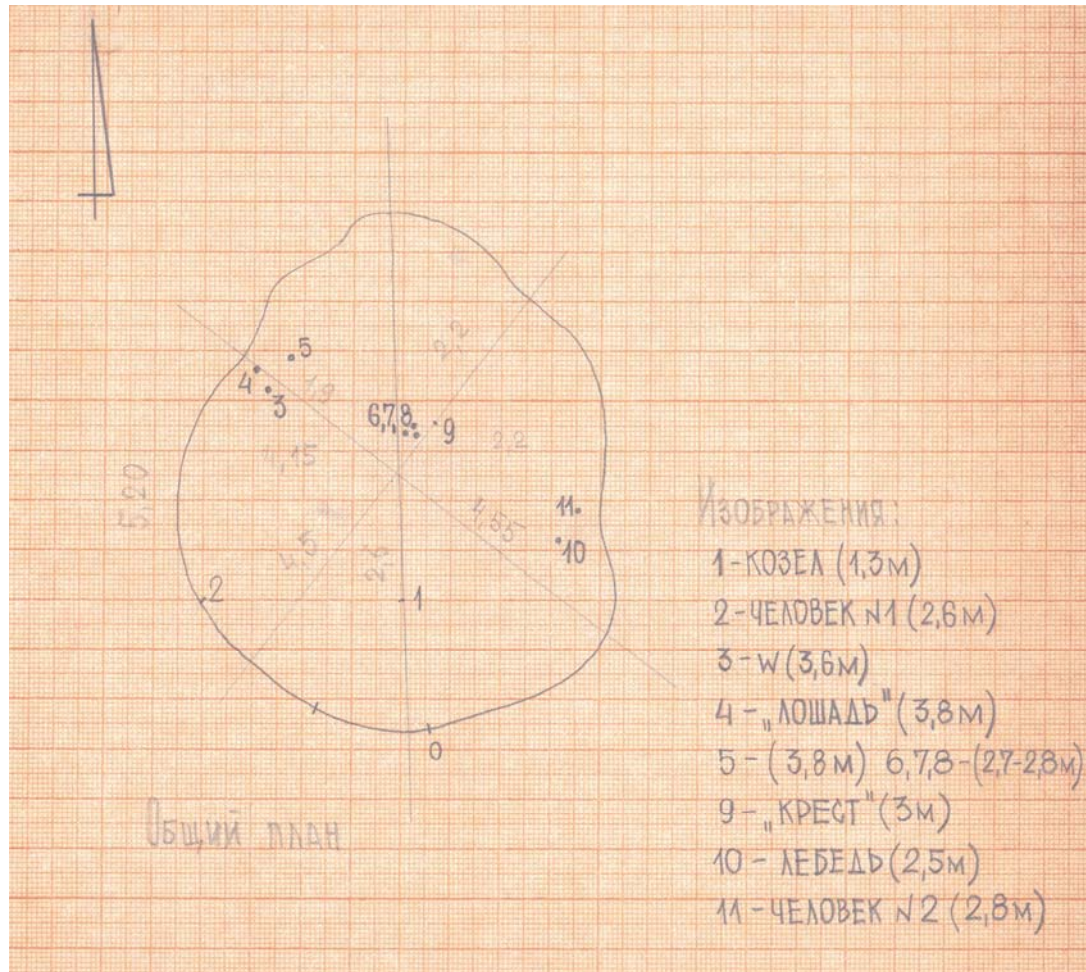
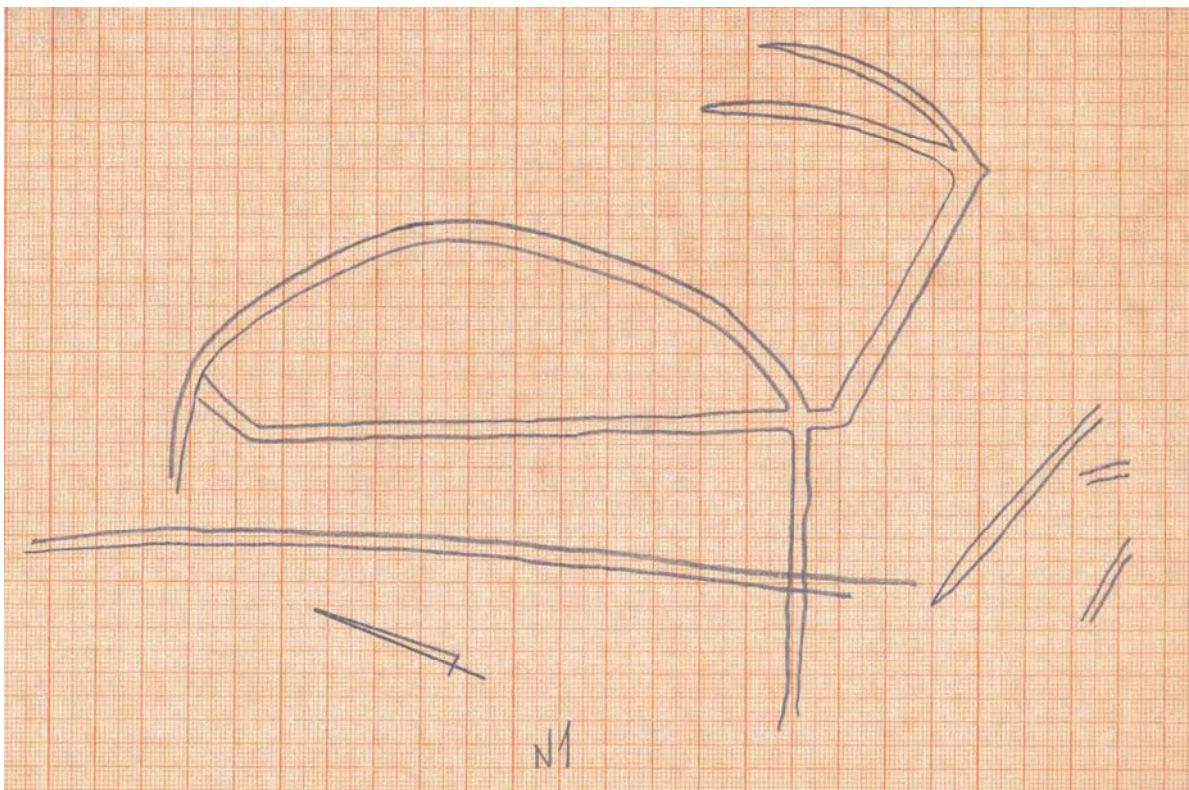


Рис. 9. Стыльская пещера. Рисунок № 10. Акварельная копия

Fig. 9. The cave of Styla. Picture № 10. Watercolor copy



1



2

Рис. 10. Стыльская пещера. Чертежи на миллиметровке: 1 – общий план пещеры; 2 – рисунок № 1

Fig. 10. The cave of Styla: 1 – the general plan of Styla's cave; 2 – picture № 1

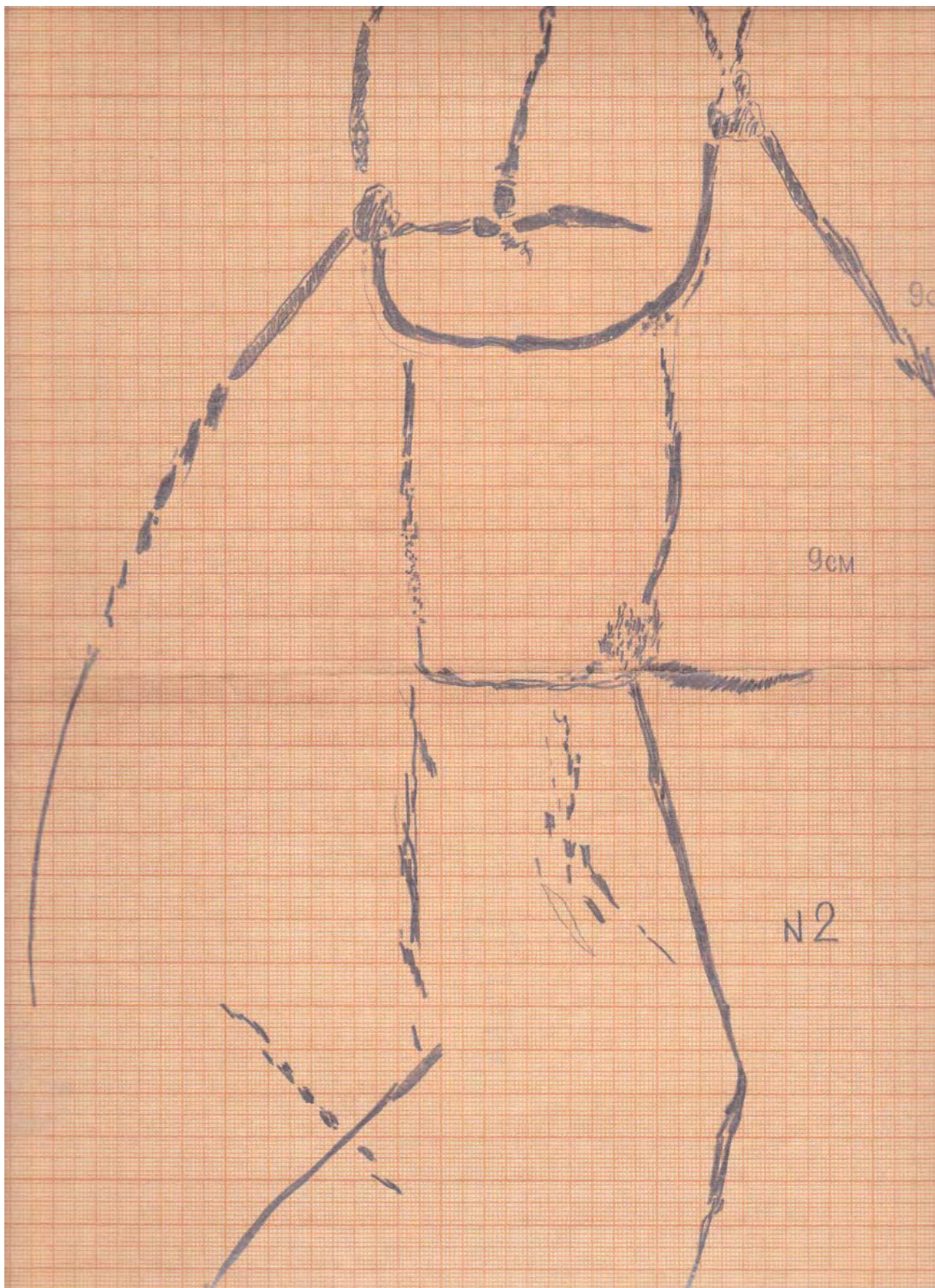
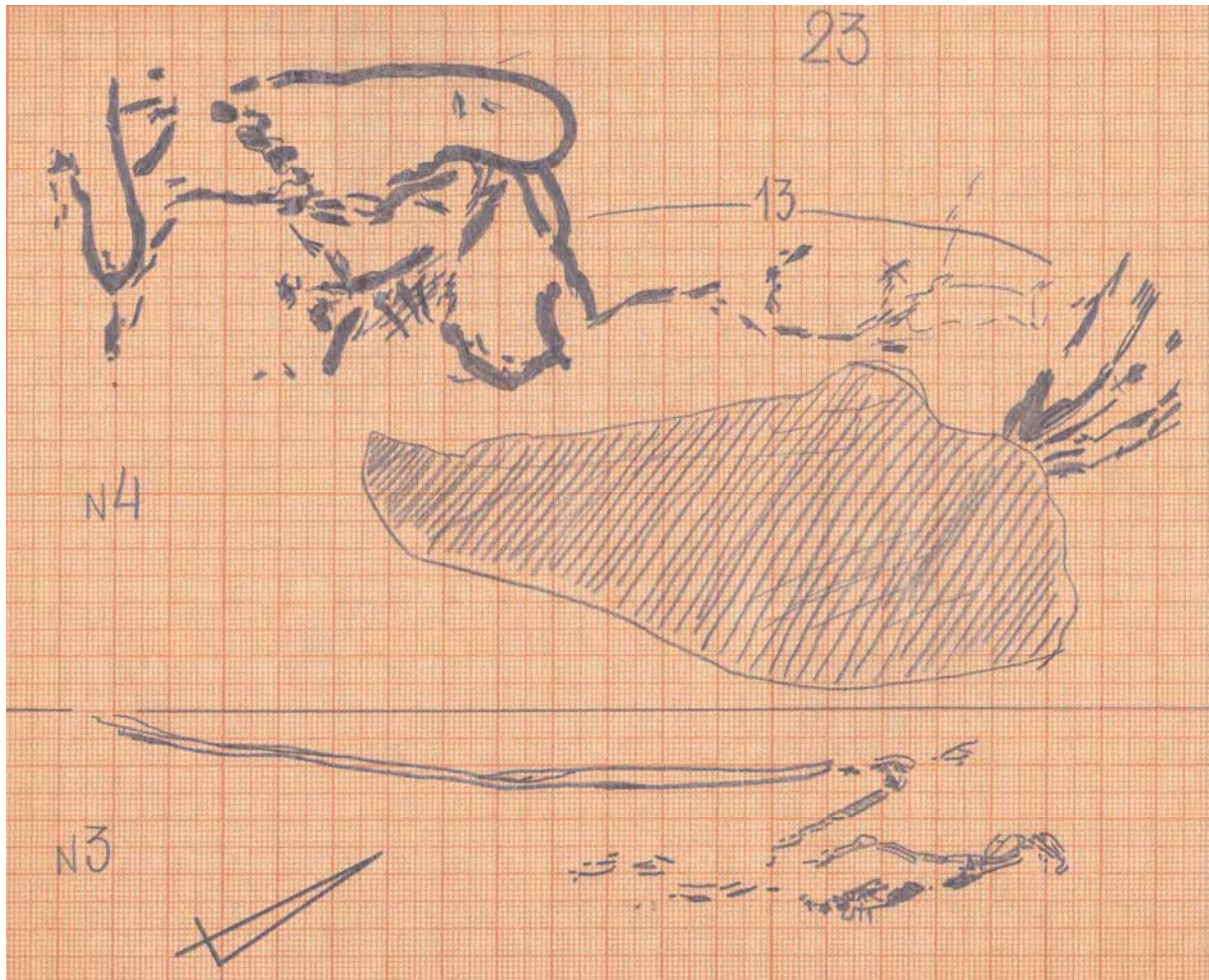
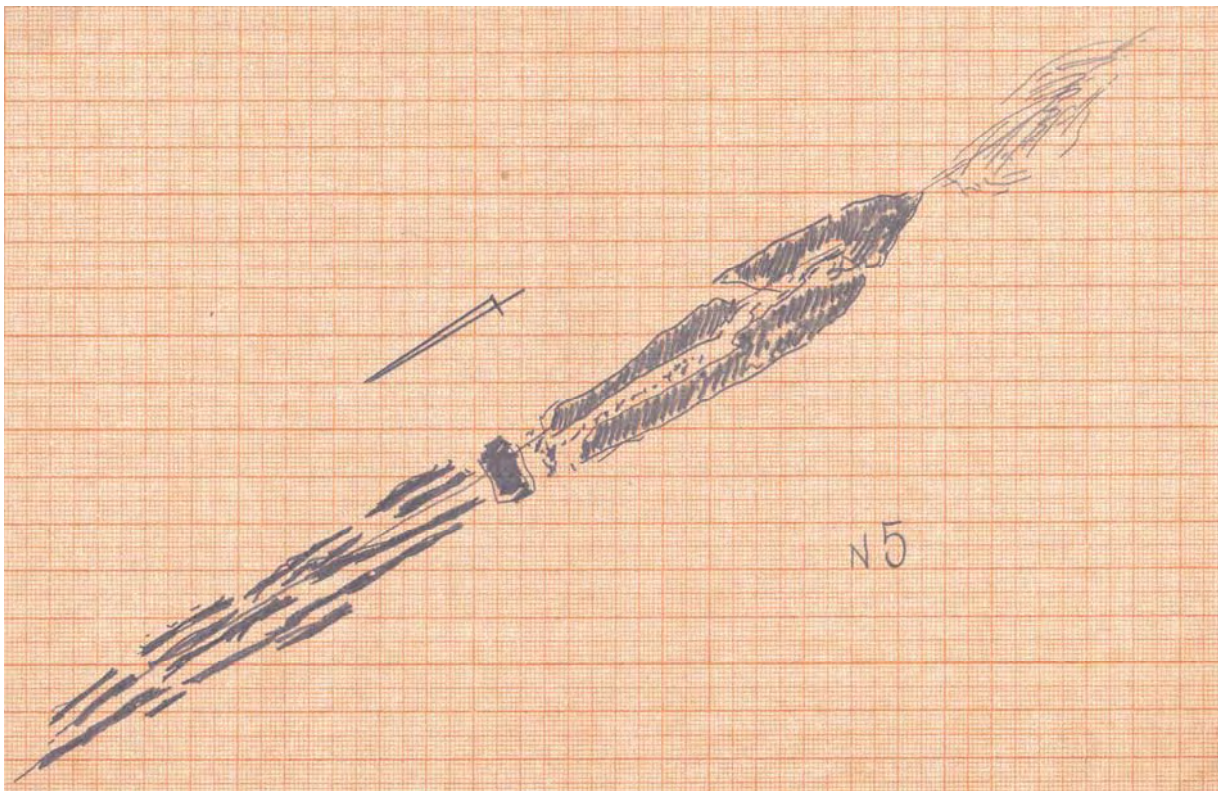


Рис. 11. Стыльская пещера. Чертеж на миллиметровке. Рисунок № 2

Fig. 11. The cave of Styla. Picture № 2



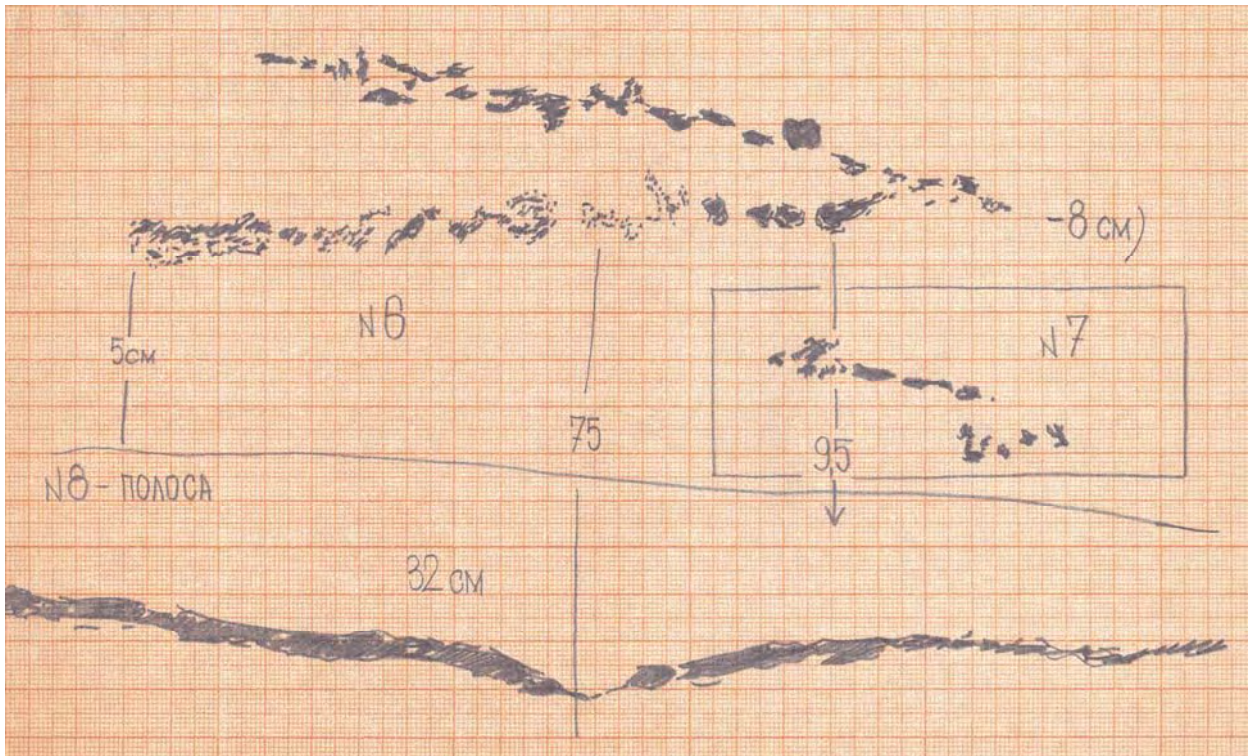
1



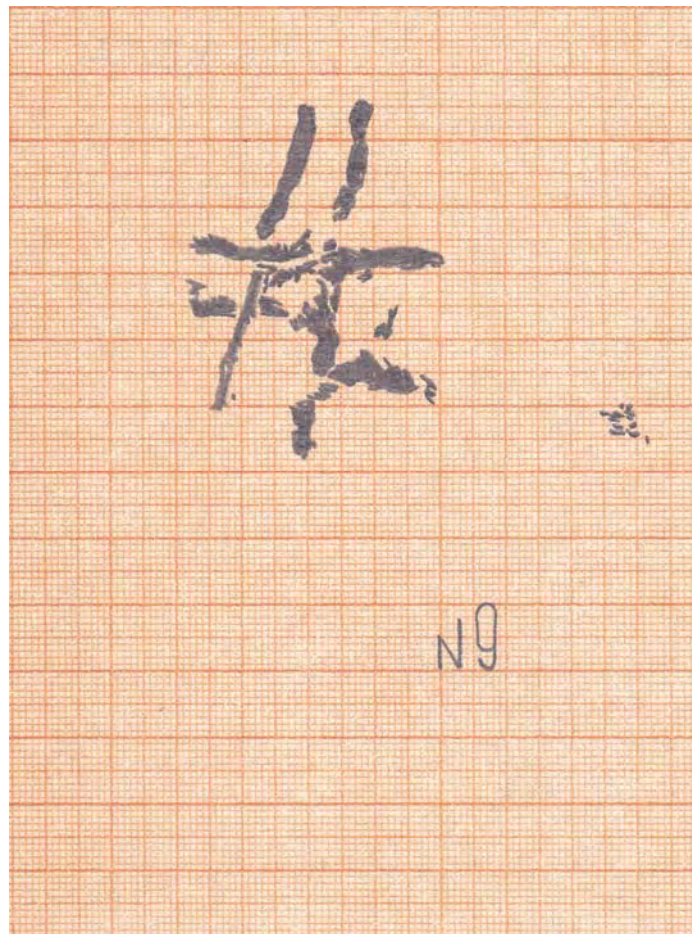
2

Рис. 12. Стыльская пещера. Чертежи на миллиметровке: 1 – рисунки № 3-4; 2 – рисунок № 5

Fig. 12. The cave of Styla: 1 – pictures № 3-4; 2 – picture № 5



1



2

Рис. 13. Стыльская пещера. Чертежи на миллиметровке: **1** – рисунки № 6-8; **2** – рисунок № 9

Fig. 13. The cave of Styla: **1** – pictures № 6-8; **2** – picture № 9

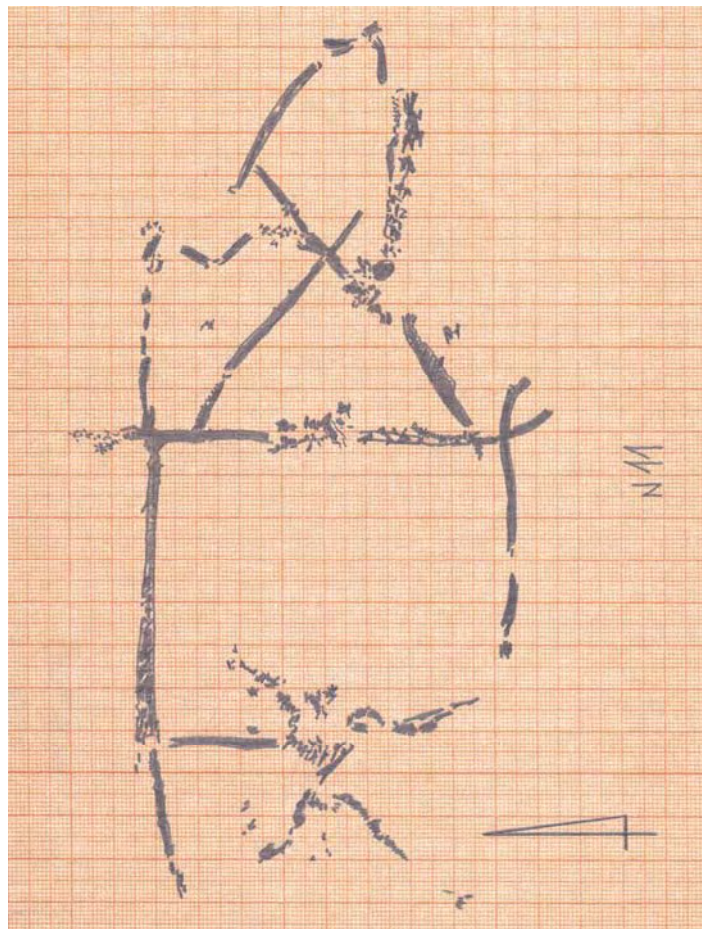
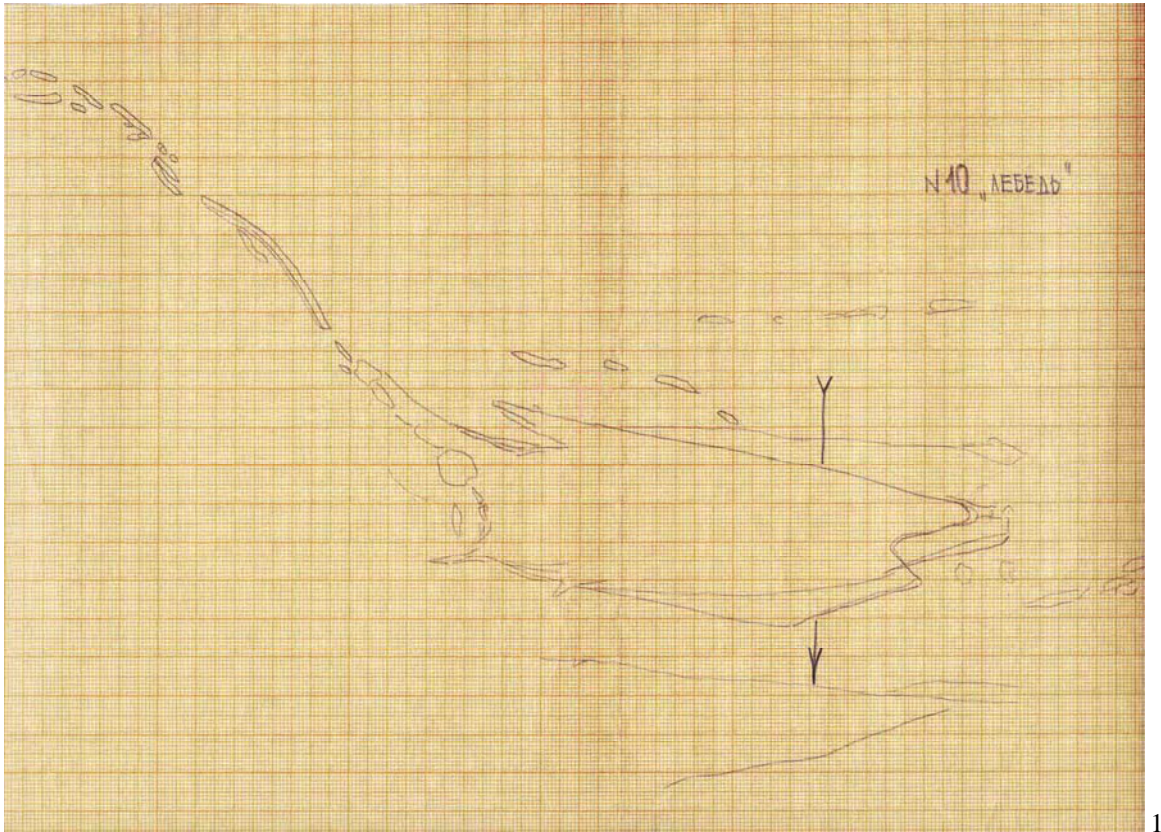


Рис. 14. Стыльская пещера. Чертежи на миллиметровке: 1 – рисунки № 10; 2 – рисунок № 11

Fig. 14. The cave of Styla: 1 – picture № 10; 2 – picture № 11