

### III. ПРОБЛЕМНІ НАПРЯМИ

УДК 711: 111.852

**Г. Осиченко,**  
кандидат архітектури,  
доцент кафедри ДАС та містобудування  
Полтавського національного технічного  
університету імені Юрія Кондратюка

#### **ВРАХУВАННЯ ЕСТЕТИЧНОГО АСПЕКТУ ЗАБУДОВИ ПРИ ПРИЙНЯТТІ МІСТОБУДІВНИХ РІШЕНЬ**

Актуальність теми дослідження обумовлюється багатьма аспектами розвитку сучасного суспільства. Міста, особливо великі, являють собою складні територіально-технічні системи соціально-економічного та демоекологічного типу. Від якості обґрунтувань містобудівних рішень залежить ефективне функціонування міст та достойні умови життя їх мешканців. Невід'ємною складовою життя мешканців є естетична якість міста. Урбанізація призвела до того, що більшість людей у світі проживає в містах, у результаті чого зростають вимоги до якості міського середовища та необхідність наукового обґрунтування прийняття рішень у процесі містобудівного проектування. На жаль, історичні умови розвитку міст України в ХХ столітті склалися таким чином, що композиційним якостям міського середовища приділялося недостатньо уваги як при містобудівному проектуванні, так і при будівництві. Пріоритет економічних та функціональних вимог у містобудуванні виявився в низькому рівні композиції нових районів та деградації історичного середовища міст. Якщо проблемам земельних ресурсів міст, інформаційної забезпеченості містобудівної діяльності останнім часом приділяється все більш значна увага з боку не тільки науковців та фахівців, але й із боку державних та муніципальних структур міст, то це, на жаль, не розповсюджується на аналіз естетичних якостей міста та вдосконалення містобудівної композиції.

Питання недосконалості містобудівної документації та діяльності порушували неодноразово містобудівники Ю. Білоконь, М. Дьомін, М. Кушніренко, В. Товбіч, В. Тимохін, Г. Фільваров, І. Фомін [1-6]. Але й зараз система містобудівної документації України не передбачає креслень і розділів, що були б присвячені композиції міст. Ця ситуація

© Г. Осиченко, 2012

викликає щонайменше здивування. Адже саме вітчизняна теорія містобудування має багатий арсенал засобів удосконалення містобудівної композиції і славиться ансамблевим підходом до забудови міст. Ансамблевий підхід – це головне досягнення європейського містобудування, завдяки якому і зараз європейські міста відрізняються високими естетичними якостями та тримають першість у світових оціночних рейтингах.

Мета статті – розглянути теоретичні і практичні проблеми врахування естетичного аспекту в містобудівних рішеннях. Стаття носить в основному постановочний характер.

Узагальнюючи досвід формально-композиційного підходу у вітчизняному містобудуванні, автором був запропонований можливий перелік креслень з реконструкції композиції міста на різних містобудівних стадіях (табл. 1) [7]. Пропозиції спиралися на прийняте у вітчизняній містобудівній теорії положення, що композиція виступає основним засобом підвищення естетичних якостей забудови [8]. Однак лише узагальнення формально-композиційного підходу вже недостатньо, бо в ньому естетика розглядається в вузькому сенсі, тільки як краса формальна – краса архітектурної форми. Але поняття естетичної якості міського середовища набагато ширше і включає весь спектр задоволення середовищних потреб та емоційної взаємодії людини з оточуючим середовищем. Також треба усвідомлювати, що прийняття такої схеми вдосконалення містобудівної документації є необхідним на даному етапі, але воно водночас не вирішить усіх теоретичних і практичних проблем.

У містобудівній науці залишається велика область необхідних досліджень, лише розпочатих науковцями. Серед них можна перерахувати такі: наукове обґрунтування номенклатури естетичних якостей (Ю. Божко, К. Лінч, Г. Азгальдов); пошук об'єктивних критеріїв аналізу естетичних якостей проектів і забудови (Г. Азгальдов, К. Лінч); формування нормативних естетичних теорій містобудування (К. Лінч, А. Іконніков, В. Тимохін [6]); врахування еволюційних процесів у розвитку громадських ідеалів і норм в естетиці (В. Тимохін [6]); пошук генерального критерію естетичної якості архітектури будівлі (Г. Негай, В. Трегубов, Ю. Божко) і міського середовища (О. Фоменко, С. Чечельницький та ін.) та філософське обґрунтування можливості таких пошуків; пошук нових композиційних прийомів гармонізації міського середовища (В. Тимохін, Н. Шебек); пошук оптимальної взаємодії між нормою і варіантністю проектування, який вимагає переходу до регламентації окремих

параметрів нової забудови, а не її повної визначеності в містобудівній документації (М. Дьомін, Г. Фільваров, С. Царенко, Г. Осиченко, М. Плешканівська). Також не слід забувати, що містобудівна композиція вищих рівнів є потенціалом, який реалізується лише на мікрорівні – в архітектурі окремого ансамблю.

Таблиця 1

**Моделювання композиційної структури міста  
у складі містобудівної документації**

Ієрархічний рівень	Містобудівна документація	Елементи композиції міста	Види композиції				Можливі креслення у складі документації
			планувальна	просторова	ОПК	фронтальна	
Макрорівень – місто	Генеральний план міста	Розпланування міста	---				Схема моделювання міського плану
		Композиційний каркас міста	---				Побудова композиційного каркасу міста, 3 D моделі або макет
		Система вертикальних домінант і ансамблів міста		---			
		Силует і панорами міста				---	Силует і панорами міста. Схема фіксації точок сприйняття цінних зорових картин міста
		Система композиційних районів міста		---			Схема композиційного районування міста
Мезорівень – район	Детальне планування району	Розпланування району	---				Схема розпланування району
		Композиційний каркас району	---				Схема композиційного каркасу району, макет або 3 D моделі
		Система вертикальних домінант і ансамблів району		---			
		Силует і панорами району				---	Силует і панорами району. Схема фіксації точок сприйняття цінних зорових картин району
		Ансамбль			---		Плани, фасади, макети та 3D моделі
Мікрорівень	ПЗ, об'єктна документація	Фрагмент середовища (вулиця, квартал, фрагмент району)					

Не зупиняючись в межах даної статті більш детально на теоретичних проблемах, етичному аспекті законодавства, економічних проблемах містобудування, розглянемо проблему залучення громадськості до обговорення зазначеного питання. Громадське обговорення містобудівних проектів вимагається законодавством України [9]. Проте механізми громадського обговорення не відпрацьовані до сих пір і носять формальний характер, обмежуючись інформаційними повідомленнями в пресі.

У 2002 році Управлінням архітектури м. Полтави був підготовлений детальний пакет інформації щодо забудови кварталу міського ринку, який включав дані про знесення і відселення мешканців, площу ділянки забудови, планувальні обмеження, можливий вихід загальних площ, зорієнтовано функціональний склад поліфункціонального торговельного комплексу, надано ескізні проекти кварталу забудови та комплексу. Маючи намір забудувати один з неблагополучних кварталів міста, міська влада оголосила Всеукраїнський конкурс інвесторів. Проектні пропозиції щодо забудови цього кварталу не раз розроблялися проектувальниками Києва, Харкова, Полтави та студентами архітектурного факультету ПолтНТУ в дипломному проектуванні. Рішення про забудову кварталу відповідало генеральному плану Полтави та обговорювалося Містобудівною радою і необхідними інстанціями. Проект обіцяв бути цікавим, а сама ділянка забудови має ключове значення для оформлення однієї з головних міських вулиць Полтави – вулиці Фрунзе. Все з професійної точки зору свідчило на користь забудови кварталу, яка підвищила б естетичні якості вулиці та впорядкувала функціональне зонування кварталу. Проте жителі міста були погано проінформовані про переваги нового будівництва. Шість тисяч чоловік, які торгували в наметах і контейнерах на території, що підлягала забудові, вийшли з протестом в центр міста, побоюючись залишитися безробітними. Питання естетики міста виявилися невіддільними від питань етики містобудівної діяльності. Діалог між владою і мешканцями відбувся, але компромісу не було знайдено. Міська рада прийняла рішення про скасування конкурсу. Наметово-контейнерний ринок і досі функціонує в центрі Полтави.

У 2004 році при зборі матеріалів коригування генерального плану Полтави було проведено неформальне обговорення напрямів розвитку міста. Для цього в місцевій пресі були опубліковані основні положення

розвитку м. Полтави і зазначена поштова адреса для прийняття пропозицій мешканців. Листів було отримано небагато, жоден з них не торкався глобальних завдань, які вирішуються на стадії генплану міста. Листи громадян зводилися до конкретних пропозицій щодо поліпшення окремих ділянок міста, наприклад, посадкового асортименту чагарників Сонячного парку, організації дитячих майданчиків у житлових дворах мікрорайону Огнівка, санітарної очистки міського дендропарку і т.д. В одному з листів було висловлено обурення з приводу розміщення супутникових антен на фасадах будівель. Проте побоювання висловлювалося з точки зору шкідливості випромінювань для здоров'я, а питання погіршення естетичних якостей фасадів будівель не ставилося. Цей досвід є типовим для міст України та свідчить, що головні питання розвитку міста можуть вирішувати лише професіонали, судити про якість вирішення загальних проблем мають науковці, спеціалісти і експерти. На жаль, зараз це потрібно доводити вітчизняним проектувальникам. Але й раціональне вирішення проблем на стадії містобудівної документації спеціалістами не є гарантією задоволення всіх потреб мешканців, щоб це вирішити, проектувальникам саме до мешканців і слід звернутися. Світова практика показує необхідність спілкування між проектувальниками, міською владою та мешканцями при прийнятті рішень про забудову міста. Це єдина іноді можливість знайти компроміс і врахувати інтереси всіх мешканців. Можливо виділити цілий ряд практичних питань, що вимагають вирішення в системі містобудівної діяльності: удосконалення механізмів прийняття рішень щодо підвищення естетичних якостей міст; залучення городян до обговорення естетичних якостей міських ландшафтів; проведення архітектурних конкурсів на забудову, а не тільки конкурсів інвесторів. А ще слід додати і необхідність навчання мешканців міст містобудівній культурі, а проектувальників – діалогу з мешканцями. Йдеться про істотну зміну підходу до функціонування міста, коли і забудовник, і архітектор, і власник бачать в споруді та її території не машину для мешкання, а корпоративне володіння, в підтримці якого величезна роль належить кожному мешканцю. В архітектурі західного постмодернізму принцип поваги до мешканця був розвинутий до партиципації, що означає відмову від професійного диктату і безпосередню участь майбутнього споживача у розробці проекту.

Слід визнати і соціальне розшарування українського суспільства, що істотно впливає на містобудівну діяльність та потребує при формуванні процедур прийняття містобудівних рішень в першу чергу забезпечити права малозабезпечених верств населення міст.

Європейське та американське містобудування вже давно пройшли етап некерованого містобудування та економічної діяльності, а проблеми підвищення естетичної якості міст успішно вирішуються на державному і муніципальному рівнях. Автор не ідеалізує зарубіжний досвід, але вважає, що слід вивчати його позитивні моменти та адаптувати їх для умов України. Так, у США при розробці стратегічних планів розвитку міст (аналог вітчизняного генплану міста) розробляється зоннінг-план (аналог вітчизняних правил забудови), що включає схему функціонально-правового зонування. Для її розробки проводиться широке опитування мешканців кожного кварталу міста за спеціальною формою анкет. На основі пропозицій мешканців розробляються зоннінг-план та першочергові дії міської влади по реалізації зауважень громадян у районах міста. Це не тільки задовольняє потреби городян, але й дає їм можливість участі в удосконаленні району свого проживання, виховує почуття «місця», почуття малої батьківщини. Практично в Полтаві при обговоренні генерального плану міста в 2004 р. і отримали вихідні данні для подальшої розробки програм розвитку окремих районів міста. Але вони не були використані внаслідок існуючої в країні схеми прийняття містобудівних рішень.

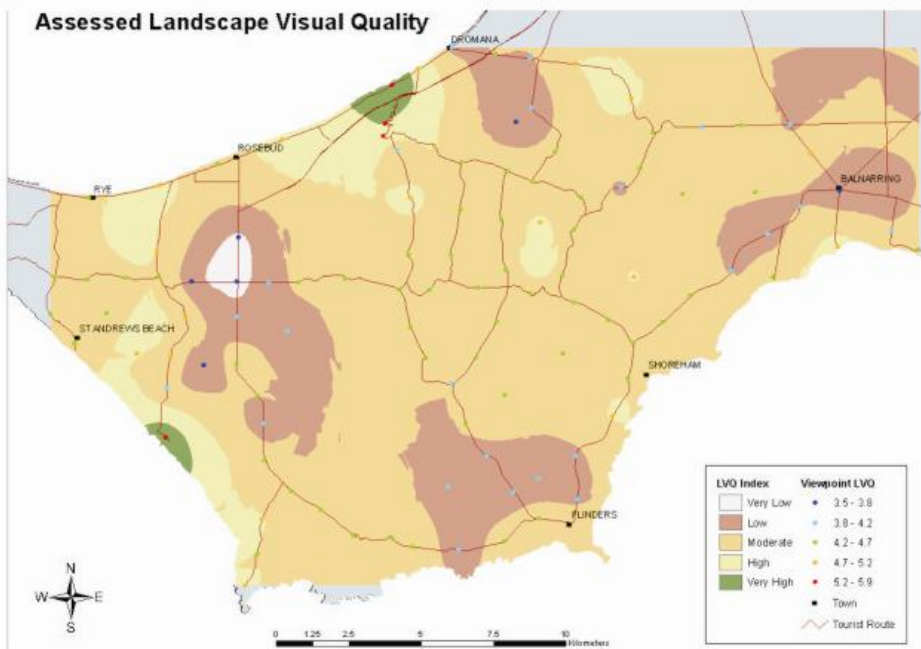
З середини ХХ століття у Великобританії проводиться дослідження та оцінка пейзажів країни. Оцінка пейзажів охоплює всі містобудівні рівні від регіону до окремого міста. Мета оцінки: забезпечення прийняття містобудівних рішень, охорона цінних історичних пейзажів, обґрунтування шляхів розвитку міст, обґрунтування обмежень у реконструкції історичних районів, формування інфраструктури «сталого туризму». Такий проект у 2007 р. реалізовано в м. Гілдфорд (Шотландія). При оцінці пейзажів враховувалися в якісних показниках природні (геологія, рельєф, топографія) і антропогенні ознаки пейзажів (типи історичних будівель, масштаб, розміри, щільність забудови, ієрархія вулиць, історичні пам'ятники, візуальні картини і т.д.). Візуальний аналіз ландшафтів виконувався спочатку групою експертів та проектувальників. Після попередньої класифікації пейзажів проводилося залучення громадськості до

обговорення: це консультації з міськими громадами за інтересами та місцем проживання, організаціями з охорони історичної спадщини, з охорони природи і навколишнього середовища та ін. Крім того, міська влада Гілдфорда розробила серію листівок з краєвидами міста та їх описами, які поширювалися у місті. Листівки мали чистий відривний талон з можливістю внесення зауважень і коментарів. Талон можна було повернути назад до міської ради поштою безкоштовно. Відповіді мешканців дозволили врахувати додаткові улюблені пейзажі городян, що потребують охорони, виявити нові точки сприйняття міських пейзажів, уточнити межі. На підставі громадського обговорення міських ландшафтів були відкориговані пропозиції експертів і сформований остаточний звіт. Підсумковий звіт «Оцінка міських пейзажів Гілдфорда» [10] включає типологію міських пейзажів, картографування типів пейзажів, їх опис, фотофіксацію та рекомендації щодо збереження цінних ландшафтів. У місті виділено 12 типів міських ландшафтів: тип 1 – ядро історичного центру; тип 2 – річковий коридор в історичному ядрі; тип 3 – окраїна історичного ядра; тип 4 – історичні ядра сіл; тип 5 – села вікторіанської епохи; тип 6 – передмістя вікторіанської епохи; тип 7 – приміські сади; тип 8 – передмістя до- і повоєнні; тип 9 – житлові комплекси 60-тих років ХХ ст.; тип 10 – інституційні будівлі та споруди, пов'язані з відкритими просторами; тип 11 – промислово-складські території; тип 12 – відкрита заплава річки (рис.1). Як бачимо, основними ознаками класифікації пейзажів виступили типи історичної забудови. В нашій країні також є дослідження з типології міських ландшафтів, наприклад, середовищне районування міста Ніжин (Т. Устенко, В. Сопілка, В. Тищенко, 1990 р. [11]), середовищне зонування міста Суми (Т. Устенко, М. Степанова, 1991 р. [12]), вияв морфоструктури Полтави за основними морфотипами забудови (Г. Осиченко, 2004 р. [13]). У цих дослідженнях застосовувалися і кількісні методи оцінки міського середовища, що є більш об'єктивним. Але на жаль, для обговорення естетичних якостей міських ландшафтів не залучалися мешканці міст.

Для аналізу естетичних якостей використовуються і опитування громадськості через Інтернет. В Австралії зараз проводиться оцінка якості природних пейзажів країни з метою їх охорони і раціонального використання (рис. 2). У проектуванні залучені Інтернет для реалізації завдань оцінки пейзажів та ГІС-технології для оформлення документації [14].







**Оціночний рейтинг природних пейзажів. Півострів Морнінгтон, Мельбурн, штат Вікторія, Австралія**



**Фотофіксація пейзажів з обраних точок зору**

**Схема точок зору на пейзажі за основними туристичними маршрутами**

Рис. 2. Оцінка якості природних пейзажів в Австралії, 2008 – 2010 рр.

Етапи процедури оцінки пейзажів включають: аналіз картографічних матеріалів та вибір точок зору на пейзаж; фотофіксацію ландшафтів з обраних точок зору; організацію спеціальних веб-сайтів в Інтернеті; анкетування і опитування громадян через Інтернет; складання рейтингу пейзажів за естетичними перевагами громадян та розрахунок факторів, що визначають високу оцінку пейзажу.

Необхідно також підкреслити, що громадське обговорення містобудівних рішень включає контроль за врахуванням думок городян. Так у Франції, наприклад, існує державний комісар – колегія, яка працює за рахунок держави або міста. Члени колегії збирають думки городян і складають свій висновок з особистим підписом про те, якою мірою слід цю думку врахувати у проекті. Виникає персональна відповідальність за ігнорування думок і потреб городян. Такий механізм можливо створити і в нашій країні, але інша справа, чи є у влади бажання почути городян та поділитися своєю владою.

На підставі аналізу закордонного досвіду можна виділити такі моделі представництва городян у прийнятті містобудівних рішень, які можуть застосовуватися одночасно:

1. Експертна модель – залучення до обговорення містобудівних рішень офіційних і неофіційних експертів та фахівців, замовником обговорення виступають державні і муніципальні владні структури. Широко використовується у всіх країнах.

2. Корпоративістська модель – опитування мешканців незалежними експертами, корпоративне обговорення містобудівних рішень, закриті архітектурно-дизайнерські конкурси, замовником яких виступають окремі корпорації або інвестори. У моделі поєднується експертна оцінка та громадське обговорення містобудівних рішень вузьким кругом мешканців.

3. Інституціональна модель – опитування широкого кола населення і громадське обговорення із залученням державних, громадських організацій, медичних інститутів, центрів охорони здоров'я та ін. Замовником виступають державні організації. Широко застосовується в міждисциплінарних дослідженнях за кордоном. Модель поєднує наукові дослідження з оцінкою експертів, широким громадським обговоренням і має безпосередній вихід на проектування, тому модель виступає найбільш продуктивною. Так, в Австралії Державний фонд серцево-судинних захворювань (Heart Foundation) разом з Інститутом планування, Асоціацією місцевих урядів працюють над програмою оздоровлення антропогенного середовища із залученням до обговорення населення міст через Інтернет, особисті інтерв'ю, анкетування, медичні огляди.

4. Плюралістична модель – залучення широкої громадськості міста різними засобами до обговорення містобудівних проектів. Прикладом є обговорення містобудівної документації в США, Німеччині.

5. Партиципативна модель – залучення до обговорення та розробки проектів мешканців тих кварталів і районів, що плануються під забудову, безпосередня участь майбутнього споживача у розробці проекту. Класичні приклади партиципації в архітектурі – проектні методи Р. Ерскіна, Л. Кроля, «правило витягнутої руки» у Ф. Хундертвассера та процедура узгодження містобудівних проектів з комунами мешканців у Франції.

Таким чином, у демократичному суспільстві розроблені та функціонують різні моделі участі громадськості і окремих громадян у підготовці, прийнятті та реалізації містобудівних рішень, тобто у формуванні публічної містобудівної політики в містах. Наявність реальних механізмів громадського волевиявлення у процесі прийняття рішень становить основу здорового громадянського суспільства. Моделі представництва та участі громадян у містобудівній діяльності можуть бути різні, але вони не можуть бути відсутні взагалі або тільки декларуватися на папері.

В Україні містобудівні норми досі розглядаються як суто технічні, які регулюють ті або інші виробничі процеси, а місто як машина для життя. Але слід визнати, що містобудівні норми практично регулюють відносини між людьми, а містобудівне середовище є ареною соціальних відносин, протиріччя яких знаходять відображення в містобудівних формах як проявах культури країни, в тому числі політичної і містобудівної. Таким чином, назріла необхідність розглядати архітектурне законодавство як відносно самостійну галузь права, а переважну більшість державних будівельних норм як норми права, оскільки право є не тільки формою організації містобудівного процесу, але й істотним компонентом змісту архітектурної діяльності. На даний час українське містобудування має всі передумови для врахування естетичного аспекту забудови при прийнятті містобудівних рішень: це надбання вітчизняної теорії ансамлевої забудови міст та широкий спектр наявних моделей і концепцій участі городян у містобудівній політиці, що склалися за кордоном.

#### Список літератури

1. *Демин Н.М.* Управление развитием градостроительных систем / Н.М. Демин. – К.: Будивельник, 1991. – 185 с.
2. *Демин Н.М.* Градостроительная наука в Украине / Н.М. Демин // Досвід та перспективи розвитку міст України. Наукові дослідження в містобудуванні: зб. наук. праць. – Вип. 9. – К.: Ін-т «ДІПРОМІСТО», 2005. – С. 25-37.

3. *Фильваров Г.Й.* Методология градостроительного проектирования в новых социально-экономических условиях / Г.Й. Фильваров // Досвід та перспективи розвитку міст України. Наукові дослідження в містобудуванні: зб. наук. праць. – Вип. 9. – К.: Ін-т «ДІПРОМІСТО», 2005. – С. 59-66.
4. *Кушніренко М.М.* Теоретические подходы к градостроительному проектированию: уч. пособие / М.М. Кушніренко, И.А. Фомин. – К.: КИСИ, 1988. – 126 с.
5. *Товбич В.В.* Перебудова організаційних елементів системи управління архітектурною діяльністю / В.В. Товбич // Досвід та перспективи розвитку міст України. Наукові дослідження в містобудуванні: зб. наук. праць. – Вип. 9. – К.: Ін-т «ДІПРОМІСТО», 2005. – С. 163-167.
6. *Тімохін В.О.* Архітектура міського розвитку. 7 книг з теорії містобудування / В.О. Тімохін. – К.: КНУБА, 2008. – 629 с.: іл.
7. *Осиченко Г.О.* Композиційні аспекти реконструкції архітектурного середовища історичного міста / Г.О. Осиченко // Містобудування та територіальне планування: науково-технічний збірник. – Вип. 24 – К.: КНУБА, 2006. – С. 130-134.
8. *Осиченко Г.О.* Формально-композиційний підхід до аналізу естетичних якостей містобудівних об'єктів / Г.О. Осиченко // Традиції та новації у вищій архітектурно-художній освіті: збірник наукових праць вузів художньо-будівельного профілю України та Росії. – Харків, 2011. – Вип. 2/ 2011. – С. 203- 210.
9. Закон України № 2780-ХІІ «Про основи містобудування» від 16.11.1992. // Відомості Верховної ради України. – № 52. – 1992.
10. *Guildford landscape character assessment. Townscape assessment. Final report/ Prepared by Guildford Borough Council and Land Use Consultants.* – London, January 2007. – p. 621.
11. *Устенко Т.В.* Методы обоснования реконструкции городской застройки в исторически сложившихся городах / Т.В. Устенко // Реконструкция исторических зон городов. – К., 1993. – С. 8 – 18.
12. *Степанова М.Г.* Методические основы количественной оценки архитектурно-художественных качеств городской среды / М.Г. Степанова // Реконструкция исторических зон городов. – К., 1993. – С.19 – 26.
13. *Осиченко Г.О.* Морфология міста / Г.О. Осиченко // Сучасні проблеми архітектури та містобудування: наук.-техн. збірник – К.: КНУБА, 2006. – Вип. 16. – С. 245 – 254.
14. *Using GIS in landscape visual quality assessment [Електронний ресурс] / Y. Wu, I.Bishop, H. Hossain, V.Sposito.* – Режим доступу: <http://www.epress.monash.edu.au/ag/ag060018.pdf>.

*Стаття надійшла до редколегії 14 серпня 2012 року.*