

РОЗМОВА З ПРОФЕСОРОМ, ДОКТОРОМ АРХІТЕКТУРИ І.О. ФОМІНИМ ПРО ДОКТОРСЬКУ ДИСЕРТАЦІЮ (Львів, 29.06.1999 р.)

ПІДХОДИ ДО ДОКТОРСЬКОЇ ДИСЕРТАЦІЇ.

Огляд і аналіз літератури свідчить про знання предмету (тут і продовження традиції, і географічна школа, планувальні школи – київська, московська), слід показати, з ким і з чим пов'язана робота в загальному потоці знання. Якщо цього нема – тоді це провінціалізм і доморощенність.

Обов'язково показати попередників, досягнення, на які спираємося.

Показати рівень історичного аналізу об'єктів (українська, російська, польська, інші відомі школи) – виділити, в чому заслуга класиків у моєму дослідженні.

Це все дозволить усвідомити значення своєї роботи (потрібно «випнутись»), щоб зрозуміти своє місце в системі знань). Зробити для цього блок-схему, логічне дерево. Докторська дисертація – інший масштаб – більш узагальненого мислення!

Предмет захисту докторської дисертації – це принципи, довести їх, показавши залежність.

Показати загальну блок-схему дослідження, розкрити методикау (ходи) роботи:

- як здійснюється аналіз;
- як викладається (експонується) аналіз.

Перестати писати статті, а зайнятися інтегративною роботою (*«не трогать лодочки, а строить корабль!»*).

ДОПОВІДЬ.

Завдання доповіді – пройти основними позиціями роботи, щоб вони були зрозумілими Раді (причому різним спеціалістам).

Якщо є складні моменти – їх можна і треба прописати в тексті, а ілюстрації – це методична канва дисертації, яка мусить бути без деталізації.

Підійти до основного висновку:

- яким шляхом ми прийшли до нього;
- виділити перші ознаки проблеми.

Мусить бути чіткість і послідовність викладу.

ЕКСПОЗИЦІЯ.

Експозиція – це є конспект доповіді роботи.

Потрібно виробити культуру представлення інформації.

При сприйнятті експозиція мусить виглядати рівномірною.

Якщо небагато планшетів – мусить бути показане тільки найголовніше.

Якщо багато планшетів – може бути більше деталізації.

Цього слід дотримуватись.

Потрібні дуже конкретні назви планшетів, які відображають методичні кроки роботи.

Потрібно ставити собі запитання – що я хочу показати на цьому планшеті, на цій картинці?

І відповідати: на цій картинці ми бачимо:

- залежність;
- статистику;
- характеристику і т.п.

Ступінь деталізації мусить бути однаковий у всіх планшетах. Стосувати засоби співставимості матеріалу. Наприклад, один масштаб – показати масштабною сіткою, що накладається на плани і показує ускладнення об'єкта у ході його еволюції, тоді цей засіб унаочнює, візуально співставляє порівнювані об'єкти (етапи).

Є цілий ряд графічних засобів.

Треба працювати над ілюстраціями, як над плакатом – у простому показати складне.

Складний фактаж доцільно показати в ідеї, наприклад, вихідна база дослідження – в аналітичній таблиці.

А, наприклад, всі карти – концентрувати в одному (двох) планшетах (як багато їх би не було), а на окремому планшеті – графік, що показує залежність ту чи іншу, що з аналізу цих карт випливає (за 2 параметрами лише, наприклад).

Думка зрозуміла, якщо стосується:

- типів, класів,
- матриць,

- кореляції,
- блок-схем...

Має бути відповідність ілюстрацій тексту дисертації (додаток) і експозиції, щоб опонент бачив те саме, що й Рада, щоб не було різночитань. Якщо це складно (розгортка в експозиції може бути, а в тексті – ні), тоді графік (розгортка) дублюється в іншому масштабі.

Треба витримати формальний підхід – читабельність, сприйняття ілюстрацій, загальна побудова роботи. Якщо є складні ходи в роботі – назви мусять бути однозначні.

Слід розрізнати матеріал – “для себе” і “для захисту”.

Необхідно з матеріалу “для себе” виділити найголовніше у кожному питанні, об’єднати, укрупнити дрібні питання у крупнішу проблему.

Не займатись дефініцією методологічних понять у науковому процесі.

Кожна таблиця мусить мати свою назву.

Вся дисертація – це система доказів (доведення).

Кожний планшет має за мету показати і довести:

- узагальнення;
- тенденцію;
- закономірність;
- класифікацію;
- закон.

Всі разом мусять підвести до загального висновку.

Об’єднання експозиції проходить не за розділами (текст), а за логікою доведення!

Після цього представлення починається дискусія в Раді по суті роботи.

Не давати в експозицію всього, що є – воно забиває одне одного.

Дуже погано, якщо щось зрозуміле лише автору, а решті – ні.

Робота мусить бути доступна навіть “болвану”.

Добре працювати за образом коміксів.

Дисертація ставить популяризаторське завдання.

Назви креслень мусять бути зрозумілі.

Необхідно показати фактаж в одному місці і в порівнянні:

- 1) зібрати об'єкт;
- 2) привести в один масштаб, щоб пояснити та показати закономірності;
- 3) співставити.

Уникати завеликого різноманіття викладу і експозиції.

Потрібно зрозуміти загальні вимоги і безжалісно застосовувати їх до себе.

Як це не важко – але виможливо дивитись на свою роботу.

Методологія – коректність дослідження, зрозумілість.

Чітко виразити на планшетах:

- 1) вихідну інформацію;
- 2) аналітичну інформацію (методика аналізу, пошук закономірностей);
- 3) висновкову інформацію (тенденції і закономірності).

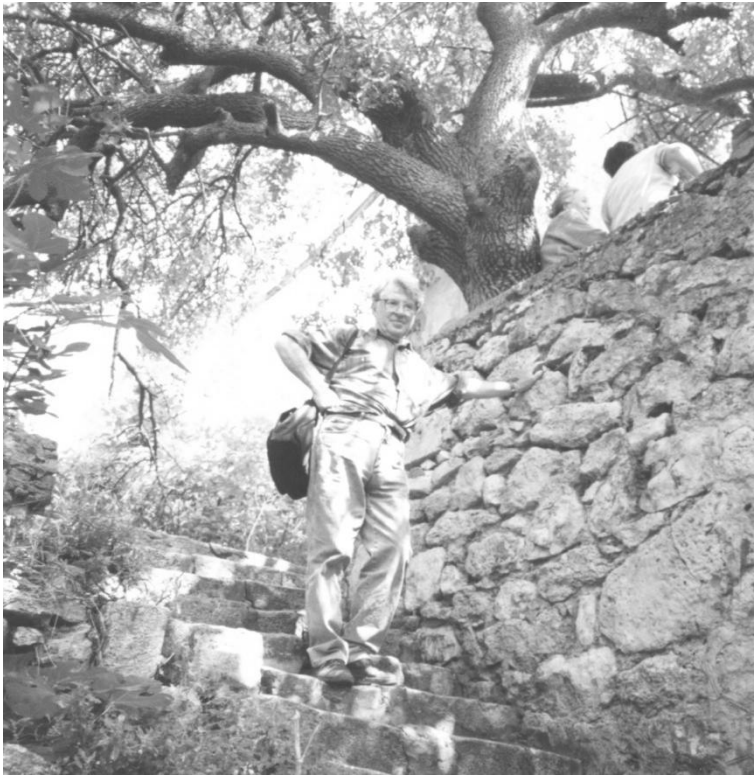
АВТОРЕФЕРАТ

Завжди краще виконувати автореферат з ілюстраціями (картинками) – 10-15 основних ілюстрацій – щоб відразу зрозуміти, у чому суть дисертації. Показати достатній мінімум ілюстрацій. Зупинитись з конкретним аналізом – зайнятись узагальненнями. Показати – яке місце дисертації в загальній системі знань про досліджуваний об'єкт. Як ці знання пов'язані з еволюцією знань про об'єкт.

За такою схемою, але у своєму аспекті, потрібно говорити тією ж мовою, що і живі класики. Навести їх.



Серпень 1998 р., м. Севастополь, Міжнародна школа церковної архітектури



Серпень 1998 р., м. Севастополь, Міжнародна школа церковної архітектури

Записав *Ю. Криворучко*,
кандидат архітектури, професор кафедри
містобудування Інституту архітектури
Національного університету "Львівська політехніка"