

Г. Підгрушний,
доктор географічних наук, завідувач відділу
суспільно-географічних досліджень
Інституту географії НАН України

О. Денисенко,
кандидат географічних наук,
молодший науковий співробітник
лабораторії регіональних проблем економіки і політики
Київського національного університету
імені Тараса Шевченка

ВИЗНАЧЕННЯ ВПЛИВУ КІСВА НА ПРИЛЕГЛУ ТЕРИТОРІЮ В КОНТЕКСТІ ЗАВДАНЬ ТЕРИТОРІАЛЬНОГО ПЛАНУВАННЯ

Планування території як процес розробки стратегічних рішень щодо її просторової організації має спиратися на глибокий науковий аналіз передумов, чинників та особливостей соціально-економічного розвитку, формування екологічної ситуації території та ін. Ця, здавалось би, апріорна істина на практиці досить часто ігнорується. Дана проблема зумовлюється не тільки суб'єктивними мотивами, а значною мірою криється в гносеологічній площині. Адже на сьогоднішній день серед загалу проєктантів-планувальників не утвердилося чіткого розуміння суб'єкта планування (країни, області, району, окремого міста) як надскладного суспільно-територіального комплексу з іманентно притаманними йому структурами та синергетичними властивостями.

Жодний із законодавчих актів та нормативно-правових документів, що регламентують сьогодні містобудівну політику України, не бере до уваги системну природу суб'єктів територіального планування та детермінуючих взаємозв'язків, що виникають між ними.

Розробка схем планування на практиці стосується переважно окремих адміністративно-територіальних таксонів. У той же час реально існуючі суспільно-територіальні комплекси не завжди збігаються з межами адміністративно-територіальних одиниць (районів), можуть охоплювати кілька з них.

Показовим прикладом таких утворень є велике місто з прилеглою територією, що разом формують потужний суспільно-територіальний

комплекс, розвиток якого визначається єдиними закономірностями. Природно, що розвиток цієї території мав би регламентуватись і єдиною схемою планування. Однак на практиці це відбувається по-іншому. Генеральний план міста розробляється окремо від схем планування території прилеглих до нього районів.

Особливо гостро ця проблема стоїть для міст-мільйонників і, в першу чергу, для Києва та прилеглої території. У зв'язку з цим слід зазначити, що узгоджена розробка генерального плану міста та схем планування прилеглих районів має ґрунтуватися на вирішенні принаймні двох ключових завдань:

1. Визначення меж території (склад адміністративних районів) найбільш інтенсивного впливу Києва, де формується єдиний суспільно-територіальний комплекс.

2. Виявлення більш віддалених районів, соціально-економічний розвиток яких значною мірою визначається або потенційно може визначатись впливом Києва. Оскільки вплив великого міста має виключне значення для перспективного розвитку території, він повинен всебічно враховуватись при розробці схем її планування. Вирішення вказаних завдань здійснюється на основі зонування території за інтенсивністю соціально-економічного впливу Києва.

Виявлення інтенсивності впливу крупних соціально-економічних центрів на територію є важливим і актуальним завданням не тільки для вирішення проблем її планування, а й для управління регіональним розвитком, вирішення низки маркетингових завдань. При цьому основною метою окреслення зон впливу центрів є активізація адаптуючої, стимулюючої ролі, яку виконують міста як полюси росту і генератори інноваційних зрушень у територіальному розвитку.

Водночас з методичної точки зору окреслення зон впливу центрів є достатньо складним завданням, оскільки передбачає виявлення загального комплексного впливу міст на територію як континуально організовану частину простору. Частково проблематика взаємодії центру і прилеглої території в Україні вивчалася в контексті досліджень розвитку ринку праці міста і прилеглої території, транспортної системи, рекреаційних та інших послуг тощо. Проте такі дослідження не дозволяють: а) сформувати цілісне уявлення про взаємозв'язок соціально-економічного розвитку території та функціонування крупних центрів соціально-економічної активності як її консолідуючих ядер; б) обґрунтувати залежність соціально-економічного розвитку території від доступності до центрів з певним функціонально-ієрархічним статусом та динамікою розвитку.

Таким чином, розроблена нами методика має за мету визначення впливу центрів різного функціонально-ієрархічного рівня на соціально-економічний розвиток території. Таке дослідження як з наукової, так і з практичної точки зору доцільно провести на прикладі Київського Придніпров'я (Київська, Житомирська, Чернігівська та Черкаська області), в межах якого поширюється соціально-економічний вплив Києва.

Принципового значення при цьому набуває проблема визначення меж інтенсивності соціально-економічного впливу центрів на територію, а також диференціація районів за рівнем їх соціально-економічного розвитку, що, по суті, дає можливість виділити центральні, напівпериферійні та периферійні ареали. Центральний ареал якраз і буде формувати зону найбільш інтенсивного впливу Києва, де формується єдиний суспільно-територіальний комплекс. Напівпериферія складатиме зону, розвиток якої значною мірою визначатиметься впливом Києва. На розвиток периферії Київ на сьогоднішній день практично не впливає.

Існування цих ареалів зумовлено поляризацією соціально-економічного простору, яка особливо інтенсивно відбувається у зоні впливу міст, де проявляється взаємодія регіонів найвищого ієрархічного рівня, так званого центру, з найменш розвиненими – периферійними.

Відповідно до розробленої Дж. Фрідманом та його послідовниками концепції “центр – периферія” категорії периферійності та напівпериферійності визначаються не стільки ознакою віддаленості від центру, скільки рівнем економічного, соціального та технологічного розвитку [1; 2]. Оскільки ці ознаки є значною мірою змінними та рухомими, то і самі категорії “центральність” та “периферійність” мають динамічний характер.

Загалом ідея виділення центральних та периферійних районів базується на поляризації соціально-економічного простору, яка особливо інтенсивно відбувається у зоні впливу міст, адже саме тут, по суті, спостерігається взаємодія районів найвищого рівня, так званого ядра, з найменш розвиненими – периферійними. Варто підкреслити, що відповідно до центрально-периферійної моделі в її сучасному трактуванні і центральні райони, і периферійні сприймаються не як статичні, а такі, що здатні до трансформацій та проходять кілька стадій свого розвитку. Більше того, цей процес можна розуміти ще ширше – як процес творення, формування центру (*core-making*) та периферії (*periphery-making*), який відбувається постійно [3]. За наявності чи відсутності відповідних умов та ресурсів розвитку, людського капіталу, “готовності” населення та еліт до активного сприйняття інновацій (не тільки технологічних, а й соціаль-

них та організаційних) периферія може набувати ознак напівпериферії, а напівпериферія – ознак центру і навпаки.

Таким чином, будь-яка територія є гетерогенною щодо проходження імпульсів розвитку, які генеруються центром. Відтак і “глибина” проникнення цих імпульсів по території буде різною. Визначальну роль при цьому відіграє наявність на території значних транспортно-комунікаційних коридорів та сформованих транспортних мереж, які забезпечують поширення цих імпульсів.

Разом з тим слід зазначити, що природа імпульсів розвитку, що генеруються центром, є надзвичайно складною і мало дослідженою не тільки у вітчизняній, а й у світовій науці. Походження цих імпульсів не може бути зведеним лише до агломераційного ефекту. Паралельно з ним тут діють і інші чинники, поєднання та “накладання” яких створює синергію як підсумовуючий ефект взаємодії низки факторів, який істотно перевищує просту суму ефектів кожного з них [4]. По суті окремі фактори, взаємодіючи між собою, підсилюють дію один одного, створюють додаткові економічні та соціальні ефекти (імпульси розвитку) не лише в ядрі (великому місті), а й довкола нього.

Серед факторів, що генерують імпульси розвитку ядер, слід назвати:

1. Функціонування великих міст як потужних ринків товарів та послуг, що притягує до себе виробника, дає йому додаткові економічні переваги за рахунок економії масштабу та скорочення транспортних витрат.

2. Економія витрат внаслідок спільного використання суб'єктами господарювання великих міст та навколишньої території інженерної, виробничої, соціальної інфраструктури, наявних умов та ресурсів розвитку, людського капіталу, що породжує агломераційний ефект.

3. Ущільнення у великих містах та довкола них комунікативного простору міжособистісних зв'язків, що забезпечує виникнення інновативних ефектів унаслідок оперативного обміну інформацією, ідеями, винаходами і т.п.

4. Стрімке зростання ціни на землю та інші ресурси розвитку в межах великих міст, що зумовлює “виштовхування” на прилеглу територію окремих видів економічної діяльності та стимулює її розвиток.

5. Динамічне соціальне середовище з високою здатністю генерування та сприйняття соціальних інновацій (форми зайнятості, ритм життя, соціальні потреби, стандарти споживання).

Отже, рівень соціально-економічного розвитку території є похідним, з одного боку, від потужності імпульсів розвитку, що генеруються

центром, а з іншого, визначається наявним на території потенціалом розвитку та її здатністю до сприйняття впливів центру.

Відсутність зазначених передумов розвитку навіть у безпосередній близькості до центру може зумовити формування ареалів з периферійними ознаками, своєрідних “соціально-економічних лакун” (від лат. *lacuna* – заглибина, западина).

- У зв’язку з цим проведене нами дослідження було спрямоване на:
- виявлення соціально-економічних лакун у зоні впливу центрів соціально-економічної активності різного ієрархічного рівня;
 - встановлення причин зниженої інтенсивності впливу центру на певні території, що зумовлює поширення на них “синдрому периферійності”;
 - визначення можливих напрямів активізації впливу центрів на периферійні території.

Враховуючи ключову роль Київського Придніпров’я в територіальній організації господарства і розселення країни, вирішення цих проблем є важливим підґрунтям для прийняття планувальних рішень та корегування негативних тенденцій регіонального розвитку держави в цілому.

Проведене нами дослідження передбачало реалізацію кількох послідовних етапів:

1. Визначення економічного, соціального та комплексного рівнів соціально-економічного розвитку адміністративних районів. При цьому рівень економічного розвитку являє собою зведений показник, який розраховується як середня величина територіальних індексів: обсягів продукції промисловості, сільського господарства, інвестицій в основний капітал, будівництва, експорту, торгівлі, послуг. Рівень соціального розвитку являє собою середню величину територіальних індексів введення в дію житла (цей та попередні показники наводяться у розрахунку на 1 особу населення), середньої заробітної плати та рівня безробіття. Інтегральний індекс соціально-економічного розвитку районів (I_p) розраховується як зважена сума індексів економічного та соціального розвитку. Ця методика була розроблена Ю.Д. Качаєвим та Г.П. Підгрушним і апробована при виконанні цілої низки наукових проєктів [5; 6].

2. Встановлення віддаленості центрів адміністративних районів від національного (м. Києва) та регіональних (мм. Житомир, Черкаси, Чернігів) центрів. Ця віддаленість визначалася за шляхами сполучення як відстань (у кілометрах), так і доступність (у хвилинах).

3. Проведення кореляційного аналізу та встановлення залежності між віддаленістю районів від ядер впливу та рівнем економічного і соці-

ального розвитку території. Аналіз отриманих результатів здійснювався за такими позиціями: виявлення інтенсивності впливу центрів на розвиток території та його просторове поширення, порівняння інтенсивності впливу центрів з різними функціонально-ієрархічними рангами (національне ядро – Київ та регіональні центри – Чернігів, Житомир, Черкаси), визначення просторових зон з різною інтенсивністю впливу основного ядра.

4. Типізація районів за рівнем соціально-економічного розвитку та віддаленістю від основного ядра і виявлення на цій основі центральних, напівпериферійних та периферійних ареалів. Виявлення соціально-економічних лакун у зоні впливу Києва як територій, що характеризуються близькістю до ядра у поєднанні з низьким рівнем соціально-економічного розвитку.

Відповідність цієї методики поставленим науковим завданням визначається:

1) не галузевим, а комплексним підходом до визначення впливу центрів соціально-економічної активності на розвиток території, що максимально наближений до відтворення реальної ситуації. Адже застосована система індексів економічного та соціального розвитку, по суті, відображає результуючий вплив від множини усіх форм взаємодії між центрами активності та зонами їх тяжіння;

2) коректністю застосування кореляційного аналізу для цілей нашого дослідження та виконанням основних вимог, що ставляться до кореляційного аналізу:

- величина ряду значно перевищує кількість факторів, які враховуються, і досягає 27 та 63 (для зон впливу до 120 км і більше, відповідно), що дає змогу коректно виявити взаємозв'язок між віддаленістю від ядра та рівнем соціально-економічного розвитку;
- виконаний якісний аналіз факторів, між якими виявляється тісний зв'язок. Встановлено, що вони задовольняють вимоги до проведення кореляційного аналізу, а саме в частині наявності причинно-наслідкового зв'язку між рядами даних. Адже згідно з робочою гіпотезою рівень економічного та соціального розвитку території значною мірою визначається близькістю до Києва, а також інших потужних центрів – Чернігова, Житомира і Черкас.

Водночас рівень такої залежності та її особливості, природно, є різними. Саме їх виявлення і було завданням нашого дослідження.

У процесі дослідження були розраховані показники економічного і соціального розвитку та індекс соціально-економічного розвитку 90 адміністративних районів Київської, Житомирської, Чернігівської та Чер-

каської областей. Рівень соціально-економічного розвитку цих районів характеризується високою диференційованістю і набуває найвищих значень у Бориспільському ($I_p = 1,87$), Києво-Святошинському (1,57) та Вишгородському (1,55) районах і найнижчих – у Народицькому (0,09), Христинівському (0,12) та Таращанському (0,13) районах.

З метою виявлення, наскільки тісним є взаємозв'язок між віддаленістю від ядра (у цьому випадку Києва) та рівнем розвитку районів, а також для обґрунтування математичної залежності між цими рядами статистичних показників використано програмний продукт CurveExpert 1.3. Як видно з рис. 1, де по осі абсцис відкладено відстані, а по осі ординат – рівень економічного розвитку, виявлена залежність має характер гіперболи і описується за формулою:

$$y = a + b/x,$$

де $a = 34,053104$, $b = 52,756142$.

Одна з гілок гіперболи стрімко спрямована вгору і максимально наближена до осі ординат, що відображає високу залежність між віддаленістю від Києва та рівнем економічного і соціального розвитку районів.

Встановлено, що індекс кореляції між віддаленістю від Києва (як центру з найвищим функціонально-ієрархічним статусом, а відповідно, і рівнем впливу) та економічним розвитком районів Київського Придніпров'я складає 0,50 та соціальним – 0,71 (табл. 1). Водночас серед цих 90 адміністративних районів наявні три райони (Черкаський, Чернігівський, Житомирський), які маючи досить високий рівень розвитку, самі виявляють значний вплив на прилеглу територію. Відповідно, вони формують деяке відхилення у виявленому тісному взаємозв'язку в

Таблиця 1

Взаємозалежність між віддаленістю від Києва та рівнем економічного і соціального розвитку адміністративних районів Київського Придніпров'я

Віддаленість	Індекс кореляції з рівнем	
	економічного розвитку	соціального розвитку
0–317 км (90 адміністративних районів, враховуючи Житомирський, Черкаський, Чернігівський)	–0,50	–0,71
0–317 км (87 адміністративних районів, не враховуючи Житомирський, Черкаський, Чернігівський)	–0,59	–0,71
0–120 км (27 адміністративних районів)	–0,64	–0,89
понад 120 км (63 адміністративних райони)	–0,16	–0,43

бік її зменшення. Таким чином, з метою більш коректного відображення, наскільки тісним є взаємозв'язок між цими статистичними рядами, доцільно виключити з аналізу три згаданих райони. У цьому випадку індекс кореляції між віддаленістю від Києва та економічним розвитком території зростає до $-0,59$.

Водночас очевидно, що інтенсивність впливу Києва на розвиток території є досить диференційованою. Вона особливо висока для районів, що безпосередньо прилягають до ядра, у той час як на розвиток більш віддалених районів Київ практично не виявляє суттєвого впливу. Разом з тим існують певні відхилення від залежності між віддаленістю від Києва та рівнем економічного розвитку районів, які можна простежити на рис. 2. Зображені відхилення в бік зниження значень відповідають особливо депресивним районам, а в бік збільшення – регіональним полюсам росту.

Таким чином, аналіз розподілу значень на рис. 1–2 та результати кореляційного аналізу засвідчують, що вплив Києва на прилеглу територію має відцентрово-зональний характер з пороговим падінням інтенсивності впливу на рівні віддаленості приблизно 60 та 120 км від ядра.

Отже, результати кореляційного аналізу підтверджують достатньо виражене “затухання” інтенсивності впливу ядра на розвиток районів у

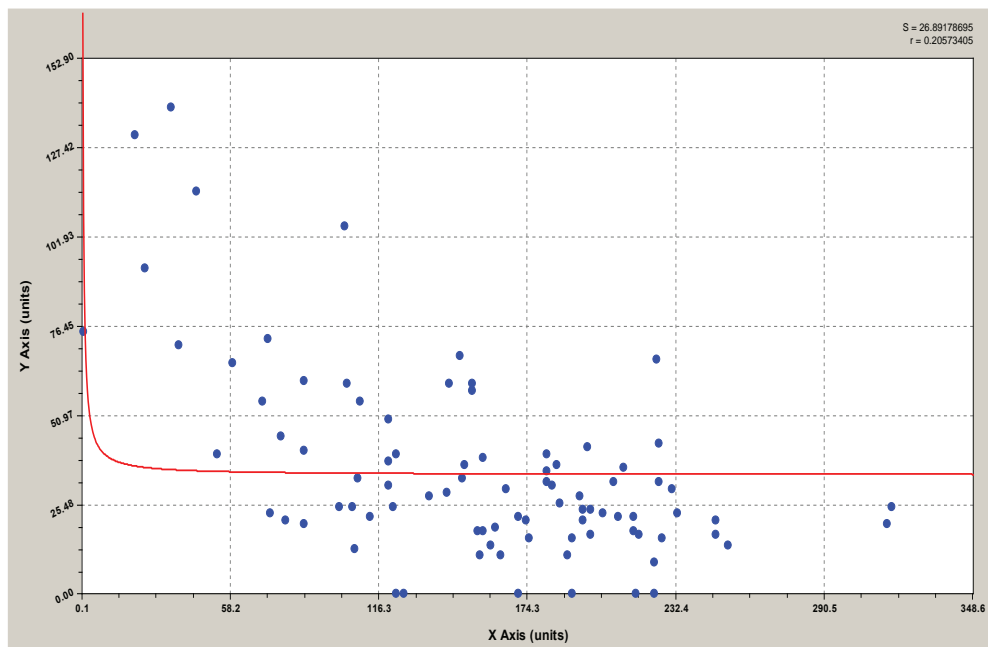


Рис. 1. Графік залежності між віддаленістю районів від Києва та рівнем економічного розвитку районів Київського Придніпров'я

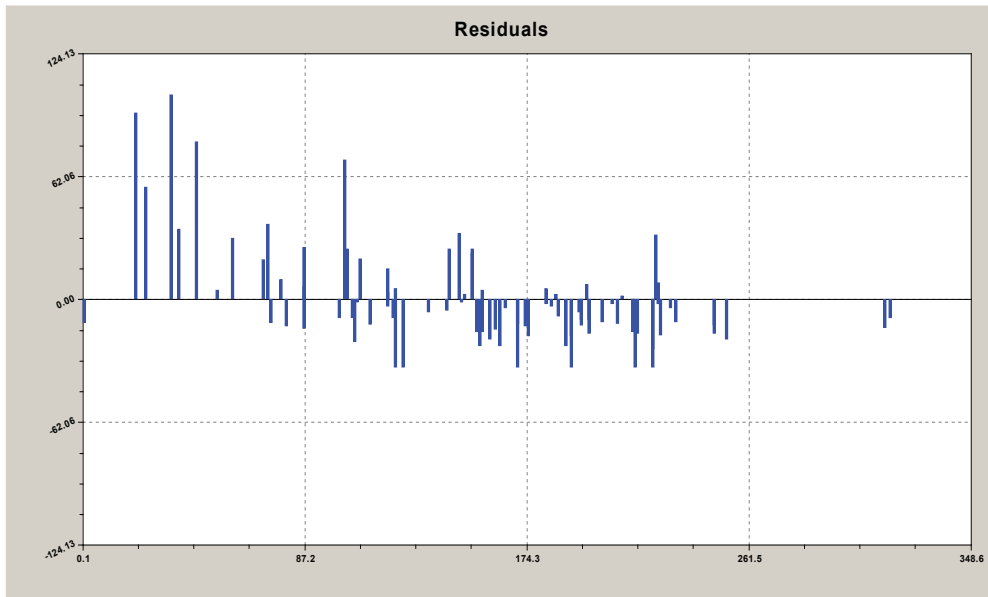


Рис. 2. Відхилення від графіка залежності між віддаленістю від Києва та рівнем економічного розвитку районів Київського Придніпров'я

міру зростання віддаленості від нього. А свого роду перехідною у цьому зв'язку є віддаленість на рівні 120 км. Як засвідчив кореляційний аналіз, територія районів, віддалених від Києва не більше, ніж на 120 км, значною мірою перебуває під впливом Києва (індекс кореляції з рівнем економічного розвитку становить 0,64), а відтак, рівень соціально-економічного розвитку цих районів значною мірою є похідним від інтенсивності впливу ядра. При цьому на відстані понад 120 км від ядра спостерігається виражене згасання впливу Києва (індекс кореляції становить 0,16), а самі райони у своїй більшості характеризуються дуже низьким рівнем соціально-економічного розвитку.

Відзначимо також, що для районів, які перебувають у безпосередній близькості до ядра (до 60 км), підтвердити зниження інтенсивності впливу ядра у міру зростання віддаленості шляхом застосування кореляційного аналізу достатньо складно, зважаючи на незначний масив ряду статистичних даних (8 районів) та незначні відстані. Водночас ця зона найбільш інтенсивного впливу ядра окреслюється досить виражено з огляду на значну диференціацію районів за рівнем соціально-економічного розвитку.

Таким чином, отримані результати дослідження дозволяють говорити про те, що для районів, віддалених від Києва більше, ніж на 120 км, ядро не виявляє оптимізаційного впливу на рівень соціально-економіч-

ного розвитку, який більшою мірою залежить від інших чинників. Зокрема, зростає роль ендегенного потенціалу районів, їхня близькість до транспортних коридорів та полюсів росту регіонального рівня.

Як видно з рис. 2, у зоні інтенсивного впливу Києва депресивні райони (ті, які мають негативні відхилення нижче 0) відсутні. Вони з'являються в зоні віддаленості 60–120 км від Києва, де зосереджені напівпериферійні райони. Найбільша кількість депресивних районів розташована на відстані понад 120 км від ядра. При цьому позитивні відхилення від графіка залежності серед районів, віддалених на понад 120 км, мають лише кілька районів – Корюківський, Прилуцький, Коростенський, Канівський, Золотоніський. Варто відзначити також, що лінія графіка в частині її стабільної віддаленості від осі абсцис характеризує той рівень економічного розвитку районів, який є усередненим для даного розподілу значень і відображає, фактично, позначку територіальної збалансованості, від якої основна маса значень не повинна відхилятися у бік зниження показників. Проте, як видно з рис. 1, переважна частина районів зосереджена значно нижче лінії графіка.

Оскільки на попередніх етапах дослідження було виявлено значну групу районів, які перебувають поза зоною інтенсивного впливу Києва, доцільно проаналізувати роль обласних центрів у соціально-економічному розвитку території.

Результати проведеного кореляційного аналізу представлені в табл. 2, яка дає можливість, з одного боку, оцінити рівень впливу регіональних центрів на розвиток території, а з іншого – порівняти його з рівнем впливу головного ядра – Києва. Таким чином, ми маємо змогу виявити окремі закономірності, що відображають інтенсивність впливу регіональних центрів на територію, а також домінуючі просторові вектори впливу Києва.

Зокрема, як видно з таблиці, у Київській області спостерігається дуже висока залежність рівня економічного розвитку районів від їх близькості до Києва: $-0,69$. На розвиток районів Житомирської області Київ також виявляє значний вплив, і він є вищим, ніж вплив Житомира, роль якого у процесах регіонального розвитку незначна. Зазначимо, що Житомир як центр з досить високим адміністративно-ієрархічним статусом повинен виявляти значно суттєвіший вплив на регіональний розвиток області, передусім у контексті поширення інновацій. Причому для Житомира характерний найнижчий порівняно з Черніговом та Черкасами рівень впливу на територію своєї області, хоча його близькість до Києва (142 км) особливо не відрізняється від Чернігова та Черкас (141 та

190 км, відповідно). Проте саме житомирський напрям впливу Києва є особливо інтенсивним.

Таблиця 2

Взаємозалежність між віддаленістю від Києва та обласних центрів і рівнем економічного, соціального та соціально-економічного розвитку районів відповідних областей

Області	Індекс кореляції					
	між віддаленістю від Києва та рівнем			між віддаленістю від обласного центру та рівнем		
	економічного розвитку	соціального розвитку	соціально-економічного розвитку	економічного розвитку	соціального розвитку	соціально-економічного розвитку
Київська	-0,69	-0,88	-0,85			
Житомирська	-0,31	-0,57	-0,43	-0,23	-0,49	-0,35
Черкаська	-0,16	-0,42	-0,23	-0,43	-0,30	-0,43
Чернігівська	-0,22	-0,52	-0,36	-0,33	-0,21	-0,33

У Чернігівській та Черкаській областях, у свою чергу, на економічний розвиток районів більшою мірою впливають Чернігів та Черкаси, тоді як економічний вплив Києва відчувається значно менше. Більш виразно ця тенденція проявляється в Черкаській області: -0,43 становить індекс кореляції між рівнем економічного розвитку районів і віддаленістю від Черкас (для порівняння: -0,16 з віддаленістю до Києва). В основі цієї тенденції лежить закономірне “затухання” впливу Києва, з одного боку, і деяке зростання ролі обласних центрів. Водночас не можна не звернути увагу не те, що вона ще дуже незначна, а самі ядра не виконують потужної ролі центрів соціально-економічної активності, яка належить їм за функціональним статусом регіонального центру.

Необхідно відзначити, що й самі регіональні центри – Житомир, Чернігів та Черкаси – істотно відрізняються між собою за рівнем економічного розвитку. Так, показник економічного розвитку Житомира і Чернігова складає відповідно 0,63 та 0,81, тоді як Черкас – 1,57. Цей показник забезпечується значно вищою активністю промислового виробництва в Черкасах, його інвестиційною діяльністю, середнього та малого підприємництва. Відповідно, Черкаси відіграють роль центру, що активно акумулює потенціал розвитку, проте таким же очевидним є той факт, що оптимізаційний вплив від цього центру майже не поширюється на прилеглі райони. Таким чином, маючи формальний статус регіональних центрів та поширюючи тією чи іншою мірою імпульси розвитку по території областей, Черкаси, Чернігів та Житомир покликані реалізува-

ти функцію регіональних полюсів соціально-економічного зростання. Однак, як показало наше дослідження, ця функція реалізується явно недостатньою мірою.

Окрім трьох регіональних центрів соціально-економічної активності, в Київському Придніпров'ї поза зоною інтенсивного впливу Києва сформувалася ціла низка центрів дещо нижчого, локального ієрархічного рівня – Миронівка, Прилуки, Корюківка, Коростень, Канів та ін. Найявний потенціал розвитку цих центрів дозволяє їм здійснювати певний вплив на соціально-економічний розвиток свого та сусідніх районів. Тим самим вони набувають ознак локальних, а в окремих випадках і субрегіональних полюсів соціально-економічного зростання.

Таким чином, проведений аналіз дає можливість виділити певні територіальні закономірності між віддаленістю від центрів впливу та рівнями соціально-економічного розвитку території. Власне, мова йде про проведення типізації районів з виділенням їх центрального, напівпериферійного та периферійного типів.

До центрального типу належать райони, які розташовані в безпосередній близькості від ядра (віддалені не більше, ніж на 60 км від центру ядра до центру відповідного району) та мають $I_p > 0,90$. Напівпериферійні райони дещо віддаленіші від ядра порівняно з центральними. Як показало дослідження, на сьогоднішній день їх I_p перебуває в діапазоні 0,46–0,90. Периферійні райони найбільш віддалені від ядра та мають $I_p < 0,46$.

Разом з тим, було виявлено певні невідповідності між відстанню та соціально-економічним розвитком, що дозволило, крім основних типів, виділити їх підтипи.

Так, серед районів *центрального типу*, окрім тих, що перебувають у безпосередній близькості до Києва, виділяється група районів з високим соціально-економічним розвитком, але значно віддалених від Києва. Мова йде про райони, які набули ознак центральності поза впливом Києва. Фактично, це осередки соціально-економічної активності у віддалених від Києва регіонах, тому цей підтип центральних районів ми кваліфікуємо як *осередкові*. До цього підтипу належать Житомирський, Чернігівський та Черкаський райони. Натомість, райони центрального типу, що перебувають у зоні безпосереднього впливу Києва, визначаються як *класичні* центральні райони – Києво-Святошинський, Вишгородський, Броварський, Бориспільський, Обухівський, Васильківський і Макарівський (рис. 3).

Серед *напівпериферійних районів*, відповідно, виділяються класичний, осередковий та лакунарний підтипи. *Класичні* напівпериферійні ра-

КИЇВСЬКЕ ПРИДНІПРІВ'Я. ТИПІЗАЦІЯ РАЙОНІВ ЗА РІВНЕМ СОЦІАЛЬНО-ЕКОНОМІЧНОГО РОЗВИТКУ ТА ВІДДАЛЕНІСТЮ ВІД КИЄВА

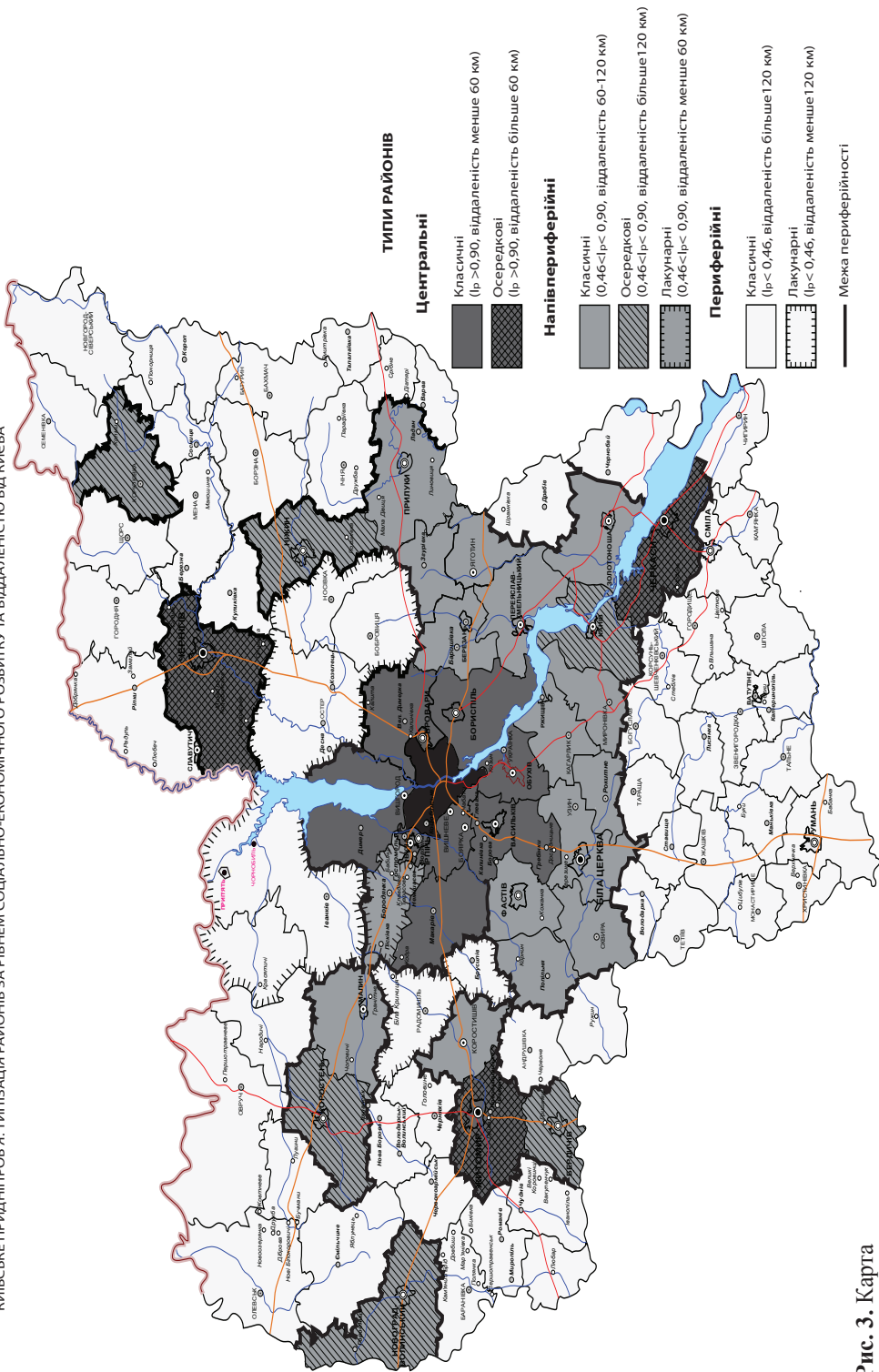


Рис. 3. Карта

йони характеризуються поєднанням середнього рівня соціально-економічного розвитку ($0,46 < I_p < 0,90$) та середньої віддаленості (60–120 км). У той же час на відстані понад 120 км була виявлена група районів з середнім рівнем соціально-економічного розвитку. Такі райони можуть бути визначені, як напівпериферійні райони *осередкового* підтипу. До них належать Канівський, Коростенський, Корюківський, Прилуцький, Ніжинський, Новоград-Волинський та Бердичівський райони.

Водночас має місце і протилежна ситуація, коли на незначній віддаленості від Києва (до 60 км) район набуває напівпериферійних ознак і характеризується середнім рівнем розвитку (Бородянський район). Це напівпериферійні райони *лакунарного* підтипу.

У цьому випадку можна говорити про те, що низьке проникнення імпульсів розвитку, що генеруються Києвом, зумовлене низкою причин. Головними з них є недостатній рівень розвитку успадкованих від попереднього періоду соціально-економічних структур у Бородянському районі, у тому числі низький потенціал локального ядра. Крім того, домінуючий вектор взаємодії головного ядра з іншими центрами проходить дещо південніше Бородянського району – вздовж транспортного коридору “Європа – Азія”.

Периферійні райони також неоднорідні за своєю природою і поділяються на класичні, осередкові та лакунарні. До *класичних* районів периферійного типу належать ті, що значно віддалені від головного ядра (понад 120 км) та мають низький рівень розвитку ($I_p < 0,46$). Разом з тим серед периферійних районів достатньо вираженим є *лакунарний* підтип. Він характеризується низьким рівнем розвитку у поєднанні з порівняно незначною віддаленістю від ядра (до 120 км). При цьому слід зазначити, що райони цього підтипу розміщуються не ізольовано один від одного, а утворюють кілька ареалів.

Перший з них – північний ареал – утворений Поліським та Іванківським районами, а природа його виникнення зумовлена виключно екологічними чинниками (наслідки аварії на Чорнобильській АЕС). Східний лакунарний ареал сформований Козелецьким, Бобровицьким та Носівським районами. Виявлення природи його лакунарності потребує спеціального дослідження. Проте можна висунути гіпотезу, що походження соціально-економічної лакунарності тут зумовлено відсутністю значимого локального ядра, яке б забезпечувало сприйняття генерованих Києвом імпульсів розвитку. Подібна природа виникнення соціально-економічної лакунарності характерна і для західного ареалу, що об’єднує Радомишльський та Брусилівський райони.

Можна припустити, що зі зростанням рівня розвитку ядра та центральних районів, як класичних, так осередкових, а відтак і посиленням

імпульсів розвитку, що генеруються ними, відбуватиметься поступове “заповнення” соціально-економічних лакун. Все це і зумовить зміщення межі периферійності та розширення центральної і напівпериферійної зон.

Таким чином, на основі проведеного дослідження можна сформулювати такі **висновки**:

1. Вплив Києва на соціально-економічний розвиток прилеглої території має відцентрово-зональний характер з пороговим падінням інтенсивності на межі приблизно 60 та 120 кілометрів.

2. Поєднаний аналіз віддаленості від Києва та рівня соціально-економічного розвитку районів дозволив виділити три основних типи районів – центральні, напівпериферійні та периферійні і їх підтипи – класичні, осередкові та лакунарні.

3. Встановлено, що приналежність до цих типів та підтипів визначається комплексом динамічних чинників екзогенного та ендогенного характеру. До перших належать особливості та інтенсивність імпульсів розвитку, що генеруються центром, до других – потенціал розвитку самих районів, їх здатність до сприйняття позитивних впливів центру.

4. Райони центрального типу разом з Києвом формують єдиний суспільно-територіальний комплекс. Для цієї території повинна розроблятися погоджена схема територіального планування. В напівпериферійних районах фактор соціально-економічного впливу Києва є визначальним для розвитку і має бути врахований при розробці схем їх планування.

Список літератури

1. *John Friedmann*. Regional Development Policy: A Case Study of Venezuela. – MIT Press, 1966. – 279 p.

2. *Грицай О.В., Иоффе Г.В., Трейвиш А.И.* Центр и периферия в региональном развитии: Монография. – М.: Наука, 1991. – 168 с.

3. *P.J. Taylor, M. Hoyle, D. Smith*. Cities in the Core-Periphery Economic Structure of the Modern World-System: Polarization or Convergence? // GAWC RB 380. – 2011.

4. *Чернавский Д.С.* Синергетика и информация: Динамическая теория информации. – М.: УРСС, 2004. – 288 с.

5. *Підгрушуний Г.П., Качаев Ю.Д.* Вплив інвестиційних чинників на соціально-економічний розвиток міст різних функціонально-господарських типів // Досвід та перспективи розвитку міст України. Соціально-економічні аспекти містобудування: збірник наукових праць. – Вип 16. – К.: Ін-т “ДІПРОМІСТО”, 2009. – С. 79–87.

6. *Качаев Ю.Д.* Территориальные особенности социально-экономического развития регионов украинско-российско-белорусского пограничья // Проблемы общественной географии. Приграничные территории: методологические подходы и опыт исследований: сборник научных трудов. – Вып. 2. – К.: Ин-т географии НАН Украины, 2010. – С. 59–65.