

**Ю. Третяк,**  
кандидат архітектури,  
доцент кафедри рисунка і живопису  
Київського національного університету  
будівництва і архітектури

## **ПРОБЛЕМИ РОЗМІЩЕННЯ КОМПЛЕКСІВ СЛІДЧИХ ІЗОЛЯТОРІВ ТА ПЕНІТЕНЦІАРНИХ ЗАКЛАДІВ У МІСТІ КИЄВІ**

Територіальний розвиток Києва, незважаючи на “важкі” часи з точки зору як професіоналів – архітекторів та містобудівників, так і пересічних громадян, має свою динаміку, тобто місто об’єктивно розвивається та рухається у просторі-часі відповідно до законів розвитку мегаполісів. У сучасній теорії і практиці містобудування було багато спроб узгодити існуючі уявлення про еволюцію міста, наприклад такі, як ідеї Е. Саарінена про органічну децентралізацію та Е. Говарда про виникнення міст-сателітів навколо центрального міста [1]. Ці та багато інших архітектурно-містобудівних ідей стали основою для теорії ієрархічної мережі “центральных місць” В. Кристаллера і А. Льоша. Гексагональна решітка, що утворювалася за допомогою функціонально-просторових зв’язків між вузлами – “центральними місцями” та нашарованими ієрархічними рівнями, виростала у містобудівну метро-ритмічну функціонально-просторову структуру.

Надалі існувало безліч модифікацій і різновидів теорії “центральных місць”, які здійснювали не тільки архітектори, такі як Ле Корбюз’є, але й економгеографи, соціологи, екологи тощо. Одна з близьких до теорії “центральных місць” ідея полягала у переході від доктрини моноцентризму до поліцентризму та нерівномірності прискорено-уповільненого континууму, в якому протилежні міські явища узгоджуються за рахунок процесів самоорганізації населення і планувальної структури [3]. Дійсно, на думку К. Лінча, жорстка ієрархія не є обов’язковим принципом організації міських територій, хоча зустрічається у багатьох процесах розвитку живої та неживої природи. Це є один з методів утримання контролю над упорядкованими масами людей, але неформальні зв’язки можуть бути настільки сильними і стійкими, що перевертають ієрархічну організацію. Можливо, недостатня ефективність функціонування пенітенціарних систем полягає у надмірній ієрархічності їх архітектурно-містобудівних форм і мереж.

© Ю. Третяк, 2012

Аналіз міжнародного і вітчизняного досвіду розміщення виправних установ різних видів і типів у структурі міста вже проводився автором для виховних і адаптаційних центрів для неповнолітніх ув'язнених, а останнім часом був розширений та доповнений досвідом проектування пенітенціарних установ інших типів. Дослідження виявило, що пенітенціарні установи, такі як слідчі ізолятори, тюрми, виправні заклади трьох ступенів безпеки (максимального, середнього, мінімального) для чоловіків, жінок та підлітків, виправні центри, спеціалізовані лікувальні заклади для засуджених, розміщуються, в основному, відповідно до одного з трьох варіантів: у структурі міста чи поселення, на периферії міст чи поза їх межами. Типологічне та експериментальне проектування пенітенціарних установ, що здійснюється у багатьох країнах світу, також враховує містобудівний чинник у своїх розробках.

Розміщення виправного комплексу в структурі міста і ступінь його безпеки впливають на вибір типу функціонально-просторової організації будівель і споруд. Для розміщеного в історичному середовищі міста пенітенціарного комплексу вважається доцільним застосовувати компактну планувально-просторову схему, як, наприклад, тюрма Фестес Хаус у Берліні, дитячий виправний центр у Цюриху, тюрма Стрейнджвей у Манчестері, виправний центр у Балтиморі [2]. Другий варіант розміщення пенітенціарного закладу в системі міста передбачає розташування комплексу будівель і споруд на віддалених від центру територіях, часто – у комунально-складських чи промислових зонах поселення. Таким чином розташовані більшість вітчизняних виправних колоній і велика кількість закордонних закладів, таких як виправні центри Де Схі у Роттердамі та Брієнс у Барселоні, арештний будинок у Бресті (Франція). Ці комплекси будівель і споруд відрізняються, в основному, блокованими напівкомпактними планувальними схемами та напівзакритим архітектурним середовищем. До третьої групи належать виправні комплекси, що розміщені поза межами міста чи поселення: тюрма в Muret (Франція), Федеральні виправні комплекси в Allenwood та в Florence (США), виправний центр в Alberta (Канада) тощо [2]. Позаміські комплекси для утримання ув'язнених відрізняються більш розосередженою малоповерховою планувально-просторовою організацією і відкритістю середовища відповідно до середнього чи мінімального ступеня безпеки.

Отже, можна стверджувати, що розміщення пенітенціарних закладів у системі міста, тобто організація його архітектурного середовища на міському рівні, має зв'язок безпосередньо з архітектурним середовищем будівель і споруд, впливає на нього і, навпаки, змінюється під впливом режимних, функціонально-планувальних та просторових вимог. Не

можна не відзначити той факт, що режимні установи, такі як арештні будинки, слідчі ізолятори, виправні комплекси та центри для дорослих і дітей, є частиною міста чи села, в якому вони розташовані, входять до їх мережі соціально-побутового обслуговування, є фрагментом їх архітектурно-містобудівного середовища, але, скоріше, не “явним”, а “прихованим”. Розміщення такого міського “об’єкта” повинно враховуватися і здійснюватися відповідно до закономірностей динаміки розвитку міських форм, територій, мереж. Пенітенціарний комплекс у системі міста є центром тяжіння, тобто одним з “центральної місць” за теорією В. Кристаллера, але не обов’язково розташований у центральному районі міста. Вивчення міжнародного досвіду проектування виправних установ підтверджує, що розміщення пенітенціарного комплексу будівель у периферійних районах міста поза заселеними та рекреаційними територіями, але з урахуванням транспортної та соціально-побутової забезпеченості є одним з найкращих рішень з позицій гуманізації і гармонізації архітектурного середовища як закладу, так і міста в цілому.

Розвиток територій міста Києва в останні роки демонструє ряд недоліків, які були широко освітлені у фахових і масових виданнях, а також у засобах інформації. До них належать недосконалість вулично-транспортних мереж, недостатня забезпеченість автостоянками, особливо у центральних районах міста, невідповідність щільності населення соціальної та інженерній інфраструктурі. Історичне розміщення Лук’янівського слідчого ізолятора в будівлях колишньої Лук’янівської тюрми на вулиці Дегтярівській, у престижному центральному районі міста, його матеріальний стан є не тільки державною і загальноміською, але й архітектурно-містобудівною проблемою.

Наразі у Лук’янівському слідчому ізоляторі утримується біля 3900 осіб замість розрахункових 2800. Комплекс СІЗО складається із кількох корпусів, основний з яких був збудований у 1859–1862 рр. за проектом губернського архітектора М. Іконникова. Офіційно Лук’янівський тюремний замок почав працювати з 1863 року. На території в’язниці існувала тюремна церква, яка за радянських часів була реконструйована під режимний корпус. Інші корпуси були добудовані впродовж останньої третини ХІХ ст. На 1900 рік тюрма складалася з 10 кам’яних будівель різного призначення. В тюрмі також існує ціла система підземних комунікацій – переходів між різними частинами в’язниці: слідчим корпусом, старою і новою частинами в’язниці. Усередині тунелі перекриваються численними металевими дверима з замками і спеціальною сигналізацією.

Корпуси Лук’янівського СІЗО мають “історичні” назви. Найстаріший корпус називається “Катенька”. Існує помилкова легенда, що цей корпус

було збудовано за часів правління Катерини II, хоча його звели у 1859–1862 рр., тобто за часів правління царя Олександра II. Сьогодні у цьому корпусі розміщений пост № 5, де утримуються особи, які засуджені на довічне ув'язнення. Другий старий корпус має назву “Століпінка”, до якого в радянські та пострадянські роки прибудували два корпуси – “Брежнівка” та “Кучмовка”. Окремо розміщений корпус “Малолітка” для утримання неповнолітніх арештованих, має додаткову назву “Сталінка”.

За 150 років існування комплекс будівель кілька разів перебудовувався та підлягав реконструюванню. Наприклад, у 1994 р., вже у період незалежності нашої країни, до будівлі господарського обслуговування і навчально-виробничої майстерні прибудували їдальню з допоміжними приміщеннями. Роком пізніше з'явилася режимна чотириповерхова будівля на 20 камер, потім було введено в експлуатацію хлібопекарню і теплицю. У 2004 році була переобладнана система зв'язку і встановлені металодетектори у приміщенні контрольно-перепускного пункту, а у 2006 році в корпусі для неповнолітніх відкрили філію Київської вечірньої середньої школи № 1 з чотирма класами – комп'ютерним, математичним, історичним, а також біології і хімії. У 2006 р. почалося спорудження п'ятиповерхового жіночого корпусу на 181 спальне місце, який був зданий в експлуатацію у грудні 2011 року [4].

Аналіз проектних матеріалів генерального плану міста Києва та ПДП Шевченківського району виявив, що комплекс будівель Лук'янівського слідчого ізолятора розміщується на ділянці спеціального призначення і винесення цього закладу за межі цього щільно населеного району чи міста не передбачається. Але протягом останнього часу Державною пенітенціарною службою України було прийнято рішення про створення нового слідчого ізолятора на 1000 місць у селищі Коцюбинське Київської області з метою часткового розвантаження Лук'янівського СІЗО.

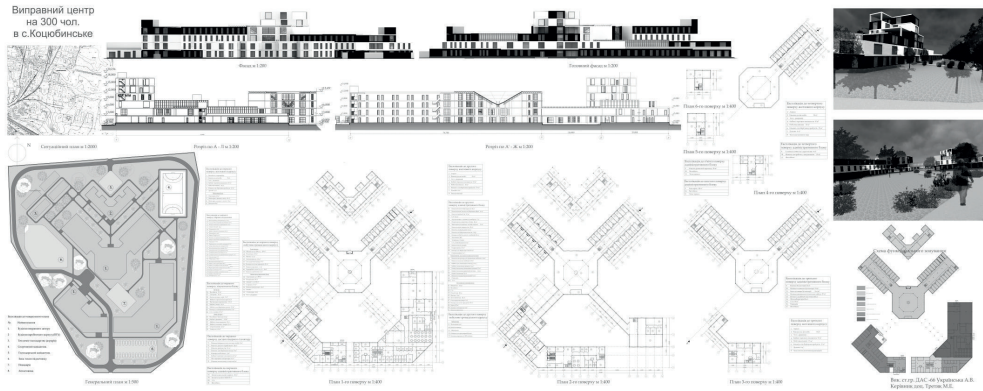
Відсутність установи слідчого ізолятора у Київській області та велика кількість злочинів, що були скоєні на території Києва правопорушниками з усієї України, специфіка судочинства у нашій державі, яке не визнає альтернативних методів обмеження волі, окрім арешту, призвели до переповнення Лук'янівського СІЗО та складної містобудівної ситуації навколо комплексу будівель. Родичі та знайомі, що відвідують арештованих і бажають передати передачу, повинні чекати у багатогодинних чергах у “нелюдських” умовах – на вулиці, у тісних приміщеннях без вентиляції. Автомобільні стоянки у комплексі Лук'янівського СІЗО відсутні, готельних послуг для відвідувачів, що приїждять з усієї України, немає, кошти на ремонт режимних та обслуговуючих приміщень державою не виділяються.

Ідея поліцентризму та використання гексагональної решітки для побудови моделей територіального розміщення пенітенціарних установ різних типів вже була впроваджена автором дослідження на рівні регіональної (державної) територіальної мережі. Той же підхід можна використовувати і на інших рівнях архітектурного середовища, зокрема таких, як міський.

Аналіз ситуації, що склалася навколо Лук'янівського СІЗО, тенденцій розвитку пенітенціарної системи, а також напрямів та динаміки розвитку міста Києва дозволяє передбачити поступовий перехід від моноцентричного до поліцентричного компактно-розосередженого розміщення установ карно-виконавчої служби, до міської та обласної мережі увійдуть як суди і слідчі ізолятори, так і пенітенціарні заклади різного ступеня безпеки для різних категорій засуджених. Першим кроком на цьому шляху можуть стати розвантаження комплексу Лук'янівського



**Рис. 1.** Схема розміщення установ слідчих ізоляторів і виправних центрів у м. Києві на основі гексагональної решітки: 1 – існуючі заклади, 2 – перспективні заклади



**Рис. 2.** Проект виправного центру в селі Коцюбинське Київської області

СІЗО за рахунок створення додаткових місць для заарештованих в існуючих виправних установах поблизу Києва та будівництва і реконструкції нових закладів цієї системи. На рис. 1 показано, як за допомогою гексагональної решітки з модулем 1200 м виявлені існуючі установи (Лук'янівське СІЗО і виправна колонія в селі Мартусівка) та перспективні установи – комплекс слідчого ізолятора і виправного центру в селі Коцюбинське на 800 місць (рис. 2) та подібний заклад у північній частині Києва.

Використання шестикутної решітки, яка калібрується відповідно до існуючої системи міських центрів і територій, на стадії моделювання міської мережі пенітенціарних закладів надасть можливість вписати слідчі ізолятори і пенітенціарні комплекси у функціонально-планувальну модель міста, створити алгоритм моделі міської соціально-побутової та транспортної мережі, в яку ввійдуть і заклади карно-виконавчої системи. Таким чином будуть забезпечені транспортна досяжність, належна місткість, соціальна та інженерна інфраструктура цих закладів, а також відповідність міжнародним стандартам у галузі гуманізації середовища для утримання заарештованих і ув'язнених.

### Список літератури

1. *Тимохін В.О.* Архітектура міського розвитку. 7 книг з теорії містобудування. – К.: КНУБіА, 2008. – 629 с., 158 іл.
2. *Architecture of Incarceration.* Academy editions, 1994. – 128 p., ill.
3. *Тимохін В.А.* Территориальный рост и планировочное развитие города. – К.: Будивзельник, 1989. – 104 с.
4. [www.ykrnews.com](http://www.ykrnews.com).