

РЕКОНСТРУКЦІЯ І РЕНОВАЦІЯ ПЕНІТЕНЦІАРНИХ КОМПЛЕКСІВ В АСПЕКТІ ЇХ ПРОСТОРОВО-ЧАСОВОЇ ОРГАНІЗАЦІЇ

Дослідження проблем формування середовища і гармонізації пенітенціарних систем (комплексів), пов'язаних із розглядом просторово-часової організації цього середовища, привели до необхідності систематизації пенітенціарних закладів за просторово-часовою ознакою. Визначення декількох напрямів, у яких розвивається простір-час пенітенціарних систем, надало необхідне підґрунтя для подальших досліджень у цій галузі. На основі визначених напрямів у дослідженні було виявлено, що еволюція функціонально-планувальної структури пенітенціарних будівель і комплексів відповідає динаміці розвитку загальнонаукових уявлень про структуру середовища, що існує у одновимірному, двовимірному та тривимірному часі і, відповідно, у чотиривимірному, п'ятивимірному і шестивимірному просторі-часі.

Надійним підґрунтям для встановлення класифікації просторово-часової організації пенітенціарних систем виступає напрям архітектурної теорії і практики, що виділяє і характеризує етапи розвитку архітектурного середовища об'єкта у часі і просторі. Такими етапами, за ствердженням В. Т. Шимко, виступають формування, обживання, реконструкція та стабільна експлуатація середовища [1]. Дослідження історії розвитку архітектури виправних будівель і комплексів, сучасні тенденції у галузі архітектурного проектування, а також соціально-економічні умови приводять до впевненості, що до цього ряду етапів та засобів розвитку необхідно додати ще один — реновацію.

За дослідженнями В. Т. Шимко характерні етапи формування і розвитку архітектурного середовища (у В. Т. Шимко — міських просторів) відображують, з одного боку, тривалість процесів спорудження планувальних і просторових структур середовища і термінів їх пристосування до вимог і уявлень споживачів. З іншого боку, динаміка явищ, пов'язаних із функціональними особливостями життєдіяльності об'єкта, поява у них нових рис вимагають переробки параметрів простору. Необхідність переробок архітектурного середовища стає причиною порушення діяльності, що протікає у ньому, появи незручностей для споживачів

на кожному етапі розвитку цього середовища [1]. Якщо для міських просторів на перший план виходить система вимог до емоційно-художнього сприйняття негативних явищ, пов'язаних із розбудовою, то для пенітенціарних систем, комплексів та їх мереж першорядним завданням виступає забезпечення рішень функціонально-технологічних проблем. Встановлення систематики просторово-часової будови пенітенціарних комплексів надасть можливість розробити засоби направленості проектних та будівельних робіт на різних етапах розвитку середовища для утримання і виправлення засуджених.

Отже, відповідно до перспектив динаміки змін архітектурного середовища пенітенціарних систем і комплексів існуючі вітчизняні заклади можна розподілити на декілька груп. До першої входять виправні колонії, які необхідно перенести на нове місце, але у нинішній соціально-економічній ситуації, що склалася в Україні, бачиться неможливим визначити точні терміни закінчення будівництва нових установ. Комплекси слідчих ізоляторів і виправних колоній, що, в основному, розміщуються у центральних частинах великих міст, у такому стані можуть проіснувати невизначений і досить довгий час.

До другої групи можна віднести виправні установи, у яких за програмою реорганізації пенітенціарної системи України не планується здійснення заходів розбудови середовища. Такі комплекси складають більшість загальної кількості установ виконання покарань. Третю групу складають пенітенціарні установи і слідчі ізолятори, які потребують часткової зміни — перепланування будівель, модернізації середовища шляхом реконструкції будівель і споруд. Отже, можна стверджувати, що існуючі установи пенітенціарної системи України класифікуються як комплекси будівель і споруд, що функціонують стабільно, тобто перебувають у стані «завершеності», та комплекси, що перебувають у стані «незавершеності» (розвитку). Можна передбачити, що стабільні завершені комплекси за станом матеріальної бази і перспективами, що з цим станом пов'язані, поділяються на ті, що перебувають у порівняно нормальному стані і будуть продовжувати функціонувати, та на ті, що потребують закриття і переносу на нове місце (дислокації).

Пенітенціарні установи, які перебувають у стадії формування, у свою чергу, розподіляються на ті, що потребують реконструкції будівель і споруд, та ті, у яких передбачається завершення будівництва окремих будівель чи блоків. Вивчення досвіду проявів просторово-часових уявлень у архітектурній теорії та практиці показало, що такі визначні дослідники архітектурно-містобудівного середовища, як К. Лінч, К. Александер, А. Россі, О. Е. Гутнов, В. Т. Шимко та ін., використовували поняття при-

стосування і гнучкості об'єкта в аспекті його просторово-часової будови. За думкою К. Лінча, у межах ознаки пристосування, яка виступає узагальненим поняттям, можна визначити ряд стратегій просторово-часової організації архітектурної системи — міста, комплексу, будівлі чи їхніх мереж, відповідно яких розвиватиметься їх архітектурне середовище. В. Т. Шимко розглядає пристосування об'єкта як невід'ємний етап динаміки розвитку його середовища, який є наслідком мінливості життєвих явищ та викликає постановку завдань і циклів будівельних і адаптаційних заходів [1]. К. Лінч пропонує для підвищення ступеня пристосування використовувати такі заходи, як забезпечення надлишкових просторів чи низької щільності забудови, підвищення інтенсивності комунікацій, розподіл об'єктів на більш та менш «рухливі» компоненти для визначення динаміки майбутніх змін. Дослідник міського середовища відзначає, що як надто жорстка, так і надмірно гнучка організація простору архітектурних об'єктів, приносить економічні і психологічні втрати у майбутньому [2]. Таке ствердження бачиться правильним при розгляді просторово-часової організації існуючих виправних колоній України, коли жорстка функціонально-планувальна структура, яка відповідає вимогам нормативної бази, стримує і заважає впровадженню нових сучасних тенденцій у галузі архітектурного проектування пенітенціарних установ.

Аналіз праць видатних дослідників архітектурно-містобудівного середовища та проблем розвитку його просторо-часової організації у аспекті порівняння його із середовищем для утримання засуджених виявив, що питання гнучкості (пристосування), універсальності у пенітенціарному середовищі постають більш загострено, ніж у «вільному» середовищі. Вимоги ізоляції, безпеки і правова регламентація життєдіяльності виправного закладу диктують такі особливості формування архітектурного середовища, як послідовне розміщення функціональних зон і діляниць, відокремлення функціональних груп приміщень чи блоків, жорстке розташування циркуляційних маршрутів і комунікацій, обмеження поверховості тощо. З цих причин динаміка розвитку архітектурного середовища пенітенціарних систем (комплексів) не може прирівнюватися до аналогічних процесів у звичних видах архітектурно-містобудівного оточення. Відсутність такої якості системи, як самоорганізація, основою якої виступає вільний вибір руху і поведінки «населення», як, наприклад, у місті, значно звужує межі застосування у середовищі пенітенціарних комплексів гнучкого планування та створення універсальних просторів. З цього витікає складність пристосування пенітенціарних систем до навколишнього середовища, іншими словами, відбувається гальмування

процесів розгортання етапів просторово-часової організації, що наводить на думку про «відставання» пенітенціарних систем від систем, що її оточують. З іншого боку, природа архітектурної гнучкості передбачає безперервний процес динамічного розвитку системи, фізичне її зростання, збільшення розмірів її структур тощо [3].

Тенденції останніх років, які можна простежити відповідно до пенітенціарної статистики в Україні, виявляють повільне зменшення кількості заарештованих і засуджених, що разом із складною соціально-економічною ситуацією у державі приводить до впевненості у подальшому збереженні таких тенденцій, тобто до скорочення місць у виправних установах. Тому доцільно обговорювати альтернативні форми гнучкості в архітектурі, впровадження яких у проектування пенітенціарних комплексів та їх мереж забезпечить як зростання, так і скорочення їх планувально-просторових структур за умови збереження функціонально-технологічних умов. Усе вищезазначене означає, що класифікація просторово-часової організації середовища пенітенціарних комплексів, яка базується на етапах його упорядкування і розвитку у часі та просторі, повинна також враховувати ступінь архітектурної гнучкості, що забезпечує динаміку розвитку архітектурного середовища системи на кожному рівні — від регіонального до предметного.

С. В. Волков у своїй роботі «Методология гибкости в современной архитектуре» виділяє три ступеня складності архітектурної гнучкості — малу, середню і велику. За думкою дослідника, мала складність архітектурної гнучкості відповідає послідовному упорядкуванню архітектурного середовища на певний термін, пристосування його до постійних змін, що допомагає погасити конфлікт між застарілою матеріальною та емоційно-психологічною базою і новими потребами, що виникають у системі з часом. Прикладом розв'язання такого соціального та функціонально-технологічного конфлікту може слугувати рішення про модернізацію і переобладнання пенітенціарних установ у Великобританії після величезного тюремного бунту у квітні 1990 року, що охопив шість виправних установ, у тому числі тюрму Strangeways у Манчестері. Керівництвом було прийнято рішення про зменшення місткості установ, забезпечення кожного засудженого чи заарештованого окремим приміщенням із санвузлом, впровадження регулювання заходів безпеки та покарання, підтримку соціальних зв'язків засуджених тощо.

Середня складність архітектурної гнучкості С. В. Волков пов'язує із розвитком системи у часі і просторі, посилюючи роль чинника часу. Архітектурне середовище у цьому випадку розглядається як рухлива динамічна система, яка може забезпечити зміну своїх основних параметрів,

що у свою чергу впливатиме на зміну способу життєдіяльності людей. Велику роль при цьому набуває застосування конструкцій, будівельних матеріалів, інженерних систем нового покоління, а також відводиться природним і соціальним елементам середовища. При такому підході архітектурне середовище позбавляється традиційної стаціонарності та замкненості функціонального зонування, виникають предметні ансамблі, які «... послідовно розгортаючись, поперемінно змінюючи один одного у часі, існують у одному і тому ж просторі» [3, с. 19]. У нових моделях середовища, запроектованого на основі біонічних і технічних законів, розкриваються нові горизонти для психологізації просторових ансамблів та комплексів, які виступатимуть живою і рухливою системою — «продовженням» людського організму, що тонко реагує на зміни мінливого життя [4].

Велика складність архітектурної гнучкості відповідає ідеї повної універсалізації архітектурного середовища, його безперервній просторовій структуралізації не тільки у фізично-утилітарному, а й у історико-естетичному сенсі [5]. Тенденції тотальної універсалізації природного, інформаційного і матеріального оточення виявилися, насамперед, у футурологічних проектах «мобільної» та «рухливої» архітектури, що може «трансформуватися» і «зникати» у просторі-часі. Такими, свого часу, виступили ідеї «Мобільного будівництва» Й. Фрідмана (1958) і «кібернетичного міста-видовища» Н. Шеффера (1969), сучасні дослідження у галузі фрактальної архітектури. Ідея в'язниці, що рухається, була вже втілена у іспанських галерах та англійських плавучих тюрмах, починаючи з XVIII–XIX століть і проіснувавши до 1990-х років, а в Японії використовувалася навіть у 2002 році. Але необхідно сказати, що тенденції підвищення соціалізації засуджених, які висловлюються в останні роки та передбачають утримання злочинців близько до місця проживання, зменшили застосування такого виду пенітенціарних будівель. Українська практика інтенсивних перевезень засуджених з місця на місце залізницею, яка і досі продовжує існувати, визнана неефективною як із соціальної, так і з економічної точки зору.

Дослідження просторово-часового континуума архітектури пенітенціарних систем і проведення аналогій з подібними дослідженнями архітектурно-містобудівних об'єктів, форм і мереж виявило, що малий ступінь гнучкості буде притаманний пенітенціарним установам, що потребують часткової перебудови, реконструкції чи санації. Можна передбачити, що такі заходи повинні бути розраховані на термін 20–25 років. Гнучкість середнього ступеня складності буде відображатися в об'єктах нового будівництва і реновації, що передбачає розміщення пенітен-

ціарних установ у перепрофільованих відповідно до функціонального призначення комплексах будівель і споруд. Термін життєдіяльності такого закладу передбачається розраховувати приблизно на 50 років. Гнучкість великої складності передбачається застосовувати у пошукових та експериментальних проектах, пов'язаних із перспективною гармонізацією середовища пенітенціарних систем, комплексів та їх мереж.

Однією з проблем життєдіяльності сучасних виправних закладів в Україні, які виражаються у невідповідності якості архітектурного середовища пенітенціарної системи сучасним потребам суспільства, виступає низький рівень адаптивності — подібності живим системам, що пристосовуються, яка є основою для гнучкості містобудівних, функціонально-планувальних і предметно-просторових форм. Це підтверджується фактами, які ілюструють неефективність реадаптаційних соціально-педагогічних програм виправлення засуджених, здійснення яких гальмується відсутністю відповідного матеріального оточення, де ці програми мали б можливість працювати. З іншого боку, ізольованість середовища для відбуття покарання, яка виступає основою існування будь-якої системи покарання і від якої неможливо відмовитися на нинішньому етапі розвитку пенітенціарної системи, знижує цінність адаптивності (самопристосованості) та, як наслідок, архітектурної гнучкості. Соціальна ж адаптивність засудженого виступає запорукою його успішного перебування у виправному закладі і повернення у вільне суспільство. Отже, подолання невідповідності концепцій пристосованої, гнучкої, трансформативної архітектури та просторової ізольованості, жорсткості функціонально-технологічного «каркасу» пенітенціарного середовища бачиться одним із важливих завдань гармонізації архітектурного середовища виправних комплексів шляхом реконструкції існуючих виправних закладів та реновації комплексів іншого призначення під пенітенціарні установи.

Виходячи з усього вищезазначеного можна стверджувати, що класифікація пенітенціарних комплексів за просторово-часовою ознакою включає дві групи об'єктів: комплекси, що є стабільними, та комплекси, що розвиваються. До групи стабільних пенітенціарних комплексів увійдуть нові, спеціально побудовані комплекси будівель і споруд; переобладнані шляхом реновації із комплексів іншого функціонального призначення; установи, стан яких не передбачає змін. До групи пенітенціарних комплексів, що розвиваються, увійдуть установи, у яких проходить процес добудови, повної чи часткової реконструкції, санації будівель, споруд та благоустрою ділянки.

Прикладом реконструкції і модернізації тюремного комплексу типу «паноптикон» може слугувати голландська в'язниця в Арнхемі, побудо-

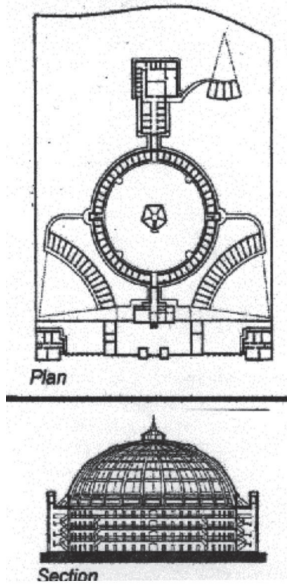
вана між 1880–1886 роками за проектом архітектора J.F. Metzelaer, що уявляє із себе циліндричну споруду, діаметром 55 м, увінчану куполом, вища точка якого сягає на висоту 46 м. Як усі в'язниці такого типу, а їх у світі близько 25, Арнхем замислювалася як місце для одиночного утримання засуджених, нагляд за якими здійснювався з центральної оглядової вежі.

У 1992 році архітектор Р. Колхас провів дослідження цього об'єкта і розробив проект реконструкції, який не був прийнятий. Через деякий час на цій основі був розроблений новий комплексний проект, який передбачав реконструкцію 10,5 тис. м² і 7,5 тис. м² нового будівництва, що і було здійснено протягом 1994–2005 років під керівництвом архітектора Мартіна ван Дорта (Martin van Dort). Провідною ідеєю архітектурного рішення виступало збереження оригінальних принципів минулого та композиційної вісі комплексу, відповідно до якої розміщувалися елементи: вхідна сторожка, адміністративний блок, купол режимної будівлі, а також огорожа і каплиця (рисунок).

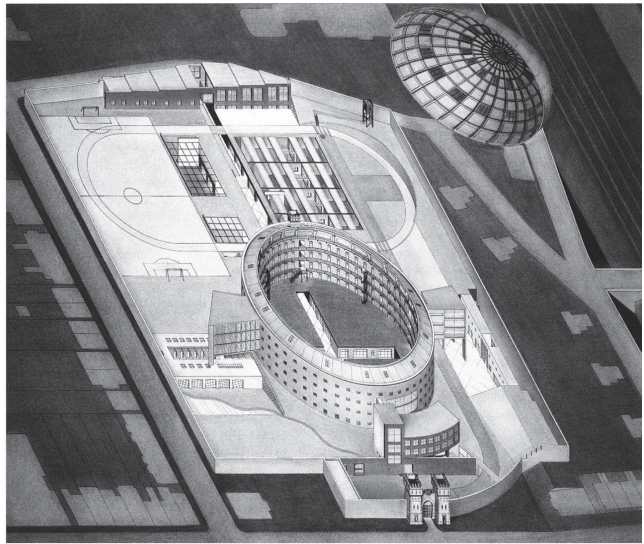
Відповідно до оригінальних принципів, що виступали підґрунтям для створення в'язниць типу «паноптикон», у процесі реконструкції був збережений підкупольний простір, у який виходять яруси галерей і камери для утримання засуджених. Планувальний центр режимної будівлі — оглядову вежу — замінили на сучасний пункт контролювання і розмістили осторонь, що надало можливість сприймати центральний простір як площу. Функціонально-технологічні складності були подолані за рахунок поєднання нових будівель, у яких розміщуються адміністративні і допоміжні служби в'язниці, зі старими частинами комплексу за допомогою блокування і критих переходів. Це надало можливість експлуатувати будівлю без збитків під час реконструкції і модернізації.

Образ архетипової в'язниці, її впізнаваність були збережені, але відновлені за рахунок застосування традиційних і нових будівельних матеріалів та конструкцій при оздобленні як інтер'єрів, так і екстер'єрів. Так, у режимній будівлі була влаштована нова підлога із використанням елементів декоративного мистецтва, а новий вхідний блок включає монументальні ворота, що вже не використовуються, як пам'ятка архітектури. Таким чином, реконструкція і модернізація комплексу в'язниці у Арнхемі (Нідерланди) виявила дбайливе відношення до архітектурної спадщини, поєднане із урахуванням функціональних, режимних та художніх вимог до сучасного пенітенціарного середовища [6].

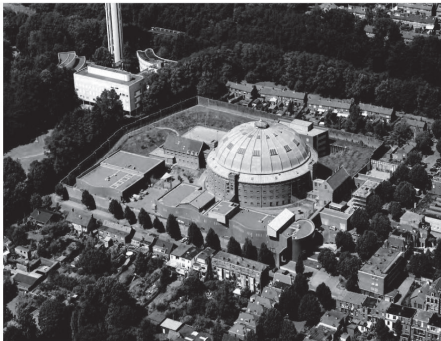
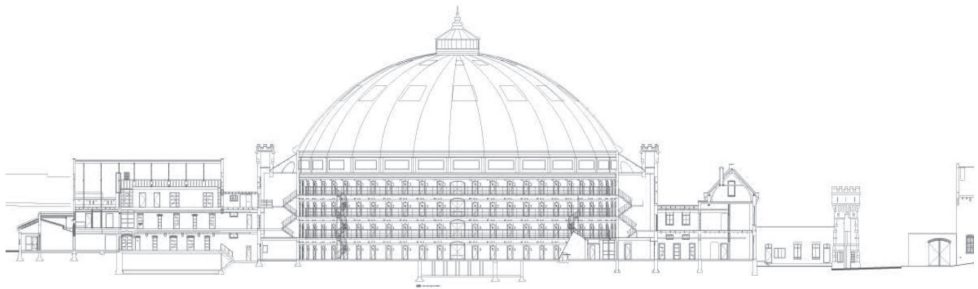
На жаль, проектів реновації і реконструкції нефункціонуючих промислових, господарських чи громадських об'єктів під пенітенціарні комплекси, що є актуальним для України, наразі не розробляється. Це ще



а



б



в

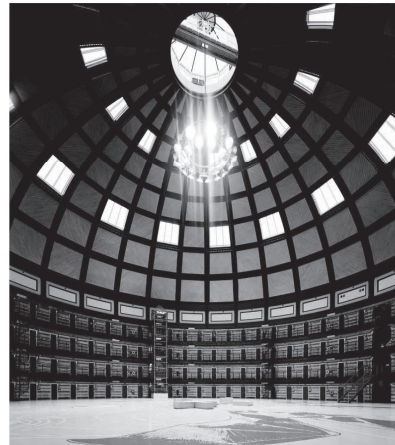


Рис. Реконструкція в'язниці в Арнхемі:

а — схема генерального плану і розріз (1882); б — проєкт Р. Колхаса (1992);
в — розріз, вид зверху та інтер'єр комплексу після реконструкції (2005)

раз підкреслює потребу у поглибленні досліджень і розробок у суміжних галузях архітектурної науки і практики, які б допомогли вирішенню соціально-економічних, функціонально-організаційних та художніх проблем пенітенціарної системи.

Список літератури

1. *Шимко В. Т.* Архитектурное формирование городской среды: Учебное пособие для арх. спец. вузов. — М.: Высшая шк., 1990. — 223 с.
2. *Линч К.* Образ города / Пер. с англ. В. Л. Глазычева; сост. А. В. Иконников; Под ред. А. В. Иконникова. — М.: Стройиздат, 1982. — 328 с.
3. *Волков С. В.* Методология гибкости в современной архитектуре. — [Электронный ресурс]. — Режим доступа: http://esteticamente.ru/portal/soc_gum/totallogy/2004_11/volk.htm.
4. *Рябушин А. В.* Бионический аспект структурирования среды // Проблемы формообразования в современной архитектуре. — М., 1970. — № 3.
5. *Тасалов В. И.* Очерк эстетических идей архитектуры капиталистического общества. — М., 1979.
6. www.archivolt-bna.nl.

Стаття надійшла до редакції 29 травня 2014 р.