

*Удовиченко О.С.,
директор інституту «Харківський
ПромбудНДІпроект», доцент кафедри
містобудування ХНУМГ ім. О.М. Бекетова*

ФОРМУВАННЯ ТА ІННОВАЦІЙНИЙ РОЗВИТОК ЄДИНОЇ СИСТЕМИ ПРОМИСЛОВИХ УТВОРЕНЬ МІСТА ХАРКОВА

На сучасному етапі розвитку містобудування актуальними є освоєння, розвиток, реновація та інновація промислових територій, тому що вони є великим потенціалом для розвитку громадських, селищних та інших територій.

Проектний та науково-дослідний інститут «Харківський Промбуд-НДІпроект» – базова, територіальна проектна організація Держбуду України, а потім Міністерства регіонального розвитку України, автор схем формування і розвитку промислових формувань (промвузлів – Роганського харчового промвузла, комплексу базисних складів у смт Васищево, Першотравневого, Конотопського, Затуринського, Куряжського, Кролівецького; промрайонів – Іванівського, Орджонікідзевського, Баварського, Диканівського, Фрунзенського м. Харкова, Північного, Південного м. Суми та інших промислових районів і вузлів Харківської, Полтавської і Сумської областей) (рис. 1).



Рис. 1. Міста, в яких інститут виконував планувальні роботи в 2002–2014 рр.

Інститут «Харківський ПромбудНДІпроект» плідно співпрацює з інститутом «Діпромiсто» з розробки розділів «Промисловість» до генеральних планів міст України.

Промисловість Харкова впродовж усієї історії відігравала значну роль як містоутворююча база, зробила його виробничим центром і займає важливе місце в його економіці. Впродовж багатьох років розвивалися виробничі підприємства, формувалися міські промислові структури, які мали велике значення як на функціональному, так і образно-символічному рівнях. З промислового центру місто поступово перетворилося на великий науково-адміністративний центр. Наукомістке та інноваційне виробництво приходить на зміну ресурсоємній індустрії.

Генеральним планом міста Харкова 1986 року запропонована єдина схема розташування промислових формувань, яка є подальшим розвитком ідеї формування Харківського промислового комплексу, покладеної в основу рішень Генерального плану 1967 року, оскільки за час реалізації Генерального плану відбулися значні зміни в структурі міських територій, функціональному користуванні (з районів першої черги реконструкції промпідприємства передислокувалися на нові площадки, звільнилися території під багатоповерхову житлову забудову). Також стала більш щільною забудова промислових районів за рахунок зносу малоцінного житлового фонду в промислових районах для розширення або нового будівництва підприємств та промислових об'єктів.

Схемами впорядкування забудови промрайонів було намічено передислокацію всередині міста більш ніж 300 об'єктів різного призначення.

Система була сформована з окремих містобудівних елементів – промзон, промрайонів, промвузлів, груп підприємств у складі 5 промзон, 9 промрайонів, 6 промвузлів і 7 груп підприємств. Залежно від містобудівної ситуації та територіального розташування Іванівська, Диканівська, Балашовська та Безлюдівська комунально-складські промзони міста складаються з одного-двох промрайонів або з одного промрайону та груп підприємств. До складу промислових зон увійшли всі залізничні вантажні станції, вантажні двори, підприємства, які обслуговують Харківський залізничний вузол.

У рішеннях Генерального плану міста 2004 року знашли відображення:

– рішення схем промформувань, розроблених у період з 1983 по 2003 рік інститутом «Харківський ПромбудНДІпроект»: «Схема розвитку Іванівського промислового району» (рис. 2), «Схема розвитку Безлюдівсько-Васищевського промислово-селищного району, розташованого на міських та прилеглих до міста територіях», «Схема генерального пла-



Рис. 2. Схема розвитку Іванівського промислового району м. Харкова

ну Південно-Салтівського промвузла», «Схема розвитку Пилиповського промвузла», «Схема розвитку групи підприємств по ул. Достоевського», «Схема розвитку групи підприємств по вул. Довголевського» та ін.;

- зміни в структурі промислових територій, їх функціональному використанні. Частина підприємств зупинили своє існування. На вільних територіях, а також на невикористаних промислових територіях діючих підприємств на різних умовах землекористування розташовувалися малі підприємства, склади, бази та інші структури;

- неефективне використання резервних територій у промислових утвореннях міста.

Єдина система розміщення промислових утворень у місті Харкові отримала розвиток в Генеральному плані 2004 року (рис. 3). Було скориговано межі промислових утворень з урахуванням розроблених схем розвитку та формування промислових районів, промислових вузлів, груп підприємств та існуючої і перспективної структури міста.

З резервних територій промформувань виведена малоповерхова жила забудова, видані рекомендації з поступової передислокації підприємств з центральної частини міста та упорядкування промформувань, прилеглих до центральної частини.

З метою розвитку Генерального плану міста та приміської зони інститутом виконана попередня містобудівна оцінка розташування технополіса Рогань, розташованого частково на території міста і території Харківської області (рис. 4).

У період 2004–2011 років проявилися такі тенденції:

- розділення багатьох промислових підприємств, реновація підприємств. У межах промислових утворень на територіях промислових підприємств розташовані торгові центри, супермаркети, автосалони, ринки, технопарки, автостоянки та ін.;

- на підприємствах міста маємо забудову в задовільному та незадовільному вигляді, яка не функціонує, здається в оренду або продається.



Рис. 3. Генеральний план м. Харків 2004 р. Розділ «Аналіз стану та використання промислових та комунально-складських територій міста»

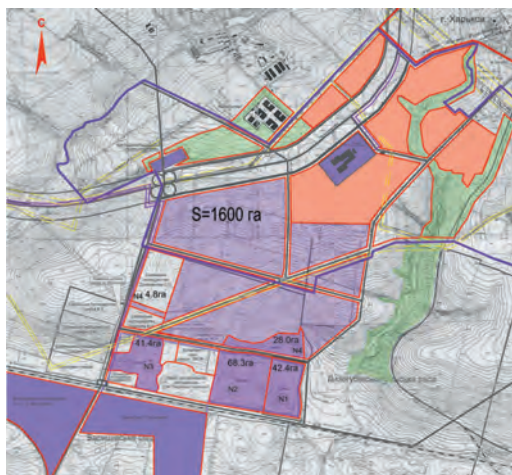


Рис. 4. Містобудівна оцінка розташування технополіса Рогань



Рис. 5. Реновація цеху заводу «Кондиціонер» по пр. Московському, 257, та Взуттєвої фабрики по вул. Ак. Павлова, 120, під торговельний центр

Залежно від розташування об'єктів у промутворенні можливе використання будівель, об'єктів або площадки в цілому;

- у зв'язку з реновацією промислових підприємств, виносом або закриттям окремих виробництв або підприємств змінилися межі санітарно-захисних зон (рис. 5);

- протягом багатьох років функціонують підприємства та об'єкти, території яких повністю або частково розташовані в охоронних зонах рік Лопань, Харків та Уди;

– змінилися вантажообсяг промислових підприємств та потреба в енергоресурсах.

У 2013 р. проектом внесення змін до Генерального плану 2003 р. розглянуто питання щодо раціонального використання та впорядкування промислових і комунально-складських територій, уточнення меж промислових формувань та галузевої спрямованості промислових територій (рис. 6).

З урахуванням неоднорідності і специфіки окремих промислових зон за величиною території, фактичним використанням, конфігурацією і розмірами земельних ділянок, параметрами забудови близькості житлових об'єктів і територій природного комплексу, інших зовнішніх обмежень у місті Харкові пропонується встановити типологію промислових зон трьох типів.

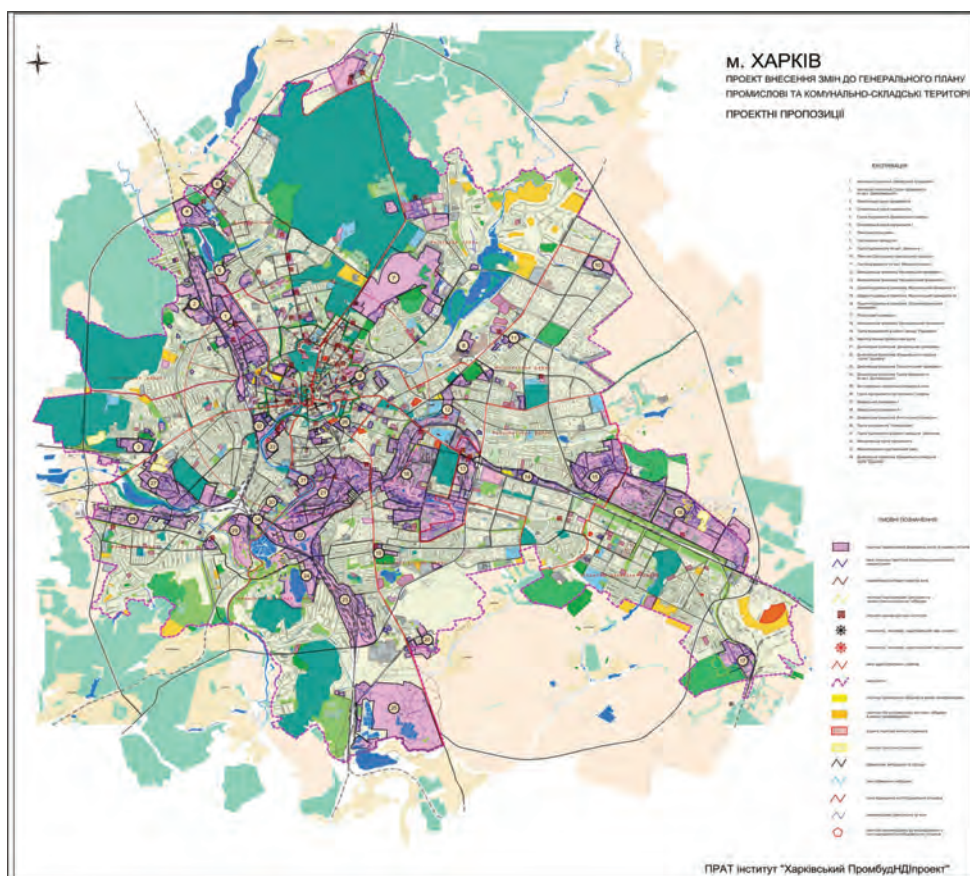


Рис. 6. Проект внесення змін до Генерального плану м. Харкова 2004 р. Розділ «Аналіз стану та використання промислових та комунально-складських територій міста»

1. Промислова територіальна зона науково-інноваційного типу

Територія промислової зони призначена для розміщення підприємств і організацій, що ведуть наукові дослідження і розробки, інженерно-технічне проектування, технічні випробування, дослідження і сертифікацію; тих, що вирішують технічні завдання; тих, що забезпечують використання обчислювальної техніки й інформаційних технологій; організацій початкової, середньої і вищої професійної освіти; організацій, що займаються наймом робочої сили і підбором персоналу.

До неї можливо віднести територію Іванівського промрайону, частково Московського промрайону (земельна ділянка заводу «Серп і Молот» як найбільш інвестиційно приваблива та придатна для розміщення наукоємного технопарку) тощо.

2. Промислова зона виробничого або спеціалізованого промислового типу

Територія промислової зони призначена для розміщення підприємств оброблювальних виробництв; підприємств із виробництва, передачі і розподілу електроенергії, газу пари і гарячої води, збору, очищення і розподілу води; організацій початкової, середньої і вищої професійної освіти; організацій, що займаються наймом робочої сили і підбором персоналу.

До неї належать Орджонікідзевський промрайон, промислові території вздовж Московського району, Балашівський промрайон, Роганський промвузол, частина Диканівського промрайону та ін.

3. Промислова зона суспільно-виробничого або науково-виробничого типу

Територія промислової зони призначена для територіальної інтеграції науки, освіти і виробництва у вигляді об'єднання наукових організацій, проектно-конструкторських бюро навчальних закладів, виробничих підприємств або їх підрозділів і розміщення наукових об'єднань і технопарків, підприємств оброблювальних виробництв; підприємств і організацій, що ведуть наукові дослідження і розробки, інженерно-технічне проектування, технічні випробування, дослідження і сертифікацію; тих, що вирішують технічні завдання, і тих, що забезпечують використання обчислювальної техніки й інформаційних технологій; організацій початкової, середньої і вищої професійної освіти; організацій, що займаються наймом робочої сили і підбором персоналу.

До неї можливо віднести територію Москалівського індустріального технопарку, передбаченого генпланом, частково територію заводів «Протон», «Електроапаратури», ім. Шевченка, окремих у центральній зоні міста та ін.

Рекомендації щодо стабілізації та модернізації промисловості міста або підвищення рівня її конкурентоспроможності

Провести інвентаризацію і розробити паспорти територій промформуваних підприємств.

Для моніторингу промислових територій розробити критерії оцінки конкурентоспроможності територій.

Розробити середньострокову програму розвитку промисловості та основних містоутворюючих підприємств міста.

Розробити економічний механізм добровільного вилучення потенційно «надлишкової» («резервної») промислової території підприємств.

Розробити ТЕО формування сучасних науково-промислових комплексів на базі стратегічно-перспективних підприємств як для держави, так і міста.

При подальшому розвитку промисловості міста особливе значення необхідно надати розвитку технополісів та індустріальних парків, які створюють можливості поєднання унікального науково-технічного потенціалу міста та різноманітних за напрямками діяльності промислових підприємств.

Можливість залучення передових технологій на виробництві, впровадження сучасних наукових розробок, створення високотехнологічної промислової продукції вигідно відрізняють місто і на перспективу надають можливостей до подальшого розвитку його промисловості.

Проектом внесення змін до Генерального плану визначено території підвищеного містобудівного інтересу, де особливого значення набувають питання регулювання промислової забудови. Ці території межують з історичним ядром міста і включають ділянки окремих підприємств та інших об'єктів, які перешкоджають чіткому функціональному зонуванню територій центральної та прилеглих до неї частин міста.

Висновки

У стратегічному плані розвитку Харкова до 2020–2030 рр. майбутнє міста у розвитку інноваційних технологій і наукомістких галузей виробництва, створенні технопарків. Місто має у своєму складі основні об'єкти для розвитку технопаркових структур.

Процес переосмислення ролі міських промислових територій є трудомістким, він вимагає концентрації зусиль фахівців і проведення комплексу заходів, пов'язаних з оцінкою економічної і функціональної ефективності екологічної безпеки й естетичних якостей.

Список літератури

1. *Розділ «Промисловість»* до Генерального плану м. Харкова 1983 р. Ю.А. Табаков, Ж.І. Гончаренко, Є.В. Скоробагатько, О.С. Удовиченко, Н.М. Дорошев.
2. *Схема* розвитку Іванівського промислового району м. Харкова 1996 р. Ю.А. Табаков, Ж.І. Гончаренко, Г.Ф. Федак, Є.В. Скоробагатько, О.С. Удовиченко.
3. *Розділ «Аналіз стану та використання промислових та комунально-складських територій міста»* до Генерального плану 2003 р. Г.Ф. Федак, О.С. Удовиченко, С.Ю. Слободяник, Б.І. Терентьев, В.М. Король.
4. *Проект* реновації Взуттєвої фабрики по вул. Ак. Павлова, 120, під торговельний центр 2000–2005 рр. О.С. Удовиченко, В.Ф. Тихонов, Л.Г. Дєлова.
5. *Проект* реновації цеху заводу «Кондиціонер» по пр. Московському, 257, під торговельний центр 2000–2005 рр. О.С. Удовиченко, Л.Г. Дєлова, О.М. Уланченко.
6. *Містобудівна* оцінка розташування технополіса Рогань 2005 р. Г.Ф. Федак, О.С. Удовиченко, С.Ю. Слободяник, Б.І. Терентьев, В.М. Король.
7. *Проект* внесення змін до Генерального плану м. Харкова 2003 р. Розділ «Аналіз стану та використання промислових та комунально-складських територій міста» 2013 р. О.С. Удовиченко, Г.Ф. Федак, С.Ю. Слободяник, Б.І. Терентьев, В.М. Король.

Стаття надійшла до редколегії 24 грудня 2014 р.