

*Куцевич В.В.,
доктор архітектури,
завідувач кафедри архітектурного
проектування цивільних будівель
та споруд КНУБА*

ФУНКЦІОНАЛЬНО-ТИПОЛОГІЧНІ ОСОБЛИВОСТІ ФОРМУВАННЯ ГРОМАДСЬКИХ ЦЕНТРІВ МАЛИХ МІСТ УКРАЇНИ

У структурі поселень України малі міста складають 78,2%. У той же час відомо, що велика кількість цих міст перебуває у скрутному становищі. Використання нових тенденцій у сучасному виробництві, застосування нових форм господарювання, власності та організаційних основ підприємств відкривають великі можливості для розвитку малих міст. Необхідно зробити реальністю раціональне використання трудових ресурсів, економічного і соціально-культурного розвитку малих міст за умови децентралізації.

На сьогодні накопичений достатній досвід створення багатофункціональних комплексів і отримали відображення шляхи формування громадських центрів, що відповідає прогресивним напрямкам у розвитку типології масових цивільних будівель та споруд. Однак увага дослідників і проєктувальників концентрувалася в більшості на проблемах великих і значних міст. При цьому були упущені питання щодо потреб і можливостей малих міст – дуже своєрідних і перспективних, як сьогодні виявилось, об'єктів архітектурно-будівельної діяльності. Склад, місткість, взаємозв'язок, функціональна структура й архітектурно-просторова організація об'єктів, які формують центри обслуговування у малих містах різноманітного типу, з урахуванням містобудівно-планувальних характеристик, регіональних і місцевих умов розвитку, які характерні для міст України, ще недостатньо вивчені. У зв'язку з цим виникає потреба в їх більш глибокому науковому розробленні [1–6].

Актуальність дослідження, проведення ефективної соціально-економічної політики, яка забезпечить достатній рівень гідного життя для різних верств населення, передбачають необхідність нового підходу до оцінки і теоретичного переосмислення процесів, що відбуваються в результаті розвитку малих міст. Важлива роль у вирішенні цих проблем належить організації системи обслуговування і вдосконаленню типо-

логічної структури об'єктів цієї системи, а також формуванню повноцінних міських центрів, де в умовах дефіциту територій у центральних частинах міст вони до цього часу в повному обсязі не створені [7–10].

Аналіз наукових публікацій. У сучасній архітектурній науці та міждисциплінарних дослідженнях, які стосуються малих міст, склалося декілька основних напрямків. Так, соціально-демографічні і містобудівні проблеми розглядалися у роботах В.Л. Глазичева, Т.А. Заславської, Л.Б. Когана, О.П. Литовки, В.М. Маркова, В.В. Покшишевського, Б.С. Хорєва, З.М. Яргиної; серед закордонних досліджень слід зазначити Л. Вирта, Ф. Кларка, Р. Мерфі.

Містобудівні проблеми міських громадських центрів розглядалися у роботах Ю.П. Бочарова, Я.В. Косицького, О.К. Кудрявцева, Є.С. Проніна; питання формування соціальної інфраструктури розселення і розвитку міжселенних зв'язків відображено у роботах М.М. Дьоміна, В.Д. Демченко, М.М. Кушніренко, І.О. Фоміна.

Функціонально-типологічні питання щодо формування будівель центрів обслуговування розглядаються у роботах Ю.Б. Бархіна, А.В. Боківа, А.О. Гавриліної, О.А. Гайдучені, В.І. Єжова, В.Л. Кулаги, В.В. Куцевича, В.А. Лихолат, Ю.М. Онищенко, В.В. Приймака, А.І. Урбаха. Результати зарубіжних досліджень відображені у публікаціях Д. Гослінга, Б. Мейтленда, А. Зейтуна, Ж. Кандиліса та ін.

Мета і завдання статті – на основі проведених наукових досліджень надати пропозиції з організації системи обслуговування у громадських центрах малих міст України.

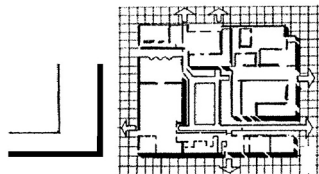
Результати дослідження (виклад основного матеріалу). Необхідність розвитку всіх ланок сфери обслуговування у малих містах, у тому числі територіальна структура мережі культурно-побутових об'єктів, стає важливим містоформуєчим фактором, значення якого посилюється у зв'язку з розміщенням переважної кількості об'єктів у системі громадського центру. Однією з найважливіших умов їх оптимального функціонування є типологічна відповідність внутрішньоміському і міжселенному значенню. Не менш важливою є організація відповідного просторового середовища для спілкування жителів у процесі задоволення їхніх побутових потреб, що пов'язано зі специфікою способу життя у малому місті.

Вирішення цієї складної проблеми, як показує аналіз досвіду вітчизняної та зарубіжної практики, виявило необхідність формування мережі і типів громадських центрів [11–13] (рис. 1, 2).

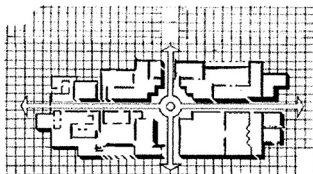
Містобудівна практика показує, що навіть за наявності у структурі малого міста декількох житлових районів у єдину систему загальномісь-

а. КОМПОЗИЦІЙНО-ПЛАНУВАЛЬНІ СХЕМИ

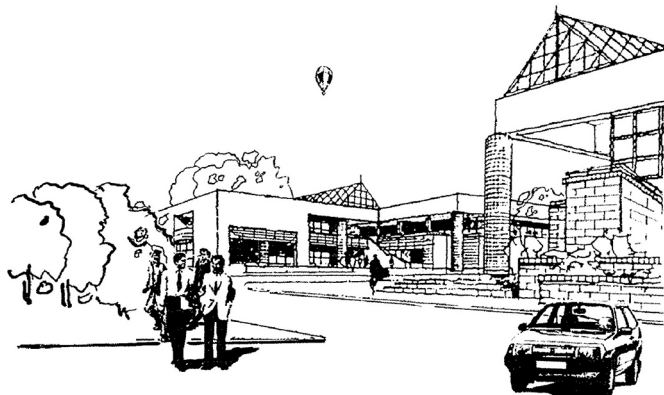
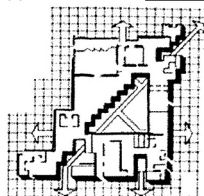
КОМПАКТНА



ЛІНІЙНА



ДІАГОНАЛЬНА



б. ФРАГМЕНТИ ПРОЕКТУ ГРОМАДСЬКОГО ЦЕНТРУ

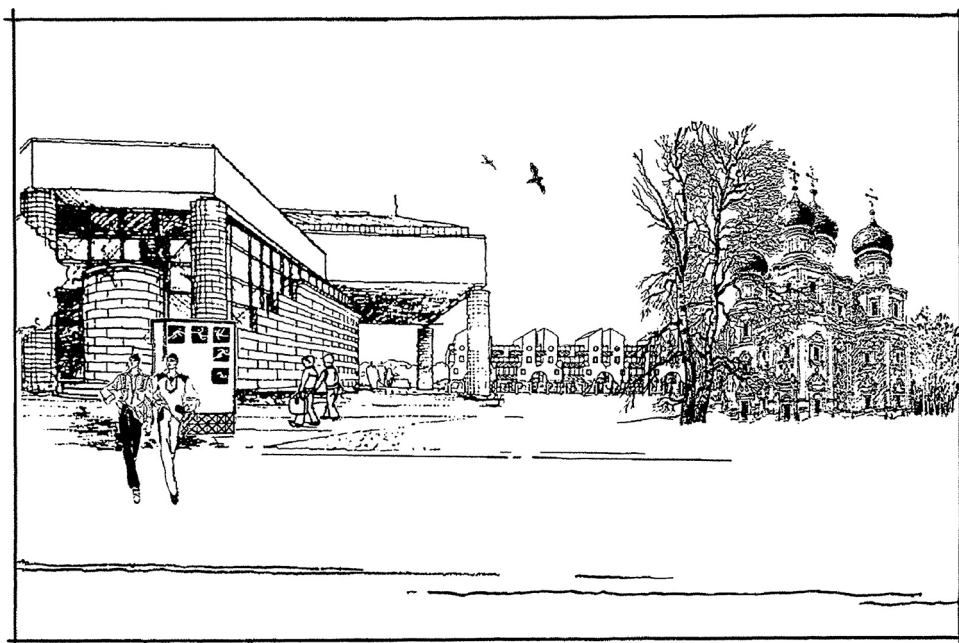
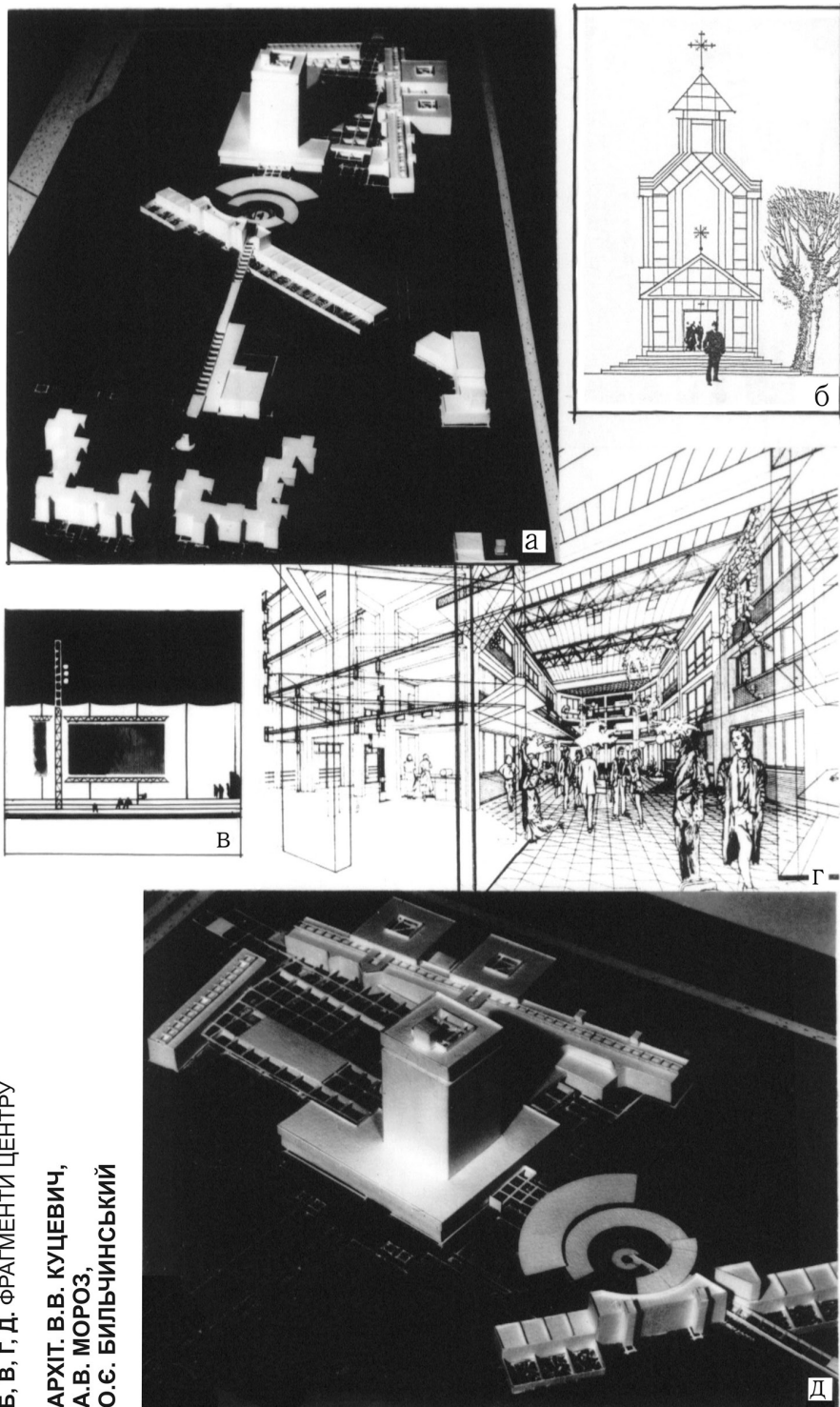


Рис. 1. Пропозиції з формування громадських центрів малих міст



А. ЗАГАЛЬНИЙ ВИГЛЯД.
Б, В, Г, Д. ФРАГМЕНТИ ЦЕНТРУ
АРХІТ. В.В. КУЦЕВИЧ,
А.В. МОРОЗ,
О.Є. БИЛЬЧИНСЬКИЙ

Рис. 2. Громадський центр у с-мі Щасливе Київської обл. (проект)

кого центру доцільно включати практично всі підприємства і заклади первинного обслуговування. В такому разі розміщені центри (об'єкти) обслуговування опиняться на перехрещенні основних пішохідних шляхів і транспортних потоків. Зосередження обслуговуючих об'єктів у центрі малого міста з радіусом пішохідної доступності 0,75–1,5 км дозволять рівномірно обслуговувати населення усіх міських районів.

У малих містах функції епізодичного і періодичного обслуговування поєднуються в центрі міста. При цьому залишається відкритим питання про формування об'єктів наближеного обслуговування. В інституті «КиївЗНДІЕП» була виконана науково-дослідна робота з питань організації культурно-побутового обслуговування малих міст¹. У ній було наведено досвід проектування і будівництва різноманітних громадських центрів у малих містах, проведено аналіз факторів, які визначають особливості формування центрів обслуговування у малих містах, було виявлено основні вимоги до розміщення громадських центрів таких міст, а також визначено функціонально-типологічний склад і місткість (потужність) окремих підприємств і закладів, що входять до цих центрів.

На основі проведених досліджень та сучасного досвіду розроблено пропозиції з номенклатури об'єктів культурно-побутового обслуговування з їх архітектурно-планувальної організації і проведено пошукове проектування для міст з населенням 10, 20 і 30 тис. жителів [14].

Запропонована номенклатура включає типи підприємств і закладів обслуговування, що розташовуються окремо, скооперованих, а також розміщених на нижніх поверхах житлових будинків. Номенклатура дозволила доукомплектувати мережу, що склалася, та сформувати містобудівні комплекси стандартного і вибіркового обслуговування.

Невеликі об'єкти обслуговування розміщуються у скооперованих будівлях у громадських центрах міст, а також у вбудованих приміщеннях I–III поверхів житлових будинків. Торговельні і побутові підприємства великої потужності (місткості) пропонується розміщувати в розташованих окремо будівлях або у зблокованих об'єктах (спорудах).

Для обслуговування населення поза громадським центром пропонуються невеликі підприємства харчування з обмеженим обслуговуючим персоналом: бари, кафе, їдальні, закусочні, кафетерії, кафе-автомати з невеликим набором виробничих і підсобних приміщень.

Крім масових типів об'єктів обслуговування, у громадські центри слід вводити адміністративно-ділові будівлі.

¹ НДР № 134-Б/91 «Архітектурно-планувальні і технологічні схеми багатофункціональних центрів малих міст». – К.: КиївЗНДІЕП, 1991. – 112 с. Керівник авторського колективу – докт. архіт. В.В. Куцевич.

У громадських центрах малих міст доцільне розміщення центрів культури і дозвілля, які можуть формуватися як в окремо розташованій будівлі, так і в зблокованих об'ємах (блоках) з можливістю їх інтегрування з іншими закладами. Остання обставина значною мірою стосується малих міст, які виконують центральні функції міжселенного обслуговування.

У містах на 10 тис. жителів пропонується розміщувати центр культури і дозвілля з універсальною залогою на 300 місць, що дозволить проводити максимальну кількість культурних заходів (свята, танці, кінопоказ, гастрольні виступи концертних або драматичних колективів), а також епізодично використовувати його як основне багатофункціональне приміщення для зборів, виставок, аукціонів тощо.

Другий тип центру культури і дозвілля на 1300 відвідувачів передбачено для міст на 20 тис. жителів. Його видовишна група приміщень складається з трьох різних типів залів: традиційної театраль-но-концертної зали на 400 місць, мультиплексу з двома кінозалами на 100 і 80 місць.

У містах на 30 тис. жителів, які перебувають у зоні впливу більш крупних міст, можуть зводитися центри культури і дозвілля з театраль-но-концертною залогою на 500 місць, групою клубних приміщень, включаючи танцювальну залу-дискотеку на 200 місць та окремих блоків мультикомплексу з кінозалами на 120, 100 і 80 місць.

Для районних і міжселенних (субрегіональних або мікрорегіональних) центрів із населенням 30 тис. жителів пропонується центр культури і дозвілля з театраль-но-концертною залогою на 700 місць і розширеною групою клубних приміщень з автономним блоком мультиплексу з кінозалами на 120, 100, 80 і 50 місць.

Як показують дослідження, мережа закладів культури, що стихійно склалася, сучасний стан шкільних будівель, які зведені за застарілими проектами, у більшості малих міст України потребують будівництва спеціалізованих позашкільних закладів. У той же час слід відзначити поширення за кордоном дозвілля за місцем проживання на базі шкіл. У вітчизняній практиці ця тенденція отримала відображення у проектуванні шкіл з виділенням клубно-спортивним блоком, але, на жаль, не була підтримана на місцях, хоча таке вирішення зазначеної проблеми дуже актуальне для малих міст України.

Пропонується формувати шкільні будівлі у вигляді комплексів, що складаються з навчальних блоків і виділених блоків загальношкільних приміщень, призначених для використання учнями у позанавчальний час, а також населенням у вільний від роботи час (рис. 3). Формуються виділені блоки на базі загальношкільних приміщень. Ці блоки прийняті

а.

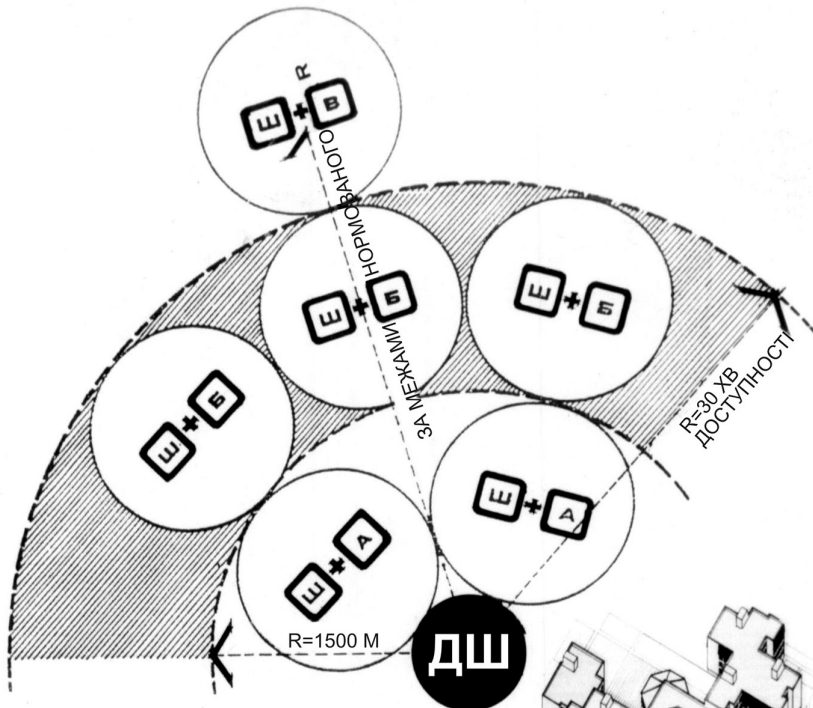
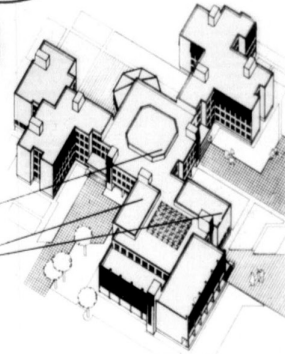


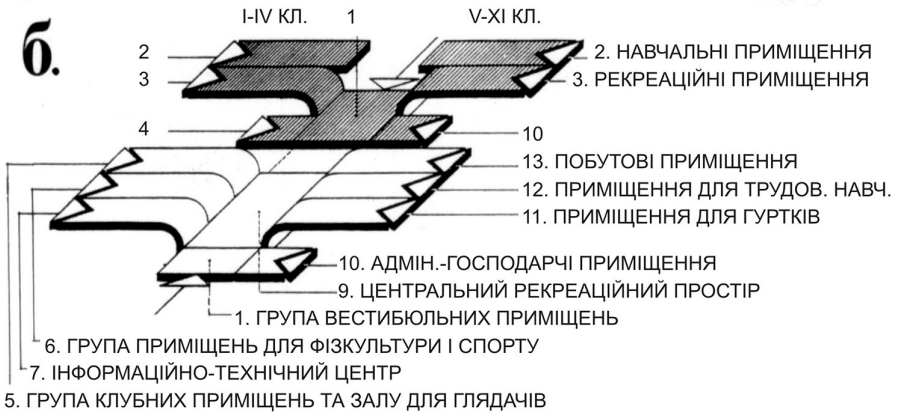
СХЕМА ФОРМУВАННЯ КОМПЛЕКСІВ ШКІЛ З ВИДІЛЕНИМИ КЛУБНО-СПОРТИВНИМИ БЛОКАМИ

БЛОКИ ЗАГАЛЬНОШКІЛЬНИХ І КЛУБНИХ ПРИМІЩЕНЬ

БЛОКИ СПОРТИВНИХ ПРИМІЩЕНЬ



б.



ФУНКЦІОНАЛЬНА СТРУКТУРА БУДІВЕЛЬ ЗАГАЛЬНООСВІТНЬОЇ ШКОЛИ З ВИДІЛЕНИМ КЛУБНО-СПОРТИВНИМ БЛОКОМ

Рис. 3. Схема організації дозвілля населення малого міста на базі загальноосвітніх шкіл з виділеним клубно-спортивним блоком

з мінімальним набором приміщень (тип «А») або з розширеним відносно нормативного (типи «Б» і «В»), що пов'язано з вирішенням завдання перетворення традиційної школи у школу повного дня й організації обслуговування населення мікрорайону (міста).

Блок типу «А» розрахований на охоплення продовженим днем до 1/3 учнів. Блок типу «Б» має розширений склад і площі групи приміщень для занять спортом, рекреаційний центр, ігрову спортзалу, басейн, клубні приміщення й універсальну майстерню для населення та розрахований на охоплення 1/2 учнів школи повним днем. Блок типу «В» – з розширеним складом приміщень (порівняно з блоком «Б») для роботи гуртків, занять фізкультурою і спортом з можливістю перебудови складу інших функціональних груп приміщень, включає навчально-виробничі майстерні та розрахований на охоплення повним днем до 2/3 учнів.

У виділені блоки «Б» і «В» додатково включаються вхідна й адміністративно-господарська групи приміщень, що дає можливість експлуатувати їх автономно від школи.

Використання приміщень виділених блоків населенням малих міст передбачається у години, коли школярі (згідно з режимом дня) не будуть перебувати в загальношкільних приміщеннях, за винятком приміщень, безпосередньо призначених для дорослого населення (клубні приміщення, універсальні майстерні).

Розвиток дозвілля і масової фізкультурно-оздоровчої роботи за місцем проживання більшою мірою може бути пов'язаний з можливістю розташування закладів дозвілля і фізкультурно-оздоровчого призначення на нижніх поверхах житлових будинків (усередині житлових кварталів, мікрорайонів), що буде сприяти підвищенню комфортності обслуговування та виразності житлової забудови [15].

Враховуючи зміни, які відбуваються в останні роки у громадському житті, переорієнтацію діяльності таких традиційних для минулого періоду типів будівель і споруд, як Палаці школярів, позашкільне естетичне виховання учнівської молоді (музика, хореографія, хорові співи, драматичне та образотворче мистецтво тощо) рекомендується організовувати у школах мистецтв на 200 вихованців.

У зв'язку з тим, що на сьогодні рівень економіки країни не дозволяє виділити достатню кількість коштів на розвиток мережі фізкультурно-оздоровчого призначення, у запропонованій номенклатурі розрахунковий кількісний показник прийнятий за нижньою межею.

Так, у містах на 10 тис. жителів ці фізкультурно-оздоровчі споруди можуть бути розміщені у громадському центрі, а у містах на 20–30 тис. жителів частина нормативної площі може бути винесена з центру міста і

використана для створення додаткового центру фізкультури. Як правило, такий периферійний центр буде використовуватися дитячим контингентом населення для фізкультурно-оздоровчих занять у позаурочний час, хоча можливо використання цих площ для створення дитячо-юнацьких спортивних шкіл.

Запропонована номенклатура підприємств і закладів обслуговування буде сприяти можливості удосконалення системи обслуговування малих міст, головним елементом яких є громадський центр. Особливостями такого центру є: взаємодія з об'єктами соціальної інфраструктури розселення; функціональна інтеграція підприємств і закладів різних видів обслуговування, просторова інтеграція громадських центрів із забудовою та створення своєрідного середовища малих міст.

Вибір рішень архітектурно-планувальної організації громадських центрів малих міст рекомендується проводити згідно з їх функціональною типологією, забезпечуючи диференціацію вимог щодо змісту і складу функцій міжселенного і загальноміського обслуговування та номенклатури підприємств і закладів обслуговування.

Висновки. Проведені дослідження свідчать, що проблема розвитку та удосконалення системи обслуговування у малих містах повинна бути вирішена на основі створення громадських центрів для забезпечення життєдіяльності територіальних громад.

Вивчення закономірностей і тенденцій формування громадських центрів у малих містах показало, що важливу роль у цьому процесі відіграють соціально-містобудівні параметри розвитку кожного малого міста, які включають комплекс факторів та умов, що відображають типологічні характеристики функціонування цих міст у системі розселення (група зовнішніх факторів) і особливості їх «власного» середовища (група внутрішніх факторів).

Вибір оптимальних рішень функціональної організації громадських центрів рекомендується проводити відповідно до їх структурно-функціональної типології, яка забезпечить диференціацію вимог щодо змісту і складу функцій міжселенного і загальноміського обслуговування, номенклатури закладів і підприємств обслуговування залежно від ступеня розвитку системоутворюючих функцій кожного малого міста.

Список літератури

1. Закон України «Про планування і забудову територій» від 20 квітня 2000 р. № 1699-ІІ.
2. *Загальнодержавна* програма розвитку малих міст. Затверджена Законом України від 4 березня 2004 р. № 1680-ІV.

3. *Украина. Устойчивое развитие населенных пунктов и обеспечение населения жильем. Национальный доклад на Второй всемирной конференции ООН по населенным пунктам (ХАБИТАТ-II) / В.Н. Гусаков, Л.Х. Муляр, Т.С. Нечаева, В.Ф. Присяжнюк, Г.А. Урусов, Д.Н. Яблонский.* – К.: Ковчег-95, 1996. – 76 с.
4. *Белоконь Ю.Н. Региональное планирование (теория и практика) / Ю.Н. Белоконь.* – К.: Логос, 2003. – 246 с.
5. *Регіональний розвиток та просторове планування територій: досвід України та інших держав-членів Ради Європи / В.С. Куйбіда, В.А. Негода, В.В. Толкованов.* – К.: ТОВ «ПЦ «Крамар», 2009. – 176 с.
6. *Хорев Б.С. Проблемы городов / Б.С. Хорев.* – М.: Мысль, 1978. – 428 с.
7. *Косицкий Я.В. Основы теории планировки и застройки городов / Я.В. Косицкий, Н.Г. Благовидова.* – М.: Архитектура-С, 2007. – 213 с.
8. *Айлікова Г.В. Деякі особливості підходу до виконання генеральних планів малих та середніх міст / Г.В. Айлікова // Перспективні напрямки проектування житлових та громадських будівель. Спеціальний випуск: «Комплексний розвиток житлового середовища». Зб. наук. праць.* – К.: КиївЗНДІЕП, 2006. – С. 115–119.
9. *Астаулова Г.І. Соціальні проблеми розвитку малих та середніх міст України / Г.І. Астаулова // Перспективні напрямки проектування житлових та громадських будівель. Спеціальний випуск: «Комплексний розвиток житлового середовища». Зб. наук. праць.* – К.: КиївЗНДІЕП, 2006. – С. 112–114.
10. *Дідик В.В. Планування міст: Підручник / В.В. Дідик, А.П. Павлов.* – Львів: Вид-во НУ «Львівська політехніка», 2006. – 412 с.
11. *Лихолат В.А. Функционально-пространственная организация центров обслуживания в малых городах (на примере городов Украины): автореф. дис. ... канд. арх.: 18.00.02 «Архитектура зданий и сооружений» / Валентина Андреевна Лихолат.* – К., 1991. – 22 с.
12. *Пронин Е.С. Формирование городских центров / Е.С. Пронин.* – М.: Стройиздат, 1983. – 153 с.
13. *Куцевич В.В. Предложения по формированию общественных центров малых городов / В.В. Куцевич // Жилищное строительство.* – М., 1993. – С. 11–13.
14. *Куцевич В.В. Сучасні тенденції в організації мережі об'єктів соціокультурного призначення / В.В. Куцевич // Досвід та перспективи розвитку міст України «Культурологічні аспекти містобудування». Зб. наук. праць.* – К.: ДП УДНДІПМ «Діпромiсто» ім. Ю. Білоконя, 2013. – Вип. 24. – С. 47–54.
15. *Куцевич В.В. Объекты общественного обслуживания в нижних этажах жилых домов / В.В. Куцевич // Жилищное строительство.* – М., 1991. – № 1. – С. 13–15.