



С. И. Берестнев

РАСКОПКИ КУПЬЕВАХСКОГО КУРГАННОГО МОГИЛЬНИКА

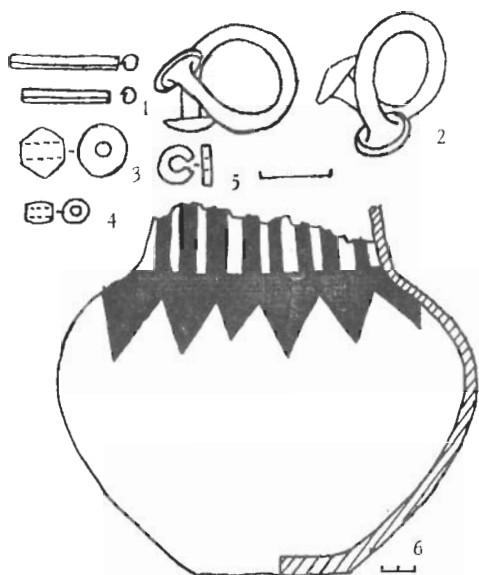


При проведении полевых сезонов 1992 - 1993 гг. лесостепной экспедицией Харьковского университета исследовался курганный могильник у с. Купьеваха в Богодуховском районе Харьковской области. Могильник находится на высокой надпойменной террасе правого берега р. Березовки, в 0,4 км к востоку от села. К началу раскопок в составе некрополя насчитывалось 76 насыпей, расположенных неправильной цепочкой в общем направлении запад — восток. Исследовано 15 курганов, в которых выявлено 22 захоронения: 3 — срубной культуры, 1 — киммерийское,

17 — скифских, 1 — неопределенной культурной принадлежности. Один курган (№ 20) был насыпан над срубным захоронением, позднее разрушенным впускным скифским; в его насыпь были впушены еще два срубных погребения. Погребенные были уложены скорченно на правом (п. 1) и левом (п. 2) боку, головами на северо-восток и восток и сопровождалась сосудами баночной формы. Курган № 15 насыпан над киммерийским захоронением, произведенным в яме подпрямоугольной формы размерами 4,0 x 1,8 x 1,3 м, ориентированной в широтном направлении. Погребение парное, костяки погребенных, потревоженные ходами землероек, головами были ориентированы на запад. В погребении найдены височные кольца из электра, сопущие в один оборот, с окончаниями в виде равновесных выпуклых шляпок, прошивки из тонкой золотой пластины, каменные и костяные бусы, развал сосуда с орнаментом, пацесненным красной краской (см. рисунок).

Один из курганов (№ 5) не содержал погребения. Наличие подковообразного ровика с кострищами на дне, многократность досыпок, одна из которых придала кургану антропоморфную форму, позволяют предполагать культовый характер сооружения. Представляет интерес погребение в кургане № 16. Вначале на древнем горизонте, на площади 6,0 x 6,5 м, была сожжена слой травы или камыша, затем в центре зольного пятна вырыта могильная яма 3,75 x 2,45 x 1,7 м, ориентированная в широтном направлении. На дне расчищен деревянный «идол» в виде отесанного с четырех сторон бревна длиной 2,02, шириной 0,45, толщиной 0,20 м; восточный конец стесан на конус, западный — слегка заужен и образует выступ — голову, подчеркнутую поперечным пропилом. Погребение сопровождалось костями конечностей теленка и фрагментами амфоры.

Десять курганов были насыпаны над скифскими захоронениями, как правило, обрабленными еще в древности. В двух случаях скифские погребения были впушены в насыпи эпохи поздней бронзы (к. № 20) и киммерийского времени (к. № 15) и сопровождались досылками, значительно увеличившими размеры курганов. В трех случаях погребения были впушены в насыпи скифского времени (курганы № 10, 12, 20). Впускные погребения совершались в мелких материковых ямах, удлиненно-прямоугольной в плане формы, имеющих дощатое перекрытие, и сопровождалась лепными сосудами и колчанными наборами бронзовых наконечников стрел, находившимися на перекрытиях



могил (курганы № 10, 12). Ямы основных захоронений больших размеров, прямоугольной или подквадратной в плане формы, глубиной от 1,2 до 2,0 м, как правило, имели продольное или поперечное перекрытие из бревен, плах или толстых досок. Зафиксированы дощатая облицовка стенок ямы (к. № 19) и остатки бревенчатой срубной конструкции (к. № 18). В нескольких случаях обнаружены ямки от опорных столбов. В трех погребениях находились костяки социально зависимых лиц, находившиеся у одной из стенок ямы и не потревоженные при ограблении. Они были уложены вытянуто на спине или небрежно сброшены в яму, головами на север (к. № 15, п. 2; к. № 18, п. 1) и северо-запад (к. № 17). Остатки костей основных погребенных позволяют установить, что чаще всего они были уложены **головами на запад** или северо-запад. **Погребальный инвентарь** представлен предметами защитного и наступательного вооружения: пластинчатыми доспехами, колчанскими наборами бронзовых накопечников стрел, железными мечом и кинжалом, железными накопечниками копий, керамикой, в том числе импортной, греческой, украшениями, предметами обихода.

Хронологический диапазон исследованных погребений — VII - IV вв. до н. э.

