



В. В. Майко, А. В. Гаврилов

Средневековые изделия финно-угорского типа из восточного Крыма



Из Крымских частных коллекций происходят три средневековых предмета, найденные в последние годы на территории Белогорского района Автономной Республики Крым близ сел Красноселовки и Голованевка. К сожалению, все они были обнаружены в подъемном материале и археологический контекст находок не ясен. Тем не менее, уникальность изделий для средневековой Таврики дает возможность остановиться на их характеристике подробнее.

Первый предмет представляет собой плоский бронзовый гребень шириной 5,2 и высотой 4,2 см. Верхняя часть изделия выполнена в виде стилизованных изображений головок коней, смотрящих в разные стороны. Поверхность самого предмета, имеющего по бокам симметричные выступы, украшена с двух сторон полностью совпадающим орнаментом в виде рельефных концентрических окружностей, образующих в центре ромб (рис. 1, 1).

Несмотря на тщательную проработку зубьев публикуемого предмета и его относительно крупные для амулетов размеры, вероятнее всего, его следует, все же, отнести к группе языческих привесок-оберегов в виде миниатюрных бронзовых гребней. При этом считается, что образ коня подчеркивал у них функцию оберега [1, с. 165]. По мнению Б. А. Рыбакова, иногда в общей трактовке гребешка ощущается нечто вроде контура двуглавого орла, хотя головы существ не похожи на птичьи [2, с. 544]. Типична для подобных амулетов и система кружковой (солярной) орнаментации [3, с. 55–63]. Насколько нам известно, аналогии ему на территории Крыма пока отсутствуют.

Археологические исследования свидетельствуют, что подобные амулеты заклиательной магии, имеющие вид миниатюрных предметов быта, входили в состав сложносоставных нагрудных, плечевых или поясных украшений, характерных для сельского населения Древней Руси (рис. 1, 7–9). Найдены они только в женских погребениях [1, с. 155–156; 4, с. 12].

Не исключено, конечно, что, несмотря на полифункциональность гребней-подвесок и их утилитарное назначение, первостепенное значение имела их магическая функция и, заняв свое место в костюме, они становились амулетами [4, с. 2–13]. Однако, в отличие от арочных шумящих подвесок, амулеты-гребни все же трудно рассматривать в качестве этномаркирующих предметов. Б. А. Рыбаков считал, что гребни в виде амулетов следует рассматривать как гигиенически-медицинский профилактический оберег от тех видимых и невидимых носителей болезней, определяемых народом как враги человека [2, с. 544]. При этом ромб в центре композиции, присутствующий и на

публикуемом предмете из восточного Крыма, ассоциировался исследователем со схематическим изображением земли [2, с. 545].

Исследователями была раскрыта семантика этих изделий, определено их назначение в качестве оберегов и установлен стандартный характер массовых разновидностей амулетов, в том числе и гребней-подвесок, свидетельствующий о весьма ограниченном числе мест их производства [5, с. 458; 6, с. 122–140; 7, с. 88–99; 8, с. 151–157] (рис. 1, 3–6). По обоснованному мнению Л. А. Голубевой, миниатюрные привески-гребни по своему происхождению связаны именно с той культурной средой, мастера-ювелиры которой наладили производство общераспространенных форм амулетов. Поэтому особенно интересным представляется устанавливаемый на основе картографического анализа довольно ограниченный ареал зооморфных гребней в полосе между Верхним Поднепрорьем, р. Угрой и р. Москвой [1, с. 155–156].

На территории расселения финно-угров металлические гребни-подвески, нижняя часть которых имитирует зубья гребня, в свое время были разделены Л. А. Голубевой на 4 типа [9, с. 60]. Стилистически наиболее близок нашему изделию тип 2, представленный изделием размером 5 × 3,5 см, происходящим из погребения 701 Танкеевского могильника [10, табл. XVII, 21; 9, с. 61, рис. 22, 3]. Однако он сильно отличается от нашего экземпляра, прежде всего, схематичностью исполнения. Функционально это только амулет.

Отличаются финно-угорские гребни-подвески и от славянских амулетов [9, с. 61, рис. 22, 4], представленных несколькими вариантами одного и того же типа. На территории Руси обнаружено не менее 16 экз. гребней, происходящих из девяти сельских кладбищ и одного городского центра — Серенска. В 7 из 12 погребений они найдены совместно с коньками-подвесками [1, с. 155–156; 11, с. 30]. Не исключено, что на территории Древней Руси существовали и гребни-амулеты, полностью копирующие двусторонние костяные и деревянные гребни. Наиболее яркий пример — находка фрагмента подобного изделия, обнаруженного при раскопках слоев XII—XIV вв. Рюрикова городища на Новгородчине [12, с. 73, № 151] (рис. 1, 2). Однако, исходя из размеров предмета, использовать его в качестве утилитарного гребня было затруднительно.

Наивысшей точки развития украшения-амулеты достигают на рубеже X—XI вв., когда даже предметы быта и орудия труда, входившие в состав костюма (гребни, копоушки, туалетные коробочки, ложки, игольники), почти полностью лишаются своей практической роли, дополняясь шумящими привесками. Именно в это время и получают распространение бронзовые подвески-амулеты, только имитирующие гребни, целиком лишённые утилитарного назначения [4, с. 12–13]. Согласно наблюдениям Н. Б. Крыласовой, наиболее ранние зооморфные гребни VIII—X вв. часто встречаются в женских погребениях, где помещались на правую косу. Реже такие гребни присутствуют в мужских погребениях, где они находились на поясе [4, с. 12–13].

К сожалению, исходя из характера находки, датировать гребень-подвеску из восточного Крыма в узких хронологических рамках сложно. В материалах памятников крымского варианта салтово-маяцкой культуры подобные находки отсутствуют. Вместе с тем, именно в материалах указанной культуры проявилось наибольшее влияние финно-угорского этноса. Это и некоторые особенности погребального обряда, и предметы материальной культуры, и образцы каменной пластики, и данные топонимики [13, с. 141–145]. В Таврике в раннесредневековых погребениях обнаружен целый ряд предметов, уходящих своими корнями в финно-угорский мир или являющихся прямым финно-угорским импортом на территории полуострова. Речь идет,

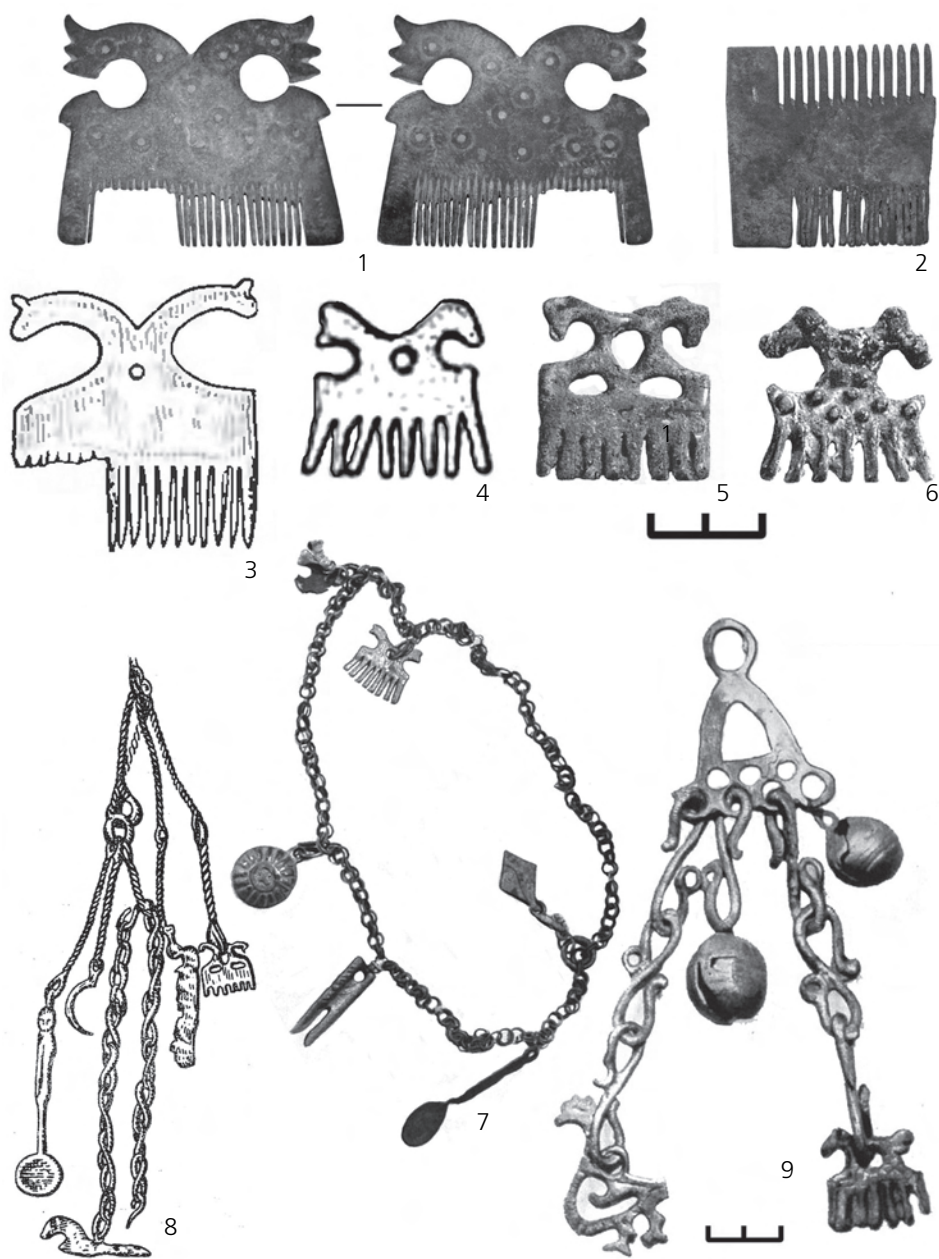


Рис. 1. Бронзовые амулеты-подвески в виде гребня из восточного Крыма и их аналогии:

1 – восточный Крым (фото А. В. Гаврилова); 2 – Рюриково городище Новгородчина (по: [12, с. 73, № 151]); 3 – Вщиж (по: [1, с. 259, табл. 13, 13]); 4 – с. Бисерово, Московская область (по: [1, с. 340, табл. 94, 2]); 5 – с. Вlazовичи, Черниговщина (по: [18, с. 14, рис. 21]); 6 – с. Бочарово, Смоленщина (по: [18, с. 14, рис. 22]); 7 – с. Бисерово, Московская область (по: [18, с. 15, рис. 23]); 8 – с. Вlazовичи, Черниговщина (по: [2, с. 540, рис. 90]); 9 – с. Бочарово, Смоленщина (по: [18, с. 12, рис. 16])

Fig. 1. Bronze amulets-pendants as a comb from east Crimea and their analogy:

1 – east Crimea (photo A.V. Gavrilov); 2 – Rurikovo settlement Novgorod Area (by: [12, с. 73, № 151]); 3 – Vshchzh (by: [1, с. 259, табл. 13, 13]); 4 – Biserovo, Moscow Area (by: [1, с. 340, табл. 94, 2]); 5 – Vlazovichi, Chernigov Area (by: [18, с. 14, рис. 21]); 6 – Bocharovo, Smolensk Area (by: [18, с. 14, рис. 22]); 7 – Biserovo, Moscow Area (by: [18, с. 15, рис. 23]); 8 – Vlazovichi, Chernigov Area (by: [2, с. 540, рис. 90]); 9 – Bocharovo, Smolensk Area (by: [18, с. 12, рис. 16])

прежде всего, о коньковой привеске, обнаруженной в грунтовой могиле у подножия городища Тепе-Кермен в юго-западном Крыму (Бахчисарайский район) [13, с. 142]. Известны в Крыму и коньковые подвески в виде скачущих лошадок, характерные для Волго-Камья [13, с. 143, рис. 56, 19, 20].

В материалах памятников салтово-маяцкой культуры Подонья известны так же только раннесредневековые коньковые подвески, соответствующие одному из вариантов коньковых подвесок Верхнего Прикамья [14, с. 87]. Наибольшая их коллекция происходит из могильников по обряду трупосожжения, в частности Сухогомольшанского [15, с. 134–135¹].

Вероятнее всего, публикуемый предмет из восточного Крыма предварительно можно датировать в рамках второй половины X—XIII вв. и связать с частичной инфильтрацией на полуостров носителей финно-угорских культурных традиций и в этот хронологический период.

Сказанное подтверждает и еще одна уникальная находка, обнаруженная на той же территории, что и гребень-подвеска. Это изделие в виде стилизованного изображения головы животного, вероятно волка, со схематическим прямоугольным туловищем и крупной петлей для подвешивания. Ширина предмета 11,8 см при высоте 5,7 см (рис. 2, 1).

В отличие от проанализированного выше гребня-подвески, отнести его к амулетам-оберегам с уверенностью сложно. Прямые аналогии ему отсутствуют не только на Крымском полуострове, но и на других территориях Восточной Европы. Тем не менее, среди разнообразных амулетов Древней Руси выделяется целая группа изделий, имитирующих разнообразных животных. Это, прежде всего, т. н. коньки-подвески или утко-кони, изготовленные в основном из рога с отверстием в центре изделия. Л. А. Голубевой они выделены в тип 3, отличающийся низким длинным туловищем, высокой массивной шеей и крупной, хорошо проработанной головой [9, с. 110, табл. 24, 1, 2, 4, 5, 8–17; 1, с. 340, табл. 94, 6]. Известны они в частности в Волго-Вятском Междуречье, характерны для марийских древностей IX—XI вв. [16, с. 140, рис. 26, 3–9], встречаются и на других территориях Древней Руси [2, с. 551, рис. 93]. Использовались они как самостоятельно, вплетаясь в косы [16, с. 140], так и входили в состав сложносоставных амулетов, в том числе совместно с гребнями-подвесками (рис. 1, 8).

Среди амулетов-подвесок известны и стилизованные фигурки других различных животных с разнообразными петлями для подвешивания. Это подвески в виде рысей [2, с. 549, рис. 92], лосей или оленей [1, с. 340, табл. 94, 14]. Однако все приведенные аналогии стилистически значительно отличаются от рассматриваемого изделия из восточного Крыма, что делает его пока уникальным. Тем не менее, предварительно и его можно рассматривать как амулет-подвеску и датировать в общих хронологических рамках второй половины X—XIII вв.

К рассмотренным выше амулетам можно условно отнести третью находку, обнаруженную на той же территории Крыма. Это бронзовый подсвечник в виде литого, подправленного резцом стилизованного изображения человека. Голова, переходящая в высокий массивный пирамидальный штырь, проработана только в общих чертах, контуры лица схематичны. Условно показанные руки согнуты в локтях и подняты, ноги, соединенные на месте ступней, разделены вытянутым овальным отверстием, талия подчеркнута рельефным поясом. Орнаментация подсвечника

¹ Там же приведен современный перечень известных аналогий, проанализирована территория их распространения и этническая атрибуция.



Рис. 2. Бронзовый амулет в виде волка (?) и антропоморфный подсвечник из восточного Крыма и его аналогия из Херсонеса:

1 — восточный Крым (фото А. В. Гаврилова); 2 — восточный Крым (фото А. В. Гаврилова); 3 — Херсонес (по: [17, с. 225, № 173]).

Fig. 2. Bronze amulet as a wolf(?) and anthropomorphous candlestick from east Crimea and his analogy from Chersoneses:

1 — east Crimea (photo A. V. Gavrilov); 2 — east Crimea (photo A. V. Gavrilov); 3 — Chersoneses (by: [17, с. 225, № 173]).

в виде концентрических окружностей практически полностью повторяет орнаментацию рассмотренного выше гребня-подвески. Дополнена она только неглубокой насечкой по контуру верхней части предмета. На месте груди и спины, окружности так же расположены в виде ромба (рис. 2, 2). Ширина изделия 3,4 см, высота 9,3 см.

Наиболее близкая аналогия изделию происходит из раскопок Р. Х. Лопера 1913 г. в Херсонесе (рис. 2, 3). Это фрагмент бронзового подсвечника IX—X вв. в виде скульптурного изображения всадника в маленькой островеерхой шапочке. Как и на публикуемом экземпляре, она переходит в высокий массивный пирами-

дальний штырь. Ноги широко расставлены, но не соединены. Главное отличие заключается в декорировании доспехов и головного убора гравировкой [17, с. 225, № 173; с. 510]. Помимо этого, по сведениям И. А. Баранова, в Таврике найдены еще четыре бронзовые изваяния. Все статуэтки отлиты в технике восковой модели и подправлены резцом. Исследователь считал, что они представляют собой шаманов в момент ритуальной пляски и связывал появление предметов с финно-угорским влиянием [13, с. 144; рис. 58]. Однако в отличие от подсвечника их раскопок Р. Х. Лепера, функциональное их назначение было различным. Стилистически они мало напоминают рассматриваемое изделие из восточного Крыма. Не исключено, что последнее можно рассматривать в виде антропоморфного подсвечника, так же связанного с финно-угорскими традициями и датировать предмет в рамках второй половины X—XIII вв.

Таким образом, уникальные пока находки ритуальных изделий с территории восточного Крыма впервые позволяют поставить вопрос о проникновении финно-угорских традиций в средневековую Таврику не только в салтово-маяцкий период, но и в средневизантийское время.

Ключевые слова: Восточный Крым, X—XIII вв., подвески-амулеты, язычество, финно-угры.

ЛИТЕРАТУРА

1. Голубева Л. А. Амулеты // Археология. Древняя Русь. Быт и культура. — М., 1997.
2. Рыбаков Б. А. Язычество Древней Руси. — М., 1988.
3. Рябинин Е. А. Языческие привески-амулеты Древней Руси // Древности славян и Руси. — М., 1988.
4. Крыласова Н. Б. Материальная культура и быт средневекового населения Пермского Предуралья. Автореферат диссертации на соискание ученой степени доктора исторических наук. — СПб., 2007.
5. Рыбаков Б. А. Ремесло Древней Руси. — М., 1948.
6. Журжалкина И. П. Датировка древнерусских привесок-амулетов // СА. — 1961. — № 2.
7. Успенская А. В. Нагрудные и поясные привески // Тр. ГИМ. — Вып. 43. — М., 1967.
8. Седов В. В. Амулеты-коньки из древнерусских курганов // Славяне и Русь. — М., 1968.
9. Голубева Л. А. Зооморфные украшения финно-угров // САИ. — 1979. — Вып. Е1–59.
10. Казаков Е. П. Погребальный инвентарь Танкеевского могильника // Вопросы этногенеза тюркоязычных народов Среднего Поволжья. — Казань, 1971.
11. Рябинин Е. А. Зооморфные украшения древней Руси X—XIV вв. // САИ. — 1981. — Вып. Е1–60.
12. Меч и златник: К 1150-летию зарождения Древнерусского государства: Каталог выставки. — М., 2012.
13. Баранов И. А. Таврика в эпоху раннего средневековья. Салтово-маяцкая культура. — К., 1990.
14. Голубева Л. А. Коньковые подвески Верхнего Прикамья // СА. — № 3. — 1966.

15. *Аксенов В. С., Михеев В. К.* Население хазарского каганата в памятниках истории и культуры. «Сухогомольшанский могильник VIII—X вв.». Хазарский альманах. Т. 5. — К.; Х., 2006.
16. *Архипов Г. А.* Марийцы IX—XI вв. К вопросу о происхождении народа. — Йошкар-Ола, 1973.
17. *Наследие* Византийского Херсона. — Севастополь; Остин, 2011.
18. *Рыбаков Б. А.* Декоративно-прикладное искусство Руси X—XIII веков. Иллюстрированный альбом. — Л., 1971.

Ключові слова: Східний Крим, X—XIII ст., підвіски-амулету, язичництво, фінно-угри.

Key words: East Crimea, X—XIII century, pendants-amulets, paganism, Finno-Ugrian.

