



М. С. Сергеева

К вопросу о внешнем факторе развития художественной резьбы по кости в Южной Руси



пециального всестороннего изучения заслуживает художественная резьба по кости в Киевской Руси, которая является одним из заметных направлений древнерусского декоративно-прикладного искусства. Результатом обращения автора к данной проблеме стало появление серии работ, освещающих ее разные аспекты — от общего обзора имеющихся артефактов и анализа отдельных категорий находок до техники орнаментации косторезной продукции [1; 2; 3; 4; 5, с. 125–152; 6; 7]. Настоящая работа, посвященная культурно-историческому аспекту развития художественной резьбы по кости, является продолжением разработки данной темы. Ее задача — выявление роли культурных контактов в развитии косторезного ремесла в Южной Руси.

Наиболее ранние образцы художественной резной кости датируются X в. На раннеславянских памятниках этот вид артефактов практически отсутствует, не считая единичных экземпляров, происхождение которых остается под вопросом. Основная масса изделий из кости, встречающаяся практически на всех славянских поселениях, представлена примитивными орудиями труда. Не найдено следов стационарного косторезного производства VII—IX вв. Таким образом, генетическая связь древнерусского косторезного ремесла с позднеримским, представленным на территории Восточной Европы такими крупными памятниками, как Большая Снитынка в Поднепровье [8] и Замятнинский археологический комплекс в Подонье [9], отсутствует.

Становление косторезного ремесла в Киевской Руси связано с началом развития древнерусского ремесленного производства, первый этап которого, по Б. А. Колчину, приходится на X — 20–30-е гг. XII в. [10].

Значительную часть изделий из костных материалов (кость, рог), датирующихся в рамках X в., дают курганные могильники (Киев, Шестовица, Чернигов), однако художественные изделия встречаются также в жилых слоях X — первой половины XI в. различных древнерусских населенных пунктов (Киев, памятники Черниговщины, Воинская Гребля и др.).

Изучение данных артефактов позволяет выделить два важных момента: 1) в декоративном оформлении изделий рассматриваемого времени практически отсутствует местная специфика; 2) художественные изделия из кости и рога появляются в сформированном виде, не имея корней в местном декоративно-прикладном искусстве предшествующего времени. Это наводит на мысль, что основополагающую роль в становлении художественной обработки кости в Южной Руси сыграло влияние со стороны регионов, где формирование косторезного ремесла как отдельной специализированной отрасли началось раньше.

В качестве генератора художественных идей, получивших распространение в Киевской Руси в X в., прежде всего, следует назвать отдельные регионы Северной Европы

(Скандинавия, Прибалтика), откуда в IX—X вв. идет мощный культурный импульс в южном направлении. Северные приоритеты в историко-культурных связях до начала христианизации древнерусского государства в конце X в. и усиления влияния византийского искусства обусловили достаточно широкое распространение в Южной Руси вещей североευропейского облика. Этому во многом способствовало бытование на широкой территории Восточной Европы единой дружинной культуры — синкретической, но базирующейся прежде всего на североευропейских, особенно скандинавских, традициях. Это не могло не сказаться на эстетических предпочтениях населения Киевской Руси рассматриваемого периода.

В числе изделий, связанных с североευропейскими традициями, можно назвать некоторые орнаментованные наборные гребенки, накладки, роговые остроконечники с зооморфными завершениями. Из киевских находок отдельно следует упомянуть две. Первая из них — хорошо известная ложечка с гравированной плетенкой на ручке [11, табл. 1XVII; 5, табл. 140, 1], возможно, связанная с северо- или центральноевропейскими традициями. Вторая — изделие из рога с зооморфным завершением [12, рис. 14, 1; 13, рис. 36], которое, вероятнее всего, является импортом или изготовлено уже в Киеве, но мастером-мигрантом. Оба предмета происходят из погребений могильника в районе Десятинной церкви (рис. 1: 1, 2).

В. Н. Зоценко не без оснований указывает на североευропейские аналогии для целого ряда киевских гребенок [14, с. 128–129]. На североευропейское происхождение некоторых южнорусских гребенок может указывать их декор, базирующийся на прямолинейных геометрических композициях. О. А. Кондратьева в своей диссертации указывала на то, что орнамент, в основе которого лежит косой крест и его модификации, можно связывать с балто-скандинавскими центрами и датировать в рамках



Рис. 1. Изделия из кости и рога из древнерусских курганных погребений:

1 — ложечка с орнаментированной ручкой, Киев (по М. К. Каргеру [11]); 2 — изделие с зооморфным декором. Киев; 3–4 — фрагменты изделий. Шестовица (фото автора, Фонды ИА НАНУ)

Fig. 1. Objects of bone and antler from Old Rus' barrow graves:

1 — spoon with ornamented handle (after M. K. Karger [11]); 2 — object with zoomorphic ornament; 3–4 — fragmented items. Shestovitsa (photo by author, Funds of IA NASU)

IX—XI вв. [15, с. 15]. Позже эта же исследовательница отмечала, что изделия с диагональными и вертикальными крестами распространены вообще в Европе, включая Русь, хотя складывается впечатление, что западноевропейские материалы дают большее разнообразие таких орнаментов [16, с. 64]. С другой стороны, на всей территории Южной Руси широко распространены гребни с орнаментом, включающим цепочки циркульных окружностей. Такие гребни обнаружены в Киеве [5, табл. 32, 1–7], Воинской Гребле [17, табл. 1XX, 1–5; 18, рис. 14, 1–5, 7], на поселении Лесковое на Черниговщине [19, рис. 15, 1] и др. Гребни с циркульным орнаментом не связаны своим происхождением с каким-то конкретным регионом — они бытовали на всей территории Восточной Европы и за ее пределами. Следует отметить, что в Южной Руси до настоящего времени не зафиксировано масштабное производство гребенок, сопоставимое с тем, что прослеживается в Старой Ладоге, на некоторых памятниках Скандинавии и Северо-Западного Поморья, где отходы, заготовки и полуфабрикаты гребенок насчитывают сотни экземпляров. В ранний период практически отсутствуют также характерные местные типы, которые В. Е. Флерова считает признаком местного производства [20, с. 140].

К североевропейской художественной традиции восходит орнамент части декоративных накладок (рис. 1, 3, 4), декоративное оформление хорошо известных накладок на седло (?) из Киева [21, с. 361] и Шестовицы [13, fig. 148; 22, рис. 45, 3–4] и некоторые другие вещи. Не исключено, что часть этих изделий является импортом или изготовлена приезжими мастерами.

Степные культуры не оказали существенного влияния на художественную резьбу по кости, хотя в целом степные корни в косторезном деле прослеживаются достаточно отчетливо. Например, костяные детали в комплексе древнерусского вооружения однозначно являются наследием кочевых культур. Возможно, к южным прототипам восходит декор накладок на лук из Гульбища [23, рис. 11], хотя в целом подобный орнамент имеет достаточно широкое хождение (рис. 2: 1). Не исключено, что восточные образцы лежат в основе зооморфного декоративного оформления рукоятки с Киевского Подола [24, рис. 15; 5, табл. 161, 8, 62, 1]. Указанный предмет заслуживает самостоятельного исследования, но предварительно можно отметить, что завершение в виде конской головы укладывается в рамки мировоззрения и эстетических предпочтений кочевников (рис. 2: 3). Восточное происхождение имеют костяные пуговицы из Гульбища (рис. 2: 2), имеющие аналогии, прежде всего, в Средней Азии [25, с. 105–109]. Однако эти пуговицы с большим основанием можно относить к импорту, а не к продукции местного ремесла [6, с. 279]. В дальнейшем на Руси получает распространение другая разновидность полусферических пуговиц.

Влияние византийского мира на развитие косторезного ремесла в Южной Руси в указанный период практически не прослеживается. Сразу отметим, что изделия из кости, как происходящие из этой указанной культурно-исторической зоны, так и выполненные под влиянием византийских традиций, и в дальнейшем немногочисленны.

В развитии местного ремесла особое место занимает деятельность странствующих ремесленников, которые распространяли как творческие идеи, так и технологию обработки кости и рога. Тема странствующих ремесленников неоднократно поднималась в литературе [26; 27, р. 48–54; 28, с. 240; 29, с. 109 и др.]. Учитывая историческую ситуацию, можно допускать, что некоторые ремесленники мигрировали и поселялись в городах Южной Руси, где и проходила их дальнейшая деятельность. Именно такие ремесленники-мигранты могли сыграть решающую роль на этапе становления ремесла Киевской Руси, особенно на раннем этапе (IX—X вв.). С ними следует связывать формирование местной школы художественного ремесла, о чем свидетельствуют изделия, ориентированные на североевропейскую стилистику, но вряд ли являющиеся импортом. Логично допускать, что основателями этой школы были приезжие мастера.

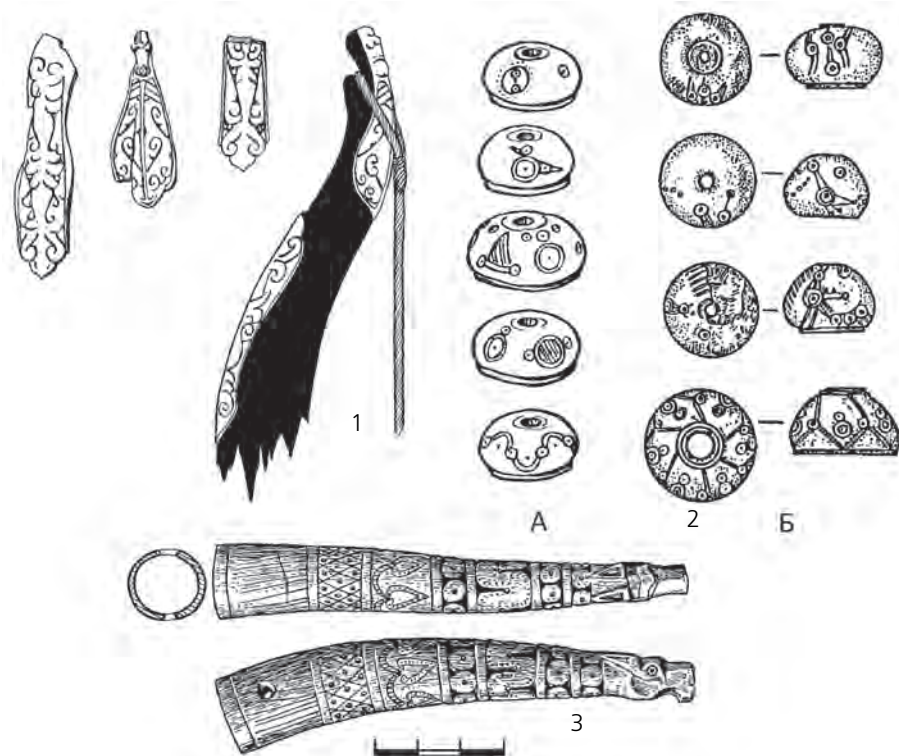


Рис. 2. Изделия из кости и рога. X в.:

1 — накладки на лук. Гульбище, Чернигов (по Б. А. Рыбакову [23]); 2 — А) пуговицы. Гульбище, Чернигов (по Б. А. Рыбакову [23]) и Б) аналогии из Средней Азии (по Н. Ю. Вишневской [25]); 3 — рукоятка. Киев

Fig. 2. Objects of bone and antler. Xth cent.:

1 — pad on the bow. Gulbische, Chernigov (after B. A. Rybakov [23]); 2 — А) buttons. Gulbische, Chernigov (after B. A. Rybakov [23]), and Б) analogy from Central Asia (after N. J. Vishnevskaya [25]); 3 — handle. Kiev

В XI в. и особенно в XII — первой половине XIII вв. художественное косторезное ремесло поднимается на новый уровень. Такая ситуация соответствует второму периоду развития древнерусского ремесла, который начинается, по Б. А. Колчину, в конце первой трети XII в. Для этого периода характерно развитие мелкотоварного производства, расширение ассортимента продукции, упрощение технологических операций и появление узкой специализации. Именно в XII в. древнерусское ремесло выходит на рынок. Формируются новые слои общества, связанные с ремеслом и торговлей [10, с. 243–244; 30, с. 390–391].

Маркером расцвета косторезного производства в Южной Руси в XII — первой половине XIII вв. является наличие стационарных косторезных мастерских в городах Южной Руси. В Киеве они насчитываются в значительном количестве [5, с. 13–28]. Их наличие дает основание связывать основную массу косторезной продукции, обнаруженной на древнерусских памятниках, в том числе художественной, с местным производством. Художественная резьба по кости в этот период в основном представлена декором утилитарных изделий местных косторезов: бытовых вещей, предметов вооружения, деталей одежды. Массовая продукция (пуговицы, гребни, ручки ножей и др.) в основном декорировалась достаточно простым контурным орнаментом, несложным в исполнении. Серийная продукция массового спроса практически одинакова на территории всей Руси и, шире, Восточной Европы. Однотипный линейно-геометрический

И
Л
Б
Л
С

орнамент, распространенный в косторезном деле, часто имеет общеевропейское распространение и является своего рода модой. Его популярность у косторезов обусловлена также простотой выполнения, что немаловажно с позиции удешевления продукции массового спроса.

Сказанное относится также к простейшему зооморфному декору, встречающемуся на некоторых изделиях массового спроса. Примером могут быть копоушки, оформленные резными орнитоморфными головками. Этот тип копоушек был универсален для всей территории Руси, что дает основания относить его к изделиям массового спроса, изготовлявшимся городскими ремесленниками на продажу. Согласно новгородской хронологии, разработанной Б. А. Колчиным, копоушки с орнитоморфными головками бытовали в сравнительно ограниченных хронологических рамках: со второй половины XI по 70-е гг. XII в. [31, с. 165, рис. 5]. При том, что традиция украшения различных изделий птичьими головками распространена достаточно широко в пространстве и во времени, непосредственные прототипы декора рассматриваемых копоушек пока остаются под вопросом.

Однако, несмотря на расцвет местного производства, роль внешнего фактора в распространении готовых изделий и творческих идей, остается значительной, учитывая интенсивные межкультурные контакты и миграции населения.

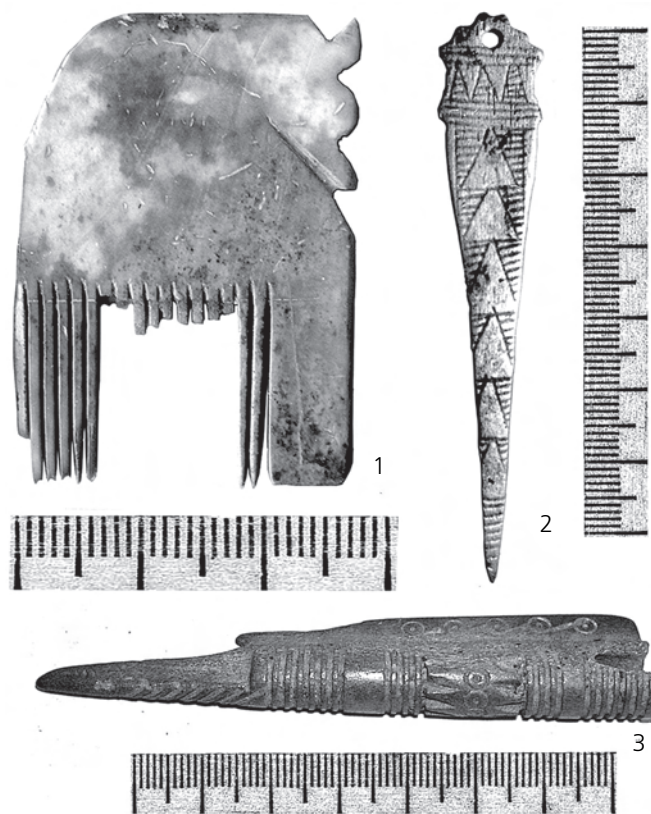


Рис. 3. Импортные изделия:

1 — гребень. Переяслав-Хмельницкий, раскопки 1945 г. (фото автора, фонды ИА НАНУ); 2 — копоушка. Киев, случайная находка; 3 — игольник, Киев

Fig. 3. Imported objects:

1 — comb. Pereyaslav-Khmelniitskiy, excavations in 1945 (photo by author, Funds of IA NASU); 2 — ear-cleaner. Kiev, accidental find; 3 — needle-case. Kiev

Среди продукции косторезного ремесла этого периода присутствуют вещи, в том числе художественные, выпадающие из южнорусской и вообще древнерусской косторезной традиции. В качестве примера можно привести несколько изделий финно-угорского облика: гребень с зооморфным оформлением из Переяслава-Хмельницкого (рис. 3: 1), копоушка из Киева [5, табл. 163, 4] с геометрическим орнаментом (рис. 3: 2). Упомянем также подвеску-уточку из Жовнина [32, с. 100, рис. 2: 34–35], генетически связаны скорее с финно-угорским миром [2, с. 289–290].

Вероятно, такие изделия попадали на территорию Южной Руси вместе с носителями культуры или же были импортом. Однако имеются изделия, связанные с той же традицией, но изготовленные на месте. Таковыми являются амулеты в виде ножен из Воинской Гребли [17, с. 111, табл. 1XXIV, 3]. Один из амулетов-ножен является полуфабрикатом [18, с. 143, рис. 21; 33, р. 566–567, fig. 3], что свидетельствует

о его местном изготовлении. Под вопросом остается происхождение киевского игольника в виде ножен (рис. 3: 3). Такие игольники, как и упомянутые выше амулеты, характерны для территории Северо-Восточной Руси, что дало основание авторам находки отнести его к импорту [34, с. 87, рис. 22, 1]. Однако возможно и его изготовление на месте по образцам, имевшимся в распоряжении мастера. В целом предметы, изготовленные по инокультурным образцам, единичны. Они связаны, вероятно, с мигрантами и не находят продолжения в местной традиции резьбы по кости.

Выявленные на одной из усадеб Киева остатки моржовых черепов и изделия из моржового бивня, а также изделия неместного облика из кости на той же усадьбе [35; 5, с. 39, рис. 2, 1, табл. 161, 3, табл. 163, 5, 6] свидетельствуют в пользу деятельности приезжих мастеров и в период расцвета местного ремесла в XII в.

Таким образом, влияние культурных контактов занимало важное место в развитии косторезного ремесла, в том числе художественного, и в период расцвета собственно ремесла. В этой связи особый интерес вызывают образцы художественных изделий из кости и рога со сложным, в том числе зооморфным, декором. Региональные особенности декора индивидуальных художественных изделий (возможно, выполненных на заказ) выражены более отчетливо, чем в массовой продукции, что сказывается как в трактовке фигуративных образов, так и в орнаментации. Примером может быть большая схематизация фигуративных изображений, чем на северных образцах и почти полное отсутствие в декоре южнорусских изделий прорезного (ажурного) орнамента, также более распространенного в Северной Руси [5, с. 125].

Особое внимание в рассматриваемом контексте следует уделить художественным изделиям с похожим декоративным оформлением, происходящим с разных территорий. В некоторых случаях есть основания говорить о каком-то едином источнике их происхождения. Это касается вещей с декором, выпадающим из местной изобразительной традиции и не имеющим широкого распространения, в том числе вне исследуемого ареала. Одним из примеров может быть подвеска из розетки оленьего рога с ажурным орнаментом, происходящая с городища Иван-Гора (современный Ржищев) [6, рис. 17]. Эксклюзивным является как материал (розетки в древнерусском косторезном ремесле использовались крайне редко), так и ажурный резной декор, не характерный для Южной Руси (рис. 4). Идентичная подвеска происходит из Подунавья [36, fig. 171].

Более информативными являются зооморфные изображения. Декорирование изделий косторезного ремесла зооморфными изображениями в Южной Руси имело достаточно ограниченное распространение. Зооморфный декор присущ в основном уникальным художественным вещам, вероятно, изготовленным на заказ. Такие вещи достаточно индивидуальны и дают основание говорить о творческом поиске отдельных мастеров-косторезов. В некоторых случаях наличие одинаковых или похожих изображений в декоративном оформлении нескольких вещей, происходящих с разных древнерусских памятников, позволяет поставить вопрос о едином прототипе для таких изображений.



Рис. 4. Подвеска с городища Иван-Гора
Fig. 4. Pendant from Ivan-Gora hillfort

Можно допускать различные пути распространения той или иной художественной идеи. В некоторых случаях представляется возможным более-менее конкретизировать происхождение вещей и их декоративного оформления.

Основные категории подобных изделий уже рассматривались в предыдущих работах автора [2, с. 287–288; 3; 4; 5, с. 141–142, 145–146;], поэтому здесь о них скажем только коротко. Особое внимание в связи с поставленным вопросом могут привлечь:

- 1) идентичные изображения птиц в контурной технике на фрагменте кости из Киева (случайная находка на берегу Днепра) [37, с. 329, рис. 146; 5, с. 141, рис. 55, 1а] и ручке ножа из Старой Рязани [38, рис. 131]. Оба артефакта не имеют четкой хронологической привязки ввиду того, что представляют собой случайные находки.
- 2) зооморфные застёжки (предположительно детали конской узда), выполненные в одном стиле, происходящие из Киева [39, рис. 3, 1; 5, рис. 55, 2а], Вышгорода (полуфабрикат) [5, рис. 55, 2б] и Шестовицы [40, рис. 7, 32]. Могут датироваться по полуфабрикату из Вышгорода, происходящему из комплекса XI в. [41, с. 13–14].
- 3) игольники в виде рыбки, происходящие из Новгорода [42, рис. 17, 6], Ржищева [3; 43, с. 262, рис. 1, 14] и Чернигова [44, рис. 1]. Датируются второй половиной XII в.

Указанные группы изделий можно рассматривать в контексте разных путей распространения художественной продукции на территории Руси. Кость из Киева с выгравированными на ней птицами вызывает отдельный интерес ввиду того, что она не является изделием в собственном смысле этого слова (рис. 5: 1А). Вырезанная на ней птица, скорее всего, является примером копирования какого-то исходного изображения, послужившего также образцом для декора ручки из Старой Рязани (рис. 5: 1Б). Не исключено, что в данном случае мы имеем рисунок, скопированный мастером для дальнейшего использования в работе. В этом случае описанную кость в функциональном отношении правомерно сопоставлять с костями с резными изображениями, распространенными в североевропейских древностях, известными в литературе как *motif-pieces*. Функции таких костей могли быть разными, но некоторые из них интерпретируются как тренировочные работы или копии образцов изображений [45, р. 169–170]. В культуре Древней Руси *motif-pieces* не нашли распространения. На территории Южной Руси они представлены единичными экземплярами, при этом по характеру изображений можно предположить их инокультурное (преимущественно скандинавское или, шире, североевропейское) происхождение [14, с. 137–138]. Вероятно, древнерусская традиция предполагала использование для копирования непрочных органических материалов, таких как кожа или береста, однако описанный выше фрагмент кости с изображением птицы может свидетельствовать о возможности спорадического использования костей с указанной целью также и древнерусскими мастерами.

Общий стиль исполнения и некоторые особенности построения фигуры (в частности, своеобразный наклон головы) позволяют предполагать единый прототип для обоих изображений. Авторство одного мастера здесь возможно, но не бесспорно.

Что касается игольников в виде рыбы (по крайней мере, совершенно идентичных экземпляров — ржищевского и новгородского), то учитывая практически полную стилистическую идентичность изображений из Новгорода и Ржищева (рис. 6: 1А, Б), наиболее вероятно, что эти изделия принадлежали одному мастеру. Об общности происхождения данных изделий свидетельствует и достаточно необычная тематика изображения — изображение рыбы не нашло широкого распространения в древнерусском искусстве [4, с. 25–26]. Обращение к нему, таким образом, это не копирование популярного образа и может свидетельствовать о каком-то индивидуальном интересе. Сказанное позволяет ставить на этом примере вопрос о путях распространения продукции одной мастерской. Учитывая полное тождество изделий, следует предполагать, что они изготавливались примерно одновременно или в течение

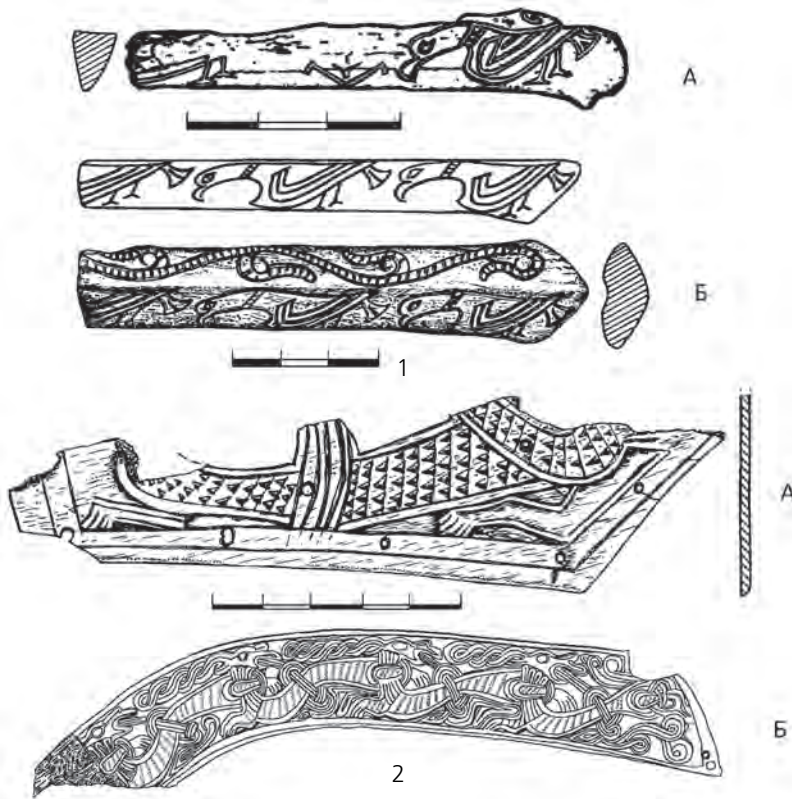


Рис. 5. Группы похожих зооморфных изображений:
 1 – гравированные птицы. А – фрагмент кости, Киев; Б – ручка, Старая Рязань (по В. П. Даркевичу, В. Г. Борисевичу [38]); 2 – изображения фантастических зверей (грифонов). А – декоративная накладка из кости. Киев; Б – аналогичные изображения на деревянном бруске. Новгород (по Б. А. Колчину [46])

Fig. 5. Groups of similar zoomorphic images:
 1 – engraved birds. 1 – fragment of bone, Kiev; 2 – handle. Staraya Ryazan (after V.P. Darkevich, V.G. Borisevich [38]); 2 – images of fantastic beasts (griffins). 1 – decorative plate of bone. Kiev; 2 – similar image on a wooden beam. Novgorod (after B. A. Kolchin [46])

короткого отрезка времени. Черниговский экземпляр, имеющий стилистические отличия (рис. 6, 1B), может быть как местной копией изделий указанного типа, так и изделием того же мастера, изготовленным раньше или позже первых двух. Возможны два пути распространения этих изделий: миграции самого мастера или попадание в разные города путем торговли.

Что касается застежек недоуздка с зооморфным декором (рис. 6: 2), то они, скорее всего, являются примером использования звериного образа в рамках единой изобразительной традиции. Еще одним примером использования традиционных образов является накладка с изображением фантастического существа из Киева [5, с. 42–43; табл. 161, 9; 62, 5]. Она не имеет точных аналогий среди изделий из кости, однако изображение на ней возможно связывать с определенной изобразительной традицией, что может помочь в поисках прототипа для него.

Образ грифона имеет переднеазиатские корни. В средневековом искусстве Европы, Византии, Ближнего Востока он получил широкое распространение. Однако если основная масса изображений представляет стоящего грифона, на рассматриваемой накладке мы видим полужащее существо (рис. 5, 2A). Вопрос о происхождении подобных изображений требует специального изучения. Нам уже приходилось говорить

Н
Б
Г
Л
С

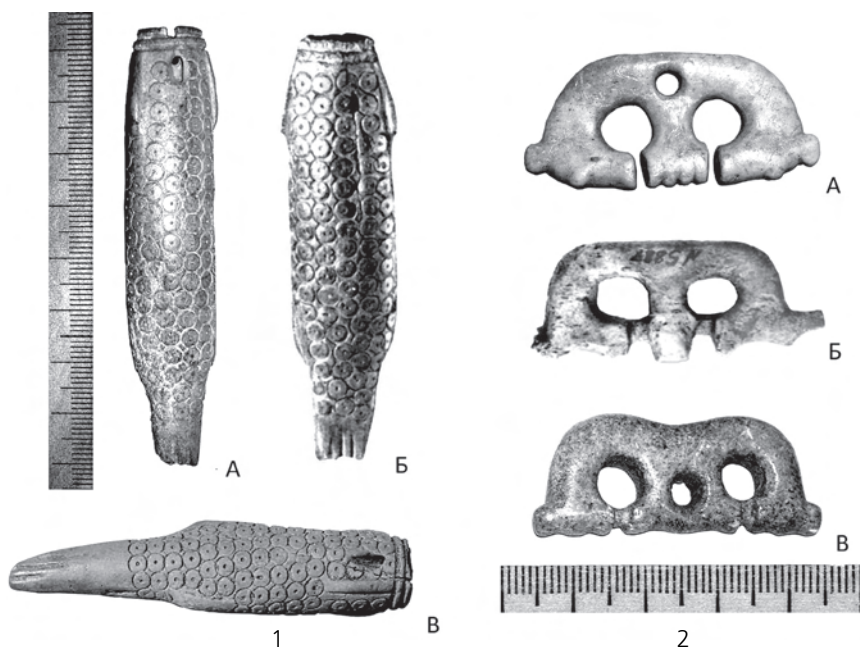


Рис. 6. Группы похожих зооморфных предметов:

1 — игольницы в форме рыбки; А — Ржищев; Б — Новгород (по Б. А. Колчину [42]); В — Чернигов (по Е. В. Черненко [44]); 2 — зооморфные застёжки. А — Киев; Б — Вышгород; В — Шестовица

Fig. 6. Groups of similar zoomorphic objects:

1 — fish-shaped needle-cases; А — Rzhishev; Б — Novgorod (after B. A. Kolchin [42]); В — Chernigov (after E. V. Chernenko [44]); 2 — zoomorphic buckles. А — Kiev; Б — Vyshgorod; В — Shestovitsa

о его возможных северо-европейских корнях [5, с. 143]. Отметим, что передняя часть туловища «грифона», его оформление и поза напоминает таковые у фантастических животных на деревянном бруске из Новгорода, который датируется XI в. [46, табл. 119, 1–3]. Разница состоит в том, что новгородские звери следуют один за другим, образуя орнаментальный фриз (рис. 5: 2Б), а на киевской пластине изображение единично. Случайность киевской находки затрудняет ее точную датировку, однако, вероятно, она не слишком расходитсся с датой новгородского изделия. В данном случае нет оснований говорить о едином образце для декорирования двух столь различных предметов, однако использование образов в рамках общей изобразительной традиции не вызывает сомнений.

Таким образом, важным фактором, способствующим развитию художественной резьбы по кости в Южной Руси на протяжении X — первой половины XIII вв. являлись интенсивные внешние контакты. Художественные вещи попадали в рассматриваемый регион разными путями. Несмотря на то, что деятельность мастеров-мигрантов имела особое значение для развития древнерусского косторезного ремесла в IX—X вв. в период его становления, она продолжается и в дальнейшем. Отдельные ремесленники также могли переселяться в другие регионы и работать там стационарно, внедряя в местное ремесло привнесенные извне традиции. В XI—XIII вв. влияния извне на местную художественную традицию прослеживаются в меньшей степени. Складывается собственное ремесло со своими традициями. Появление стационарных мастерских, работающих на массовый спрос, приводит к унификации продукции. Декоративное оформление изделий массового спроса в этот период практически одинаково на всей территории Руси. Индивидуальные художественные вещи (созданные на заказ)

немногочисленны, однако иногда прослеживается распространение на большой территории художественных образов, которые использовались в их декоре. Рассмотренные в статье группы изделий с идентичными изображениями могут рассматриваться как примеры различных путей распространения художественной продукции на территории Руси: копирование общего образца, разные возможные способы распространения продукции одного мастера (попадание на другую территорию в составе импорта или передвижения самого странствующего мастера), создание художественных образов в рамках следования определенной изобразительной традиции.

ЛИТЕРАТУРА

1. *Сергеева М. С.* Деякі особливості орнаментики давньоруських виробів з кістки в лісостеповому Придніпров'ї // Любецький з'їзд князів 1097 року в історичній долі Київської Русі. Матеріали Міжнародної конференції, присвяченої 900-літтю з'їзду князів Київської Русі у Любечі. — Чернігів, 1997.
2. *Сергеева М. С.* Древнерусская зооморфная резная кость Среднего Поднепровья // Славяно-русское ювелирное дело и его истоки. Материалы Международной научной конференции, посвященной 100-летию Гали Федоровны Корзухиной. Санкт-Петербург, 10–16 апреля 2006 г. — СПб., 2010.
3. *Сергеева М. С.* Образец древнерусской художественной кости из Ржищева // Ювелирное искусство и материальная культура. — СПб, 2009.
4. *Сергеева М. С.* Два приклади давньоруського художнього різьблення по кістці з території Середнього Подніпров'я // Церква — наука — суспільство. Матеріали Восьмої Міжнар. наук. конф. (26–28 травня 2010 р.). — К., 2010.
5. *Сергеева М. С.* Косторізна справа у Стародавньому Києві. — К., 2011.
6. *Сергеева М.* Художнє різьблення по дереву, кістці та рогу // Історія декоративного мистецтва України. — Т. 1. — К., 2011.
7. *Сергеева М. С.* До вивчення техніки орнаментативної давньоруських виробів з кістки та рогу з території Середнього Подніпров'я // Древности, 2012: Харьковский историко-археологический ежегодник. — Х., 2012. — Вып. 11.
8. *Магомедов Б. В.* Велика Снітинка 2 — поселення гребінників III—V ст. н. е. // Стародавнє виробництво на території України. — К., 1992.
9. *Обломский А. М., Усачук А. Н.* Технология изготовления гребней в Замятино-5 и Замятино-8 и мастерские гребенщиков // Острая Лука Дона в древности. Замятинский археологический комплекс гунского времени / Раннеславянский мир. Вып. 6. — М., 2004.
10. *Колчин Б. А.* Ремесло // Древняя Русь: город, замок, село / Археология СССР. — М., 1985.
11. *Каргер М. К.* Древний Киев. Очерки по истории материальной культуры древнерусского города. — М.; Л., 1958. — Т. 1.
12. *Івакін Г. Ю., Іоаннісян О. М.* Перші підсумки вивчення Десятинної церкви у 2005–2007 р. // Дньєслово: Збірка праць на пошану дійсного члена Національної академії наук України Петра Петровича Толочка з нагоди його 70-річчя. — К., 2008.
13. *Андрощук Ф., Зоценко В.* Скандинавские древности Южной Руси. Каталог. — Paris, 2012.
14. *Зоценко В. М.* Скандинавські старожитності Київського Подолу «дружинної доби» // Стародавній Іскоростень і слов'янські гради. Збірка наукових праць. — Т. 2. — Коростень, 2008.
15. *Кондратьева О. А.* Изделия косторезного ремесла Руси IX—XI вв. как исторический источник (по материалам гребней). — Автореф. дисс... канд. ист. наук. — Л., 1987.

16. Кондратьева О. А. Гребни IX—XIX вв. в быту, обрядах, фольклоре, ремесле и художественном творчестве Древней Руси — России: Археологические и этнографические очерки. — СПб., 2011.
17. Довженок В. Й., Гончаров, В. В., Юра, Р. О. Древньоруське місто Воїнь. — К., 1966.
18. Сергеева М. С. Вироби з кістки та рогу з Воїнської Греблі // Колекції Наукових фондів Інституту археології НАН України: джерела та дослідження / Археологія і давня історія України. — Вип. 8. — К., 2012.
19. Шекун О. В., Веремейчик О. М. Давньоруське поселення Ліскове. — Чернігів, 1999.
20. Флерова В. Е. Резная кость юго-востока Европы IX—XII веков: искусство и ремесло (по материалам Саркела—Белой Вежи из коллекции Государственного Эрмитажа). — СПб., 2001.
21. Беляшевский Н. Курган-могикан на территории Киева // АЛЮР. — 1903. — Т. 6.
22. Черненко О. Археологічна колекція Чернігівського історичного музею імені В. В. Тарновського (1896–1948 рр.). — Чернігів, 2007.
23. Рыбаков Б. А. Древности Чернигова // МИА. — № 11. — 1949.
24. Ивакин Г. Ю., Степаненко Л. Я. Раскопки в северо-западной части Подола в 1980–1982 году // Археологические исследования Киева 1978–1983 гг. — К., 1985.
25. Вишневская Н. Ю. Ремесленные изделия Джигербента. — М, 2001.
26. Kurnatowska Z. Horn-working in Medieval Poland // La formation et le développement des métiers au Moyen Âge (V^e — XIV^e siècles). — Budapest, 1977.
27. Ambrosiani K. Viking Age Combs, Comb Making and Comb Makers in the Light of Finds from Birka and Ribe. — Stockholm, 1981.
28. Смирнова Л. И. Организация косторезного ремесла в древнем Новгороде (по материалам Троицкого раскопа) // Историческая археология. Традиции и перспективы (к 80-летию со дня рождения Даниила Антоновича Авдусина). — М., 1998.
29. Флерова (Нахапетян) В. Е. Рогообработка в Саркеле—Белой Веже: сырье и технология // Евразийская степь и лесостепь в эпоху раннего средневековья. — Воронеж 2000.
30. Щапова Ю. А. О ремесле Древней Руси // «Слово о полку Игоревом» и его время. — М., 1985.
31. Колчин Б. А. Хронология новгородских древностей // Новгородский сборник. 50 лет раскопок Новгорода. — М., 1982.
32. Моргунов Ю. Ю. Находки из Жовнина в музеях Полтавщины и Черкасщины // 100-річчя Полтавського краєзнавчого музею. Матеріали ювілейної наук. конф. — Ч. 2. — Археологія Полтавщини. — Полтава, 1991.
33. Sergeeva M. Early Rus' sacred objects in antler and bone from the Middle Dnieper area // Rome, Constantinople and Newly-Converted Europe: Archaeological and Historical Evidence. — Kraków; Leipzig; Rzeszyw; Warszawa, 2012. — Vol. II.
34. Зоценко В. М., Брайчевська О. А. Ремісничий осередок XI—XII ст. на Київському Подолі // Стародавній Київ. Археологічні дослідження 1984–1989. — К., 1993.
35. Сагайдак М. А., Хамайко Н. В., Вергун О. И. Новые находки древнерусских игральных фигурок из Киева // Стародавній Іскоростень і слов'янські гради. — Коростень, 2008. — Т. 2.
36. Stefan Gh., Barnea I., Comşa M., Comşa E. Dinogetia. Aşezarea feudală timpurie de la Bisericiuța-Garvăn. — București, 1967.
37. Гупало К. Н. Обработка дерева, кости и камня // Новое в археологии Киева. — К., 1981.
38. Даркевич В. П., Борисевич Г. В. Древняя столица Рязанской земли. — М., 1995.
39. Шовкопляс Г. М. Про косторізне ремесло в стародавньому Києві // Середні віки на Україні. — Т. 2. — К., 1973.

40. Коваленко В., Моця А., Сытый Ю. Археологические исследования Шестовицкого комплекса в 1998–2002 гг. // Дружинні старожитності Центрально-східної Європи VIII—XI ст. — Чернігів, 2003.
41. Дорофеев В. В., Евтушенко А. И., Калюк А. П., Чабай В. П. Отчет об охранных археологических исследованиях в г. Вышгород в 1989 г. // НА ИА НАНУ. — Ф. э. 1989/184. — № 23746.
42. Колчин Б. А. Топография, стратиграфия и хронология Неревского раскопа // МИА. — № 55. — М., 1956.
43. Сергеева М. С. Гольники з кістки та рогу з давньоруських міст лісостепового Придніпров'я // Матеріальна та духовна культура Південної Русі. — К.; Чернігів, 2012.
44. Черненко О. Є., Казаков А. А., Рижий В. В. Дослідження на території Чернігова у 2009 р. // АДУ 2009. — К.; Луцьк, 2010.
45. O'Meadhra U., Early Christian, Viking and Romanesque Art Motif-Pieces from Ireland. — Stockholm 1987.
46. Колчин Б. А. Новгородские древности. Резное дерево // САИ (Е1–55). — М., 1971.

Резюме

Сергеева М. С. До питання про зовнішній фактор розвитку художнього різьблення по кістці у Південній Русі

У статті розглядається роль культурних контактів у розвитку художнього різьблення по кістці у Південній Русі.

Художнє різьблення по кістці починає практикуватися у Південній Русі з X ст. Швидкому розквіту косторізного ремесла у цей період сприяли зовнішні культурні контакти. Розповсюдження у Південній Русі художньої різьбленої кістки північноєвропейського вигляду можна пояснити північними пріоритетами у історико-культурних зв'язках у X ст. Особливе значення має діяльність майстрів-мігрантів, які були передавачами ремісничих технологій і художніх ідей.

У XI—XIII ст. у Південній Русі формуються місцеві традиції обробки кістки, проте іноді простежується розповсюдження художніх образів на великій території. Шляхами їх поширення могли бути: копіювання спільного прототипу різними майстрами, поширення продукції однієї майстерні у складі імпорту або внаслідок міграції самого майстра, створення художніх образів у межах єдиної традиції.

Ключові слова: Давня Русь, давньоруське художнє ремесло, мандруючі ремісники, різьблена кістка, зооморфний декор.

Резюме

Сергеева Н. С. К вопросу о внешнем факторе развития художественной резьбы по кости в Южной Руси

В статье рассматривается роль культурных контактов в развитии художественной резьбы по кости в Южной Руси.

Художественная резьба по кости начинает практиковаться в Южной Руси с X в. Быстрому расцвету косторезного ремесла в этот период способствовали внешние культурные контакты. Распространение в Южной Руси художественной резной кости северо-европейского вида можно объяснить северными приоритетами в историко-культурных связях в X в. Особое значение имеет деятельность мастеров-мигрантов, которые были передатчиками ремесленных технологий и художественных идей.

В XI—XIII вв. в Южной Руси формируются местные традиции обработки кости, однако иногда прослеживается распространение художественных образов на большой территории. Пути их распространения могли быть: копирование общего прототипа разными мастерами, распространение продукции одной мастерской в составе импорта или вследствие миграции самого мастера, создание художественных образов в рамках единой традиции.

Ключевые слова: Древняя Русь, древнерусское художественное ремесло, странствующие ремесленники, резная кость, зооморфный декор.

Summary

M. Sergeeva. On the Role of External Factor in the Development of Artistic Bone Carving in Southern Rus'

The article deals with the role of cultural contacts in the development of artistic bone carving in Southern Rus'.

Artistic bone carving begins to practice in Southern Rus' from the 10th cent. Fast flourishing of a carving craft in this period is largely due to external cultural contacts. Distribution of carved bone of Northern European appearance in Southern Rus' could be explained with Northern priorities in the historical and cultural contacts in 10th cent. The activity of migrant artisans, who were transmitters of handicraft technology and artistic ideas was of particular importance.

In 11th—13th cent. in Southern Rus' local traditions of processing of bone was formed. Nevertheless sometimes the spread of artistic images over a large area is detected. Pathways of their spread could be: copying the same prototype by different masters, distribution of products of one workshop as part of a imports or as a result of migration of the master himself, creation of artistic images in limits of common tradition.

Key words: Old Rus', Old Russian Arts and Crafts, itinerant craftsmen, carved bone, zoomorphic decoration.

