

Вікторія КРИВОШЕЙ

кандидат економічних наук,
доцент кафедри фінансів,

Харківський державний університет харчування та торгівлі

Діана ГРЕК

асистент кафедри фінансів,

Харківський державний університет харчування та торгівлі

УДОСКОНАЛЕННЯ СИСТЕМИ ПОКАЗНИКІВ ЕФЕКТИВНОЇ ДІЯЛЬНОСТІ ТА ЇХ ВИКОРИСТАННЯ В УПРАВЛІННІ ПІДПРИЄМСТВАМИ РЕСТОРАННОГО ГОСПОДАРСТВА

Розглянуто особливості оцінки ефективності діяльності підприємств ресторанного господарства в сучасних умовах.

Ключові слова: ресторанне господарство, рентабельність, фінансовий стан, фінансова стійкість.

Наукові дослідження у сфері ресторанного господарства здебільшого орієнтовані на вивчення питань економічного стану, розвитку, визначення фінансової стійкості, розробки стратегії, планування діяльності, встановлення чинників збільшення конкурентоспроможності тощо. Однак питання розвитку трудового капіталу в ресторанному господарстві залишилися поза увагою науковців. Економічні перетворення останніх років не тільки не поліпшили сервіс у ресторанному господарстві, але в окремих випадках якість обслуговування в ньому знизилася. Разом з тим останнім часом з'явилися і ресторани високого рівня, які потребують новітніх методик та методів управління ними.

З огляду на викладене проблема управління діяльністю підприємств ресторанного господарства виглядає актуальною.

Питання аналізу та оцінки діяльності підприємств ресторанного господарства знайшли своє відображення в працях Л. Г. Агафоновой, О. Є. Агафоновой, В. А. Антонової, Л. П. Баскова, І. Г. Бережного, Г. Г. Бок Зи Коу, С. С. Васильєва, Г. Г. Завлейського, В. І. Карсекіна, К. С. Коровіна, В. Р. Мартинова, А. М. Менделевича, В. І. Пивоварова, В. І. Пшеничного, Г. Т. П'ятницької, Н. О. П'ятницької, В. А. Ткаченко, І. А. Фейзуллаєва, А. І. Фоміної, З. С. Ходорової, Л. М. Янчевої.

Сукупність зазначених проблем зумовила мету і завдання дослідження, яке проведено в нашій статті.

Важливим інструментом оцінки, планування та управління діяльністю підприємств ресторанного господарства (далі ПРГ) як загалом, так і стосовно окремих його учасників є економічні показники. Практика виробила певну їх систему для різних цілей управління [1, с. 134-137]. Розгляд цілісного виробничо-господарського та фінансового механізму діяльності підприємств ресторанного господарства дозволяє скласти загальну схему формування показників, орієнтовану на ринкові умови господарювання і враховує специфіку організаційно-економічного устрою ПРГ (рис. 1) [1, с. 156-162].

Така система показників складається з 11 блоків

(груп економічних показників). В їх основі лежить техніко-організаційний рівень виробництва (блок 1), тобто якість продукції і прогресивність озброєності праці, ступінь концентрації, спеціалізації, кооперування і комбінування, тривалість виробничого циклу і ритмічність виробництва, рівень організації виробництва та управління.

Економічні показники характеризують не тільки технічні і організаційні умови виробництва, а й соціальні умови життя виробничих колективів, зовнішньоекономічні зв'язки підприємства - стан ринків купівлі та продажу. Від усіх цих умов виробництва залежить ступінь використання виробничих ресурсів: засобів (блок 2), предметів (блок 3) і власне праці (блок 4). Інтенсивність використання виробничих ресурсів виявляється в таких узагальнюючих показниках, як фондвіддача основних виробничих засобів, матеріаломісткість виробництва продукції, продуктивність праці.

Ефективність використання виробничих ресурсів, у свою чергу, виявляється в трьох вимірах:

1) в обсязі та якості виробничої та реалізованої продукції (блок 5) (причому, чим вище якість продукції, тим, як правило, більший обсяг продажів, виражених у відпускних цінах);

2) у величині споживання або витрат ресурсів на виробництво (блок 6), тобто собівартості продукції;

3) у величині застосованих ресурсів (блок 7), тобто авансованих для господарської діяльності основних і оборотних коштів.

Зіставлення показників обсягу продукції і собівартості характеризує величину прибутку і рентабельність продукції (блок 8), а також витрати на 1 грн. продукції. Зіставлення показників обсягу продукції і величини авансованих основних і обігових коштів характеризує відтворювання і оборотність капіталу (блок 9), тобто фондвіддачу основних виробничих функцій і оборотність оборотних коштів. Отримані показники, у свою чергу, в сукупності визначають рівень рентабельності господарської діяльності (блок 10). Рівень загальної рентабельності в чисельнику формули відображає не тільки прибуток

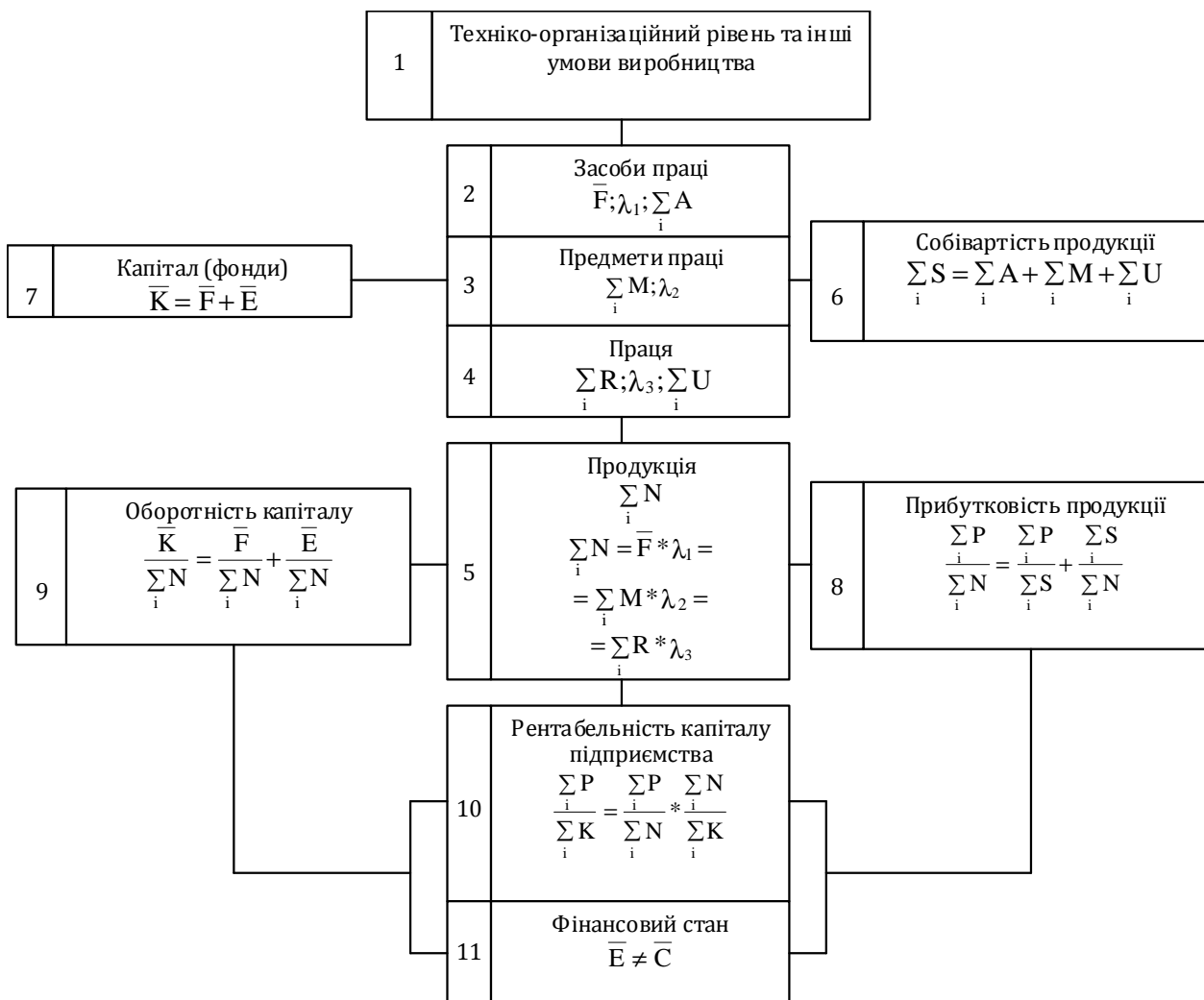


Рис. 1. Формування узагальнюючих показників ефективності діяльності господарської діяльності ПРГ

Умовні позначення: \bar{F} – середньозважена вартість основних виробничих фондів ПРГ за аналізований період, грош. од.; $\sum_i N$ – сукупна продукція ПРГ, грош. од.; λ_1 – середня фондовіддача ($\sum_i N / \bar{F}$), %; $\sum_i A$ – амортизація, грош. од.; $\sum_i M$ – матеріальні витрати, грош. од.; λ_2 – матеріаловіддача ($\sum_i N / \sum_i M$), %; $\sum_i R$ – виробничий персонал ПРГ, осіб.; λ_3 – продуктивність праці ($\sum_i N / \sum_i R$), %; $\sum_i U$ – оплата праці людського капіталу, грош. од.; $\sum_i S$ – собівартість продукції, грош. од.; \bar{K} – середньозважений авансований капітал ПРГ, грош. од.; $\sum_i P$ – консолідований прибуток ПРГ, грош. од.; \bar{E} – середньозважені оборотні кошти ПРГ, грош. од.; \bar{C} – середньозважена сума власних оборотних коштів, грош. од.

від реалізації продукції, а й інші фінансові результати.

Від досягнення необхідного рівня прибутку ресторану загалом, з одного боку, і від оборотності оборотних коштів - з іншого, залежать фінансовий стан і платоспроможність госпрозрахункового підприємства (блок 11). Така загальна принципова схема формування економічних і фінансових показників господарської діяльності підприємства [2, с. 34-35]. За допомогою цих узагальнюючих показників здійснюється зв'язок між окремими блоками в системі економічного аналізу. Кожен блок як відносно відособлена система входить у систему аналітичних показників, з яких складаються узагальнюючі показники [3].

З огляду на завдання аналізу ефективної діяльності важливе значення має класифікація факторів (рис. 2) [1, с. 167], розподіл їх на внутрішні

(які, у свою чергу, поділяються на основні і неосновні) і зовнішні. Внутрішніми основними називаються фактори, що визначають результати роботи підприємства.

Внутрішні неосновні фактори не лише визначають роботу виробничого колективу, а й пов'язані безпосередньо з сутністю аналізованого показника: це структурні зрушення у складі продукції, порушення господарської та технологічної дисципліни. Зовнішні чинники – це ті, які не залежать від діяльності виробничого колективу, але кількісно визначають рівень використання виробничих та фінансових ресурсів певного підприємства. Тут треба зауважити, що, наприклад, соціальні фактори можуть бути і залежні від діяльності виробничого колективу, оскільки вони стосуються планування соціального розвитку підприємства [4, с. 40-47]. Те ж стосується

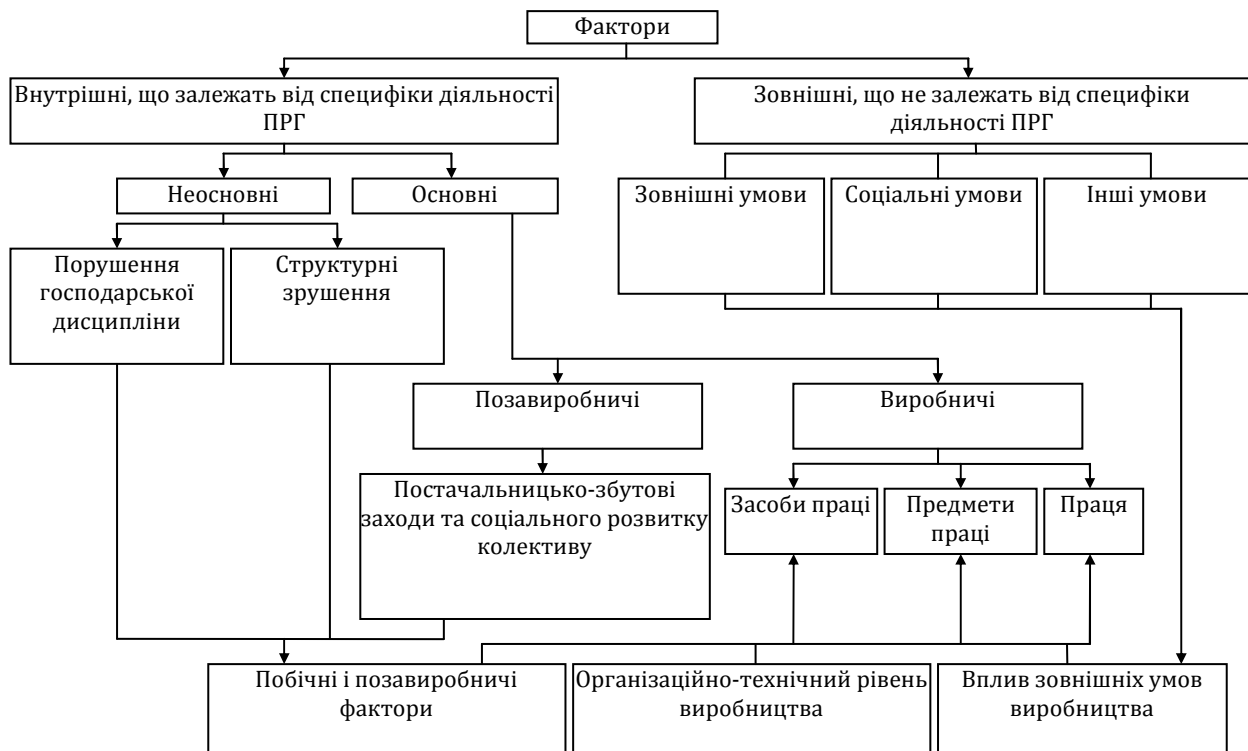


Рис. 2. Класифікація факторів для аналізу господарської діяльності ПРГ

природних та зовнішньоекономічних умов.

Класифікація факторів, яка спирається на завдання аналізу діяльності підприємства ресторанного господарства як комерційних господарюючих суб'єктів, і вдосконалення методики їх аналізу дозволяють вирішити важливу проблему - очистити основні показники від впливу зовнішніх і побічних чинників з тим, щоб показники, прийняті для оцінки ефективності діяльності ПРГ та визначення рівня матеріального стимулювання, краще відображали власні досягнення його трудового колективу [5, с. 104-109].

Цінність комплексної класифікації факторів полягає в тому, що на її основі можна моделювати господарську діяльність, здійснювати комплексний пошук внутрішньогосподарських резервів з метою підвищення ефективності виробництва [6, с. 100-107]. Математичне моделювання факторної системи господарської діяльності ґрунтується на певних економічних критеріях виділення факторів як елементів факторної системи причинності, достатньої специфічності, самостійності існування, можливості обліку та кількісного виміру.

Основою факторної системи господарської діяльності підприємства або будь-якого іншого об'єкта управління є загальна блок-схема формування основних груп показників (рис. 1). Кожен блок цієї загальної блок-схеми може бути представлений як підсистема взаємозв'язку синтетичних і аналітичних показників. На основі цього взаємозв'язку формується власне класифікація факторів, що визначають аналітичні та синтетичні показники кожного блоку.

Класифікація факторів, що визначають економічні категорії та показники, є основною класифікацією резервів. Використання виробничих і фінансових ресурсів підприємства може мати як екстенсивний, так і інтенсивний характер. Екстенсивне використання ресурсів і екстенсивний розвиток

орієнтуються на залучення у виробництво додаткових ресурсів. Інтенсифікація економіки полягає насамперед у тому, щоб результати виробництва росли швидше, ніж витрати на нього, щоб залучаючи у виробництво порівняно менше ресурсів, можна було добитися великих результатів. Базою інтенсивного розвитку є науково-технічний прогрес [7]. Аналіз інтенсифікації виробництва – основи ефективності, вимагає класифікації факторів і резервів екстенсивного та інтенсивного розвитку (рис. 3).

Аналіз діяльності підприємств ресторанного господарства Харківської області обґрунтував структуру і організацію виробництва і праці, які включають такі резерви, як підвищення рівня концентрації та спеціалізації, скорочення тривалості виробничого циклу, забезпечення ритмічності виробництва та інших принципів організації виробництва ресторану; скорочення і повна ліквідація виробничого браку; забезпечення принципів організації праці, підвищення кваліфікації робочої сили та її відповідності технічному рівню виробництва.

Підвищення рівня управління та методів господарювання означає вдосконалення виробничої структури підприємства ресторанного господарства, структури органів управління ним, підвищення рівня якісної роботи, впровадження та розвиток господарського розрахунку у всіх підрозділах, як виробничих, так і управлінських.

На нашу думку, найбільш зручним показником для оцінки ефективності діяльності підприємства ресторанного господарства є факторний аналіз впливу зміни різних факторів на зміну результуючої функції (функції рентабельності активів або рентабельності власного капіталу), суть якого полягає в дослідженні факторної моделі з використанням прийому ланцюгових підстановок, що відноситься до методу "елімінування".

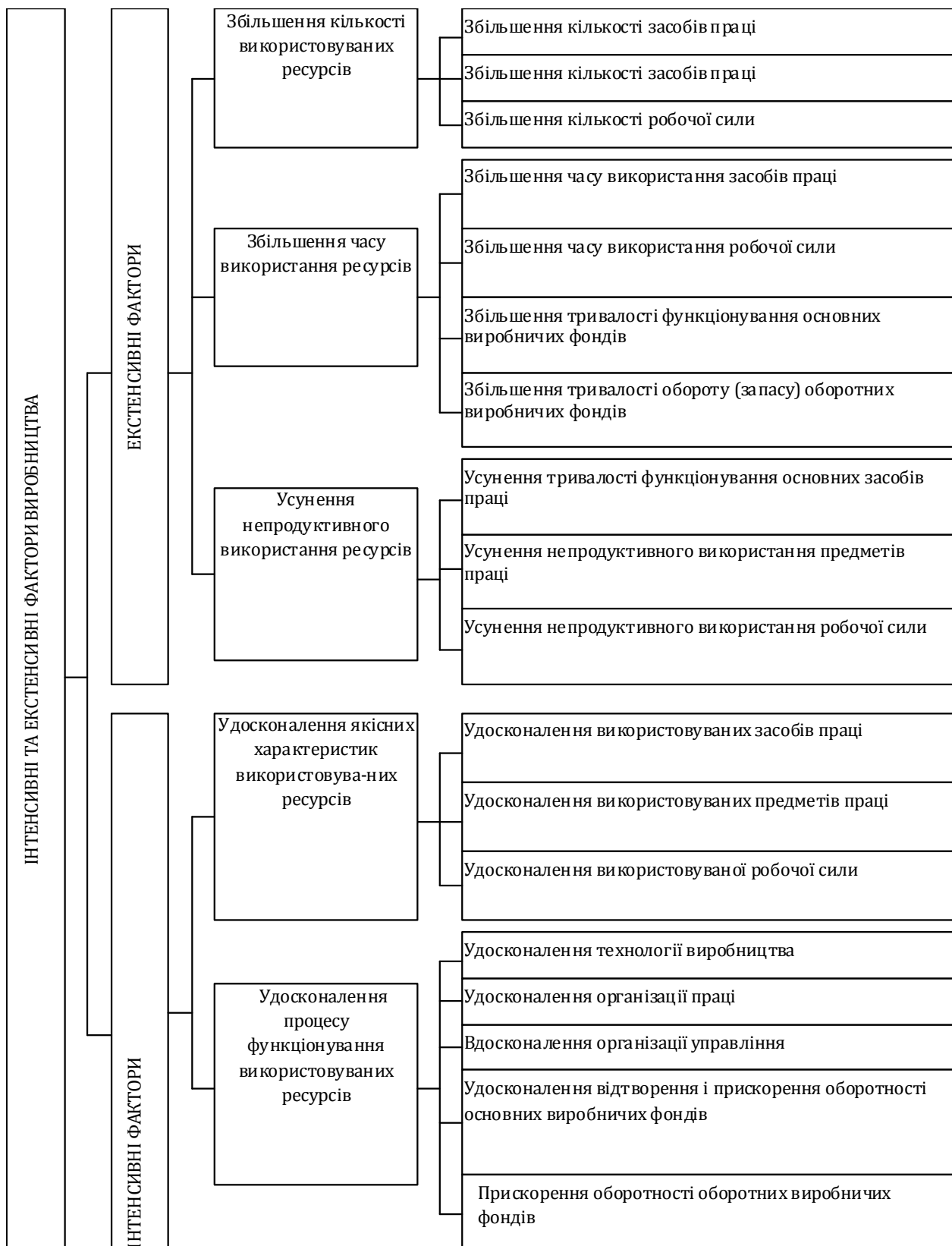


Рис. 3. Класифікація факторів і резервів екстенсивного та інтенсивного розвитку виробництва на ПРГ

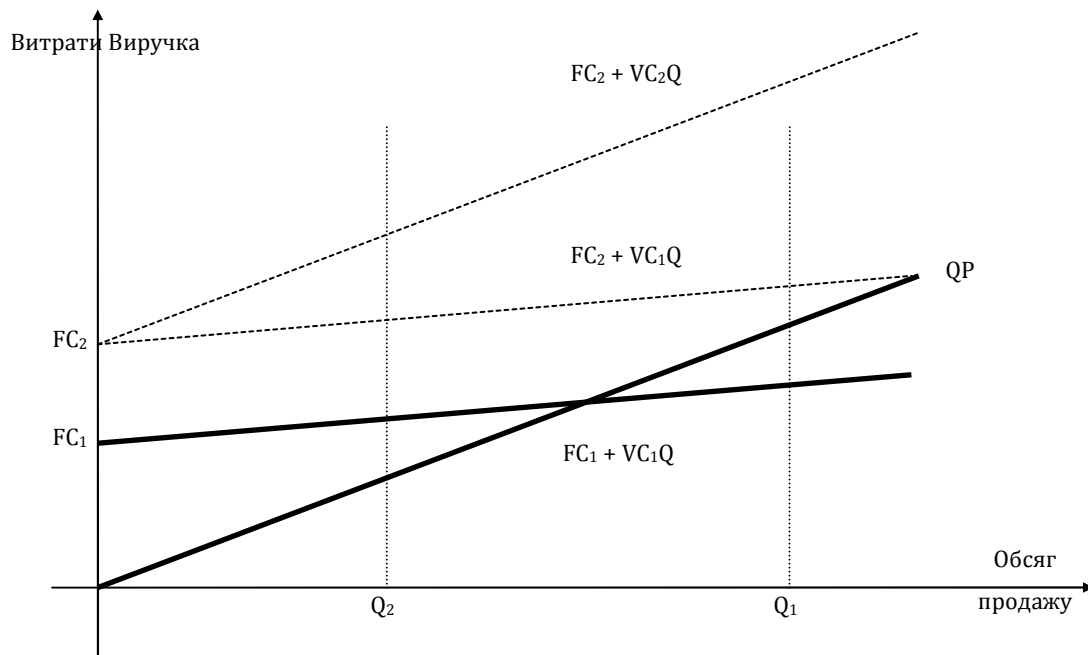


Рис. 4. Графічна модель факторного аналізу збитків

Ефективність роботи підприємства ресторанного господарства за економічним змістом відповідає рентабельності консолідованих активів корпорації. Оскільки сума всіх активів ПРГ дорівнює валюті балансу, то формулу рентабельності активів можна представити у вигляді формули загальної рентабельності [1, с. 200]:

$$P_o = \frac{\Pi}{BA}$$

де P_o - загальна рентабельність підприємства; Π - чистий прибуток підприємства за аналізований період; BA - всього активів або валюта балансу.

Розрахувавши рентабельність активів ПРГ за досліджуваній період, можна з'ясувати, яку віддачу отримала фірма на кожен вкладений гривню. Введено визначення: показник - вихідний елемент формули; фактор - розраховується елемент формули.

Для поглиблення аналізу рентабельності і виявлення ступеня впливу різних чинників на підсумкову рентабельність складено мультиплікативну модель рентабельності.

У модель коректно увійшли різні фактори, що впливають на підсумковий показник рентабельності. Мультиплікативну модель рентабельності активів підприємства ресторанного господарства представлено в наступному вигляді [1, с. 204]:

$$P_o = \frac{\Pi}{BA} = \frac{\Pi}{BP} * \frac{BP}{PA} * \frac{PA}{BK} * \frac{BK}{BA}$$

де BP - виручка від реалізації продукції (без податку на додану вартість); PA - поточні активи ПРГ; BK - власний капітал ПРГ; BA - всього активів або валюта балансу; фактори: $PP = \Pi / BP$ - прибутковість продажів (показує скільки гривень чистого прибутку отримано з кожної гривні реалізації); $O_a = BP / TA$ - оборотність активів (показує кількість оборотів всього оборотного капіталу за аналізований період; $K_m = TA / BK$ - коефіцієнт маневреності в одній зі своїх

модифікацій (показує частку власного капіталу у фінансуванні обігового капіталу); $K_{op} = BK / BA$ - коефіцієнт загальної платоспроможності (показує частку власного капіталу у майні ПРГ).

Вибір саме цих факторів обумовлений двома причинами: по-перше, їх вплив на рентабельність активів ПРГ економічно очевидний, по-друге, отримати значення показників можна безпосередньо за даними зовнішньої фінансової звітності.

Трохи видозмінивши формулу, ми виявляємо ступінь впливу зміни інших факторів на зміну рентабельності активів:

$$P_o = \frac{\Pi}{BA} = \frac{\Pi}{BP} * \frac{BP}{VPRP} * \frac{VPRP}{TA} * \frac{TA}{BA}$$

де показники: PP - результат від реалізації; $VPRP$ - витрати на виробництво реалізованої продукції; PA - поточні активи ПРГ; BA - всього активів або валюта балансу; фактори: $K_{ин} = \Pi / PP$ - коефіцієнт використання прибутку (показує, яка частина доходу від реалізації може бути пущена на виплату дивідендів і на поповнення фондів накопичення); $P_{pp} = PP / VPRP$ - рентабельність реалізованої продукції (показує суму доходу на кожен гривню, вкладену у виробництво реалізованої продукції); $O_p = ZPP / PA$ - кількість оборотів поточних активів у процесі виробництва реалізованої продукції; $C_a = PA / BA$ - структура активів ПРГ (показує, яку частину активів корпорації складають оборотні кошти).

Крім аналізу рентабельності всіх вкладень корпорації, можна провести аналіз віддачі на кожен гривню власних коштів або аналіз рентабельності власного капіталу.

Факторний аналіз рентабельності власного капіталу (РСК) проводиться на основі так званої Dupont-формули, яка встановлює взаємозв'язок між останньою і трьома основними фінансовими показниками корпорації, що ілюструють ефективність діяльності корпорації з точки зору акціонерів: прибутковістю продажів, оборотністю всіх активів і фінансовим важелем в одній з його модифікацій:

$$P_{ск} = \frac{\Pi}{BK} = \frac{\Pi}{BP} * \frac{BP}{BA} * \frac{BA}{BK}$$

де показники: Π – чистий прибуток; BP – виручка від реалізації продукції без ПДВ; BA – всього активів; BK – Власний капітал; *фактори*: $ПП = \Pi / BP$ – прибутковість продажу; $O_a = BP / BA$ – оборотність всіх активів; $ФР = BA / BK$ – коефіцієнт капіталізації, що показує структуру джерел (пасивів).

Обґрунтовано необхідність найповнішого виявлення чинників, що забезпечили прибуток, і причини, що призвели до збитків. Більш докладне дослідження причин збитків вимагає застосування тих чи інших прийомів факторного аналізу (рис. 4).

Дослідження показали, що виникнення збитків у підприємствах ресторанного господарства пов'язані з конкретними виробничими і функціональними підрозділами корпорації, конкретними сферами управління - управління запасами чи витратами, управління фінансами і т. д. Аналіз внутрішніх причин збиткової діяльності покликаний виявити недоліки в системі прийняття рішень, що діє в ПРГ.

Постійні зовнішні фактори повинні бути поділені на фактори регіональні, галузеві, народногосподарські, а також на сфери управління - митні, податкові, бюджетні, банківські з тим, щоб керівництво підприємства, а також його власники могли сформулювати свої пропозиції до місцевої і державної влади, галузевих органів управління.

Список літератури

1. Кривошей, В. В. Трудовий капітал ресторанного господарства: теорія та методологія [Текст] : монографія / В. В. Кривошей. – Харків : ФОРТ, 2010. – 272 с.
2. Кривошей, В. В. Економічний механізм підвищення продуктивності праці в підприємствах ресторанного господарства [Текст] : монографія / В. В. Кривошей, В. І. Оспіцев. – Харків : ХДУХТ, 2009. – 255 с.
3. Кривошей, В. В. Тенденції розвитку торгівлі у ресторанного питання України [Текст] / В. В. Кривошей // Тенденції розвитку мирової торгівлі в XXI вік: матеріали Міжнародної науково-практичної конференції (Пермь, 23-26 листопада 2009 г.). Том 2; ГОУ ВПО «Російський державний торговель-економічний університет». – Пермь: 2009. – С. 267-272
4. Ресторанне господарство. Терміни та визначення: ДСТУ 3862-99. – К. : Київ.
5. Порядок заняття торговельною діяльністю і правила торговельного обслуговування населення [Текст] : постанова Кабінету Міністрів України № 108 від 08. 02. 95 р.
6. Про затвердження Правил роботи закладів (підприємств) громадського харчування [Текст] : наказ МЗЕЗторгу України № 219 від 24. 07. 2002 р.
7. Оптимізація розміщення підприємств общественного питання [Текст] / В. И. Карсекин, В. С. Ковешников, А. А. Мазараки. – К. : Техніка, 1982. – 111 с.

РЕЗЮМЕ

Кривошей Виктория, Грек Диана

Совершенствование системы показателей эффективной деятельности и их использование в управлении предприятиями ресторанного хозяйства

Рассмотрены особенности оценки эффективности деятельности предприятий ресторанного хозяйства в современных условиях.

RESUME

Kryvoshey Victoria, Grek Diana

Improving of the system of the indicators of effective activity and their use in the management of enterprises of restaurant sphere

In the article there have been determined the features of the evaluation of companies in the restaurant business of nowadays.

Стаття надійшла до редакції 05.04.2012 р.