

ПРОБЛЕМНІ АСПЕКТИ АНАЛІЗУ ПОКАЗНИКІВ ПРАЦІ І ЗАРПЛАТОМІСТКОСТІ ТОВАРООБІГУ ПІДПРИЄМСТВ ТОРГІВЛІ

Розглянуто стан і шляхи вдосконалення методики аналізу показників праці підприємств роздрібної торгівлі у зв'язку із сучасними вимогами управління. Основну увагу зосереджено на комплексному аналізі впливу факторів праці на товарообіг, а також на аналізі продуктивності праці і зарплатомісткості товарообігу за центрами його формування.

Ключові слова: роздрібна торгівля, показники праці, економічний аналіз.

З переходом до ринкових механізмів господарювання ускладнились організаційні форми бізнесу, сформувались нові підходи до управління, які потребують іншої інформації та методів її аналізу, адекватних до сучасних вимог. Ці зміни не оминули також сферу торгівлі, яка динамічно розвивається.

Зростання впливу аналітичної інформації на ефективність управління діяльністю підприємств торгівлі значно розширює і поглиблює завдання аналізу їх діяльності. Відбувається перегляд деяких традиційних підходів до його методики з урахуванням вимог торгового менеджменту. Виникають нові блоки аналітичних завдань, які потребують ширшого застосування комплексного та системного підходів. Потребує змін і методика аналізу показників праці в торгівлі, яка традиційно обмежується аналізом стану та ефективності використання трудових ресурсів.

Вагомий внесок у розвиток теоретичних та практичних аспектів аналізу показників праці підприємств торгівлі зробили професори І. Т. Абдукаримов [1], І. О. Бланк [2], М. І. Баканов [4], Л. І. Кравченко [5], А. А. Мазаракі [6], Д. Н. Рязузов [18] та інші зарубіжні і вітчизняні вчені-економісти. Однак ще не отримали належного висвітлення питання комплексного аналізу показників праці в системі факторів формування товарообороту, ефективності взаємозв'язку трудових і матеріальних ресурсів підприємств торгівлі. У практиці аналітичної роботи залишаються невирішеними питання елімінування впливу структурних змін у товарообороті на продуктивність праці. Недостатньо вивченими є проблеми аналізу трудомісткості і зарплатомісткості товарообороту за центрами його формування.

Мета статті – висвітлити проблемні аспекти методики аналізу показників праці підприємств роздрібної торгівлі, ґрунтуючись на вимогах торгового менеджменту: розглянути ще недостатньо розкриті питання черговості впливу факторів праці у комплексі з іншими групами факторів на товарооборот; окреслити шляхи вирішення проблеми елімінування впливу структури товарообороту на динаміку показника продуктивності праці в торгівлі; показати можливості застосування індексного методу в аналізі залежності рівня зарплатомісткості товарообігу магазинів та інших одиниць торговельної мережі від ефективності використання кадрового потенціалу.

Процес праці в роздрібній торгівлі має свої

особливості, зумовлені специфікою торговельно-технологічних процесів. Так висока частка операцій, безпосередньо пов'язаних із обслуговуванням покупців і спілкуванням з ними, які не підлягають механізації, зумовлює значні затрати живої праці. Більша частина торговельної мережі складається із невеликих магазинів, у яких обмежені можливості поділу праці. У таких підприємствах поширене суміщення функцій працівників. Крім цього, ефективність праці значною мірою залежить від інтенсивності потоків покупців, для яких характерна значна аритмія в різні періоди дня і в окремі дні тижня.

Група факторів праці належить до внутрішніх факторів формування товарообороту, стан яких залежить від ефективності управління персоналом. організації і технічної озброєності праці. Структура методики аналізу впливу комплексу факторів праці на товарооборот торговельного підприємства показана на рис. 1.

Як видно з рисунка, у ході аналізу впливу цієї групи факторів визначають: як підприємство забезпечене кадрами; як використовувався робочий час; яким був стан продуктивності праці; як усі ці фактори впливали на обсяг роздрібного товарообігу.

Однак необхідно зауважити, що методика аналізу показників праці у частині визначення їх впливу на товарообіг не враховує реальні взаємозв'язки між основними групами внутрішніх і зовнішніх факторів, які на нього впливають. Така ситуація склалася не випадково. У літературі з економічного аналізу діяльності підприємств торгівлі показники стану і ефективності використання трудових ресурсів розглядаються без урахування їх взаємозв'язку з матеріальними ресурсами та іншими факторами формування товарообороту [4, с. 54-70; 5, с. 198-230]. У цьому плані виняток становить монографія проф. І. О. Бланка, у якій розглядається ефективність поєднання трудових і матеріальних ресурсів торгівлі [3].

Якщо розглядати черговість впливу факторів праці на роздрібний товарооборот підприємств торгівлі разом з іншими факторами, то необхідно зауважити, що основними лімітуючими чинниками його зростання є: купівельні фонди, які відображають платоспроможний попит населення; рівень конкуренції в районі діяльності торговельної організації; забезпеченість товарами, що відповідають попиту населення.

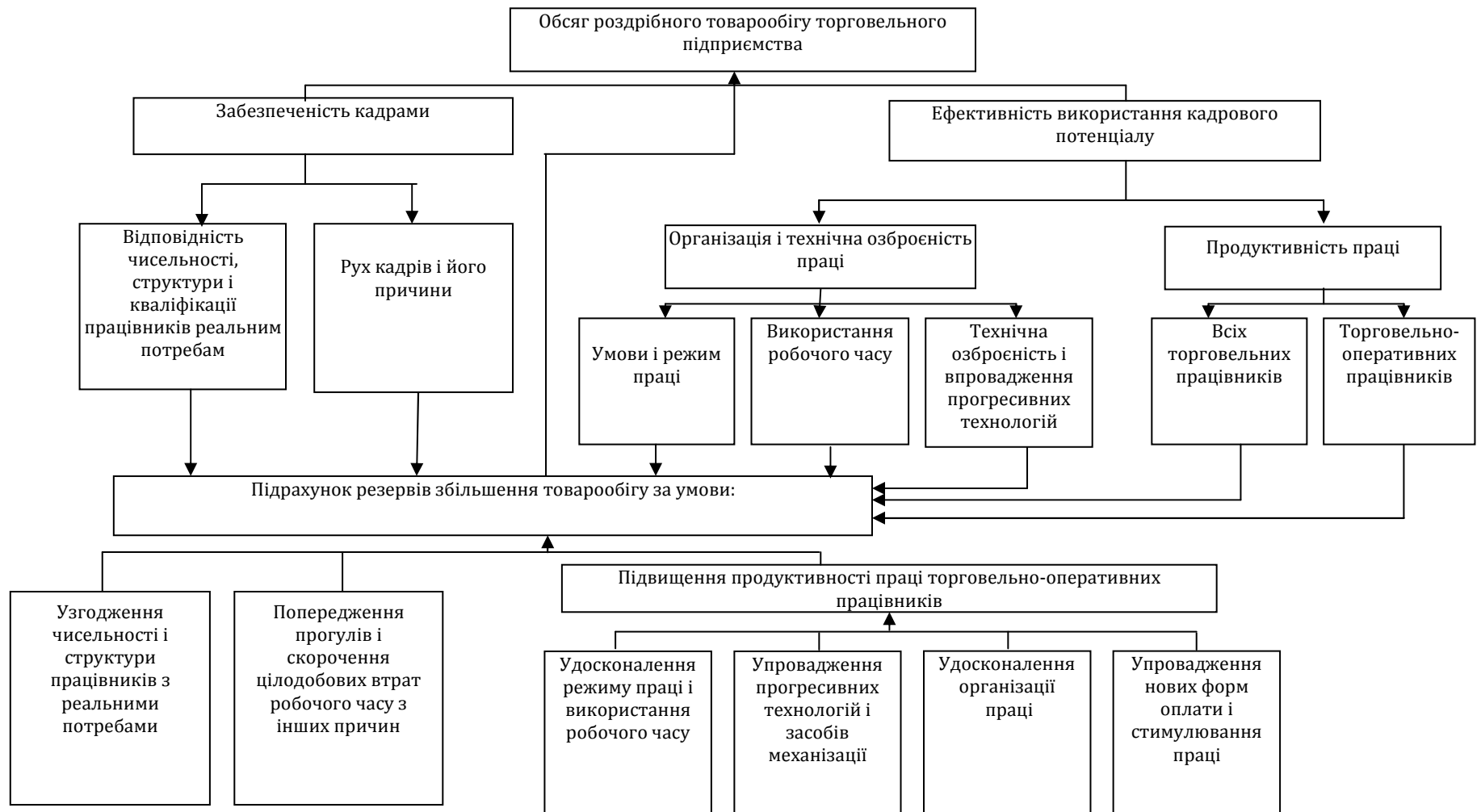


Рис. 1. Структура методики комплексного аналізу впливу факторів праці на роздрібний товарооборот торговельного підприємства

Товарооборот торговельного підприємства як суб'єкта господарювання, що функціонує на ринку, не може бути більшим від грошових доходів населення, призначених для купівлі товарів, які не охоплені конкурентами, а також від наявного обсягу товарних запасів.

Що стосується інших видів ресурсів – матеріально-технічної бази, кадрів, то їх лімітуючий вплив на товарообіг не є так чітко детермінованим. Крім того, він виявляється тільки тоді, коли розглянуті вище основні лімітуючі фактори не обмежують товарооборот, а навпаки, сприяють його зростанню, тобто, якщо є в наявності незадоволений попит і товари, які йому відповідають.

Якщо попит недостатній, а товарних запасів мало чи завозяться вони невчасно, добрий стан матеріально-технічної бази магазинів і повна укомплектованість їх кваліфікованими кадрами не може забезпечити зростання обсягу товарообороту. І навпаки, якщо у наявності незадоволений платоспроможний купівельний попит і є товари у відповідному обсязі та асортименті, тоді фактори забезпеченості і ефективності використання матеріально-технічної бази, а також праці можуть мати позитивний вплив і навіть виступати як лімітуючі до обсягу роздрібного товарообігу. За такої ситуації товарообіг торговельних підприємств безпосередньо залежить від кількості робочих місць, графіків роботи магазинів, раціональності використання робочого часу, організації торговельно-технологічних процесів, продуктивності праці. У цьому випадку найбільш інтенсивними факторами є постійне підвищення продуктивності праці і раціональне використання робочого часу.

Урахування розглянутих взаємозв'язків між факторами і черговості їх впливу дає можливість у процесі комплексного аналізу показників праці виявити «вузькі місця» виробничо-торговельної діяльності, пов'язані із впливом лімітуючих груп факторів на товарообіг. Причому в один і той же період часу в різних магазинах лімітуючими можуть виступати різні фактори. Поглиблене вивчення цих факторів дозволяє, виходячи із конкретних умов функціонування торговельних підприємств і господарських ситуацій, що склалися, виявити реальні можливості зростання товарообігу, а також окреслити систему заходів для їх мобілізації.

Зображені на рис. 1 показники організації і технічної озброєності праці необхідно також аналізувати стосовно магазинів різних типів та спеціалізації, з урахуванням конкретних умов діяльності. Їх розглядають як фактор зростання продуктивності праці.

Реальні резерви підвищення продуктивності праці в торговельному підприємстві як господарюючому суб'єкті є сумою резервів, можливих до мобілізації на рівні кожного магазину чи іншого структурного підрозділу. У кожному з них підвищення продуктивності праці може бути досягнуто одним із наступних способів:

- збільшенням обсягу товарообігу при зменшенні затрат праці;
- збільшенням обсягу товарообігу при незмінних затратах праці;
- вищими темпами зростання товарообігу порівняно із збільшенням затрат праці;
- незмінним обсягом товарообігу при одночасному зменшенні затрат праці;
- зменшенням обсягу товарообігу нижчими темпами порівняно із зниженням затрат праці [2, с. 131].

Тут йдеться про товарообіг у незмінних цінах і структурі. Який із розглянутих підходів буде обрано в процесі розробки заходів, спрямованих на підвищення продуктивності праці у кожному з магазинів в окремі періоди їх діяльності, залежить від умов їх роботи та стратегії менеджменту.

Важливе значення для виявлення резервів має порівняльний аналіз показників продуктивності праці в магазинах одного типу чи спеціалізації, які працюють у подібних умовах. Наявність значних відхилень у досягнутих рівнях виробітку працівників цих магазинів може свідчити про невикористані можливості підвищення продуктивності праці і зростання товарообороту. Однак при оцінці реальності використання цих можливостей слід, як уже зазначалось, урахувати черговість впливу факторів на товарооборот і затрати праці.

Основним показником, що характеризує продуктивність праці в торгівлі, є обсяг товарообороту в розрахунку на одного працівника, задіяного безпосередньо у роздрібній торгівлі. Його визначають діленням обсягу роздрібного товарообігу на середньоспівкову чисельність усіх працівників торговельного підприємства або на середньоспівкову чисельність торговельно-оперативного персоналу. У спеціалізованих магазинах, які реалізують однорідні товари (хліб, плодово-овочеві товари), продуктивність праці може розраховуватись і в натуральних показниках.

Однак слід зауважити, що показник середньоспівкової чисельності працівників характеризує затрати праці з певною долею умовності. Точніше динаміку продуктивності праці в торгівлі відображає товарообіг за один відпрацьований людинодень, а ще точніше - за одну людинодіну. Порівняння індексів цих показників дозволяє виявити роль окремих факторів у виконанні плану з продуктивності праці.

Затрати праці торговельних працівників пов'язані в основному з натурально-речовою формою товару і значно менше з його вартістю. Тому за зміни цін слід розраховувати індекс динаміки товарообороту на одного працівника або на одну відпрацьовану людинодіну в незмінних (базисних) цінах.

Значний вплив на показник продуктивності праці в торгівлі має зміна структури товарообороту, адже трудомісткість реалізації окремих груп товарів відрізняється. Вплив структурних змін у товарообігу на продуктивність праці втілює індекс трудомісткості. Його визначають як відношення кількості людиноднів або людинодінів, необхідних для виконання певної суми товарообороту при його звітній структурі і базисному рівні виробітку, до затрат часу на таку ж суму реалізації товарів при базисній структурі товарообігу і базисному виробітку.

Щоб визначити оборот на одного працівника у незмінних цінах і структурі товарообігу, необхідно фактичний показник виробітку на одного працівника у звітному періоді поділити на індекс цін і помножити на індекс трудомісткості товарообороту. Таким же чином елімінують вплив зміни цін і структури товарообороту на індекс динаміки продуктивності праці.

Однак в аналізі продуктивності праці працівників торгівлі індекс трудомісткості товарообороту все ще практично не використовується. Це пов'язано з тим, що в обліку і звітності відсутні дані про фактичну трудомісткість реалізації окремих груп товарів. Тому немає можливості розраховувати цей індекс

безпосередньо. Його можна визначити лише опосередковано, способом процентних чисел із застосуванням нормативних коефіцієнтів порівняної трудомісткості реалізації окремих груп товарів, подібно до застосування нормативних показників витратомісткості при визначенні впливу структури товарообігу на рівень витрат обігу в торгівлі [7].

Ця методика ґрунтується на дослідженнях проф. Н. Н. Рязова, які показали, що використання нормативних даних замість фактичних можливе тому, що в індексі впливу зміни структури товарообороту на середній рівень витрат обігу підприємств торгівлі знаходять відображення не безпосередньо значення рівнів витрат окремих складових частин товарообороту, а лише їх співвідношення, які досить стабільні. Тому в розрахунку впливу зміни структури товарообороту фактичні дані можуть бути замінені нормативними, за умови, якщо вони правильно відображають співвідношення витратомісткостей окремих товарних груп [9].

Витратомісткість товарообігу знаходиться у тісній залежності від його трудомісткості, адже витрати на оплату праці складають майже половину витрат обігу підприємств роздрібно торгівлі. Це дає підстави

вважати, що і співвідношення трудомісткостей складових частин товарообігу також є досить стабільними, а отже, при визначенні індексу трудомісткості товарообігу фактичні дані про трудомісткість його складових частин можуть бути замінені нормативними.

Розробка нормативних показників трудомісткості складових частин товарообігу – завдання непросте, але цілком реальне. Його можна вирішити проведенням спеціальних вибірових наукових спостережень і експертних оцінок. Тим більше, що в практиці економічної роботи підприємств торгівлі є значний досвід розробки потоварних норм виробітку.

Розрахунок таких нормативних показників і застосування їх в аналізі дасть можливість об'єктивно оцінити динаміку продуктивності праці в торгівлі.

Важливою складовою аналізу виконання плану з праці є аналіз витрат на оплату праці. Більшість з цих витрат у торгівлі є змінними. Тому їх аналізують за рівнем у відсотках до товарообороту. Аналіз витрат на оплату праці доцільно проводити в декілька етапів, показаних на рис. 2.

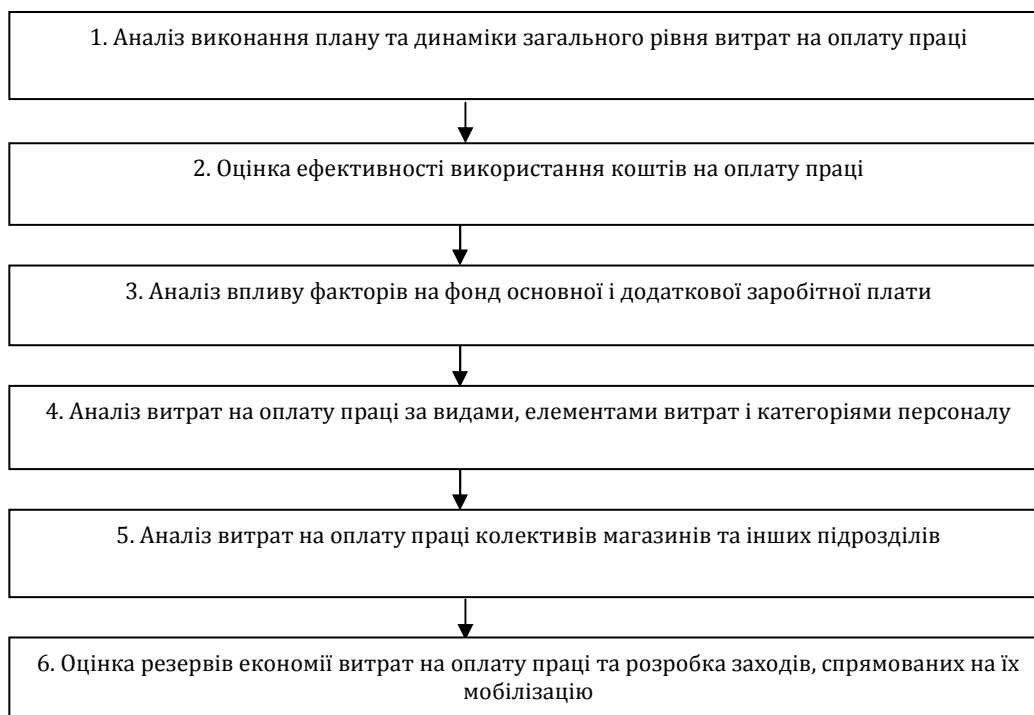


Рис. 2. Схема аналізу витрат на оплату праці персоналу, що забезпечує збут товарів

На перших чотирьох етапах аналізу цих витрат розрахунки проводяться за даними відповідних форм статистичної і фінансової звітності підприємств. У методичному плані ці чотири блоки аналітичних завдань є найбільш розробленими і знаходять широке застосування в практиці аналітичної роботи. Однак такий аналіз витрат на оплату праці проводиться загалом по торговельному підприємству, без урахування впливу на витрати ефективності праці у місцях формування товарообороту, який охоплюють п'ятий і шостий блоки методики аналізу (рис. 2).

Оскільки наявність облікової інформації про товарообіг, працю і заробітну плату у розрізі торговельних одиниць дають можливість

контролювати у кожній з них співвідношення індексів динаміки середньої заробітної плати і продуктивності праці, а також визначити їх вплив на динаміку зарплатомісткості товарообігу. Для цього доцільно використати загальну модель індексної системи взаємозв'язку показників праці:

$$I_{PЗ} = I_{\bar{З}} : I_{П}, \quad (1)$$

де $I_{PЗ}$ – індекс зарплатомісткості товарообігу;

$I_{\bar{З}}$ – індекс середньої заробітної плати;

$I_{П}$ – індекс продуктивності праці.

Аналіз цих індексів дозволяє виявити, у яких магазинах спостерігаються негативні тенденції у

витрачання коштів на оплату праці. Такі тенденції виникають тоді, коли $I_{\Pi} < I_{\bar{3}}$, а відповідно $I_{P3} > 1$. У кожному з цих магазинів необхідно ґрунтовно вивчати причини таких негативних тенденцій, використовуючи більш деталізований варіант розглянутої індексної системи (1):

$$I_{P3} = \frac{I_{\Phi}}{I_{\text{ч}} \cdot I_{\text{д}} \cdot I_{\text{СДП}}}, \quad (2)$$

де I_{Φ} - індекс фонду основної і додаткової заробітної плати працівників магазину;

$I_{\text{ч}}$ - індекс середньоспискової чисельності працівників;

$I_{\text{д}}$ - індекс середньої кількості днів, відпрацьованих одним працівником;

$I_{\text{СДП}}$ - індекс середньоденної продуктивності праці працівника магазину.

На основі цієї моделі можна розрахувати вплив зміни включених у модель факторів на динаміку рівня зарплатомісткості товарообігу.

Для кожної з торговельних одиниць, у яких $I_{P3} > 1$,

необхідно розробити заходи, спрямовані на активізацію їх діяльності і зростання продуктивності праці, урахуовуючи конкретні умови роботи і окреслені стратегії розвитку. При цьому береться до уваги, на якій стадії життєвого циклу перебувають ті чи інші магазини, їх слабкі і сильні аспекти діяльності, вплив факторів зовнішнього середовища тощо. І, перш за все, необхідно їх забезпеченість кадрами і витрати на заробітну плату узгодити з обсягами діяльності.

Аналіз показників праці і зарплатомісткості товарообігу за центрами його формування з урахуванням їх взаємодії з іншими групами факторів дає можливість виявити реальні резерви зростання продуктивності праці персоналу та економії витрат на заробітну плату.

Подальші дослідження проблем аналізу показників праці підприємств торгівлі мають спрямовуватись на внесення в методику їх комплексного вивчення блоку аналітичних завдань, пов'язаних із збалансованістю трудових і матеріальних ресурсів та відповідністю їх стану стратегії торгового менеджменту.

Список літератури

1. Абдукаримов, И. Т. Анализ показателей по труду в кооперативной торговле [Текст] / И. Т. Абдукаримов, М. К. Пардаев-М. : Экономика, 1978. - 96с.
2. Бланк, И. А. Торговый менеджмент [Текст] : учебн. курс / И. А. Бланк. - К. : Эльга, Ника-Центр, 1997. - 488с.
3. Бланк, И. А. Эффективность взаимосвязи трудовых и материальных ресурсов торговли [Текст] : [монография] / И. А. Бланк. - К. : Вища школа. 1989. - 216с.
4. Экономический анализ в торговле [Текст] : учебн. пособ.] / под ред. проф. М. И. Баканова. М. : Финансы и статистика, 2007. - 336с.
5. Кравченко, Л. И. Анализ хозяйственной деятельности в торговле [Текст] : учебн. для вузов / Л. И. Кравченко. - Мн. : Высшая школа, 2009. - 452с.
6. Мазаракі, А. А. Економіка торговельного підприємства [Текст] : [підр. для вузів] / А. А. Мазаракі, Н. М. Ушакова, Л. О. Лігоненко; За ред. проф. Н. М. Ушакової. - К. : Хрещатик, 1999. - 800с.
7. Методические рекомендации по совершенствованию экономического анализа издержек обращения в торговле районных потребительских обществ (с учетом издержкостности реализации товарных групп). - К. : Укоопсоюз, 1977. - 230с.
8. Рязов, Д. Н. Проблемы измерения производительности труда в торговле [Текст] / Д. Н. Рязов // Статистическое изучение производительности труда. Ученые записки по статистике, Т. 41. - М. : Наука, 1981. - С. 131-145.
9. Рязов, Н. Н. Индексный метод анализа издержек обращения [Текст] / Н. Н. Рязов // Научные записки ВЗИНО. Вып. 1. - М. : Госфиниздат, 1946. - С. 84-107.

РЕЗЮМЕ

Грынив Богдан

Проблемные аспекты анализа показателей труда и зарплатоемкости товарооборота предприятий торговли

Рассмотрено состояние и пути совершенствования методики анализа показателей труда предприятий розничной торговли в связи из современными требованиями управления. Главное внимание уделено комплексному анализу влияния трудовых факторов на товарооборот, а также анализу производительности труда и зарплатоемкости товарооборота за центрами его формирования.

RESUME

Hryniv Bohdan

Problematic aspects of the analysis of indices of labour and turnover salary ratio in trading enterprises

The article considers the state and ways to improve the methods of analysis of indices of labour in retailing enterprises in connection with the modern requirements of management. A special attention is drawn to the comprehensive analysis of labour factors' influence on turnover as well as to labour productivity and turnover salary ratio according to the centres of its formation.

Стаття надійшла до редакції 22.10.2012 р.