

ВЗАЄМОДІЯ МІЖ СКЛАДОВИМИ В РЕГІОНАЛЬНИХ ВІДКРИТИХ СОЦІАЛЬНО-ЕКОНОМІЧНИХ СИСТЕМАХ ТА РОЛЬ ДЕРЖАВИ У ЗБЕРЕЖЕННІ ЇХ ЦІЛІСНОСТІ

С. В. Архипенко,
аспірант,

Дніпропетровський університет економіки і права

У статті регіональна система розглядається як поєднання соціальної та економічної підсистем, які функціонують на різних засадах та мають протилежні інтереси. Ця система з самого початку має суперечливий характер. З метою збереження цілісності відкритої регіональної системи та забезпечення її рівноваги держава приводить у відповідність інтереси її складових завдяки знаходженню спільних точок зіткнення пріоритетів суб'єктів обох підсистем. Крім того, обґрунтовується наявність циклічності у розвитку таких систем.

In article regional system is considered as collection social and economic subsystems, functioning on miscellaneous principle and having opposite interests so such system from the very beginning has an inconsistent nature. For the reason conservations of wholeness of the open regional system and provision of her(its) balance state provides in correspondence to interests her(its) forming by findings of the points in common contiguities priority subject of both subsystems. Besides, presence циклічності is motivated in development of such systems.

АКТУАЛЬНІСТЬ ПРОБЛЕМИ

Оскільки відкритою соціально-економічною системою можна вважати як окремих регіон (область), так і всю країну в цілому, актуальності набуває питання балансування інтересів суб'єктів такої системи. Як відомо, соціальна та економічна сфери мають на меті різні інтереси та пріоритети: досягнення максимального добробуту суб'єктів однієї підсистеми не можливе без погіршення становища суб'єктів іншої. Але для ефективного функціонування всієї системи (регіону, країни) суб'єкти цих підсистем повинні об'єднатись навколо певних спільних інтересів, вирішення яких дозволить утримувати рівновагу всередині такого утворення. Оскільки самостійно таких спільних точок перетину суб'єкти знайти не в змозі, то держава сама завдяки методам прямого та непрямого впливу повинна забезпечити

ефективну взаємодію між соціальною та економічною підсистемами. Тобто рівновага у відкритій соціально-економічній системі може підтримуватись завдяки державному регулюванню, основною метою якого є якомога довше утримувати цю рівновагу.

АНАЛІЗ ОСТАННІХ НАУКОВИХ ДОСЛІДЖЕНЬ

На сьогодні багато науковців дотримуються тієї думки, що країна, в тому числі її регіони уявляють собою соціально-економічну систему. Зокрема, Мельник А. на теоретичному рівні обґрунтував необхідність системного підходу до цієї проблеми, Ткаченко В. та Чимшит С. з'ясовують особливості побудови складових таких систем, деякі праці Ядранського Д. присвячені вивченню соціально-економічних систем. Також про необхідність державного

регулювання соціального і економічного розвитку говорять М. Долішній, Злупко С., Вовканич С., Романюк С. та ін. Попередні публікації автора статті також присвячені цій проблемі. Зокрема, було з'ясовано, що соціально-економічні системи (регіональні) мають відкритий характер. Відкритість системи передбачає можливість здійснення різного рівня міжрегіональних та міжнародних зв'язків, що забезпечує її цілісність. Дані зв'язки дозволяють об'єднати окремі складові в єдину систему. Відкритість регіону в національному та світовому економічному просторі означає його участь в міжрегіональному та міжнародному поділі праці, зменшення бар'єрів на шляху руху товарів, капіталів, праці та інформації. Для відкритих соціально-економічних систем притаманне явище гомеостазу або постійності. При цьому гомеостаз відкритої соціально-економічної системи — це такий стан відкритої соціально-економічної системи (зокрема, регіону), при якому вона (в т.ч. її складові) здатна забезпечувати власне самовідтворення і самозабезпечення без втручання у цей процес зовнішніх факторів, протистоючи завдяки цьому дисфункційним впливам, підтримуючи при цьому відносно динамічну постійність складу і властивостей всієї системи. Наступним кроком у такому дослідженні є з'ясування особливостей взаємодій між соціальною та економічною підсистемами.

Метою роботи є з'ясування особливостей взаємодій між соціальною і економічною складовими відкритих соціально-економічних систем та механізму державного втручання у цей процес для узгодження суперечливих інтересів їх суб'єктів. Крім того, слід довести наявність економічних циклів в таких системах.

ВИКЛАД ОСНОВНОГО МАТЕРІАЛУ

Говорячи про гомеостатичність відкритої соціально-економічної системи, ми постійно зауважували, що дана система є постійною при певних умовах (їх було розглянуто вище) лише на визначений момент часу, тобто є відносно постійною. Це свідчить про відносну постійність і між елементами цієї системи, тобто баланс між соціальною і економічною підсистемами, а також всередині кожної з цих підсистем може бути присутнім тільки на деякий термін часу.

До речі, говорячи про баланс всередині економічної та соціальної підсистем, слід зауважити, що для нього характерні різні точки рівноваги: своя рівновага для економічної системи, і своя — для соціальної. Це зумовлюється різністю або навіть протилежністю інтересів суб'єктів

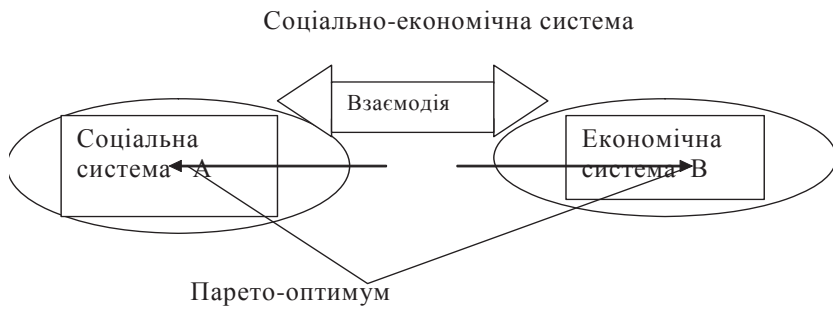


Рис. 1. Суперечливий характер відкритої соціально-економічної системи

даних підсистем. Так, для економічної системи максимізація прибутку виступає одним з головних пріоритетів; основним напрямом його розподілу виступає реінвестування у виробництво з метою придбання нових основних засобів, прогресивних технологій, кваліфікованих кадрів, що в кінцевому випадку дозволить отримувати ще більший результат. Для соціальної системи таким варіант розподілу прибутку йде всупереч інтересів його суб'єктів; пріоритетом тут виступає направлення його частини на виплату дивідендів (якщо ці суб'єкти є акціонерами даного підприємства), на підвищення заробітної плати, утворення різноманітних фондів споживання та стимулювання робітників (надбавки до заробітної плати та премії тощо), на забезпечення різного роду соціальних гарантій, спрямування частини коштів на утримання, оновлення та будівництво нових об'єктів соціальної інфраструктури тощо. З точки зору суб'єктів економічної системи таке витрачання коштів визначається як неефективне. Тобто відкрита соціально-економічна система спочатку створення несе в собі елементи антагонізму.

Як видно з рисунку 1, центри інтересів кожної з складових соціально-економічної системи мають полярні знаки, тому ще на початку створення така система має відцентровий характер зв'язків між складовими і побудована на протиріччях. При цьому центри інтересів кожної з підсистем (т. А і В) представляють собою не що інше, як точки Парето-оптимуму, тобто такі точки рівноваги, в яких покращення стану однієї підсистеми неможливо без погіршення стану іншої. Це означає, що гомеостаз в цих підсистемах досягається при різних умовах, можливо, в різний час та в різних точках (в т. А для соціальної та в т. В — для економічної). Але незважаючи на це, дві протилежно спрямовані підсистеми повинні якимось чином знаходити взаємодію для ефектної діяльності всієї системи. Тобто, крім діалектичного закону єдності протилежностей, їх разом повинні утримувати ще й спільні інтереси, заради

реалізації яких суб'єкти цих підсистем згодні триматися в рамках системи, поступаючись кожен частиною своїх вигод.

Та оскільки ці підсистеми є протилежно направлені, то повинна бути третя, зовнішня сторона, яка змусить їх об'єднатися в інтересах системи і спрямувати вектори їх розвитку назустріч одне одному. Цією силою і виступає держава, яка завдяки своєму втручанням — як прямому (через законодавство), так і непрямому (через систему економічних регуляторів) — сприяє примусовому наближенню інтересів соціальної та економічної підсистем як окремих регіонів, так і національного господарства в цілому. Основною метою цього кроку з боку державних органів є збереження територіальної цілісності країни як такої та узгодження в її рамках економічних та соціальних інтересів різних суб'єктів, запобігання на цій основі різноманітних протиріч, що в кінцевому підсумку призводить до зміцнення держави як інституту, закріплення її на міжнародному ринку тощо. Адже від того, наскільки взаємоузгодженою є соціально-економічна система регіону 1, 2, ..., n, залежить загальний добробут всередині країни. Тому пошук спільних точок дотику між соціальною та економічною підсистемами є прямим державним інтересом. Спробуємо схематично пред-

ставити пошук компромісів між підсистемами за допомогою державного втручання.

Як видно з рисунку 2, держава силою свого примусу (прямого чи непрямого) звужує середовище існування соціальної та економічної підсистем, в якому з'являється можливість знайти спільні точки зіткнення інтересів суб'єктів обох підсистем. Образно така ситуація нагадує переміщення двох сфер з більш просторого ящика в більш вузький: якщо раніше вони могли знаходитись у вільному просторі і не заважати один одному (див. рис. 1), то при перенесенні в менший ящик вони так чи інакше стикаються між собою, утворюючи певну множину спільних точок (див. рис. 2). Якщо використовувати подібну термінологію до взаємодії двох підсистем, то завдяки державному втручанням з'являється новий, більш вузький, "ящик" інтересів, серед яких знаходяться спільні для соціальної та економічної системи вигоди (зона перехрещення двох сфер на рис. 2). При цьому сила тиску "державного ящика" змушує соціальну та економічну сфери рухатись назустріч одне одному, про що свідчать спрямування їх векторів на рис. 2. Точка, в якій зустрічаються ці вектори (т. О), і є новою точкою Парето-оптимуму, в якій досягається стан гомеостазу для двох підсистем. Але на відміну від попередньої ситуації (див. рис. 1), при державному регулюванні з'являється лише одна точка гомеостазу, яка є єдиним центром рівноваги для обох підсистем. Можна стверджувати, що така точка рівноваги цих підсистем (т. О) буде точкою гомеостазу для всієї соціально-економічної системи. Саме в ній відкрита система матиме відносну постійність складу та структури. Якщо говорити про економічний цикл такої системи, то т. О буде характеризувати пік її розвитку (див. рис. 3).

Множина точок, відмінних від точки оптимуму, але спільних для обох підсистем (зона перетину сфер

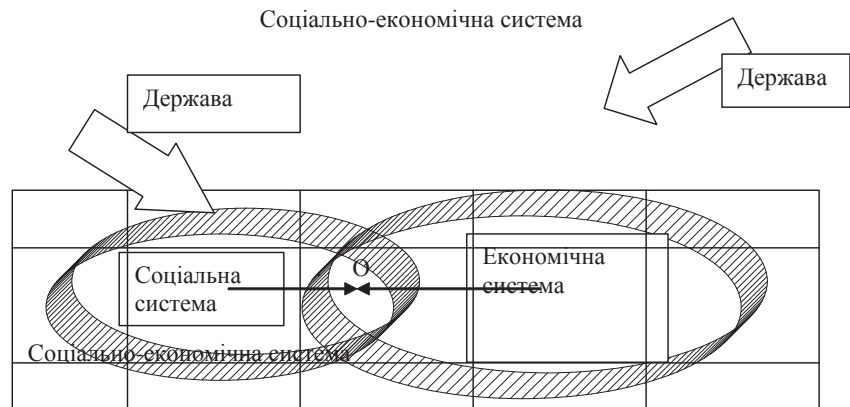


Рис. 2. Взаємодія в рамках соціально-економічної системи за допомогою державного втручання

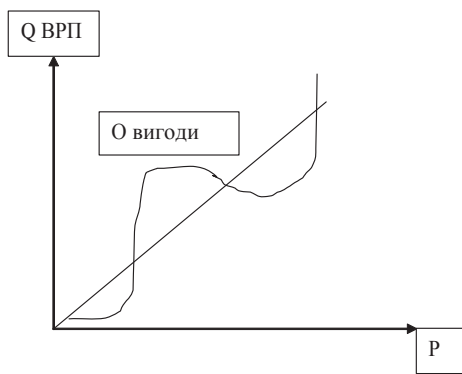


Рис. 3. Рівновага (гомеостаз) соціально-економічної системи

на рис. 2), виражає множину їх спільних інтересів, задовольнити які можливо за допомогою взаємних поступок, домовленостей та компромісів між суб'єктами даних підсистем. Тобто в кожній такій точці інтерес кожного з відповідних суб'єктів буде реалізовано не повністю, а з врахуванням вигод контрагента, але таким чином, щоб те чи інше рішення було принципово прийнятним для кожної з сторін. Отже, сектор перетину соціальної та економічної сфер виступає основою формування єдиної соціально-економічної системи. Іншими словами, держава здійснює своє втручання якраз заради створення такого спільного сектору інтересів, через який відбувається побудова всієї системи та з'являється можливість функціонування її як єдиного організму.

Звідси виходить, що соціально-економічна система взмозі досягати стану гомеостазу тільки при втручанні держави, яка приводить у відповідність інтереси її підсистем (максимальне (але не повне) співпадання таких інтересів у т. О — точці рівноваги, гомеостазу, Парето-оптимуму — забезпечує тимчасову рівновагу системи). Але вище нами зазначалось, що явище гомеостазу притаманне для відкритих соціально-економічних систем, і в той же час ми визначали державу та державне фінансування як фактор, зовнішній для відкритої системи, який порушує її здатність до самозабезпечення. І перше, і друге міркування, на наш погляд, мають право на життя, тому доцільно розділити відкриті системи на два види:

1. Відкриті соціально-економічні системи у чистому вигляді або чисті відкриті системи.

2. Керовані відкриті соціально-економічні системи або відносно відкриті системи.

Чисті відкриті системи характерні для моделі ринкового управління економікою, тобто коли країна функціонує та розвивається виключно за законами ринку. Така модель виключає втручання держави в економіку і керується законами по-

питу і пропозиції, рівноважної ціни, конкуренції тощо. Для неї характерне повне самозабезпечення власних потреб: тобто система (регіон) забезпечує свої потреби за рахунок переважно власних ресурсів, отриманих від результатів її господарювання внаслідок реалізації принципу відкритості, через їх ефективне використання. Наявність державних трансфертів дійсно дестабілізує таку систему, формуючи бажання "жити не по кишені". Гомеостаз, як і в будь-якій відкритій системі, можливий за збігу інтересів суб'єктів соціальної та економічної підсистем. Але такий збіг в чистій відкритій системі можливий лише тоді, коли для суб'єктів обох підсистем одночасно складеться сприятлива ринкова кон'юнктура. Проблема полягає в тому, що вони, як зазначалось вище, мають протилежні інтереси, і кон'юнктура, сприятлива для їх реалізації, може скластися, по-перше, не скоро, а по-друге, на дуже короткий час. Тому гомеостаз в такій системі можливий, але за періодичністю не частий та за часом нетривалий. Тому відкриті системи в чистому вигляді на практиці майже не зустрічаються та мають суто теоретичне значення.

Відносно відкриті системи характерні для моделей ринкової економіки з державним регулюванням (переважна більшість країн). На відміну від чистих відкритих систем для збігу інтересів суб'єктів соціальної та економічної підсистем не потрібно очікувати сприятливої кон'юнктури, держава за допомогою системи примусу формує спільні точки взаємодії для них, об'єднуючи в єдину систему. Гомеостаз в такій системі є більш тривалий за часом, адже, крім точки рівноваги (т. О) існує ще певна множина точок, здатних підтримувати в рамках системи певну цілісність та постійність. Тому керовані або відносно відкриті системи є більш життєздатними. Саме завдяки зовнішньому для системи впливу держави вони взмозі порівняно довше утримувати рівновагу. Цей факт визначає те, що соціально-економічні системи, які функціонують в теперішній час, мають відносно відкритий характер (а не відносно закритий, за словами деяких економістів). Тому в подальшому, говорячи про відкриті системи, матимемо на увазі саме керовані або відносно відкриті.

Відносну відкритість системи підтверджує і рис. 2. Він показує державний вплив на систему у вигляді не повністю закритого ящика, а такої собі "клітки", що і характеризує її відносну відкритість. Тобто система нібито відкрита, але у певних межах, окреслених державою. В рамках цих меж система та її складові можуть

мати зв'язки з зовнішнім для неї середовищем, реалізуючи принцип відкритості (закупівля ресурсів, реалізація продукції на міжнародній та міжрегіональній ринки тощо). В той же час державне регулювання забезпечує утримання інтересів в межах самої системи, направляючи вектори підсистем назустріч (див. рис. 2).

Але слід зауважити, що сила державного втручання повинна завжди бути адекватною ситуації, яка склалася між складовими системи. При надмірному тиску з боку держави може відбутись зворотна реакція, яка проходитиме за одним з двох сценаріїв:

— на зміну доцентровим силам, які спрямовують вектори соціальної та економічної підсистем назустріч, можуть прийти відцентрові, які сприятимуть зміні напрямів цих векторів на протилежні (як на рис. 1). При цьому згідно з законом фізики "сила дії дорівнює силі протидії" ступінь, з яким віддалятимуться одна від одної дві підсистеми, буде адекватним силі державного тиску на них;

— під тиском державного втручання одна з підсистем або обидві разом не витримають його сили і зруйнуються по аналогії з фізичними тілами, коли до них застосовується більша сила, ніж вони можуть витримати.

При цьому результатом стане розбалансування рівноваги (втрата гомеостазу) в системі за рахунок змін в її складових. Тобто основною причиною порушення рівноваги у відносно відкритих системах є ступінь державного втручання у їх функціонування та розвиток. Причому, до цього може призвести як надмірний тиск з боку держави, так і його нестача. Адже за рахунок недостатнього впливу на соціальну і економічну складову відносно відкритої системи з'являється менше спільних точок дотику цих сфер, що породжує нижчу стійкість утвореної системи до зовнішніх факторів за рахунок наявності значних внутрішніх протиріч. Причиною втрати системою гомеостазу можуть також стати зміни в зовнішньому середовищі (ринкова кон'юнктура, зміна зовнішніх партнерів, переорієнтація на інші ринки тощо), зміни всередині складових системи, на які держава має обмежений вплив або не має взагалі (відтік кваліфікованих кадрів, системна криза провідної галузі тощо).

Тобто виходить, що рівновага в системі коливається відносно деякого центру (точки гомеостазу, Парето-оптимуму), в якому вона досягає своєї гомеостатичності, потім проходить певна зміна її параметрів і умов функціонування, і система

розбалансовується, тобто втрачає свою постійність. Через певний момент часу це розбалансування припиняє нарощуватися, і деякий час система пристосовується до нових змін середовища існування, нових значень параметрів складових підсистем. Після такої адаптації іде період налагодження нових зв'язків всередині системи та між системою і зовнішнім середовищем уже з урахуванням змін, що відбулися, результатом чого стає знаходження системою нової точки рівноваги і досягнення нового стану гомеостатичності. Але такий стан системи (регіону) буде відмінним від попереднього і характеризуватиметься іншими якостями як економіки, так і соціальної сфери. Якісно іншою буде і взаємодія між даними підсистемами.

Вищим чи нижчим буде рівень системи — сказати неможливо, все залежить від поєднання параметрів всередині, можна говорити про те, що цей рівень буде принципово іншим. Він залежатиме також від ступеня пристосування до змін в самій системі, в особливостях взаємодії її з зовнішнім середовищем, в здатності завдяки такому поєднанню параметрів підтримувати власну постійність. Чим довшою є ця здатність, тим вищим є рівень даної системи. Тобто надалі є підстава говорити про існування певного періоду гомеостатичності. В нашому розумінні період гомеостатичності — це період часу, протягом якого відкрита соціально-економічна система здатна підтримувати постійність стану та структури завдяки визначеному поєднанню параметрів цієї системи.

При чому, говорячи про відносно відкриту систему, слід зауважити, що держава взмозі контролювати тривалість даного періоду гомеостатичності. Чим адекватнішою і вираженішою є сила державного впливу на соціальну та економічну сфери, тим триваліше система може перебувати в точці гомеостазу.

Але яким би довгим не був цей період, система не в змозі постійно перебувати в стані гомеостазу. Зміни в середовищі функціонування або в одній з підсистем викличуть зміни в інших її складових. Подібна ланцюгова реакція призведе до необхідності нового перегляду структури всієї системи.

Виходячи з вищенаведеного, можна зробити висновок, що для відносно відкритих соціально-економічних систем притаманне явище циклічності. Економіка регіону, як і економіка країни (яка також є відносно відкритою соціально-економічною системою) підкорюється впливам циклів розвитку, переживаючи при цьому всі його стадії.

ВИСНОВКИ

Таким чином, говорячи про баланс всередині економічної та соціальної підсистем, слід зауважити, що для нього характерні різні точки рівноваги: своя рівновага для економічної системи, і своя — для соціальної. Це зумовлюється різністю або навіть протилежністю інтересів суб'єктів даних підсистем. Це означає, що гомеостаз в цих підсистемах досягається при різних умовах, можливо, в різний час та в різних точках. Оскільки самостійно спільних точок перетину суб'єкти знайти не в змозі, то держава сама завдяки методам прямого та непрямого впливу повинна забезпечити ефективну взаємодію між соціальною та економічною підсистемами. Звідси виходить, що соціально-економічна система взмозі досягти стану гомеостазу тільки при втручанні держави. Тому доцільно виділити два види відкритих соц-

іально-економічних систем: чисті відкриті системи та відносно відкриті системи. Для відкритих соціально-економічних систем (в т.ч. відносно відкритих) притаманне явище циклічності.

Література:

1. Мельник А.Г. Фундаментальні теорії розвитку. — Сумь: ИТД "Университетская книга", 2003. — 288 с.
2. Ткаченко В., Чимшит С. Соціально-економічні системи: сутність і механізм управління // Вісник Донецького національного університету.
3. Долішній М.І., Злупко С.М., Вовканич С.Й. Регіональна політика і механізми її реалізації / За ред. акад. НАН М.І. Долішнього. — К.: Наукова думка, 2003. — 503 с.
4. Романюк С.А. Політика регіонального розвитку в Україні: сучасний стан та нові можливості: регіональні дослідження: Монографія. — К.: Видавництво УАДУ, 2001. — 112 с.

Новини

VAB БАНК ВИЗНАНИЙ КРАЩОЮ ТОРГОВОЮ МАРКОЮ У НОМІНАЦІЇ «БЕЗДОГАННА РЕПУТАЦІЯ» ЗА ПІДСУМКАМИ ЩОРІЧНОГО ВСЕУКРАЇНСЬКОГО КОНКУРСУ «БРЕНД РОКУ-2008».

Переможці конкурсу «Бренд року-2008» були названі на прес-конференції 15 квітня засновником та президентом конкурсу Володимиром Співаковським.

Голова Правління VAB Group Петро Барон зазначив: «Ми дуже пишаємося тим, що споживачі відзначили наш бренд саме у категорії «Бездоганна репутація». Адже репутація будується роками, і саме таку, бездоганну репутацію ми будували більше 15 років існування на ринку. При цьому перемога у конкурсі «Бренд року» під новим брендом, у створення та розвитку якого ми вклали більше 18 млн. доларів, говорить про те, що ребрендинг позитивно вплинув на сприйняття наших продуктів і послуг серед споживачів. З упевненістю можемо сказати, що сильний бренд — це запорука успішного довгострокового розвитку не лише VAB Банку, але і всієї групи VAB».

Маркетинг-директор VAB Group Алекс Гармаш зазначив, що перемога у конкурсі ще раз підтверджує зростання позитивного сприйняття бренду серед споживачів, а також довіри до VAB Банку, як фінансовому інституту з 16-річною історією та стабільною репутацією. За результатами дослідження, проведеного маркетинговим агентством «Innovative Research Solution» у квітні 2008 року, впізнаваність бренду VAB зросла на 29%,

склавши цього року 47%, тоді як рік тому цей показник склав лише 18% (для бренду Вабанк). Більшість респондентів охарактеризувала бренд VAB як «сучасний, динамічний і європейський».

Конкурс «Бренд Року» є незалежним рейтингом популярності брендів, оцінки яким ставлять самі споживачі. Конкурс проводиться щорічно з 2000 року. Споживачі голосують за вподобаний бренд шляхом голосування, заповнивши анкети, які розповсюджуються поштою, друкуються у масових газетах з мільйонними тиражами, а також в Інтернеті.

ДОВІДКА

На фінансовому ринку України Всеукраїнський Акціонерний Банк (VAB Банк) працює з 1992 року і, згідно даним НБУ, входить до групи крупних банків. З жовтня 2006 року входить до універсальної фінансової групи VAB Group. Регіональна мережа Банку представлена 25 філіями і 143 відділеннями в Україні, а також представництвом в м. Будапешт (Угорщина). У числі акціонерів VAB Банку — крупна міжнародна компанія TBIF Financial Services BV (Амстердам, Нідерланди).

Станом на 1 лютого 2008 року об'єм чистих активів VAB Банку склав 6,4 млрд. грн., регулятивний капітал Банку — 663 млн. грн.