

МЕТОДОЛОГІЧНИЙ ПІДХІД ДО АНАЛІЗУ ЗДАТНОСТІ МІСЬКОЇ ГРОМАДИ ДО САМООРГАНІЗАЦІЇ

У статті сформовано основні положення методологічного підходу до аналізу здатності територіальної громади до самоорганізації. Тип поведінки членів територіальної громади класифікований в системі координат "кооперативна — індивідуальна поведінка", "інноваційна — консервативна поведінка". Визначено, що найбільший потенціал для самоорганізації мають територіальні громади з домінуючим інноваційним кооперативним типом поведінки.

In the article the substantive provisions of the methodological approach to the analysis of self-organizing ability of a territorial community are generated. The type of territorial community members' behavior in the system of co-ordinates "co-operative - individual behavior", "innovative - conservative behavior" is classified. It is defined, that territorial communities with dominating of innovative co-operative type of behavior have the greatest potential for self-organizing.

ЗВ'ЯЗОК З НАУКОВИМИ І ПРАКТИЧНИМИ ЗАВДАННЯМИ

Сучасний стан розвитку місцевого самоврядування в Україні характеризується початковим етапом розбудови громадянського суспільства, основна мета якого — залучення місцевих громад до формування та реалізації стратегії розвитку територіальних утворень. Забезпечення ефективного управління на рівні місцевого самоврядування обумовлює необхідність вивчення природи місцевих громад не тільки як об'єктів управління, а як складних відкритих систем, яким властиві процеси самоорганізації. Концептуально новий підхід, який враховує закономірності соціальної самоорганізації, здатний підвищити ефективність місцевого самоврядування за рахунок узгодження дій органів управління та членів місцевої громади.

АНАЛІЗ ОСТАННІХ ДОСЛІДЖЕНЬ ТА ПУБЛІКАЦІЙ

Необхідно відзначити, що перші передумови теорії соціальної самоорганізації були присутні задовго до появи синергетичних ідей у сьогоденішньому парадигмальному уявленні. Проблема соціальних змін не

обходила уваги провідних класиків західної соціології Г. Спенсера, Е. Дюркгейма, Т. Парсонса, а також М. Ковалевського, П. Сорокіна, Л. Гумільова, В. Бердяєва. Особливої уваги заслуговує робота О.О. Богданова "Тектологія", у якій автор передбачив основні принципи синергетики.

Безпосередні передумови для синергетичної інтерпретації соціальних процесів виходять від основоположників сучасної загальної теорії самоорганізації Г. Хакена та І. Пригожина, які застосовували ідеї нерівновагої термодинаміки і синергетики, що були розвинені ними в рамках фізики і хімії, до політології, економіки і соціології. Обґрунтування перспектив застосування принципів синергетики в соціології і перші розробки в цьому напрямку здійснювалися такими дослідниками як: В.І. Аршинов, В.Г. Буданов, І.С. Добронравова, О.М. Князевою, С.П. Курдюмовим, Г.Г. Малинецьким, М.М. Мойсеєвим.

Проте застосування принципів самоорганізації соціальних систем до організації процесів місцевого самоврядування потребує додаткового вивчення, з урахуванням вищена-

ведених базових джерел.

ЗАГАЛЬНА МЕТА

Загальною метою цієї публікації є формування основних положень методологічного підходу до аналізу здатності територіальної (зокрема, міської) громади до самоорганізації.

ВИКЛАДЕННЯ ОСНОВНОГО МАТЕРІАЛУ

Варто помітити, що в якості предмету конкретних теорій самоорганізації, в яких реалізується синергетичний підхід, виступають явища різних сфер дійсності, сутність яких — це перехід від менш упорядкованого стану до більш упорядкованого [1, с. 43]. Так, у процесі самоорганізації територіальна громада повинна перейти від стану механічного об'єднання громадян за місцем проживання до органічного об'єднання, в результаті якого формується цілісна соціальна система з високим рівнем кооперативної поведінки її елементів.

Закономірності теорії самоорганізації враховують, що будь-яка форма, структура може виникнути з хаосу завдяки зовнішнім цілеспрямованим впливам чи під дією сил самоорганізації. "Самоорганізацією називається виникнення упорядкованих структур і форм руху спочатку неупорядкованих, нерегульованих форм руху без спеціальних упорядковуючих зовнішніх впливів" [2, с. 61].

Зовнішньою умовою самоорганізації є неврівноважене середовище, обумовлене концентрацією необхідного ресурсу в заданому місці. Для соціальних систем це може бути сприятливе середовище проживання або наявність інформаційних ресурсів, доступ до сучасних технологій тощо. Внутрішня умова самоорганізації визначається потребами і нестатками населення територіальної громади: тобто рушійною силою для об'єднання і взаємодії громадян є усвідомлена необхідність в реалізації тієї чи іншої потреби.

Самоорганізація — це колективна погоджена поведінка, в результаті якої на основі виділення параметрів порядку формується стійка структура, тобто здійснюється підпорядкування елементів системи загальній меті розвитку чи вироблення адапційного механізму (принципу поведінки в заданих умовах середовища), адекватного сформованим умовам існування.

Кооперативна поведінка може мати різну спрямованість: люди можуть поєднувати свої зусилля для формування нових адапційних механізмів, що можна охарактеризува-

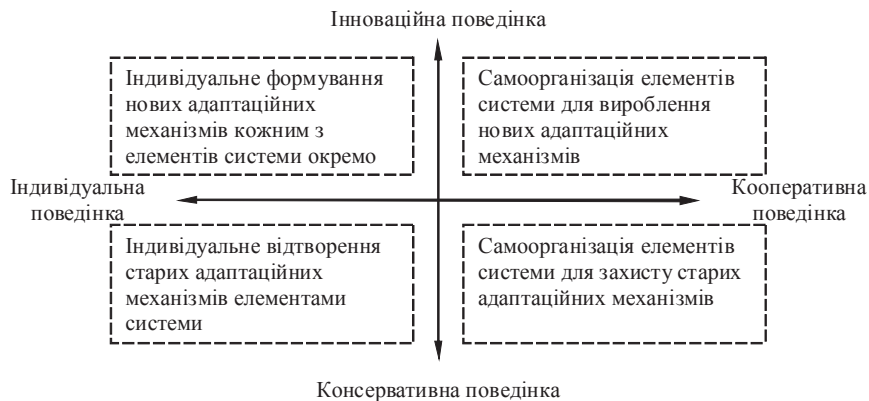


Рис. 1. Типи поведінки елементів соціальної системи (членів територіальної громади)

ти як інноваційний тип кооперації; можуть також поєднувати зусилля для захисту старих адаптаційних механізмів, що можна назвати консервативним типом кооперації. Населення заданої території також може бути не схильне до кооперативної поведінки, характерної для процесів самоорганізації, і існувати в тісному взаємозв'язку із системою управління, що актуалізує організуючий управлінський вплив.

У цілому соціальну систему з погляду типів поведінки її елементів можна охарактеризувати за допомогою наведеної нижче матриці, сформованої шкалами "інноваційна — консервативна поведінка", "кооперативна — індивідуальна поведінка" (рис. 1).

Шкала "інноваційна — консервативна" поведінка, з погляду теорії систем відображає здатність елементів системи відтворювати позитивні, або негативні зворотні зв'язки. Позитивні зворотні зв'язки приводять систему до розвитку, негативні — забезпечують стійкість, стабільність її існування. Баланс позитивних і негативних зворотних зв'язків у системі сприяє її стійкому розвитку.

"Кооперативна — індивідуальна поведінка" як шкала дихотомічних ознак, відрізняється від традиційного протиставлення індивідуалізму і колективізму в поведінці людей як елементів заданих соціальних систем. У сучасному розумінні кооперативна поведінка заснована на соціальній довірі. Здатність членів соціальної системи до кооперативної поведінки дозволяє формувати соціальний капітал цієї системи, у цьому випадку — соціальний капітал міської громади.

Поняття "соціальний капітал" було введено Френсісом Фукуямом замість традиційної опозиції "колективізм — індивідуалізм". Соціальний капітал, заснований на довірі: "Довіра — це виникає у членів співто-

вариства очікування того, що інші його члени будуть поводитися більш-менш передбачувано, чесно і з увагою до вад навколишніх, у згоді з деякими загальними нормами. ... Соціальний капітал — це визначений потенціал суспільства чи його частини, що виникає як результат наявності довіри між його членами. Він може бути втілений і в дрібному базовому соціальному колективі — родині, і у всіх колективах, що існують у проміжку між ними. Соціальний капітал відрізняється від інших форм людського капіталу тим, що він створюється і передається за допомогою культурних механізмів таких, як релігія, традиція, звичаї. ... Не припиняючи ролі договору й егоїстичного інтересу як основ асоціації, треба сказати, що найбільш діючі організації мають під собою іншу основу: колектив, об'єднаний загальними етичними цінностями. Членам таких колективів не потрібна докладна контрактно-правова регламентація їх відносин, тому що існуючий між ними моральний консенсус є базисом їх взаємної довіри" [4, с. 27].

Рівень соціального капіталу, який обумовлює можливість кооперативної поведінки, що, у свою чергу, забезпечує здатність системи до самоорганізації, відповідно до теорії Ф. Фукуями, можна оцінити на основі наступних даних: 1) дані про злочинність, засновані по більшій частині на самозвітах агентств національного карного правосуддя (дані карної статистики); 2) дані про сімейний стан, що включають народжуваність, шлюби, розводи, незаконно народжених дітей, узяті зі звітів національних статистичних агентств; 3) дані опитувань по довірі, цінностям і громадянському суспільству [5, с. 40].

У свою чергу положення місцевої громади на вісі "інноваційної-консервативної поведінки" визначається даними соціально-економіч-

ної статистики, що ілюструє рівень інноваційної активності громадян: це дані щодо рівня інноваційної активності підприємств, кількість винаходів та нових технічних розробок, дані, що характеризують розвиток науки та мистецтва.

Визначення положення територіальної громади у вищенаведеній матриці дозволить отримати інформацію про її здатність до самоорганізації та охарактеризувати у першому наближенні якість самоорганізаційних процесів. Ця інформація є основою для прийняття управлінських рішень на рівні місцевого самоврядування, які стосуються залучення громадян до процесів формування та реалізації стратегії соціально-економічного розвитку територіального утворення.

У випадку з містом як соціальною системою найбільше значення має стимулювання інноваційної активності територіальної громади, що істотно підвищує потенціал системи "місто" в різних фазах життєвого циклу його функціональної спеціалізації, а при переході з одного циклу в інший дозволяє сформувати інноваційну стратегію розвитку, спрямовану на формування довгострокової конкурентної переваги.

Інноваційна діяльність членів місцевої громади, що реалізується в процесі їх самоорганізації, має індивідуальний і колективний аспекти.

Індивідуальний аспект заснований на можливості самомотивації, на задоволенні потреби індивіда у самоактуалізації (згідно з класифікацією А. Маслоу), яка у свою чергу сприяє творчій активності та є передумовою інноваційної діяльності.

Колективний аспект полягає в наявності в соціальній системі домінуючих ціннісних орієнтацій, що сприяють співробітництву і полегшують кооперативну поведінку. Колективний аспект визначається рівнем довіри в соціальній системі. З погляду теорії систем, високий рівень довіри в соціальній системі дозволяє домогтися синергичного ефекту, коли результат діяльності системи істотно вище, ніж адитивний результат індивідуальної діяльності її елементів.

У цьому контексті необхідно відзначити, що термін "синергія" спочатку був використаний вчителькою А. Маслоу, Рут Бенедикт, для позначення ступеня міжособистісної кооперації і гармонії в суспільстві. Синергія позначає співробітництво чи "кооперацію". Вона означає також спільну дію, що реалізується окремими елементами, коли одержуваний при цьому результат перевищує результат, який може дати роздільна робота цих елементів.

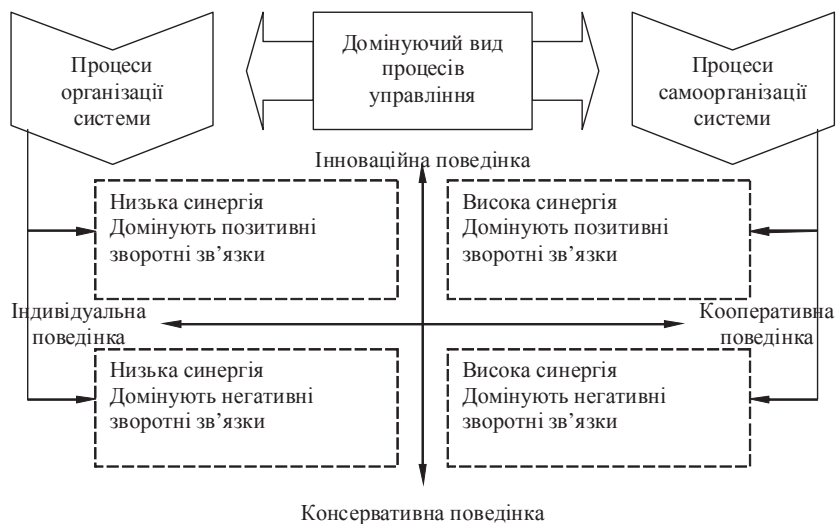


Рис. 2. Системні характеристики типів поведінки територіальної громади

Як антрополог Р. Бенедикт усвідомлювала небезпеку ціннісних суджень у порівнянні різних суспільств і оцінці інших цивілізацій з погляду того, наскільки вони відповідають сучасним культурним стандартам. Проте, вивчаючи інші цивілізації, Р. Бенедикт ясно бачила, що в одних суспільствах люди більш щасливі, більш здорові і більш ефективні, чим в інших. Одні групи мають вірування і звичаї, які гармонічні і задовольняють їх членів, практика ж інших груп створює підозру, страх і тривожність.

В умовах низької соціальної синергії успіх одного є втратою чи невдачею для іншого. Наприклад, якщо кожен мисливець поділяє свій видобуток тільки з членами своєї вузької родини, полювання стає справою дуже конкурентною. Той, хто удосконалив свою мисливську техніку чи знайде нові місця дичини, постає раєть ся сховати свої досягнення від інших. Чим більший успіх одного мисливця, тим менше може залишитися дичини для інших мисливців і їх родин.

В умовах високої соціальної синергії кооперація максимізується. Прикладом може служити те ж полювання, з однією істотною відмінністю — поділом продуктів на усіх. За таких умов кожен мисливець виграє від успіху інших. При високому рівні соціальної синергії система культурної довіри підсилює співробітництво і позитивні взаємини індивідів і допомагає звести до мінімуму конфлікти і розбіжності [6, с. 500—501].

Таким чином, розвиток колективного аспекту інноваційної діяльності базується на підвищенні рівня довіри в територіальній громаді.

Індивідуальний аспект інноваційної діяльності може бути актуалі-

зований шляхом стимулювання потреби членів територіальної громади в самоактуалізації.

А. Маслоу визначає самоактуалізацію як "повне використання наявних талантів, здібностей, можливостей тощо" [6, с. 150].

"Я уявляю собі людину, що самоактуалізована, не як звичайну людину, якій щось додане, а як звичайну людину, у якій ніщо не відняте. Середня людина — це повна людська істота, із пригнаними і подавленими здібностями і даруваннями" [6, с. 91].

Самоактуалізація полягає в тім, що, прийнявши рішення присвятити своє життя духовному зростанню і повному розвитку своїх здібностей, індивід прагне до мети і здобується відповідної поведінки. У роботу із самоактуалізації входить здатність вибрати гідну, потребує творчих зусиль мету. Згідно А. Маслоу, індивідів, що самоактуалізуються, приваблюють найбільш важкі і цікаві проблеми, які вимагають самовіддачі і винахідливості. Такі люди не бояться труднощів і невизначеності, не прагнуть до легких рішень. На думку А. Маслоу, мотивація особистісного росту має не настільки базовий характер, як прагнення до задоволення фізіологічних потреб, а також потреб у безпеці, повазі тощо. Процесу самоактуалізації особистості можуть перешкоджати:

- 1) негативний вплив минулого досвіду і виниклі в результаті цього шкідливі звички, які заважають нам змінити непродуктивну поведінку;
- 2) вплив соціуму і тиск групи, що найчастіше суперечить нашим власним смакам і судженням;
- 3) внутрішній "захист", що заважає людині зрозуміти саму себе.

Оскільки самоактуалізація знаходиться на вершині ієрархії піраміди потреб, вона є найбільш слабкою

потребою і на неї майже неминуче впливають ситуації фрустрації основних потреб.

У зв'язку з цим роллю органів державного управління є, у першу чергу, усунення другого з перерахованих вище чинників і надання йому зворотної сили: тобто створення режиму сприяння інноваційної активності громадян, підтримка розмаїтості думок і підходів до вирішення тих самих проблем, усунення зайвого інституціонального тиску.

Врачування природи колективної та індивідуальної творчої та інноваційної діяльності дає можливість залучити безмежний потенціал членів територіальної громади до досягнення цілей соціально-економічного розвитку міста.

Проте імплементація визначеного методологічного підходу у практику місцевого управління потребує адекватного організаційного забезпечення.

Організаційна складова механізму регулювання процесів самоорганізації територіальної громади в системі "місто" розробляється індивідуально в кожному окремому випадку. При цьому основні "вхідні" дані, необхідні для формування організаційної складової механізму, включають:

1. Етап життєвого циклу функціональної спеціалізації міста, який характеризує економічну спеціалізацію міста у поділі праці та дає можливість йому розвиватися.

2. Домінуючий тип поведінки елементів системи, що визначає її основні системні характеристики: рівень синергії і переважаючий характер зворотних зв'язків.

Між цими групами даних може спостерігатися певна універсальна залежність, як приклад домінування інноваційно-активних громадян у початкових фазах життєвого циклу і зниження рівня довіри в соціальній системі в кінцевих фазах життєвого циклу. Однак у кожному окремому випадку стан системи може виходити за межі цього правила і становити собою виняток.

У ситуаціях з високим рівнем кооперативної поведінки громадян органи місцевого самоврядування забезпечують можливість формування колективних об'єднань, які вирішують ті чи інші проблеми громади. У випадках структурного домінування об'єднань консервативного типу, роль органів місцевого самоврядування повинна складатися в стимулюванні створення також і інноваційних об'єднань, мета яких — забезпечувати розвиток системи, а не тільки стабілізацію.

У ситуаціях з низьким рівнем ко-

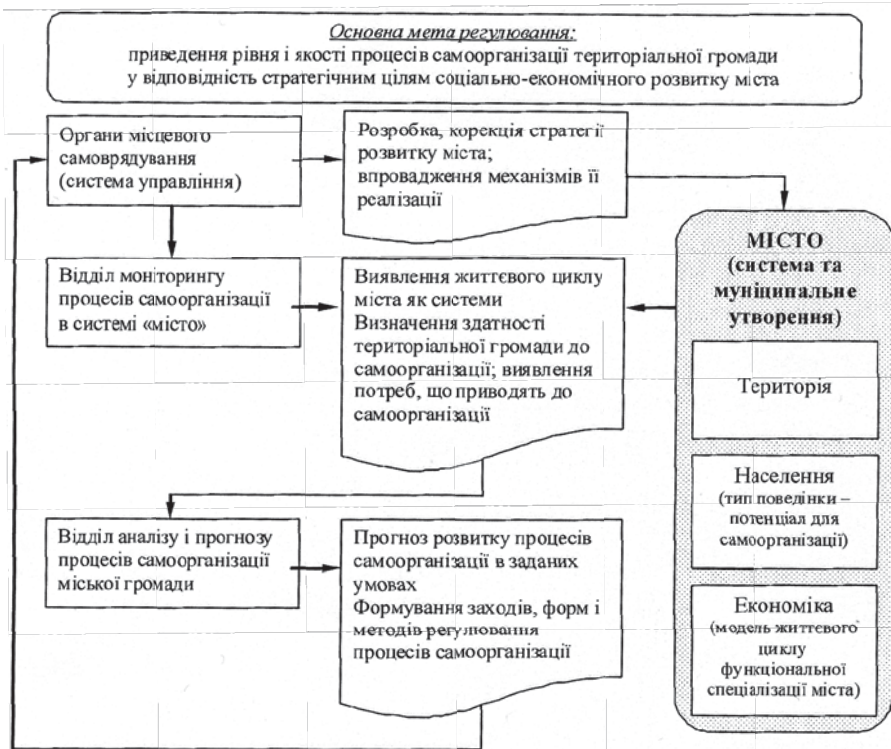


Рис. 3. Загальний вигляд механізму регулювання процесів самоорганізації в системі "місто"

оперативної поведінки можуть застосовуватися методи і прийоми залучення громадян до вирішення міських проблем із використанням методів їх активної організації. Для вирішення цих задач існує велика кількість різноманітних організаційних форм: від форм соціального партнерства до економічних фондів і асоціацій. Вибір організаційних форм для вирішення міських проблем здійснюється в кожному окремому випадку.

При цьому найбільш загальний, універсальний вигляд механізму регулювання процесів самоорганізації в системі "місто" можна представити так (рис. 3). Ця схема може бути доповнена з урахуванням поточного стану муніципального утворення, що розглядається, і відповідно до цілей розвитку, які є для нього пріоритетними.

Основне завдання механізму державного регулювання процесів самоорганізації в системі "місто" полягає в тому, щоб актуалізувати процеси самоорганізації і інноваційну активність громадян та направити їх у відповідність стратегії соціально-економічного розвитку міста. Низький рівень процесів самоорганізації в територіальній громаді змушує систему управління працювати в ручному режимі, що не дає можливості забезпечити стійкий розвиток системи, і не прийнятно в сучасному високо динамічному світі, де основою

виживання є конкурентоздатність.

Якщо формалізувати ситуації реалізації стратегії розвитку міста шляхом організації та із застосуванням потенціалу самоорганізації громадян, то наочно вищевикладений принцип можна представити у вигляді наступної нерівності:

$$F_{org} < k_{em} \left(F_{org} + \sum_{i=1}^n F_{self-org} \right) \quad (1),$$

де F_{org} — сила, спрямована на трансформацію об'єкта (реалізацію стратегії розвитку міста), діюча в результаті процесів організації;

$F_{self-org}$ — сила, сформована в результаті процесів самоорганізації територіальної громади;

k_{em} — коефіцієнт емерджентності, що визначає неадитивний характер прикладених зусиль членів територіальної громади й органів місцевого самоврядування в результаті їх погодженої поведінки;

n — кількість членів територіальної громади, які активно беруть участь у процесі реалізації стратегії розвитку міста.

Як видно з вищевикладеного, регулювання процесів самоорганізації з метою приведення їх до відповідності стратегічним цілям соціально-економічного розвитку міста, дає можливість істотного збільшення сили, спрямованої на трансформацію заданого об'єкта, у цьому випадку — на реалізацію стратегії розвитку міста як системи.

ВИСНОВКИ ТА ПЕРСПЕКТИВИ ПОДАЛЬШИХ РОЗРОБОК

Таким чином, в результаті проведеного дослідження можна зробити наступні висновки:

1. Сутність процесів соціальної самоорганізації полягає у погодженій поведінці членів територіальної громади, спрямованої на задоволення потреб та досягнення цілей.

2. Територіальні громади можуть характеризуватися різним рівнем здатності до самоорганізації в певний період часу. Тип поведінки членів територіальної громади може бути класифікований у системі координат "кооперативна — індивідуальна поведінка", "інноваційна — консервативна поведінка". Найбільший потенціал для самоорганізації мають територіальні громади з домінуючим інноваційним кооперативним типом поведінки.

3. Універсальний варіант організаційного забезпечення механізму регулювання процесів самоорганізації в системі "місто" передбачає введення додаткових організаційних підрозділів в структурі органів місцевого самоврядування: відділу моніторингу процесів самоорганізації в системі "місто" та відділу аналізу і прогнозу процесів самоорганізації, функціонування яких базується на вищевикладеному методологічному базисі.

4. Основною метою механізму регулювання процесів самоорганізації в системі "місто" є приведення рівня і якості процесів самоорганізації територіальної громади у відповідність до стратегічних цілей соціально-економічного розвитку міста.

Література:

- Добронравова И.С. Синергетика: становление нелинейного мышления. — К.: Лыбидь, 1990. — 152 с.
- Новое в синергетике. Загадки мира неравновесных структур. — М.: Наука, 1996. — 164 с.
- Общая социология: Учеб. пособ. / Под общ. ред. проф. А.Г. Эфендиева. — М.: ИНФРА-М, 2002. — 654 с.
- Фукуяма Ф. Великий разрыв: Пер. с англ. Под общ. ред. А.В. Александровой. — М.: ООО "Издательство АСТ", 2004. — 474 с.
- Фукуяма Ф. Доверие: социальные добродетели и путь к процветанию. — М.: ООО "Издательство АСТ", 2004. — 730 с.
- Личность: теории, эксперименты, упражнения. — СПб.: Прайм-ЕВРОЗНАК, 2001. — 864 с.
- Уткин Э.А. Государственное и муниципальное управление / Э.А. Уткин, А.Ф. Денисов — М.: Ассоциация авторов и издателей "Тандем". Издво "Экмос", 2001. — 306 с. — Библиогр.: с. 301.

Стаття надійшла до редакції 28.12.2008 р.