

М. І. Росенко,  
кандидат наук з державного управління

# ЩОДО ПИТАННЯ ДОСЛІДЖЕННЯ ФЕНОМЕНА ПОЛІТИЧНОЇ ЕЛІТИ: ТЕОРЕТИКО-МЕТОДОЛОГІЧНІ ЗАСАДИ, ОСНОВНІ РИСИ ТА КЛАСИФІКАЦІЯ

*За результатами роботи досліджено процес теоретико-методологічних засад формування політичних еліт, розглянуто основні функції та класифікацію, залежність вимог до особистих якостей еліт від етапу розвитку держави та суспільних відносин.*

*There were investigated process of teoretiko-methodological principles of forming of political elites, there were considered basic functions and classification, dependence of requirements to the personal qualities of elites from the stage of development of the state and social relations.*

*Ключові слова: еліта, політична система, суспільні відносини, контр-еліта, класифікація і функції політичних еліт, парламентські вибори.*

*Key words: elite, political system, social relations, kontr-elita, classification and functions of political elites, parliamentary elections.*

## ПОСТАНОВКА ПРОБЛЕМИ

Будь-яке суспільство представлене керуючими і керованими, тобто тими, хто здійснює в країні політичну владу, і тими, по відношенню до кого ця влада здійснюється. Досвід ліберальних демократій показав, що загальне виборче право й інші демократичні процедури не гарантують правління більшості. Управління суспільними справами неминуче переходить в руки меншини. Інтерес, перш за все, відповідає на питання, що собою являє ця меншина, яка панує над рештою населення, як вона формується, які її функції. Для характеристики керівників вживаються різні поняття, але найбільш поширеною є "еліта". В зв'язку з цим політичні еліти є предметом систематичного дослідження.

## НЕВИРІШЕНІ ЧАСТИНИ ЗАГАЛЬНОЇ ПРОБЛЕМИ

Елітарність сучасного суспільства — достатньо доведений факт. Різні спроби її усунення і політич-

ного нівелювання населення привели лише до панування деспотичних, нерезультативних еліт, що вкінці завдавало збитку всьому народу. Усунути політичну елітарність можна лише за рахунок суспільного самоврядування. Проте на теперішньому етапі розвитку людської цивілізації самоврядування народ швидше приваблює ідеал, ніж реальність. Для демократичної держави першорядну значущість має не боротьба з елітарністю, а формування найбільш результативної, корисної для суспільства еліти, забезпечення її соціальної значущості, своєчасне якісне оновлення, запобігання тенденції олігархізації, перетворення на замкнуту пануючу привілейовану касту.

Мета дослідження — розкрити феномен політичної еліти, дослідити теоретико-методологічні засади формування та функціонування політичної еліти та створити її класифікацію.

## ВИКЛАД ОСНОВНОГО МАТЕРІАЛУ

Слово "еліта" в перекладі з французького означає "краще", "добірніше", "вибране". У повсякденній мові воно має два значення. Перше з них відображає володіння якимись інтенсивно, чітко і максимально вираженими рисами, найвищими за тією або іншою шкалою вимірювань. У другому значенні слово "еліта" відноситься до кращої, найбільш цінної для суспільства групи, що стоїть над масами і покликана через володіння особливими якостями управляти ними. Таке розуміння слова відобразило реальність рабовласницького і феодального суспільства, елітою якого виступала аристократія (сам термін "аристос" означає "кращий", відповідно, аристократія — "влада кращих").

У політичній науці термін "еліта" вживається лише в першому, етично нейтральному значенні. Визначене в найзагальнішій формі, це поняття характеризує носіїв найбільш яскраво виражених політико-управлінських якостей і функцій. Теорія еліт прагне виключити нівелювання, усередненість в оцінці впливу людей на владу, відображає нерівномірність її розподілу в суспільстві, змагання і конкуренцію в області політичного життя, її ієрархічність і динамізм.

Теорія політичної еліти виходить з рівноправності і рівноцінності або навіть пріоритету політики по відношенню до економіки і соціальної структури суспільства.

Ідеї політичного елітизму виникли ще в глибокій давнині. Ще в часи розвитку родового устрою з'являються погляди, що розділяють суспільство на вищих і нижчих, благородніших і простих людей. Найбільш послідовно обґрунтування і вираження ці ідеї отримали у Аристотеля, Конфуція, Платона, Макіавеллі, Ніцше. Перші сучасні класичні концепції еліт виникли в кінці XIX — початку XX ст., у яких з'явилася обґрунтування ролі еліт в суспільстві, здійснено політичний та соціальний аналіз взаємодіючих елітарних груп.

Основні ідеї елітизму полягають у тому, що існування еліт, висунання політичних еліт пов'язано з тим, що неможливо надати владу кожному, неможливо здійснити безпосередньо участь більшості у реалізації владних повноважень [2, с. 164]. Найбільш відомими дослідниками є Гаєтано Москі, Вільфредо Парето і Роберта Міхельса.

Існують безліч визначень еліти:

— Найбільш активні в політичному відношенні люди, зорієнтовані на владу, організована меншість, яка здійснює керування неорганізованою більшістю (Г. Москі).

— Особи, які користуються в суспільстві великою повагою, статусом, замогнютю, що мають реальну владу (Г. Лассуєл).

— Люди, які мають інтелектуальні або моральні переваги над масами безвідносно до свого статусу (А. Боден).

— Творча меншість суспільства, що протистоїть нетворчій більшості (А. Тойнби) [10, с. 219—220].

Особливості, які дозволяють розмежовувати і оцінювати різні елітарні теорії сучасності [9, с. 78]:

1) особливості, властиві представникам еліти;

2) взаємини, що існують усередині елітарного прошарку і характеризують ступінь його згуртованості, інтеграції;

3) стосунки еліти з неелітою, масами;

4) рекрутування еліти, тобто як і з кого вона утворюється;

5) роль (конструктивна або деструктивна) еліти в суспільстві, її функції і вплив.

Концепції макіавелістської школи (Моски, Парето, Міхельс і ін.) [5; 6; 7] об'єднують наступні ідеї.

1. Особливі якості еліти, що пов'язані з природними обдаруваннями, вихованням і виявляються в її здібності до управління або до боротьби за владу.

2. Групова згуртованість еліти. Це згуртованість групи, яка об'єднується не лише спільністю професійного статусу, соціального положення, інтересів, але і елітарною самосвідомістю, сприйняттям себе особливим прошарком, покликанням керувати суспільством.

3. Визнання елітарності будь-якого суспільства, його неминучого поділу на привілейовану володарюючу творчу меншість і пасивну, нетворчу більшість. Такий поділ закономірно витікає з природної природи людини і суспільства. Хоча персональний склад еліти змінюється, її пануючі стосунки до мас в своїй основі незмінні. Так, наприклад, в ході історії змінювалися вожді племен, монархи, бояри і дворяни, народні комісари і партійні секретарі, міністри і президенти, але стосунки панування і підпорядкування між ними і простим людом зберігалися завжди.

4. Формування і зміна еліт у ході боротьби за владу. Пануюче привілейоване становище прагнуть зайняти багато людей, що володіють високими психологічними і соціальними якостями. Проте ніхто не хоче добровільно поступатися їм своїми постами і положенням. Тому прихована або явна боротьба за місце під сонцем неминуча.

5. Загалом конструктивна, керівна і пануюча роль еліти в суспільстві. Вона виконує необхідну для соціальної системи функцію управління, хоча і не завжди ефективно. Прагнуть зберегти і передати за спадком своє привілейоване положення, еліта має тенденцію до зvierодніння, втрати своїх видатних якостей.

Макіавелістські теорії еліт (залізного закону олігархії — Р. Мі-

хельс, теорії "політичного класу" — Г. Моска, теорія "криворота еліт" — В. Парето) [10, с. 225—227] піддаються критиці за перебільшення значення психологічних чинників, антидемократизм і недооцінку здібностей та активності мас, недостатній облік еволюції суспільства і сучасних реальностей держав "загального благодіяння", цинічне відношення до боротьби за владу.

Подолати слабкості макіавелістів намагаються ціннісні теорії еліти — М. Бердяєв, Х. Ортега-і-Гассет, структурно-функціональний підхід — Г. Ласуєлл, С. Липсет, ліберальний підхід — Й. Шумпетер, Ч. Миллс [3, с. 228, с. 278], які мають наступні загальні установки.

1. Приналежність до еліти визначається володінням високими здібностями і показниками в найбільш важливих для всього суспільства сферах діяльності. Еліта — найбільш цінний елемент соціальної системи, орієнтований на задоволення її найважливіших потреб. У ході розвитку у суспільстві відмирають багато старих і виникають нові потреби, функції і ціннісні орієнтації. Це призводить до поступового витіснення носіїв найбільш важливих для свого часу якостей новими людьми, що відповідають сучасним вимогам. Так, в ході історії відбулася зміна аристократії, що утілює етичні якості і, перш за все, честь, утворену культуру підприємцями, господарської ініціативи яких потребувало суспільство. Останні ж, у свою чергу, змінилися менеджерами й інтелектуалами — носіями таких важливих для сучасного суспільства знань і управлінської компетентності.

2. Взаємини між елітою і масою мають не стільки характер політичного або соціального панування, скільки керівництва, що передбачає управлінську дію, засновану на згоді, добровільній слухняності керованих і авторитеті влади заможних. Провідна роль еліти уподібнюється керівництву старших, більш знайомих і компетентних по відношенню до молодших, менш обізнаних і досвідченіших. Вона відповідає інтересам всіх громадян.

4. Формування еліти — не стільки результат запеклої боротьби за владу, скільки наслідок природного відбору суспільством найбільш цінних представників. Тому суспільство повинне прагнути удосконалити механізми такої селекції, вести пошук раціональної, найбільш результативної еліти у всіх соціальних прошарках.

5. Елітарність — умова ефективного функціонування будь-якого суспільства. Вона заснована на природному розподілі управлінської і виконавської праці, закономірно витікає з ривності можливостей і не протирічить демократії. Соціальна рівність повинна розумітися як рівність життєвих шансів, а не рівність результатів, соціального статусу. Оскільки

люди не рівні фізично, інтелектуально, за своєю життєвою енергією та активністю, то для демократичної держави важливо забезпечити їм приблизно однакові стартові умови. На фініш вони прийдуть в різний час і з різними результатами. Неминуче появлятимуться соціальні "чемпіони" і аутсайтери.

Ціннісні уявлення про роль еліти в суспільстві стверджують, що елітарність необхідна для демократії. Але сама еліта повинна служити етичним прикладом для інших громадян і привертати до себе повагу, що підтверджується на вільних виборах.

Основні положення ціннісної теорії еліт лежать в основі концепції демократичного елітизму (елітарній демократії), що набули значного поширення на сучасному світі. Вони виходять із запропонованого Йозефом Шумпетером розуміння демократії як конкуренція між потенційними керівниками за довіру виборців [3, с. 278].

Прихильники демократичного елітизму, посиляючись на результати емпіричних досліджень, стверджують, що реальна демократія потребує як еліт, так і масової політичної апатії, оскільки дуже висока політична партиципація загрожує стабільності демократії. Еліти необхідні, перш за все, як гарант високого якісного складу керівників, обраних населенням. Сама соціальна цінність демократії вирішальним чином залежить від якості еліти. Керівний прошарок не лише володіє необхідними для управління властивостями, але служить захисником демократичних цінностей і здатний стримати часто властивий масам політичний і ідеологічний ірраціоналізм, емоційну неврівноваженість і радикалізм.

Установки ціннісної теорії про ціннісно-раціональний характер відбору еліт в сучасному демократичному суспільстві розвивають концепції множинності, плюралізму еліт. Їх називають функціональними теоріями еліти. У основі плюралістичної концепції еліти лежать наступні постулати.

1. Тракткування політичних еліт як еліт функціональних. Кваліфікаційна підготовленість до виконання функцій управління конкретними суспільними процесами — найважливіша якість, що визначає приналежність до еліти. "Функціональні еліти, — пише Э. Гольтманн, — це особи або групи, що володіють особливою кваліфікацією, необхідною для зайняття певних керівних позицій в суспільстві. Їх перевага по відношенню до інших членів суспільства виявляється в управлінні важливими політичними і соціальними процесами або у впливі на них".

2. Заперечення еліти як єдиної привілейованої щодо згуртованої групи. У сучасному демократичному суспільстві влада розпоршена між різноманітними групами і інститута-

ми, які за допомогою прямої участі, тиску, використання блоків і союзів можуть накладати вето на неугодні рішення, відстоювати свої інтереси, знаходити компроміси. Самі стосунки влади мінливі, флюїдні. Вони створюються для певних рішень і можуть замінюватися для ухвалення і реалізації інших рішень. Це послаблює концентрацію влади і запобігає складанню стійкого володарюючого прошарку.

3. Розділення суспільства на еліту і масу відносно, умовно і часто розмито. Між ними існують швидше відношення представництва, ніж панування або постійного керівництва. За допомогою різноманітних демократичних механізмів — виборів, референдумів, опитувань, преси, груп тиску і так далі — можна обмежити або взагалі запобігти дії сформульованого Міхельсом "закону олігархічних тенденцій" і утримати еліту під впливом мас. Цьому сприяє конкуренція еліт, що відображає економічну і соціальну конкуренцію в сучасному суспільстві. Вона запобігає складанню єдиної пануючої керівної групи і робить можливою підзвітність еліт масам.

4. У сучасних демократіях еліти формуються з найбільш компетентних і зацікавлених громадян, які вельми вільно можуть входити до складу еліти, брати участь в ухваленні рішень. Головний суб'єкт політичного життя — не еліти, а групи інтересів. Відмінності між елітою і масою засновані, головним чином, на неоднаковій зацікавленості в ухваленні рішень. Доступ у керівний прошарок відкривають не лише багатство і високий соціальний статус, але перш за все особисті здібності, знання, активність і тому подібне.

5. У демократичних державах еліти виконують важливі суспільні функції, пов'язані з управлінням. Говорити ж про їх соціальне панування неправомірно.

Свого роду ідейним антиподом плюралістичного елітизму виступають ліво-ліберальні теорії еліти, які, розділяючи деякі положення макіавеллістської школи, мають і специфічні, відмінні риси.

1. Головна елітотворювальна ознака — не видатні індивідуальні якості, а володіння командними позиціями, керівними посадами. Вважають, що володарююча еліта складається з людей, що займають такі позиції, які дають їм можливість піднятися над середовищем звичайних людей і ухвалювати рішення, які мають великі наслідки. Це зумовлено тим, що вони керують найважливішими ієрархічними інститутами і організаціями сучасного суспільства. Вони займають у соціальній системі стратегічні командні пункти, в яких зосереджені дієві засоби, що забезпечують владу, багатство і популярність, якими вони користуються. Саме заняття ключових позицій в економіці, політиці, військових і інших інститутах забезпечує владу, тим самим конститує еліту. Таке розуміння

еліти відрізняє ліво-ліберальні концепції від макіавеллістських й інших теорій, що виводять елітарність з особливих якостей людей.

2. Групова згуртованість і різноманітність складу володарюючої еліти, яка не обмежується елітою політичною, безпосередньо ухвалюючою державні рішення, а включає і керівників корпорацій, політиків, вищих державних службовців і вищих офіцерів. Їх підтримують інтелектуали, що добре влаштувалися в рамках існуючої системи.

Об'єднувальним чинником володарюючої еліти є не лише загальна зацікавленість складових її груп в збереженні свого привілейованого положення і забезпечення його суспільного устрою, але і близькість соціального статусу, освітнього і культурного рівня, кола інтересів і духовних цінностей, стилю життя, а також особисті й споріднені зв'язки.

3. Глибока відмінність між елітою і масою. Вихідці з народу можуть увійти до еліти, лише зайнявши високі пости в суспільній ієрархії. Проте реальних шансів на це у них небагато. Можливості впливу мас на еліту за допомогою виборів й інших демократичних інститутів вельми обмежені. За допомогою грошей, знань, відпрацьованого механізму маніпулювання свідомістю володарююча еліта управляє масами фактично безконтрольно.

4. Рекрутування еліти здійснюється переважно зі свого власного середовища на основі ухвалення її соціально-політичних цінностей. Найважливішими критеріями відбору є володіння ресурсами впливу, а також ділові якості й конформістська соціальна позиція.

5. Щонайперша функція володарюючої еліти в суспільстві — забезпечення свого власного панування. Саме цій функції підпорядковано вирішення управлінських завдань. Міллс заперечує неминучість елітарності суспільства, критикує її з поглядно демократичних позицій.

Прихильники ліво-ліберальної теорії еліти зазвичай заперечують прямий зв'язок економічної еліти з політичними керівниками, дії яких не визначаються групами власниками.

Кожен з розглянутих вище основних напрямів елітарної теорії відображає ті або інші сторони дійсності, орієнтується на певні історичні епохи і країни. Виділені в них найважливіші риси і аспекти еліти дозволяють дати їй загальне визначення.

Політична еліта — це складова меншина суспільства внутрішньо диференційована, неоднорідна, але відносно інтегрована група осіб (або сукупність груп), що більшою чи меншою мірою володіють якостями лідерства і підготовлені до виконання управлінських функцій, що займають керівні позиції в суспільних інститутах і (або) владних рішень, що безпосередньо впливають на ухвалення в суспільстві. Це відносно при-

вілейована, політично пануюча група, що претендує на представництво народу і в демократичному суспільстві в тією чи іншою мірою підконтрольна масам і відносно відкрита для входження в її склад будь-яких громадян, що володіють необхідною кваліфікацією і політичною активністю.

Її існування зумовлене дією наступних основних чинників:

1) психологічною і соціальною нерівністю людей, їх неоднаковими здібностями, можливостями і бажанням брати участь у політиці;

2) законом розподілу праці, яка вимагає професійного заняття управлінською працею як умови його ефективності;

3) високою суспільною значущістю управлінської праці і його відповідним стимулюванням;

4) широкими можливостями використання управлінської діяльності для отримання соціальних привілеїв (оскільки політико-управлінська праця прямо пов'язана з розподілом цінностей);

5) практичною неможливістю здійснення всеосяжного контролю за політичними керівниками;

6) політичною пасивністю широким мас населення, головні інтереси яких зазвичай лежать поза політикою.

Сама політична еліта неоднорідна, внутрішньо диференційована і істотно розрізняється на різних історичних етапах і в різних країнах. Це, а також специфіка дослідницьких підходів ускладнюють її класифікацію.

Залежно від джерел впливу еліти поділяються на спадкові, наприклад аристократія, ціннісні — особи, що займають високопрестижні й впливові суспільні і державні позиції, владні — безпосередні володарі влади і функціональні — професіонали-управлінці, що мають необхідну для заняття керівних посад кваліфікацію.

Серед еліт розрізняють правлячу, таку, що безпосередньо володіє державною владою, і опозиційну (контр-еліта); відкриту, таку, що рекрутує з суспільства, і закриту, таку, що відтворюється з власного середовища, наприклад, дворянство.

Сама еліта ділиться на вищу і середню. Вища еліта безпосередньо впливає на ухвалення рішень, значущих для всієї держави. Приналежність до неї може бути зумовлена репутацією, наприклад, неофіційні радники президента. Серед найвищої еліти часто виділяють ядро, що характеризується особливою інтенсивністю комунікацій, взаємодії і те, що налічує зазвичай 200—400 чоловік.

До середньої еліти відносять приблизно 5 відсотків населення, що виділяються одночасно за трьома ознаками — доходом, професійним статусом і освітою. Особи, що володіють вищими показниками лише одним або двома з цих критеріїв, відносяться до маргінальної еліти. Як відзначає Карл

Дойч, "в цілому люди, чий освітній рівень набагато вищий, ніж їх дохід, зазвичай критичніші до існуючих стосунків, у своїх політичних переконаннях тяжіють до центрризму або лівого радикалізму. Особи, чий дохід помітно перевищує рівень освіти, також часто не задоволені своїм становищем, престижем і, як правило, займають праві політичні позиції. Таким чином, погляди 5 відсотків дорослого населення країни, що становить еліту суспільства, визначені співвідношенням доходів, професійного статусу і освітнього рівня, можуть багато що повідати про те, що політично прийнято і що не прийнято для цієї країни".

Деякі політологи [11; 12; 14] відзначають тенденцію до зростання ролі середньої еліти, особливо її нових шарів, званих "субелітою", — вищих службовців, менеджерів, учених, інженерів й інтелектуалів — в підготовці, ухваленні й реалізації політичних рішень. Ці прошарки зазвичай перевершують вищу еліту в інформованості, організованості і здібності до єдиних дій.

До політичної еліти, що безпосередньо бере участь у процесі ухвалення політичних рішень, приймає еліта адміністративна, призначена для виконавської діяльності, така, що у справі має великий вплив на політику.

Найбільш відома сучасна типологія еліт наведена на схемі нижче (рис. 1) [3, с.280]. На ній також міститься субординаційні відносини між різними елітами, їх місце в ієрархії владних структур суспільства.

Однією з достатньо змістовних класифікацій політичної еліти в демократичному суспільстві є виділення залежно від ступеня розвитку і співвідношення вертикальних (соціальна показність) і горизонтальних (внутрішньо групова згуртованість) зв'язків еліти її чотирьох основних типів: стабільної демократичної ("етаблорованої") еліти — високий показник і висока групова інтеграція; плюралістичної — високий показник і низька групова інтеграція; владної — низький показник і висока групова інтеграція і дезінтегрованої — низькі обидва показники.

Горизонтальна інтеграція — це кооперація різних представників еліти, її групова згуртованість. Утримувана в певних межах, вона виступає необхідною умовою ухвалення колективних рішень, обєрганізація суспільства від політичної поляризації і радикалізації, підвищення здатності керівників знаходити компромісні рішення і досягати консенсусу, запобігати і вирішувати конфлікти. Проте внутрішньо групова інтеграція сприяє соціальній результативності еліти лише тоді, коли вона відбувається не за рахунок ослаблення її соціальних показників, що характеризує вираження елітою інтересів всього суспільства. Вираження елітою запитів і думок населення залежить від

багатьох причин. Одна з них — соціальне походження її представників. Воно значною мірою впливає на політичні орієнтації.

У сучасних державах спостерігається значна непропорційність еліти населенню. Так, серед еліти країн Заходу набагато ширше, ніж інші групи, представлені випускники університетів. Непропорційність представництва різних прошарків населення в політичній еліті звичайно зростає у міру підвищення статусу посади.

Існують дві основні системи рекрутування еліт: гільдій і антрепренерська (підприємницька) [8, с.103]. У чистому вигляді вони зустрічаються досить рідко. Кожна з цих систем має свої специфічні риси. Так, для системи гільдій характерні:

1) закритість, відбір претендентів на вищі посади, головним чином, з нижчестоящих прошарків самої еліти, повільний, поступовий шлях вгору. Прикладом можуть бути складні чиновницькі сходи, що припускають поступове просування по численних сходинках службової ієрархії;

2) високий ступінь інституціоналізації процесу відбору, наявність численних інституційних фільтрів — формальних вимог для заняття посад. Це можуть бути партійність, вік, стаж роботи, освіта, характеристика керівництва та ін.;

3) невелике, відносно закрите коло селектората. Як правило, в нього входять лише члени вищестоящого керівного органу або один перший керівник — підрозділ уряду, фірми і т.п.;

4) підбір і призначення кадрів вузького кола керівників, відсутність відкритої конкуренції;

5) тенденція до відтворення існуючого типу еліти. По суті, ця межа витікає з попередніх — наявності чисельних формальних вимог, призначення на посаду вищим керівництвом, а також тривалого перебування претендента в межах даної організації.

Антрепренерська система рекрутування еліт багато в чому протилежна системі гільдій. Її відрізняють: 1) відвертість, широкі можливості для представників будь-яких суспільних груп претендувати на заняття лідируючих позицій; 2) невелике число формальних вимог, інституційних фільтрів; 3) широке коло селектората, який може включати всіх виборців країни; 4) висока конкурентність відбору, гострота суперництва за зайняття керівних постів; 5) мінливість складу еліти, першорядна значущість для цього особових якостей, індивідуальної активності, уміння знайти підтримку широкої аудиторії, захопити її привабливими ідеями і програмами.

Ця система більше цінує видатних людей. Вона відкрита для молодих лідерів і нововведень. У той же час певними недоліками її використання є відносно велика вірогідність ризику і непрофесіоналізму в політиці, порівняно слабка передбаченість

політики, схильність лідерів до надмірного захоплення зовнішнім ефектом. У цілому ж, як показує практика, антрепренерська система рекрутування еліт добре пристосована до динамізму сучасного життя.

Система гільдій також має свої переваги та недоліки. До її сильних сторін належать врівноваженість рішень, менший ступінь ризику при їх ухваленні й менша вірогідність внутрішніх конфліктів, велика передбаченість політики. Головні цінності цієї системи — консенсус, гармонія і спадкоємність. У той же час система гільдій схильна до бюрократизації, організаційної рутини, консерватизму, свавілля селектората і підміни формальних критеріїв відбору неформальними. Вона породжує масовий конформізм та ускладнює виправлення помилок і усунення недоліків за ініціативою низу. Без доповнення конкурентними механізмами ця система веде до поступової дегенерації еліти, її відриву від суспільства і перетворення на привілейовану касту.

У країнах адміністративного соціалізму, де довгі десятиліття панувала номенклатурна, система рекрутування політичної еліти — один з найбільш типових варіантів системи гільдій. Суть номенклатурної системи полягає в призначенні осіб на усі які-небудь соціально значущі керівні посади лише із згоди і за рекомендацією відповідних партійних органів, у виборі еліти зверху.

Підвищити свій якісний рівень може лише сама політична еліта, своїми власними зусиллями. Інакше раніше чи пізніше вона буде змушена поступитися місцем контреліти. Або можливий крайній варіант — і соціум, і його еліта зникають як самостійні суб'єкти.

Отже, в сучасній західній науці існує декілька визначень терміна "еліта". Згідно трактування В. Парето — це люди, які отримали найвищий індекс в області їх діяльності; Г. Моска — найбільш активні у політичному відношенні люди, зорієнтовані на владу, організована меншість суспільства. Крім цього, існують декілька визначень, що відрізняються. Вони сформульовані такими вченими: Х. Ортега-і-Гассет вважає що, еліта — люди, які користуються в суспільстві найбільшим престижем, статусом, багатством; які мають інтелектуальну та моральну перевагу над масами, найвищим почуттям відповідальності; Тойнбі — це творча меншість суспільства на протигагу нетворчій більшості; Келлер — меншість, яка здійснює найбільш важливі функції в суспільстві, що мають найбільший вплив; Воден — провідні представники будь-яких соціальних груп — професійних, етнічних, локальних та інші.

Враховуючи найбільш характерні ознаки, можна дати таке визначення еліти: еліта суспільства — це соціальний прошарок, що користується таким положенням у суспільстві та такими якостями, які дозволяють йому керувати

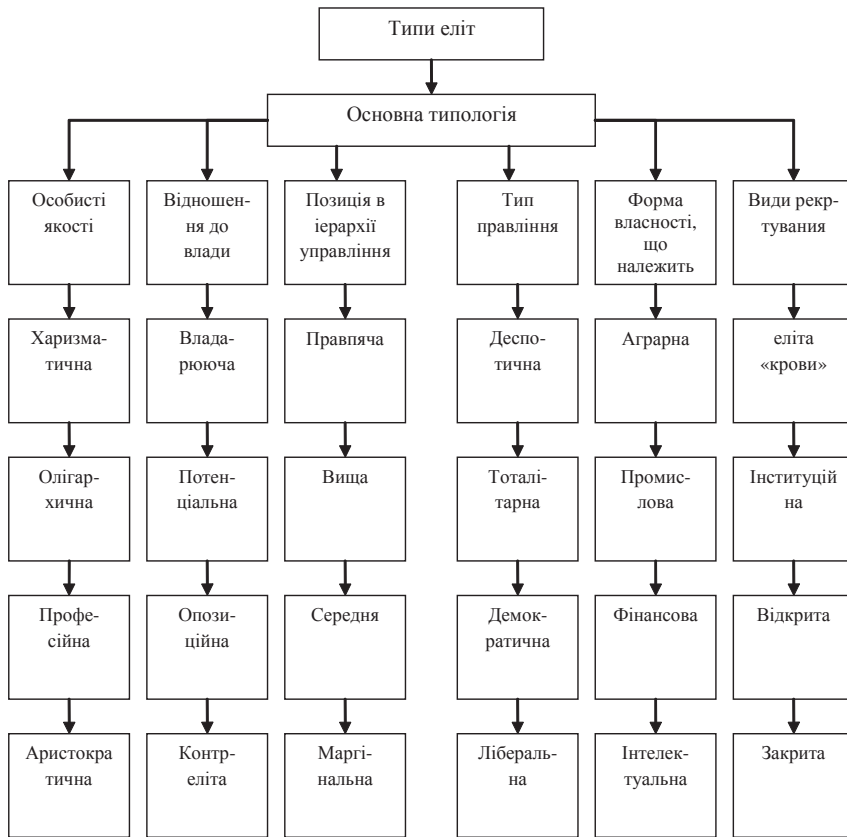


Рис. 1. Типологія

суспільством або суттєво впливати та процес управління ним, впливати на ціннісні орієнтації та поведінкові стереотипи в суспільстві (позитивно чи негативно) та нарешті, це люди, "позиції яких, дозволяють їм піднятися над навколишніми та приймати рішення зі значимими наслідками" (Р. Миллс).

Важливою, в порівнянні з формальним відображенням-елітою соціальної структури, гарантією соціального показника еліти виступає її організаційна (партійна, профспілкова та інша) приналежність. Вона прямо пов'язана з ціннісними орієнтаціями людей. Крім того, партії та інші організації зазвичай мають достатні можливості для впливу на своїх членів у потрібному напрямі.

У сучасному демократичному суспільстві партійні механізми контролю за елітами доповнюються державними і суспільними інститутами. До таких інститутів відносяться вибори, ЗМІ, дослідження громадської думки, групи тиску та інші.

Великий вплив на соціальні показники, якісний склад, професійну компетентність і результативність еліти в цілому мають системи її рекрутування (відбору). Такі системи визначають: хто, як і з кого здійснює відбір, його порядок і критерії, коло селектората (осіб, що здійснюють відбір) і спонукальні мотиви його дій.

## ВИСНОВКИ

Оптимальною для суспільства є стабільна демократична еліта, що поєднує тісний зв'язок з народом з ви-

соким ступенем групової кооперації, що дозволяє розуміти політичних опонентів і знаходити прийнятні для всіх, компромісні рішення.

Соціальна результативність еліти, що характеризує ефективність виконання нею функцій керівництва суспільством, складається з багатьох показників. До найважливіших з них відносяться оптимальне поєднання горизонтальної і вертикальної інтеграції і ефективна система рекрутування, що забезпечує високу професійну компетентність і необхідні для керівних кадрів ціннісні орієнтації: чесність, повага законів і прав людини, турбота про загальне благо та інші суспільні цінності.

Для формування базових цінностей та трансляції їх народу еліта повинна бути здатною здійснювати:

— оцінку ситуації в країні на відповідність базовим цінностям та історичним перспективам розвитку країни;

— зв'язок та взаємодію влади та народу, бути провідником базових цінностей та трансформувати їх в ціннісні установки;

— демократичну трансформацію, адже революційні зміни в еліті завжди призводять до дестабілізації та послаблення влади й держави.

Необхідною умовою формування реальної та ефективної національної еліти є ідейно-політичний плюралізм, багатопартійність, конструктивної позиції вільних та незалежних засобів масової інформації.

Для країн, що знаходяться у стадії переходу від тоталітарного режиму до

демократії, елітарна трансформація здебільшого відбувається у формі циркуляції та змін у балансі сил між інститутами та організаціями.

Отже, для демократичної консолідації необхідне розуміння елітами та політичними силами, що альтернативи демократії немає, ніхто не може відкидати легітимність та правомірність дій демократично обраних парламентарів.

Політична культура складається століттями і змінити її за короткий час неможливо. Все залежить від мудрості правлячої еліти, її розуміння шляхів керування. Американські дослідники Т. Дай і Л. Зиглер вказують на це та бачать протиріччя в тому, що демократія — правління народу, збереження якої покладено на плечі еліти. В цьому, на їх думку, є "іронія демократії: еліти повинні мудро правити, щоб правління народу вижило" [4].

## Література:

1 Баранов Н.А., Пикалов Г.А. Теория политики: Курс лекций: в 3-х ч. Ч.1. / СПб: Изд-во БГТУ, 2003.

2. Буренко В.И. Политология: Учебник / Ред. В.И. Буренко, Ред. В.В. Журавлева. — М.: Экзамен, 2005. — 320 с.

3. Гречин А.С. Политология: Учебник для вузов / А.С. Гречин, В.Ю. Дорошенко. Ред. В.Н. Лавриненко. — М.: ЮНИТИ, 2002. — 367 с.

4. Дай Т., Зиглер Л. Демократия для элиты. Введение в американскую политику. — М., 1984. — С. 34.

5. Макиавелли Н. Избр. сочинения. — М., 1982.

6. Михельс Р. Социология политических партий в условиях демократии // Диалог. — 1990. — № 5—9, 1991. — № 4.

7. Моска Г. Правящий класс // Социологические исследования. — 1994. — № 10. — С. 187—198.

8. Мухаев Р.Т. Политология: учебник для вузов / Р.Т. Мухаев. — 2е изд. — М.: ПРИОР-издат, 2005. — 432 с.

9. Пугачев, В.П., Соловьев, А.И. Введение в политологию. — М.: Аспект Пресс, 2007. — 477 с.

10. Тавадов Г.Т. Политология: Учебник / Г.Т.Тавадов. — М.: Проспект, 2002. — 368 с.

11. [http://shabrov.info/Statji/leg\\_elit.htm](http://shabrov.info/Statji/leg_elit.htm). — Шабров О.Ф. Политическая элита и общество

12. [http://society.polbu.ru/baranov\\_politics/ch31\\_iii.html](http://society.polbu.ru/baranov_politics/ch31_iii.html). — Баранов Н.А. Политические отношения и политический процесс в современной России.

13. <http://www.politstudies.ru/N2004fulltext/2000/3/9.htm>. — Гаман-Голутвина О.В. Определение основных понятий элитологии (Статья написана в рамках проекта РГНФ № 00-03-00233).

14. <http://www.zn.ua/3000/3050/66098/>. Крюков А. Эффективное политическое управление и качественная элита: фантастика или реальность?

Стаття надійшла до редакції 31.05.2010 р.