

Г. О. Харламова,
к. е. н., асистент, Київський національний університет імені
Тараса Шевченка
М. Наумова,
студентка, Київський національний університет імені
Тараса Шевченка

МІГРАЦІЯ ЯК СКЛАДОВА ПРОЦЕСУ ФОРМУВАННЯ ЛЮДСЬКОГО КАПІТАЛУ УКРАЇНИ

Розглянуто міграційні процеси в Україні з позиції економіко-математичного аналізу. Проведено економетричний аналіз взаємозв'язку обсягів міграції з показниками-індикаторами рівня розвитку людського капіталу.

Migration in Ukraine is considered by economic-mathematical analysis. Econometric analysis of interrelation of migration volumes and indicators of human capital development is held.

*Ключові слова: міграція, людський капітал.
Key words: migration, human capital.*

ВСТУП

Динамічна інтеграція національного ринку праці до міжнародного є наслідком стрімко зростаючого відтоку української робочої сили за кордон. Цей процес є негативним фактором формування людського капіталу нації, що, в свою чергу, негативним чином відбивається на планах розвитку економіки, інфраструктури та соціальних зрушень в Україні.

Міжнародні міграції мають об'єктивні передумови, тому суб'єктивні перепони на їхньому шляху, різні адміністративні заборони можуть лише вплинути на обсяг і напрями міграційних рухів, деформувати їх, але не припинити взагалі.

Теоретичне осмислення зовнішніх міграційних процесів базується на численних працях вітчизняних та зарубіжних науковців з питань формування державного управління в гуманітарній та демографічній політиці. Першочергове значення мають роботи, присвячені, власне, процесу міграції. Питання розгляду міграції населення як фактора трансформації демографічного, соціального та економічного розвитку висвітлені в наукових працях Е.М. Лібанової, О.А. Малиновської, О.Р. Овчинникової, Т.П. Петрової, О.У. Хомри, О.В. Позняк, О.А. Грішнєвої, Г.О. Харламової. [1, 4—7; 20—23; 25—28].

Поняття "людський капітал" увійшло в науку на початку 60-х років минулого століття в західній економічній літературі. Основними причинами виникнення інтересу до цього питання є, по-перше, концентрація уваги вчених на дослідженні проблем людини, а, по-друге, визнання того факту, що активізація творчого потенціалу людини, розвиток висококваліфікованої робочої сили є одним із складових досягнення економічного зростання.

ПОСТАНОВКА ЗАДАЧІ

Саме зараз, у період зростання глобалізаційних процесів, які стимулюють значні "переливання" робочої сили, по-

стає актуальним вирішення питання взаємозв'язку міграції та рівня формування людського капіталу нації.

Ці обставини вимагають ретельного вивчення, дослідження міграційних процесів та їх тенденцій, а також врахування їх у міграційній та демографічній політиці держави. Мета — аналітичне дослідження процесів міграції в Україні у взаємозалежності їх з формуванням людського капіталу.

РЕЗУЛЬТАТИ

Відповідно до Global Estimates and Trends, які подає МОМ, число мігрантів у 2008 р. становило 191 мільйонів осіб [29]. Таким чином, мігранти сформували 3% від загальної кількості населення земної планети. Ці дані включають усіх: біженців, шукачів притулку, трудових та економічних мігрантів тощо.

Відповідно до визначення, поданого у глосарії міграційних термінів МОМ (Міжнародна організація з міграції), міграція — це процес переміщення населення через міжнародний кордон або в межах країни. Міграція охоплює будь-який вид переміщення незалежно від його тривалості, складу та причин; міграція включає переселення біженців, переміщених осіб, виселених людей та економічних мігрантів [2]. Трудова міграція — це переселення людей зі своєї країни в іншу

країну з метою працевлаштування [2].

Дослідження міграції населення як складової формування людського капіталу нації включає наступні 4 головні етапи:

- 1) аналіз процесів міграції і його особливостей;
- 2) вироблення гіпотез, відповідних методів і математичного підґрунтя;
- 3) безпосередній розрахунок прогнозу на основі використаних методів прогнозування;
- 4) аналіз одержаних результатів.

Процес міграції має одночасно позитивні і негативні наслідки. Нині до позитивних наслідків трудової міграції можемо віднести:

- 1) пом'якшення умов безробіття;
- 2) отримання країною — експортером робочої сили, додаткового джерела валютного доходу в формі надходжень від емігрантів;
- 3) набуття мігрантами знань, досвіду та джерел фінансування. Після повернення додому, як правило, вони поповнюють ряди середнього класу. Вкладаючи зароблені кошти в власну справу, створюючи додаткові робочі місця [1].

Серед негативних наслідків трудової міграції варто назвати такі:

- 1) пряма втрата людського капіталу;
- 2) бажання приховати одержані доходи, несплата податків;
- 3) "відтік мізків";
- 4) іноді зниження кваліфікації працюючих мігрантів;
- 5) нелегальна міграція, можлива торгівля людьми [1].

Однак, ці "плюси-мінуси" міграції залежать від того, про що йде мова: про країну-реципієнта чи країну — експортера робочої сили. Якщо країна здатна привабити висококваліфіковані трудові ресурси, то це є позитивним явищем для неї. Міграційну привабливість країни формує, насамперед, її економічне становище. Залученню висококваліфікованих мігрантів у країну сприяє позитивна динаміка ВВП. Приплив висококваліфікованої робочої сили за багатьма напрямками має значний вплив на економічне піднесення країни.

Однак, для України такий ракурс поки що є не настільки актуальними. Україна досі залишається здебільшого експортером трудових ресурсів. Експерти Світового Банку визнають Україну однією з 10 країн світу, котрі найбільше надають мігрантів. Хоча, в останні роки масштаби офіційних міграційних втрат населення України різко скоротилися (табл. 1), перевищення вибуття над прибуттям склало у 2002 р. 33,8 тис. осіб, у 2003 р. — 24,2 тис. осіб, у 2004 р. — 7,6 тис. осіб, а у 2005 р. відбувся перехід до додатного міграційного балансу (+4,6

Таблиця 1. Еміграції населення з України за період 1991—2007 рр.

Рік	1991	1992	1993	1994	1995	1996
Кількість емігрантів, осіб	310220	276151	293659	328325	256425	246734
Рік	1997	1998	1999	2000	2001	2002
Кількість емігрантів, осіб	190685	149286	110589	100300	88800	76264
Рік	2003	2004	2005	2006	2007	
Кількість емігрантів, осіб	63699	46182	39580	44227	46507	

За даними Держкомстату України: www.ukrstat.gov.ua

Таблиця 2. Міждержавна міграція у 1991—2007 рр.

Рік	Еміграція з України у 1991—2007 рр., осіб				Імміграція в Україну країни СНД
	Росія	США	країни СНД	Ізраїль	
1991	-	15364	-	48528	-
1992	176789	19971	220456	13731	344026
1993	204900	16000	244336	13918	728591
1994	241255	17289	268702	21652	811466
1995	179889	13752	201574	21006	809312
1996	171648	13417	192982	20358	666946
1997	120624	12508	138465	20753	593083
1998	84598	12796	98759	18158	78000
1999	52799	9875	61908	21596	61117
2000	48108	-	55193	-	49302
2001	46714	-	51000	-	41000
2002	45034	-	49429	-	177981
2003	37342	6403	40647	3355	162167
2004	25921	3922	28865	2440	32583
2005	19035	3538	21866	2088	33445
2006	18236	2517	21270	1442	33972
2007	18212	-	20344	1334	34961

Складено за Статистичними щорічниками України з 1991—2007 рр. [8—19].

тис. осіб). Ця тенденція посилилась у 2006 р. (сальдо міграцій становило + 14,2 тис. осіб) і, за попередніми даними, продовжувалась у 2007 р (16,8 тис. осіб) [19; 29]. Однак навіть невелике від'ємне сальдо міграцій та його збереження впродовж тривалого часу справляє помітний вплив на демографічний розвиток.

Найбільш привабливими для українців є такі країни (табл. 2): Німеччина, Італія, Канада; натомість менш привабливі — Польща та Чехія [23; 29]. Україна є більшою мірою країною походження та транзиту для трудових мігрантів, які прямують до Західної Європи та Росії. Меншою мірою Україна є також країною призначення для іммігрантів з країн СНД та Азії.

Починаючи з 1991 р., в Україні

чітко простежується перетворення еміграційного руху з етнічного за характером у такий, що зумовлений іншими причинами, передусім економічними [6; 7; 25; 27]. З аналізу міграційної ситуації в Україні, починаючи з 1991 р. і до сьогодні, видно, що у формуванні цієї ситуації економічні фактори превалюють над політичними. Такими факторами є, насамперед, такі:

- 1) зайнятість населення в усіх сферах економічної діяльності;
- 2) безробіття;
- 3) грошові доходи населення;
- 4) рівень оплати праці;
- 5) житлові умови;
- 6) криміногенна ситуація в країні (кількість правопорушень, злочинність неповнолітніх та ін.).

Ті ж самі фактори є важливими для формування людського капіталу нації. До того ж одним з найвагоміших критеріїв, що характеризує сукупний людський капітал, є рівень освіти та професійної підготовки населення. Зростаюче значення інтелектуальної праці для розвитку країни зумовило важливість впливу на національний людський капітал міграції населення з вищою освітою, особливо осіб, які мають ступінь кандидата чи доктора наук. Втрата таких людей негативно позначається на якісних характеристиках сукупного людського капіталу й підриває інтелектуальний потенціал нації. Інтелектуальна міграція — найбільш значуща за впливом на стан сукупного людського капіталу форма територіального руху населення. До інтелектуальної міграції (на макроекономічному рівні) слід відносити переміщення в міждержавному рівні осіб розумової праці, які створюють матеріальні та духовні цінності інтелектуальною діяльністю. Процес еміграції наукових працівників, зокрема фахівців вищої кваліфікації, набув помітних масштабів. Низький рівень заробітної плати науковців спричинює відтік з країни молодих талановитих вчених до розвинених країн світу (Німеччини, США, Великобританії, Австрії), де діють спеціальні програми залучення перспективних вчених із Східної Європи, в тому числі і з України. Певним підтвердженням цього став виїзд наукових працівників вищої кваліфікації за межі України (табл. 3).

Отже, процес міграції має бути об'єктом ретельного аналізу. А для скорочення міграції висококваліфікованих спеціалістів і науковців потрібні спеціальні заходи.

Виходячи з того, що для аналізу багатовимірних випадкових об'єктів, до яких ми відносимо і такий об'єкт, як міграція, доцільно застосовувати потужний і добре розвинутий математичний апарат багатовимірного статистичного аналізу, спробуємо реалізувати принцип системного (комплексного) застосування цих методів. Для цього застосуємо одночасно кілька статистичних методів до одного і того ж набору даних. Такий підхід підвищує точність та надійність статистичних висновків та прогнозованих результатів. Це досягається через те, що перелічені статистичні методи застосовуються до одного і того самого багатовимірного об'єкта, характеризують цей об'єкт з різних боків (під різним кутом зору), а це, в свою чергу, дає можливість позбавлятися випадкових односторонніх висновків і підвищує надійність та обґрунтованість кінцевих результатів статистичного аналізу. Системний аналіз з використанням математичних моделей є однією з найбільш широко розвинутих концепцій у наукових дослідженнях. Зазначений підхід до реалізації багатовимірного статистичного аналізу буде застосовувати для аналізу даних, що характеризують процес міграції в Україні протягом 1992—2007 рр.

Перш за все, застосуємо статистичний метод, а саме: метод екстраполяції для прогнозу процесу міграції. Цей метод базується на тому, що тенденція розвитку рядів динаміки зберігає свою силу і напрям дії протягом всього прогнозованого періоду [24]. Тенденція — це основний напрям розвитку [3]. Вибір функціонального виду тренду залежить від характеру дина-

Таблиця 3. "Відтік мізків" з України*

	Фахівці, що мають науковий ступінь									
	доктора наук									
	1995	1999	2000	2001	2002	2003	2004	2005	2006	2007
Усього	59	32	26	23	27	12	13	8	6	4
у тому числі до країн										
Ізраїль	10	2	2	3	—	1	—	—	—	—
Канада	—	1	—	1	—	—	—	—	—	—
Німеччина	3	10	6	1	4	1	4	—	2	—
Російська Федерація	20	6	3	5	3	1	3	3	2	1
Сполучені Штати Америки	19	6	9	6	5	7	2	4	—	—
Інші	7	7	6	7	15	3	4	1	2	3
	Фахівці, що мають науковий ступінь									
	кандидата наук									
	1995	1999	2000	2001	2002	2003	2004	2005	2006	2007
Усього	...		125	139	128	79	74	45	37	48
у тому числі до країн		104								
Ізраїль	...	14	15	8	4		3	1	4	—
Канада	...	10	12	13	14	7	10	4	—	—
Німеччина	...	22	14	29	25	12	16	13	5	5
Російська Федерація	...	12	31	32	20	17	18	4	4	9
Сполучені Штати Америки	...	24	34	35	27	22	20	7	12	17
Інші	...	22	19	22	38	21	7	16	12	17

* Складено за даними [19].

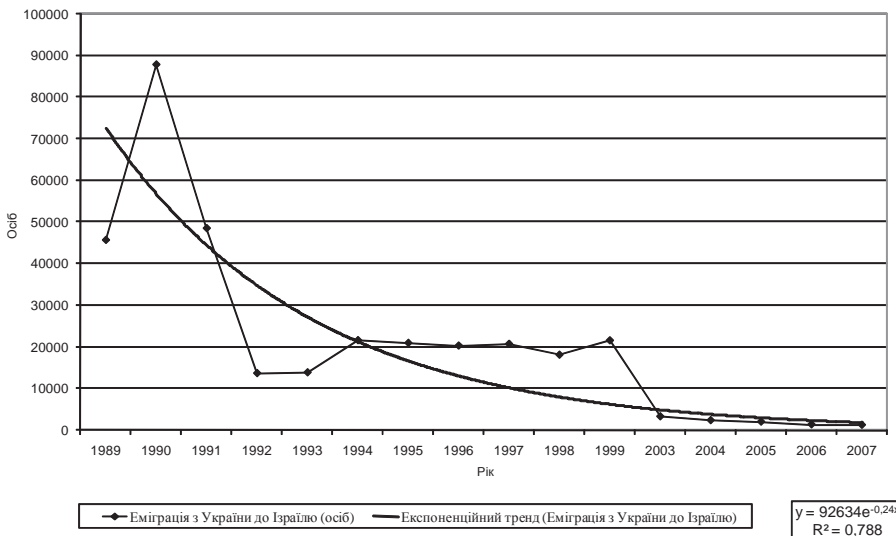


Рис. 1. Еміграція з України у всі країни світу з 1991—2007 рр.

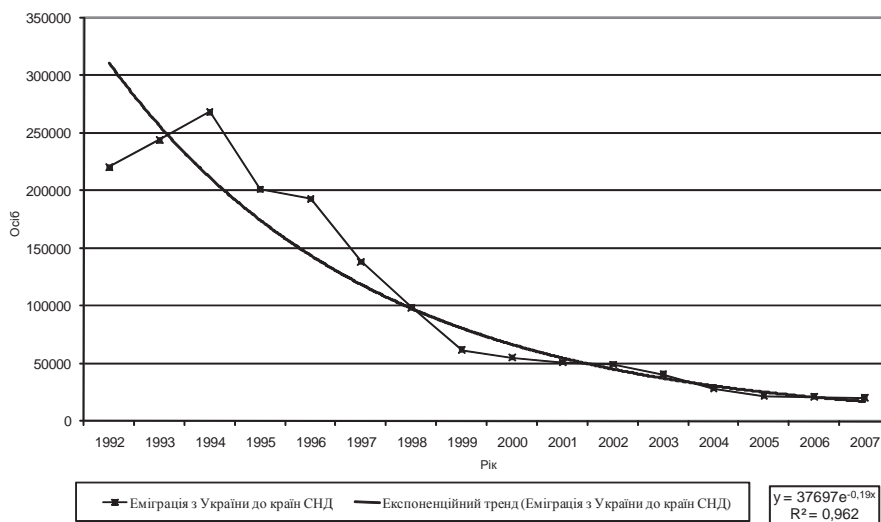


Рис. 2. Виїзд з України до країн СНД з 1992—2007 рр.

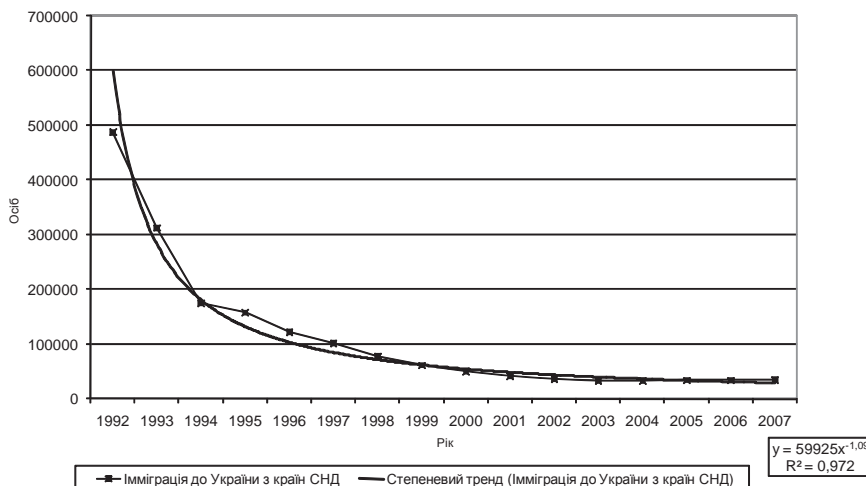


Рис. 3. Імміграція до України з країн СНД з 1992—2007 рр.

міки. Говорячи про точність методу екстраполяції при прогнозуванні міграції населення, слід підкреслити, що ступінь точності обернений до тривалості періоду, на який складається прогноз, адже в ньому не враховуються якісні зсуви, що можуть виникнути

в прогнозованому періоді. Крім того, час передбачення прогнозів міграції за методом екстраполяції обмежений точністю наявної інформації, оскільки накопичення похибок у вихідних даних робить беззмістовним розрахунок на більш віддалену перспективу, і можли-

востями використовуваних для прогнозування функцій. Враховуючи наші попередні дослідження, можна стверджувати, що метод екстраполяції дозволяє визначити з достатнім ступенем точності розміри міграційних переміщень на 5—10 років вперед [26].

Побудуємо трендові прогнози для показників міграції населення України:

1. Кількість вибулих з України загалом у всі країни світу (рис. 1).
2. Кількість емігрантів з України в країні СНД (рис. 2).
3. Кількість прибулих в Україну з СНД (рис. 3).
4. Кількість вибулих з України до Ізраїлю (рис. 4).
5. Кількість емігрантів з України в США (рис. 5).
6. Кількість вибулих з України до Росії (рис. 6).

Незважаючи на високе значення коефіцієнтів детермінації R^2 , результати графічного аналізу міграційних процесів, які спостерігалися протягом 1992—2007 рр. здаються нам не зовсім прийнятними для прогнозних цілей. З аналітичних міркувань вважаємо за доцільне розбити діапазон на 2 частини: 1991—1999 рр. — період "бурхливої" міграції; 1999—2007 рр. — "помірної" міграції. Для побудови прогнозів буде використаний період міграції з 2002—2007 рр., як наприклад: еміграція з України до Росії (рис. 7) і до Ізраїлю (рис. 8).

Таким чином, було передбачено такі міграційні дані на 2009 р., щодо виїзду з України:

- в СНД передбачався на рівні 12331,9 осіб;
- в світ, загалом — 27979 осіб;
- до Ізраїлю — 1435,9 осіб;
- до США — 1979,5 осіб;
- в Росію — 26816,6 осіб.

Отримані за методом екстраполяції трендові прогнози щодо еміграції із України в 2009 р. знаходяться в узгодженні з попередньою офіційною статистикою, за даними Держкомстату України.

Оцінивши динаміку міграційних процесів з України, ми спостерігаємо певне скорочення темпів розвитку даного процесу, особливо у порівнянні з бурхливим періодом з 1991—1999 рр., і можемо прогнозувати ще більше скорочення кількості мігрантів з України.

Проведення економетричного аналізу взаємовпливу міграції та людського капіталу країни-донора вимагає створення інформаційної бази, яка складається з набору усіх можливих факторів, які впливають на процес або показник, що вивчається. Після того, як усі фактори були нами представлені у кількісному вигляді, тобто у вигляді динамічних або варіаційних рядів, в подальших розрахунках як результуючий показник (індикатор) процесу міграції розглядаємо кількість вибулих з України в країні світу в 1995—2007 рр. Цей показник (результативну ознаку) позначимо Y . На роль факторів, що з теоретичних гіпотез можуть зумовлювати вплив людського капіталу на процес міграції, нами було обрано 5 наступних показників:

- X_1 — кількість економічно активного населення, осіб;
- X_2 — кількість зареєстрованих безробітних, осіб;
- X_3 — кількість осіб, притягнутих до адміністративної відповідальності;
- X_4 — кількість наукових кадрів, осіб;

X_5 — кількість осіб, які навчалися у навчальних закладах, осіб.

Для попереднього визначення сили впливу факторів на результуючий показник побудуємо матрицю взаємних кореляцій. Мірою тісноти зв'язку є коефіцієнт кореляції (R). Абсолютна величина — коефіцієнт кореляції (R) — знаходиться в межах -1 до +1. Чим ближче він до ± 1 , тим сила зв'язку між факторною ознакою (x) та результативною (y) вважається щільнішою. Кореляція буде щільнішою, коли коефіцієнт кореляції (R) більше 0,7, при значенні його від 0,5 до 0,7 — середньою і при значенні менше 0,5 — слабкою. Знак "+" при коефіцієнті кореляції означає прямий зв'язок між x і y , знак "-" — зворотний [24].

Проведений аналіз матриць взаємних кореляцій показав, що між показниками X_2 та X_3 , X_4 та X_5 , X_2 та X_3 , X_1 та X_3 має місце явище колінеарності, тому що відповідний парний коефіцієнт кореляції: 0,684527; 0,647482; 0,945575; 0,060579; 0,841496, відповідно. При подальших розрахунках один із колінеарних факторів має бути вилученим. У даному випадку доцільно та можливо вилучити X_2 , X_3 та X_4 .

Застосовуючи програму множинної лінійної регресії, знаходимо коефіцієнти рівнянь множинної регресії, які мають наступну специфікацію:

$$Y = b_0 + b_1x_1 + b_4x_4$$

Для подальшого аналізу значущості коефіцієнтів регресії b_i були обчислені стандартні похибки Sb_i цих коефіцієнтів та значення показників статистики Стюдента для визначення їх ступеня надійності $t_i = b_i/Sb_i$.

Обчислені значення коефіцієнтів регресії b_i , стандартних похибок цих коефіцієнтів Sb_i та величин t_i подано в табл. 4.

Як видно із табл. 4, всі коефіцієнти регресії слід визнати значущими, тому що відповідні стандартні похибки за абсолютною величиною є меншими, ніж значення самих коефіцієнтів. Про це ж свідчать і значення показників t_i .

Зупинимось більш детально на аналізі отриманих статистичних показників значущості рівняння множинної регресії, що пов'язує між собою Y (кількість емігрантів з України) та впливаючі фактори — X_1, X_4 . Обчислений скоригований коефіцієнт множинної детермінації $adj-R^2 = 0,9585$ вказує на високу значущість рівняння. А це дозволило стверджувати, що поведінка показника Y приблизно на 96% визначається факторами X_1, X_4 . Усі розрахунки проведено у ПП EvIEWS.

На основі одержаного рівняння регресії можна зробити прогноз, що збільшення кількості економічно активного населення на 1 особу збільшить кількість емігрантів у світ з України в середньому на 13,85 осіб, а, в свою чергу, збільшення кількості наукових кадрів на 1% сприяє збільшенню цього показника в середньому на 2,12 осіб. Тобто ми все ще маємо "відтік" економічно активного та освіченого населення, що можна переформулювати у таку тезу: формування людського капіталу України поки що не є запорукою формування людського капіталу НАЦІЇ. Країна досі ще не здатна як активно залучати освічених та економічно активних людей з інших країн до себе, так і забезпечувати гідні умови для власних "кадрів". Можливо в цьому має грати роль формування у молоді національної свідомості, коли кожна молода людина, яка отри-

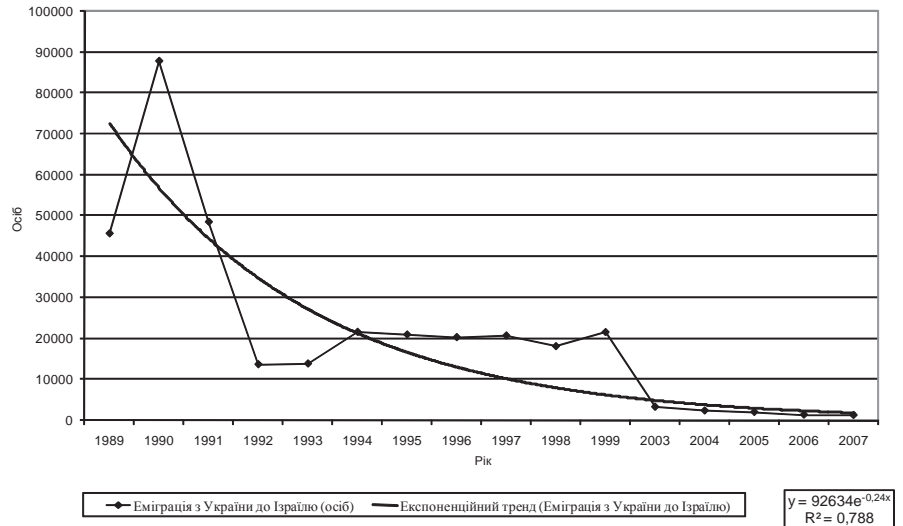


Рис. 4. Еміграція з України до Ізраїлю з 1989—2007 рр.

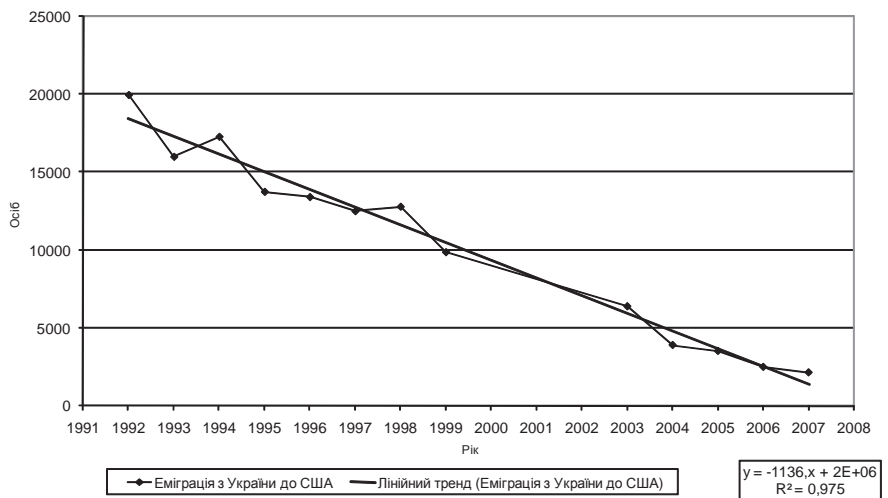


Рис. 5. Еміграція з України до США 1992—2007 рр.

Таблиця 4.

b	Sb	t
$b_0 = -471772,9$	$Sb_0 = 80006,54$	$t_0 = -5,897$
$b_1 = 13,857$	$Sb_1 = 3,951$	$t_1 = 3,508$
$b_4 = 2,123$	$Sb_4 = 0,230$	$t_4 = 9,226$

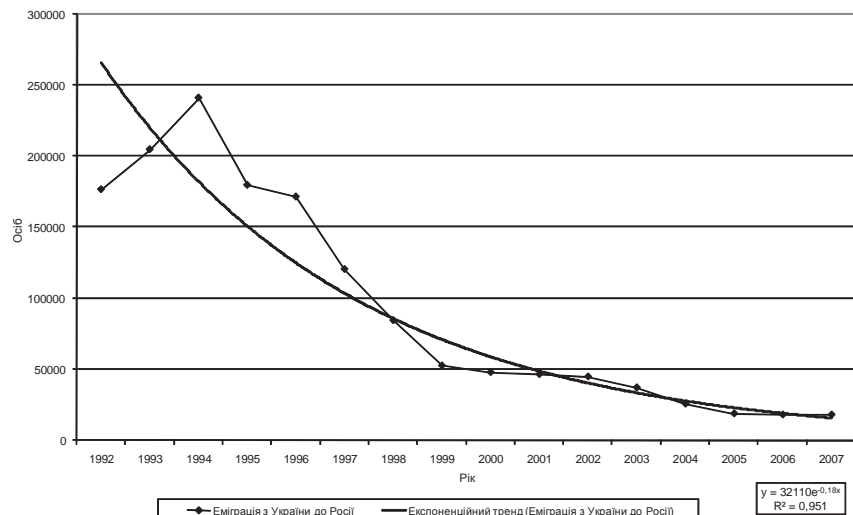


Рис. 6. Еміграція з України до Росії з 1992—2007 рр.

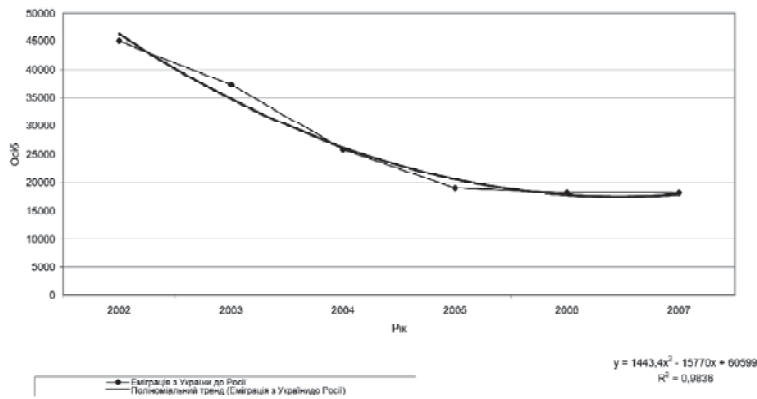


Рис. 7. Еміграція з України до Росії з 2002—2007 рр.

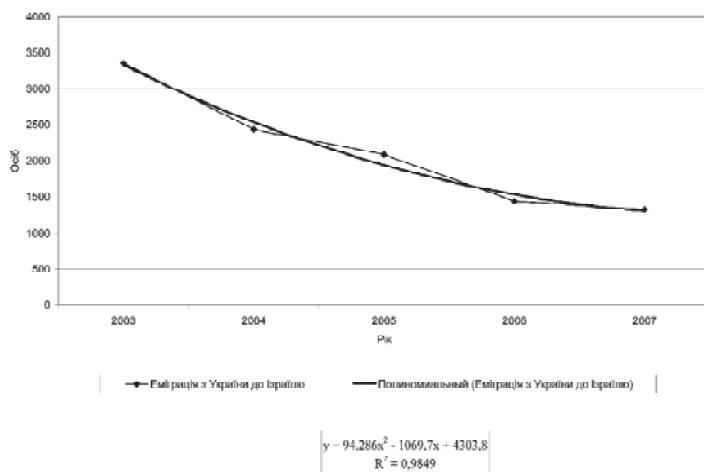


Рис. 8. Еміграція з України до Ізраїлю з 2003—2007 рр.

мує освіту в Україні і планує залучитися до активної праці за своєю спеціальністю, має прагнути спрямувати свої сили саме на зростання економічного добробуту України та української нації.

ВИСНОВКИ

Проведений у роботі економіко-математичний аналіз динаміки і структури міграційних процесів в Україні як складової формування людського капіталу виявив проблему міграційного впливу економічно активного населення з держави. Відтік молодого економічно активного населення є негативним чинником для формування та розвитку людського капіталу України, тому необхідні державні заходи щодо вирішення даних проблем. Прогнозування міграційного руху населення України на підставі дослідження цього явища дало підстави до оптимістичних прогнозів скорочення "відтоку" населення з України. Отже, для України проблема формування, раціонального використання і нарощування людського капіталу — одна з найгостріших.

Держава має забезпечити зростання інвестицій у розвиток власного людського потенціалу, у підготовку та збереження наукових кадрів, використовуючи різні форми стимулювання, зокрема бюджетне фінансування, пільгове кредитування. При входженні країни у Болонський процес, де відбувається розробка і реалізація широкомасштабної довгострокової стратегії модернізації всієї системи освіти, наближення її якості до стандартів ЄС і потреб внутрі-

шнього розвитку держави і суспільства, Україна має не забувати про власні національні інтереси збереження "потенціалу нації".

Література:

1. Вишневецька О.А. Сучасна міжнародна трудова міграція та державна міграційна політика // Статистика України. — К., 2008. — № 2.
2. Глосарій міграційних термінів: http://www.iom.org.ua/docs/im98_1.pdf
3. Грін В. Економетричний аналіз (Green W. Econometric Analysis. — New York: Macmillan, 2000) (Переклад і наукова редакція О.В. Комашка, передмова О.І. Черняка). — К.: Основи, 2005.
4. Грیشнова О.А. Людський капітал: формування в системі освіти і професійної підготовки. — К.: Т-во "Знання", 2001. — 254 с.
5. Людський розвиток в Україні: інноваційний вимір (колективна монографія) / За ред. Е.М. Лібанової. — К.: Ін-т демографії та соціальних досліджень НАН України, 2008. — 316 с.
6. Малиновська О.А. Мігранти, міграція та Українська держава: аналіз управління зовнішніми міграціями. — К.: НАДУ, 2004. — 236 с.
7. Позняк О.В. Міграційні процеси в Україні. — У., 2007. — 276 с.
8. Статистичний щорічник України за 1994 рік / Мін-во статистики України. — К.: Техніка, 1995. — 519 с.
9. Статистичний щорічник України за 1996 рік / Держкомстат України. — К.: Укр. енциклопедія, 1997. — 617 с.

10. Статистичний щорічник України за 1997 рік / Держкомстат України. — К.: Укр. енциклопедія, 1998. — 624 с.

11. Статистичний щорічник України за 1998 рік / Держкомстат України. — К.: Техніка, 1999. — 576 с.

12. Статистичний щорічник України за 1999 рік / Держкомстат України. — К.: Техніка, 2000. — 648 с.

13. Статистичний щорічник України за 2000 рік / Держкомстат України. — К.: Техніка, 2001. — 599 с.

14. Статистичний щорічник України за 2001 рік / Держкомстат України. — К.: Техніка, 2002. — 644 с.

15. Статистичний щорічник України за 2002 рік / Держкомстат України. — К.: Техніка, 2003. — 664 с.

16. Статистичний щорічник України за 2004 рік / Держкомстат України. — К.: Техніка, 2005. — 632 с.

17. Статистичний щорічник України за 2005 рік / Держкомстат України. — К.: Консультант, 2006. — 576 с.

18. Статистичний щорічник України за 2006 / Держкомстат України. — К.: Консультант, 2007. — 552 с.

19. Статистичний щорічник України за 2007 / Держкомстат України. — К.: Консультант, 2008. — 572 с.

20. Харламова Г.О. До проблеми збереження людського капіталу в Україні // Збірник матеріалів VII Всеукраїнської науково-практичної конференції "Молодь, освіта, наука, культура і національна самосвідомість", 15-16.04.2004. — Київ. — Т.4. — С. 216—218.

21. Харламова Г.О. Дослідження впливу прямого іноземного інвестування на рівень розвитку людського капіталу приймаючої країни // Актуальні проблеми економіки. — 2008. — № 2(80). — С. 172—183.

22. Харламова Г.О. Дослідження та моделювання впливу прямого іноземного інвестування на зниження рівня бідності приймаючої країни // Актуальні проблеми економіки. — 2007. — № 4. — С. 151—160.

23. Хомра О.У., Ожеван М.А., Петрова Т.П., Нагорний В.І., Примаков О.Г., Барабанов А.М. Трудова міграція громадян України. Біла книга. — К.: ВПЦ Київський університет, 2006. — 201 с.

24. Черваньов Д.М., Комашко О.В. Економетрика. — К.: РВВ КІЕМБСС, 1998.

25. Черноус Г.О., Харламова Г.О. До проблеми збереження людського капіталу в Україні // Зб.наук. праць "Теоретичні та прикладні питання економіки". — Вип. 5. — Київ, 2004.

26. Черноус Г.О., Харламова Г.О. До проблеми збереження людського капіталу в Україні: прогнозування міграції населення // Матеріали II Міжнародної конференції студентів, аспірантів та молодих вчених "Науково-технічний розвиток: економіка, технології, управління", 9-12.04.2003. — Київ: CD-disk, видавничий Науковим товариством студентів та аспірантів ФММ НТУ "КПІ".

27. Черноус Г.О., Харламова Г.О. Прогнозування процесів міграції населення в Україні // Банківська справа. — 2002. — № 4(46). — С. 28—35.

28. Becker G.S. Human Capital: A Theoretical and Empirical Analysis. — N. Y., 1964.

29. Global Estimates and Trends. Доступ із: <http://www.iom.int/jahia/Jahia/pid/254#4>

Стаття надійшла до редакції 15.01.2009 р.