

СУЧАСНІ ІНФОРМАЦІЙНІ СИСТЕМИ В ОБЛІКУ ВЛАСНОГО КАПІТАЛУ ПІДПРИЄМСТВ З ІНОЗЕМНИМИ ІНВЕСТИЦІЯМИ: АНАЛІЗ ОСНОВНИХ ФУНКЦІОНАЛЬНИХ АСПЕКТІВ

У статті надано характеристику основних функціональних аспектів сучасних інформаційних систем у площині обліку власного капіталу підприємств з іноземними інвестиціями. Зокрема, визначені поняття та основні типи інформаційних систем обліку та їх програмних платформ; виділені та проаналізовані функціональні аспекти сучасних інформаційних систем з автоматизації обліку власного капіталу підприємств з іноземними інвестиціями та їх програмних платформ; визначені вимоги щодо програмних платформ з автоматизації обліку власного капіталу підприємств з іноземними інвестиціями. Сформовані положення створюють перспективи для подальшого формування організаційної моделі комплексної автоматизації обліку власного капіталу підприємств з іноземними інвестиціями.

The article provided the basic functional aspects of modern information systems in the plane of the equity accounting of enterprises with foreign investment. Namely, defined the concept and the main types of accounting information systems and software platforms; selected and analyzed the functional aspects of modern information systems to automate the equity of enterprises with foreign investment and software platforms specified requirements for software platforms on automation of equity companies with foreign investments. Formed provisions create opportunities for further development of organizational models of complex automation of the equity of enterprises with foreign investment.

Ключові слова: інформаційні системи обліку, корпоративні системи, програмно-інструментальні системи, програмні платформи, облік власного капіталу.

Key words: accounting information systems, enterprise systems, software and system tools, software platforms, equity accounting.

ВСТУП

У вітчизняних реаліях все більшого розповсюдження набуває така форма притоку капіталу у країну, як утворення підприємств з іноземними інвестиціями. Так, станом на 2011 р. у окресленій площині було залучено близько 171091,9 млн грн., що на 12,7% більше за значення 2010 р. (та на 36,7 % за значення 2007 р.) [7]. У таких умовах інтенсивно йде інтегрування іноземного досвіду управління, у рамках якого вирішальне значення має ефективність всіх загальних управлінських функцій (у т.ч. і облікової). Така ефективність виражається генеруванням високого сукупного ефекту, через економічну складову (економію дефіцитних ресурсів), соціальну складову (зменшення трудомісткості робіт, підвищення технологічної дисципліни у сфері обліку власного капіталу, посилення відповідальності за результати праці у визначеній площині), організаційну складову (злагоджене функціонування всіх підсистем організації та ін.). При цьому вагому роль у підвищенні ефективності обліку власного капіталу підприємств з іноземними інвестиціями відіграє автоматизація облікових робіт на базі сучасних інформаційних систем (адже це оптимізує людську працю, процеси, процедури, дані та операції).

Слід зазначити, що на ринку існує значна кількість таких систем обліку, що різняться за програмними платформами, які пропонується розробниками до впровадження (однак більшість з них розробляються програмістами не знайомими з усіма тонкощами обліку підприємств з іноземними інвестиціями). Закономірно, виникає проблема, пов'язана з вибором платформ, які дозволяють найбільш повно розкрити інформацію щодо стану та руху власного капіталу, сформовану за даними бухгалтерського обліку підприємств (з урахуванням потреб іноземних інвесторів).

АНАЛІЗ ОСТАННІХ ДОСЛІДЖЕНЬ ТА ПУБЛІКАЦІЙ

На сьогодні практично відсутні фундаментальні наукові праці у визначеній площині. Втім, деякі аспекти питання висвітлюються:

— Захожаєм Б.В., Базасем М.Ф. у праці "Бухгалтерський облік у галузях економіки" (2005 р.) [3]. Так, авторами виділені організаційні принципи проектування автоматизованої системи обліку, що відповідають специфіці підприємств, у т.ч. з іноземними інвестиціями. Також висвітлюються функціональні можливості пакетів деяких програмних платформ щодо обліку власного капіталу (втім основна увага зосереджена на таких, що передбачають урахування особливостей обліку на базі національних П(С)БУ);

— Бідюк О.О. у праці "Облік та аналіз діяльності спільних підприємств" (2006 р.) [2], де виділені інформаційні аспекти удосконалення методики обліку власного капіталу підприємств з іноземними інвестиціями в Україні через автоматизацію облікових робіт (на прикладі "Інтеграпропак"; СП Research Center "Pratt and Whitney — Paton"). Однак питання розглянуто автором досить коротко, тому праця не містить детального опису шляхів такої оптимізації, як і програмних платформ інформаційних технологій, що можуть бути для цього застосовані.

Крім того, цінними є положення Терещенко Л.О., Матієнко-Зубенко І.І., у науковій праці "Інформаційні системи і технології в обліку" (2004 р.) [10], якими визначаються та досліджуються особливості функціонування, позитивні риси та недоліки сучасних інформаційних систем обліку.

Таким чином, сьогодні недостатнього висвітлення отримали питання, присвячені вивченню сучасних інформаційних систем в обліку власного капіталу підприємств з іноземними інвестиціями, що актуалізує дослідження у визначеній площині.

МЕТА ДОСЛІДЖЕННЯ

Окреслене вище надає можливість виділити у якості основної мети дослідження — характеристику основних функціональних аспектів сучасних інформаційних систем у площині обліку власного капіталу підприємств з іноземними інвестиціями. Така мета може бути досягнута за допомогою наступного комплексу завдань: 1) визначення поняття та основних типів інформаційних систем обліку та їх програмних платформ; 2) виділення та аналіз функціональних аспектів сучасних інформаційних систем з автоматизації обліку власного капіталу підприємств з іноземними інвестиціями та їх програмних платформ; 3) визначення вимог щодо програмних платформ з автоматизації обліку власного капіталу підприємств з іноземними інвестиціями.

ВИКЛАД ОСНОВНОГО МАТЕРІАЛУ

Сьогодні у практику обліку багатьох підприємств, у т.ч. з іноземними інвестиціями, увійшло поняття інформаційної системи. Відповідно до загального підходу, це поняття розглядається науковцями як сукупність організаційних та технологічних засобів для збереження та обробки інформації, з метою забезпечення інформаційних потреб користувачів [10]. Однак у більш вузькому значенні це поняття може бути охарактеризоване як система, що тісно пов'язується з підсистемами збереження, видачі та обміну інформацією (в процесі обліку, контролю) та відповідно охоплює засоби та методи для збору, зберігання, передавання, обробки всієї відібраної інформації. Для ведення обліку суб'єктів господарювання застосовуються інформаційні системи різної функціональності та складності будови, які залежить від розміру підприємства та його організаційної структури.

Так, існують наступні їх типи [10]: міні-бухгалтерії; інтегровані системи управління; програмно-інструментальні системи; комплекси бухгалтерських автоматизованих робочих місць; системи створені на замовлення; системи для ведення окремих ділянок обліку; корпоративні системи. При цьому виділені нами типи інформаційних систем розрізняються значним різноманіттям програмних платформ, які використовуються (або програмного забезпечення інформаційних систем, створеного програмістами), що наочно продемонстроване у табл. 1.

Таким чином, на підприємствах з іноземними інвестиціями для автоматизації обліку власного капіталу використовуються переважно: 1) корпоративні системи (що забезпечують комплексну автоматизацію завдань обліку на основі гнучких програмних модулів та комплексу взаємопов'язаних робочих місць бухгалтерів [10]); 2) програмно-інструментальні системи (які дозволяють конструювати систему оброблення облікових даних, надавати опис потрібних розрахункових алгоритмів, макетувати введення первинної та вихідної інформації спеціалізованою формальною мовою [10]); 3) інтегровані системи управління (представлені у вигляді виконуючого та додаткових модулів, що забезпечують поєднання облікових, економіко-організаційних та інших інструментів та обмежені можливості конструювання системи оброблення облікових даних [6]).

Розглянемо докладніше окреслені програмні платформи з автоматизації обліку власного капіталу, що застосовуються у вітчизняній практиці підприємств з іноземними інвестиціями.

Так, на ТОВ СП виробничо-комерційній фірмі "Модус Ко Лтд", з визначеною метою, використовується корпоративна система "ФЛАГМАН" компанії "ІНТЕРСОФТ".

Таблиця 1. Програмні платформи, що використовуються для автоматизації обліку власного капіталу

Програмні продукти	Підприємства*									
	1	2	3	4	5	6	7	8	9	10
Корпоративна система «ФЛАГМАН»	+	-	-	-	-	-	-	-	-	-
Корпоративна система «КОРПОРАЦІЯ»	-	+	+	-	-	-	-	-	-	-
Програмно-інструментальна систему «СУПЕРМЕНЕДЖЕР»	-	-	-	+	-	-	-	-	-	-
Інтегрована система «Ельбрус Ентерпрайз»	-	-	-	-	+	-	-	-	+	-
Програмно-інструментальна система Еталон»	-	-	-	-	-	+	+	+	-	-
Корпоративна система NS2000	-	-	-	-	-	-	-	-	-	+

Примітка.

* (1) ТОВ СП Виробничо-комерційна фірма "Модус Ко Лтд"; (2) ТОВ СП "Валес"; (3) ТОВ СП "Неброк-Сервіс"; (4) ТОВ "СП "Олнова"; (5) ТОВ СП "Марія Імекс"; (6) ВАР СП "Данко"; (7) ТОВ СП "Ютс-пром"; (8) ТОВ СП "МІМІНО"; (9) ТОВ СП АГРІ ЛЕНД; (10) ТОВ СП "Шмайсер-Україна".

Нами встановлено, що дана програмна платформа характеризується високою функціональністю та забезпечує: 1) гнучке та оперативне налаштування на бізнес-логіку підприємства; 2) налаштування інтерфейсів за кількістю користувачів; 3) організацію системи документообігу будь-якого типу складності; 4) розмежування доступу до даних за допомогою системи персональних кодів та протоколювання роботи користувачів; 5) розробку структури звітів користувачів; 6) експорт та импорт даних до системи; 7) інтеграцію із додатками інших розробників (коректно працює у поєднанні із програмними засобами для автоматизації робіт із бухгалтерського контролю).

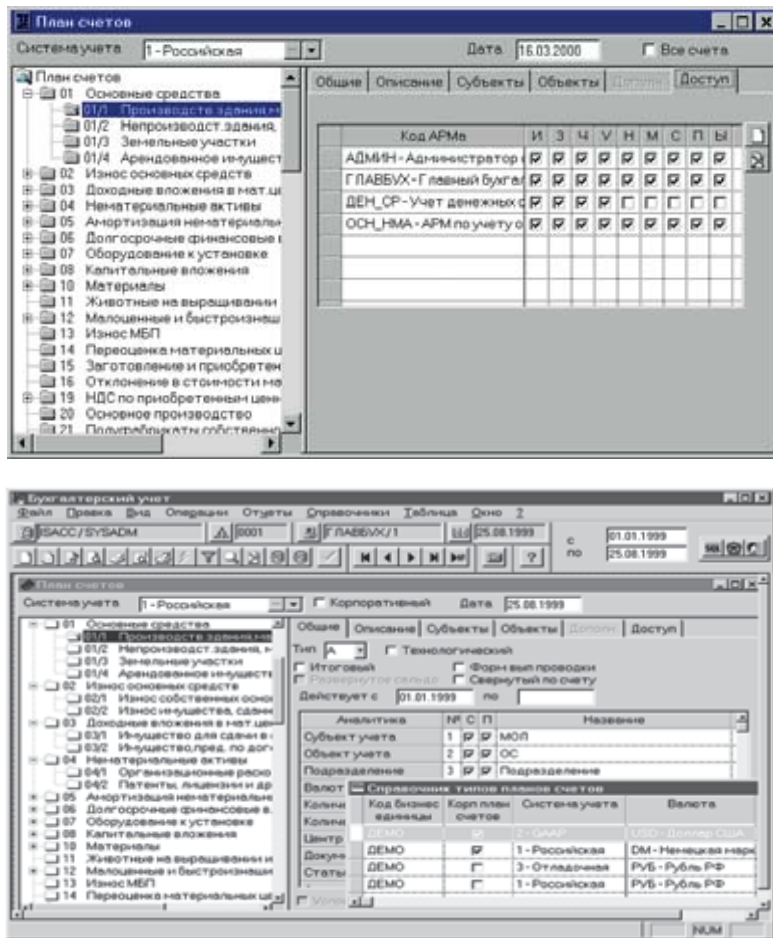
Система сформована за функціонально-модульним принципом. Так, функціональний модуль "Бухгалтерія" дозволяє вести облік формування та руху власного капіталу, у розрізі всіх його складових. У даному модулі є можливості автоматичного формування журналу господарських операцій, головної книги, фінансової звітності. Також забезпечуються можливості автоматичного формування облікових реєстрів — журналів-ордерів та меморіальних-ордерів [4] (рис. 1).

Визначений модуль дозволяє здійснювати облік та бухгалтерський контроль власного капіталу. При цьому є можливість завдання набору атрибутів, що визначають право доступу до кожного рахунку капіталу (це забезпечує можливість реалізації схем персональної відповідальності співробітників бухгалтерії — за операціями з обліковою інформацією, що відображається на вказаних рахунках) [4]. Даний модуль дозволяє здійснювати облікову роботу "від проводки", "від операції", "від документу".

У рамках обліку власного капіталу є можливість паралельного обліку за кількома планами рахунків (із налаштуванням на будь-яку валюту звітності).

При веденні аналітичного обліку операцій щодо формування та зміни власного капіталу є можливість його швидкої адаптації до змін законодавства та облікової політики. Також наявна функція реєстрації змін планів рахунків, господарських операцій та форм фінансової звітності у визначеній площині. Для більш деталізованого аналітичного та синтетичного обліку власного капіталу є можливості установки, на базову платформу, додаткових (самостійних) програмних модулів "Облік цінних паперів", "Облік фондів підприємства" та ін.

ТОВ СП "Валес" та ТОВ СП Сервісне підприємство "Неброк-Сервіс" автоматизацію робіт з обліку власного капіталу здійснюють за допомогою системи автоматизованого управління "КОРПОРАЦІЯ" або корпоративної системи, що призначена для ведення бухгалтерського, виробничого обліків та вирішення завдань виробничого та фінансового планування, у т.ч. на підприємствах з іноземними інвестиціями [8]. Система має модуль "Налаштування плану рахунків", що надає можливості розробки робочого плану рахунків та ана-



- "И" - зміна;
- "З" - Запис;
- "Ч" - читання;
- "У" - Видалення;
- "Н" - зміна стану;
- "М" - модифікація рахунку;
- "С" - перегляд сальдо;
- "П" - перерахунок сальдо;
- "Б" - закриття періоду по рахунку

Рис. 1. Модуль бухгалтерський облік корпоративної системи "ФЛАГМАН"*

Примітка.
* розроблено на основі [4].

літичних довідників відповідно до потреб обліку власного капіталу.

Модуль "Синтетичний облік" є головним для обліку власного капіталу, завдяки розвиненим алгоритмам групування та формам представлення інформації у визначеній площині (а засоби пошуку та локалізації помилок значно полегшують облікову роботу).

Нами виділені недоліки даної програмної платформи, а саме: 1) дозволяє формувати лише типові первинні документи з обліку стану та змін власного капіталу, що значно обмежує можливості обліку власного капіталу (оскільки у системі "КОРПОРАЦІЯ" базовою одиницею обліку є первинний документ); 2) система первинного введення даних є складною. Для формування бухгалтерських проводок первинний документ повинен знаходитися на стадії "підготовлений" та бути налаштованим на автоматичне формування проводок [8]. У випадку потрапляння документа у розділ "планових" (які лише прогноують господарські операції, у т.ч. з обліку власного капіталу), операція буде вважатися такою, що не відбулася; 3) система має проблеми при інтегруванні з програмними розробками інших розробників (при цьому, немає розвинених інструментів для здійснення бухгалтерського контролю).

ТОВ "Спільне українсько-німецьке підприємство "Олнова" з метою обліку власного капіталу використовує програмно-інструментальну систему "СУПЕРМЕНЕДЖЕР". Ця програма придатна для підприємств з іноземними інвестиціями, оскільки надає можливість моновалютного обліку власного капіталу та формування звітності у будь-якій валюті, за якою у систему вводиться динаміка курсу (із його перерахунком за історичним курсом, найбільш прийнятним в умовах інфляції).

Система має спеціальний модуль генерування звітів, що є своєрідним гібридним продуктом Word і Excel, який може узагальнювати необмежену кількість документів, що автоматично формуються [9]. Модуль для обліку власного капіталу дозволяє формувати будь-які форми первинних (у т.ч. бухгалтерських довідок) та звітних документів. При цьому документи можуть формуватися будь-якою мовою та складатися із декількох сторінок, містити кольорові вставки.

Для формування первинних документів (для операцій із власним капіталом, за якими відсутні типові первинні документи) та для формування додаткових і доповнення існуючих звітних форм в них можуть вноситися додаткові осередки. Також є можливість закладення, на рівні користувача, алгоритмів розрахунків даних, що вводяться у осередках за допомогою функцій змінних (констант) [9]. Серед таких змінних можуть бути виділені: облікові функції (сальдо кінцеве або початкове за дебетом/кредитом, обороти за рахунками, субрахунками, їх шифри та ін.); математичні функції; функції часу; логічні функції та інші.

Порядок формування звітних форм та первинних документів з обліку власного капіталу за допомогою "Генератора звітів" наведено нами на рис. 2. Так, за потреби іноземних інвесторів "Генератор звітів" може формувати звіти у будь-яких формах та здійснювати їх трансформації.

Програмна платформа "СУПЕРМЕНЕДЖЕР" дозволяє обробляти дані та отримувати звітність щодо інвестицій за видаленими філіалами підприємства. Це можливо за допомогою блоків відбору та целемого передання та корегування об'єднаних даних (формування консолідованих звітів) [9]. Програма надає можливість паралельного обліку власного капіталу за національними та міжнародними стандартами обліку.

При цьому система дозволяє встановити значну кількість паралельних обліків власного капіталу. Однак при заповненні документів потрібне введення одного додаткового реквізиту, що визначає, до якої моделі обліку власного капіталу відноситься кожна конкретна проводка (для уникнення помилок та плутанини можна тимчасово визначити їх як неактивні) [9]. Незважаючи на позитивні риси, програма не має розвинених засобів для бухгалтерського контролю власного капіталу, тому повинна інтегруватися з іншими програмними розробками.

ТОВ СП "Марія Імекс" та ТОВ СП "АГРІ ЛЕНД", у практиці автоматизації обліку власного капіталу використовують інтегровану систему управління "Ельбрус Ентерпрайз", що володіє всіма позитивними рисами програмної платформи "СУПЕРМЕНЕДЖЕР" [1]. Проте її якісно новими властивостями є створення інструментів контролінгу власного капіталу.

У сучасному розумінні контролінг — це "обліково-аналітична система, що реалізує синтез елементів обліку, контролю, планування та забезпечує оперативне і стратегічне управління процесом досягнення цілей і ре-

зультатів діяльності підприємства" [5].

Ефективний облік та бухгалтерський контроль власного капіталу повинен забезпечити отримання максимального прибутку. Тому у системі наявний модуль розрахунку мажоранного доходу, що дозволяє аналізувати таку ефективність на рівні окремої операції та на рівні підприємства у цілому.

Довідкова система програми передбачає паралельну можливість роботи із документами, що стосується обліку власного капіталу, при цьому забезпечуючи структурування інформації з необмеженим рівнем вкладеності [1]. За допомогою такої програмної властивості обліковці мають можливість працювати із пакетними масивами документів, що відносяться до каталогу власний капітал (що формує наочну та повну картину документообігу та логічний взаємозв'язок всіх показників) [1].

Довідкова система формує запити та звіти будь-якого рівня складності.

ВАТ СП "ДАНКО", ТОВ СП "Ютс-пром", ТОВ СП МІМІНО для обліку власного капіталу використовують програмно-інструментальну систему "Еталон", яка націлена на концепцію формування та обробки єдиного управлінського інформаційного та функціонального простору".

Нами виділені такі переваги даної програмної платформи при реалізації обліку та бухгалтерського контролю власного капіталу: 1) гнучке налаштування функціональних обов'язків кожного працівника або робочого місця, з розробкою посадових інструкцій (що дозволяє сформуванню системи персональної відповідальності); 2) простота у використанні; 3) уніфікований інтерфейс; 4) необмежений рівень аналітики по рахункам капіталу; 5) можливість створення будь-яких форм документів, звітів та доповнення існуючих звітних форм; 6) можливість використання механізму обмеження доступу до даних з обліку власного капіталу, за допомогою системи персональних кодів доступу; 7) підтримка можливостей ведення обліку за кількома планами рахунків.

Для створення та коригування всіх можливих форм вхідних та вихідних документів з обліку власного капіталу, формування структури звітів (фінансових, статистичних, управлінських) у програмі передбачено модуль "Навігатор", з використанням пакетних генераторів (звітів, документів, графіків, довідників), що забезпечує отримання форм типової та довільної документації. Крім того, вже сформовану генератором звітів форму можна вивести на різних бланках, на різних мовах (завдяки об'єктному розширенню макромови).

Програма має розвинені інструменти для бухгалтерського контролю власного капіталу, що можуть реалізуватися завдяки додатковому модулю "Аналіз та контролю даних" із 16-ти мірним аналітичним простором. Цей модуль надає можливість підтримки не детермінованого, оперативного аналізу власного капіталу (у т.ч. і багатоваріантного).

Завдяки не детермінованому аналізу напрям кожного наступного етапу визначається результатами отриманими на попередніх етапах. Ці властивості досить

осередок 1	осередок 2	осередок 3
осередок 4	осередок 5	осередок 6

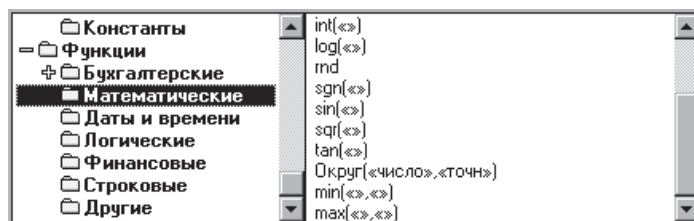
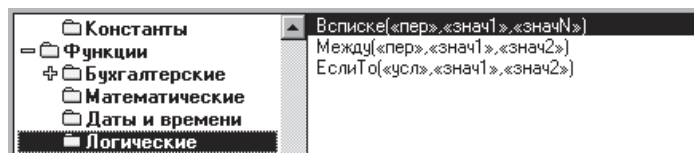
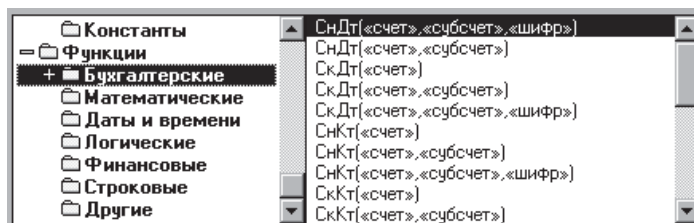
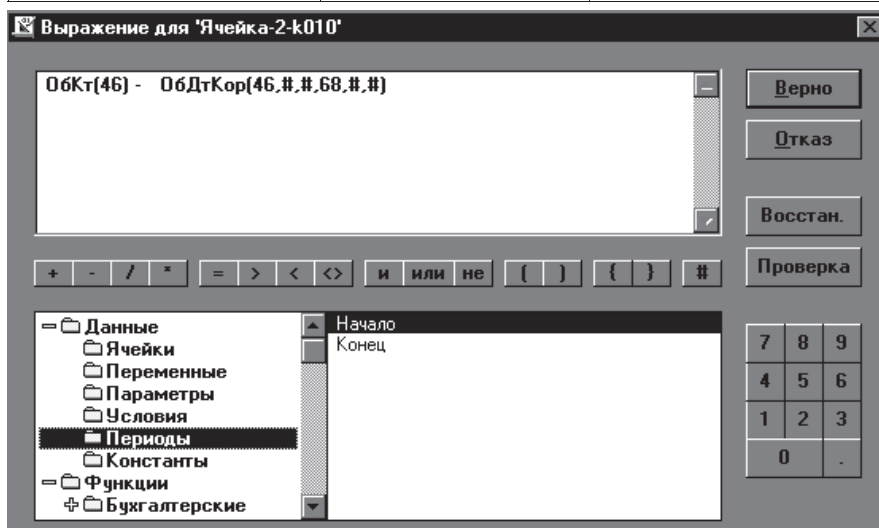


Рис. 2. Формування звітних форм та первинних документів з обліку власного капіталу за допомогою "Генератора звітів"

Примітка.

* розроблено на основі [8].

вдало використовуються для: пошуку бухгалтерських помилок у обліку власного капіталу; виявлення стану розрахунків із акціонерами, пайовиками; відновлення втрачених облікових даних на визначеній ділянці обліку.

У системі присутня спеціальна система діалогового механізму "аналізатор проводок", яка швидко оцінює вартісні потоки по рахунках капіталу, залишки та виводить системні повідомлення щодо можливих помилок у обліку. При цьому ефективність "аналізатора проводок" може бути підвищена за рахунок застосування у плані рахунків признаку узагальнення рахунків капіталу "рахунків типової компактної групи". Наявна об'єктна технологія програмного засобу дозволяє забезпечити комбінування різних джерел даних, щодо власного капіталу для узагальнення (довідників, проводок, даних первинних документів).

Цікавим є досвід ТОВ СП "Шмайсер-Україна", де для ефективної автоматизації обліку власного капіталу застосовується корпоративна система NS2000. Нами виділені наступні позитивні властивості окресленої програмної платформи: 1) придатність для підприємств, які ма-

ють значну кількість філіалів та дочірніх фірм (можливий доступ до даних у межах одного філіалу, фірми або до консолідованих даних; 2) підтримання можливості формування звітності та відображення операцій у кількох валютах; 3) можливості бухгалтерського контролю за формуванням результатів (система дозволяє здійснювати моментальний бухгалтерський контроль за формуванням будь-яких фінансових результатів за технологією автоматичного доступу до документації, що впливає на фінансовий результат); 4) інтегрованість (система швидко налаштовується під організаційну структуру підприємства та під зміни законодавства); 5) гнучкість (система легко інтегрується із програмними додатками інших розробників). Крім того, платформа має модуль "Документи", що забезпечує: 1) формування та виведення на друк необхідного для обліку власного капіталу переліку первинних документів; 2) можливість розробки додаткових форм первинних документів та звітів у спеціальному графічному редакторі; 3) рознесення проводок з таких документів або побудова документів з обліку власного капіталу вже на основі виконаних проводок; 4) формування та автоматичне заповнення документів щодо обліку та бухгалтерського контролю власного капіталу (контрольних таблиць) на основі інформації введеної в інші документи (наприклад, можливість автоматичного формування розрахунку часток засновників на основі виписок банку, актів прийому-передачі активів та ін.); 5) можливість автоматичного формування будь-якої системи довідників.

Модуль "Бухгалтерія" корпоративної системи має можливості підтримки: ведення одночасно кількох рівноправних обліків власного капіталу (кожний з яких будується за окремим планом рахунків); ведення аналітичного обліку власного капіталу за кількома планами рахунків (деталізованого: 1) за 7-ма ієрархічними рівнями структури субрахунків; 2) за 3-ма аналітичними характеристиками об'єктів обліку власного капіталу; 3) за 8-ми аналітичними відмітками за проводками); ведення мультівалютного обліку власного капіталу із автоматичним розрахунком курсових різниць та можливістю заміни базових валют (на будь-яку, що визнана конвертованою НБУ).

Наведені вище положення з автоматизації обліку власного капіталу на підприємствах з іноземними інвестиціями дозволяють виділити перелік вимог до програмних платформ з автоматизації обліку власного капіталу підприємств з іноземними інвестиціями: 1) висока функціональність (необхідність комплексного рішення всіх необхідних завдань обліку та бухгалтерського контролю); 2) програмна універсальність (єдиний для різних сфер діяльності або такий, що зазнає мінімальних трансформацій програмний код); 3) динамізм (здатність налаштування програми відповідно до змін методики ведення фінансового обліку, податкового законодавства, технологічних процесів та ін.); 4) можливість ведення обліку за кількома планами рахунків; 5) можливість ведення обліку у кількох валютах та на кількох мовах; 6) уніфікація інтерфейсу різних завдань обліку та бухгалтерського контролю.

ВИСНОВКИ ТА ПРОПОЗИЦІЇ

Дослідження основних функціональних аспектів сучасних програмних платформ інформаційних систем, у площині обліку власного капіталу підприємств з іноземними інвестиціями, дозволило зробити наступні висновки:

— на підприємствах для автоматизації обліку власного капіталу використовуються наступні типи інформаційних систем: корпоративні системи (що забезпечують комплексну автоматизацію задач обліку на основі гнучких програмних модулів та комплексу взаємопов'язаних робочих місць бухгалтерів); програмні інструментальні системи (що дозволяють конструювати систему оброблення облікових даних, надавати опис потрібних розрахункових алгоритмів, макетувати введення первинної та вихідної інформації спеціалізованою формальною мо-

вою); інтегровані системи управління (які представлені як виконуючий та додатковий модуль, що забезпечують інтегроване поєднання облікових, економіко-організаційних інструментів, із обмеженими можливостями конструювання системи оброблення облікових даних);

— у якості вимог до програмних платформ інформаційних систем для автоматизації обліку власного капіталу підприємств можна зазначити такі: висока функціональність; програмна універсальність; динамізм; можливість ведення обліку за кількома планами рахунків; можливість ведення обліку у кількох валютах та на кількох мовах; уніфікація інтерфейсу різних завдань обліку та бухгалтерського контролю;

— серед програмних платформ, що застосовуються підприємствами для обліку власного капіталу, можна виділити: корпоративні системи "ФЛАГМАН", "КОРПОРАЦІЯ", NS2000; програмно-інструментальні системи "СУПЕРМЕНЕДЖЕР", "Еталон"; інтегровану систему "Ельбрус Ентерпрайз".

Сформовані положення створюють перспективи для подальшого формування організаційної моделі комплексної автоматизації обліку власного капіталу підприємств з іноземними інвестиціями.

Література:

1. Артемина С. "Ельбрус Ентерпрайз" — інтегрована система комплексної автоматизації управління підприємствами / С. Артемина // Компьютер в бухгалтерском учете и аудите. — 2000 — № 4 [Електронний ресурс]. — Режим доступу до журн.: <http://www.kpress.ru/comp/2000/4/elbrus/elbrus.asp>
2. Бідюк О.О. Облік і аналіз діяльності спільних підприємств (на прикладі підприємств целюлозно-паперової промисловості): дис. ... канд. екон. наук: 08.06.04 / О.О. Бідюк. — К., 2006. — 276 с.
3. Бухгалтерський облік у галузях економіки: [навч. посіб. / За ред. В.Б. Захожая, М.Ф. Базася]. — Київ: МАУП, 2005. — 968 с.
4. Веселков К. Корпоративная информационная система "ФЛАГМАН" / К. Веселков, И. Гущенко // Компьютер в бухгалтерском учете и аудите — 1999. — № 4 [Електронний ресурс]. — Режим доступу до журн.: <http://www.kpress.ru/comp/1999/4/INFOSOFT/INFOSOFT.asp>
5. Давидович І.Є. Контролінг DOC [навч. посіб.] / І.Є. Давидович. — К.: Центр учбової літератури, 2008. — 552 с. (Першоджерело).
6. Євдокимов В.В. Ефективність впровадження комп'ютерної системи бухгалтерського обліку у корпораціях / В.В. Євдокимов, Ю.Д. Довгаль // Проблеми теорії та методології бухгалтерського обліку, контролю і аналізу [зб. наук. праць]. — Житомир: ЖДТУ, 2010. — Вип. 1 (16). — С. 76—87. — (Серія "Бухгалтерський облік, контроль і аналіз").
7. Обсяги інвестицій в основний капітал за видами економічної діяльності. Державний комітет статистики. 2011 [Електронний ресурс]. — Режим доступу.: <http://www.bank.gov.ua/Statist/macro.htm>
8. Пышный А.И. Система "Корпорация" — опыт комплексной автоматизации издательско-полиграфического объединения "Лев Толстой" / Пышный А.И., М.В. Павлов // Компьютер в бухгалтерском учете и аудите. — 1998. — № 4 [Електронний ресурс]. — Режим доступу до журн.: <http://www.kpress.ru/comp/1998/4/tolstoi/tolstoi.asp>
9. Россохина Н.А. Автоматизация учета по международным стандартам и программа "СУПЕРМЕНЕДЖЕР" / Н.А. Россохина // Компьютер в бухгалтерском учете и аудите. — 2000 [Електронний ресурс]. — Режим доступу до журн.: <http://www.kpress.ru/issues.asp>
10. Терещенко Л. О. Інформаційні системи і технології в обліку [навч. посіб.] / Л.О. Терещенко, І.І. Матієнко-Зубенко. — К.: КНЕУ, 2004. — 187 с. (Першоджерело).

Стаття надійшла до редакції 19.10.2011 р.