

О. В. Ткаченко,
к. е. н., доцент кафедри обліку і менеджменту,
Криворізький факультет ДВНЗ "Запорізький національний університет"

ОСОБЛИВОСТІ ФОРМУВАННЯ ПІДПРИЄМНИЦЬКОГО СТИЛЮ УПРАВЛІННЯ

О. Tkachenko,
k. e. s., assistant professor accounting and management, Krivorizky faculty DVNZ "Zaporizky natsionalny universitet"

THE FORMATION'S PECULIARITIES OF ENTREPRENEUR MANAGEMENT STYLE

На основі проведених досліджень, щодо обраного поведінкового параметра, сформована модель підприємницького стилю управління і відображені залежності зміни (ускладнення) стилю від тенденцій в економіці.

The model of entrepreneur management style has been formed as the result of conducted researches about behavior index, and dependences of style's complication with economical tendencies have been reflected.

*Ключові слова: підприємництво, стиль управління, поведінкові елементи, підприємницька поведінка.
Key words: entrepreneurship, management style, behavior elements, entrepreneur behavior.*

ПОСТАНОВКА ПРОБЛЕМИ

Підприємництво виконує важливу функцію в економіці розвинених країн, забезпечуючи необхідну мобільність національної економіки в ринкових умовах, сприяючи розвитку спеціалізації і розгалуженій кооперації виробництва, створюючи середовище для розвитку самих підприємницьких структур, заснованих на ініціативі і принципах особистої зацікавленості. Актуальність постановки питання про ефективність забезпечення конкурентоспроможності підприємницьких структур визначається необхідністю підвищення конкурентоспроможності вітчизняних підприємств і всієї національної економіки в цілому.

Якщо ефективність індивідуального підприємництва залежить від особистісних та професійних якостей підприємця, то ефективність підприємницької структури залежить від сукупної ефективної діяльності всіх працюючих в даній структурі, незалежно від ступеня впливу кожного на кінцевий результат. Цей вплив визначається обраним стилем управління.

Сучасний розвиток економіки України вимагає розробки нових підходів і методів до формування такого стилю управління підприємницькими структурами, що дозволяв би швидко адаптувати їх до глобальних змін зовнішнього і внутрішнього середовища. На наш погляд, теорія підприємництва та практика його реалізації в Україні потребують інноваційного підходу до управління підприємницькими структурами, забезпечити які можна лише на основі використання їх власних людських ресурсів.

У цьому зв'язку, дослідження з формування якісно нового стилю управління, а саме підприємницького, відповідного для підприємців та підприємницьких структур, здатних адаптуватися до змін ринку, є актуальним.

АНАЛІЗ ОСТАННІХ ДОСЛІДЖЕНЬ І ПУБЛІКАЦІЙ

Підприємницький стиль управління як суттєвий фактор підвищення конкурентоспроможності підприємницької діяльності проаналізовано у працях Й. Ансоффа, Ф. Котлера, М. Портера, Ф.А. Хайєка, Д. Рікардо, А. Маршалла, Дж. Б. Кларка, П. Друкера, Т. Санталайнен, З. Воутілайнен, Х. Ю Варнеке, Б. Гейтса та ін.

ВИДІЛЕННЯ НЕ ВИРІШЕНИХ РАНІШЕ ЧАСТИН ЗАГАЛЬНОЇ ПРОБЛЕМИ

Однією з основних проблем розвитку сучасних ринкових відносин при формуванні підприємницького стилю управління підприємницькими структурами є недостатня ефективність використання цими структурами власного і залученого людського капіталу, який володіє значним рівнем освіти, навичками, інтелектом, причому роль інтелектуальної складової весь час зростає.

Існуючі методи визначення рівня інтелектуальних ресурсів (капіталу) підприємств спираються на такі фактори, як наявні знання, навички, досвід, кваліфікацію і вміння співробітників. Однак вони є лише джерелом ("основним" капіталом) для використання інтелектуальних можливостей співробітників підприємницьких структур, які далеко не завжди раціонально залучаються для досягнення поставлених цілей. В цей час не до кінця відпрацьовані механізми управління процесом реального ринково виправданого використання творчого (креативного) потенціалу ("оборотного" капіталу) співробітників, що є найважливішим економічним ресурсом сучасних підприємств та позначається на ефективності сучасного стилю управління. Це підтверджується недостатньою освітленістю даної проблеми як у вітчизняній, так і зарубіжній економічній літературі, в тому числі за стилями і методами управління людськими ресурсами та менеджменту організацій.

МЕТА СТАТТІ

Головною метою статті є виокремлення особливостей формування моделі підприємницького стилю управління та відображення залежності зміни (ускладнення) стилю від тенденцій в економіці.

ВИКЛАД ОСНОВНОГО МАТЕРІАЛУ

У сучасних умовах для економічного зростання країни важливою умовою є наявність високорозвиненого підприємницького середовища. Підприємницькі структури забезпечують формування ринкового конкурентного середовища, сприяють швидкій адаптації виробництва до потреб ринку, підтримують розвиток національної економіки на необхідному рівні динаміки. У зв'язку з цим зростає значення інтелектуальної складової як у самих товарах і послугах, так і в процесах управління людськими ресурсами. Економічна ситуація і конкурентна боротьба висувають високі вимоги до поведінки керівника та його відносини з підлеглими в процесі досягнення поставлених цілей [7, с.125].

Підприємницький стиль управління характеризується особливим виділенням пріоритетів у функціях управління. Узагальнюючи теоретичні аспекти особливостей підприємницького стилю управління, варто виділити загальні:

- пріоритетність передбачення і стратегічного бачення стосовно систематичного планування;
- розгляд функції організації як осмисленого виду діяльності, що вимагає великих зусиль, спрямованих на реалізацію нових ідей;
- спрямованість системи стимулів на заохочення ініціативи, підприємливості, новаторства;
- особлива значимість в отриманні інформації функції контролю над зовнішнім середовищем і систематичного аналізу можливостей, які з'являються.

Підприємницький стиль управління у простому розумінні — це стиль управління, який використовують підприємці. У широкому сенсі даний стиль може бути застосований керівниками будь-яких типів як комерційних, так і не комерційних організацій в різних сферах діяльності таких, як освіта, наука, культура, охорона здоров'я тощо. Сенс у тому, що в основі теоретичного опису такого стилю управління закладені принципи та функції, характерні для підприємництва.

Серед найбільш значущих функцій підприємництва науковці виділяють наступні (рис. 1).

Процес формування підприємницького стилю управління складається з визначення критеріїв "ринковості персоналу", виміру фактично досягнутого рівня, проведення організаційних змін, якщо досягнутий рівень суттєво відрізняється від значень встановлених критеріїв.

Проведення структурних змін на підприємствах призводить до глибоких змін в діяльності менеджерів усіх рівнів, перманентно відчувається брак у кваліфікованих кадрах, які відповідають вимогам ринкової економіки.

Дослідження методологічних підходів, методів та інструментів формування підприємницького стилю управління дозволяють виділити деякі вузлові проблеми їх удосконалення. Серед них на перший план виступає розробка концепції формування підприємницького стилю управління. На основі узагальнення теорії та практики з оцінки стилю управління варто звернути увагу на загальні концептуальні положення формування підприємницького стилю управління (рис. 2).

Функції підприємництва

Економічна
Підприємці є виробниками і споживачами матеріальних благ (послуг), беруть участь у суспільному відтворенні, здійснюють оптимальну комбінацію ресурсів (фінансових, людських, організаційних, інформаційних і т.д.) для задоволення попиту і отримання доходу [1]
Ресурсна
Підприємство бере участь у розширеному відтворенні ресурсів: кадрових, інформаційних, фінансових. Робити, здійснювати які-небудь кардинальні господарські заходи, пов'язані з господарським ризиком, може лише власник ресурсів
Новаторська
Інноваційна діяльність підприємців є двигуном передових ідей в області організації виробництва, збуту, управління кадрами та втілення їх у життя [6]
Соціальна
Підприємці формують особливу модель економічної поведінки, самореалізації, отримання доходів. Іноді успіх одних стає орієнтиром, що дозволяє іншим людям в умовах соціальної нестабільності не втратити віру в позитивний результат соціально-економічних перетворень
Організаторська
Підприємці мають прагнення організувати. Свої здібності підприємець також направляє на визначення роботи для інших людей. Об'єднує, організовує та координує зусилля підлеглих і зацікавлених для досягнення своєї мети [3].

Рис. 1. Функції підприємництва

Для того щоб вносити зміни в стиль управління на науковому рівні, варто розкласти стиль на поведінкові елементи. В першу чергу це пояснюється тим, що стиль управління залежить від особистісних вроджених і набутих властивостей людини, її рис характеру, його реакції на різні ситуації, що виражаються в його поведінці.

Згідно з моделлю Блейка — Моутена виділяють основні елементи управління (поведінкові елементи). До їх числа відносяться: ініціативність, інформованість, захист своєї думки, прийняття рішень, вирішення конфліктних ситуацій, критичний аналіз.

Для підприємницького стилю доцільно використовувати елементи управління, що відображають виключно підприємницьку поведінку. Ознаки такої поведінки засновані на виявлених функціях підприємництва (рис. 3).

Отже, стиль управління розбивається на поведінкові елементи, які детально його характеризують. Дотримуючись мети розробити ефективний стиль управління в сучасних умовах, необхідно адаптувати і, відповідно, ускладнити підприємницький стиль. Ускладнення відбувається за рахунок доповнення в поведінкову модель нових характеристик. Такі характеристики сформульовані на основі сучасних економічних тенденцій.

Поява тих або інших ідей і положень в науці так чи інакше пов'язана з об'єктивними умовами, потребами та інтересами живої економічної практики. Зміни, що відбуваються в економіці, впливають і на розвиток науки управління. Підприємницький стиль управління в даному контексті вважається базовим і буде розвиватися під впливом економічних явищ. З аналізу сучасних наукових публікацій встановлені тенденції до розвитку інноваційної економіки, популяризації внутрішньофірмового підприємництва. Зарубіжні видання представляють інформацію про відносно нову форму економіки як науки — економіку знань.

По кожному з виявлених напрямків сучасних тенденцій варто обрати фактори або характерні риси, що забезпечать існування такого явища. Далі, доцільно внести зміни в базову модель підприємницького стилю управління по засобам включення нового поведінкового елемента. Характеристика поведінкового елемента повинна формулюватися таким чином, щоб дії керівника, який використовує підприємницький стиль управління,

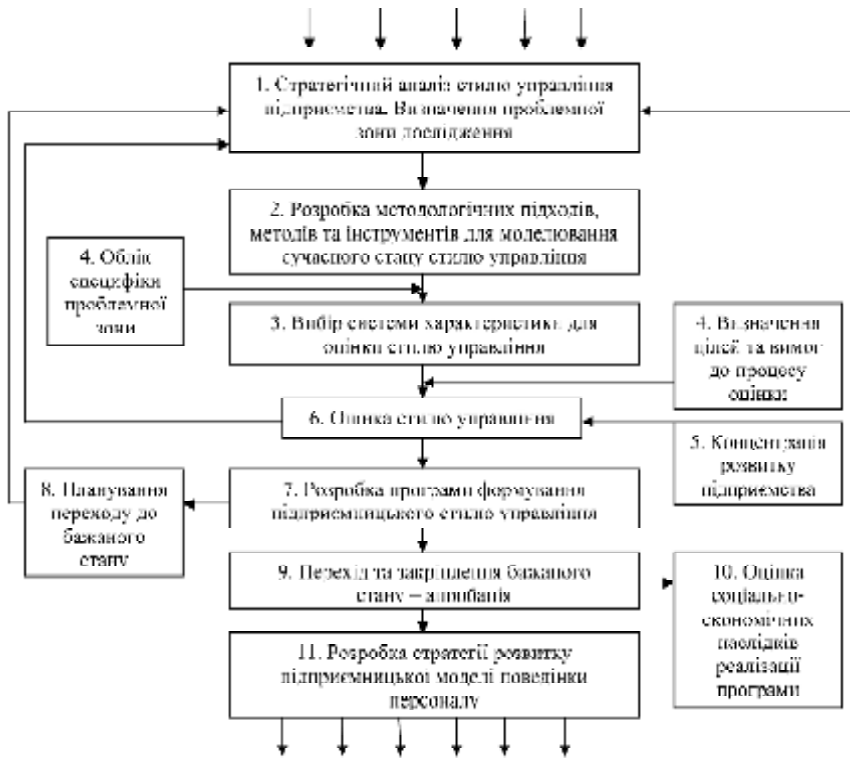


Рис.2. Загальна концептуальна схема формування підприємницького стилю управління

сприяли розвитку і підтримці відповідного економічного явища (наприклад, інноваційної економіки загалом або інноваційного менеджменту в масштабах підприємства).

У результаті аналізу характеристик і факторів інноваційної економіки на рівні підприємства, доцільно виділити наступні основні риси. Для інноваційної діяльності підприємства характерні [6, с.189]:

- високий ступінь невизначеності результатів;

ти, і для бізнес-середовища. Це пов'язано насамперед з фундаментальною трансформацією зовнішнього оточення бізнесу, яке характеризується високим ступенем мінливості та невизначеності. В результаті, підприємства шукають нові способи досягнення стійкої конкурентоспроможності та стратегічної гнучкості за рахунок виділення ресурсів на дослідження і розробки, розвитку альтернативних бізнес-проектів, стимулювання підприємницької поведінки співробітників.



Рис. 3. Ознаки підприємницької поведінки

- високий ступінь науковості в поєднанні з ринковими чинниками;
- сприйнятливості персоналу до нововведень;
- обмеженість у часі (прискорені темпи розробки, швидка зміна ринкового циклу).

Відповідно, для керівника, що використовує підприємницький стиль управління, у сфері інновації будуть характерні нові особливості поведінки. Для опису того, як буде розвиватися базовий підприємницький стиль управління, варто застосувати новий поведінковий критерій — "ставлення до інновацій". В рамках даного критерію передбачається, що керівник поведе себе таким чином:

- керівник готовий діяти в стані невизначеності результатів своєї діяльності;
- значні зусилля керівника спрямовані на дослідження останніх тенденцій в науковій сфері, у сфері нових розробок і їх комерційного застосування;
- свою команду керівник формує з людей, здатних швидко реагувати на нововведення і зміни курсу діяльності;
- володіє високим ступенем оперативності в процесі розробки проектів.

Внутрішнє підприємництво як організаційний феномен в даний час становить інтерес і для академічної спільноти, і для бізнес-середовища. Це пов'язано насамперед з фундаментальною трансформацією зовнішнього оточення бізнесу, яке характеризується високим ступенем мінливості та невизначеності. В результаті, підприємства шукають нові способи досягнення стійкої конкурентоспроможності та стратегічної гнучкості за рахунок виділення ресурсів на дослідження і розробки, розвитку альтернативних бізнес-проектів, стимулювання підприємницької поведінки співробітників.

Для визначення і додання характеристик новим параметрам, проаналізовано основні риси інтрапренерства на основі гіпотез. Вчені Г.В. Широкова, В.А. Саричева, Є.Ю. Благоев, А.В. Куликов в рамках свого дослідницького проекту, присвяченого вивченню внутрішньфірмового підприємництва на українських підприємствах, пропонують наступні гіпотези щодо феномена інтрапренерства [4, с. 25]:

Гіпотеза 1. Схильність співробітників підприємства до ризику позитивно корелює з підприємницькою активністю.

Гіпотеза 2. Чітка визначеність компетенцій / посадових обов'язків співробітників негативно корелює з підприємницькою активністю.

Гіпотеза 3. Наявність у працівників вільного часу для реалізації самостійних проектів позитивно корелює з підприємницькою активністю співробітників.

Гіпотеза 4. Частота використання в організації міжфункціональних команд позитивно корелює з підприємницькою активністю.

Гіпотеза 5. Наявність у підприємства неспецифічного навчання співробітників позитивно корелює з підприємницькою активністю.

На основі представлених гіпотез, що описують залежність дій керівника щодо організації робочого процесу і підприємницьку активність працівників, можливо виділити характеристики підприємницького стилю управління.

Інтелектуальні здібності, або ставлення до творчої енергії

Рис. 4. Поведінковий елемент, який удосконалює підприємницький стиль управління

Керівник вдосконаленого підприємницького стилю управління буде створювати максимально комфортне середовище, що забезпечить освітні, побутові та естетичні потреби підлеглих; буде сприяти розвитку багатой творчої уяви у своїх співробітників; особливу увагу буде приділяти відповідності творчих здібностей працівників дорученим їм завданням; буде сприяти максимальній самореалізації своїх співробітників

Для цього доцільно доповнити базовий стиль наступним поведінковим елементом (параметром) — "здатність до інтрапренерства". Передбачається, що для організації на підприємстві внутрішньофірмового підприємництва, керівнику слід застосовувати підприємницький стиль управління, ускладнений наступними характеристиками поведінки:

- керівник умисно не регламентує посадові обов'язки своїх підлеглих і тим самим надає більше можливостей для розширення сфери їх діяльності;
- враховує в робочому графіку підлеглих вільний час для дослідницької діяльності;
- стежить за додатковою неспецифічною освітою персоналу;
- створює можливості комунікацій між відділами та ініціативними групами;
- заохочує ініціативність працівників та їх схильність ризикувати.

Як наслідок, проаналізуємо можливі перетворення підприємницького стилю під впливом такого феномена, як "економіки знань" (knowledge based economy) [6, с. 48].

Інтерес до проблеми інтелектуальних ресурсів пов'язують, як правило, з переходом найбільш розвинених країн до постіндустріального суспільства. Це суспільство, що приходить на зміну індустріальному, все частіше і позначають як економіку, засновану на знаннях.

Економіка знань — це черговий цикл економічного розвитку, протягом якого з величезною швидкістю відбувається нарощування використання практично необмежених інтелектуальних ресурсів людини.

Основною категорією економіки знань на макрорівні є інтелектуальний капітал. Інтелектуальний капітал — Intellectual capital — як термін досі остаточно не сформувався, хоча даному питанню присвячена величезна кількість наукових публікацій і практичних досліджень.

Розробка методичного підходу до управління інтелектуально-креативними ресурсами підприємства зажадала чіткого визначення такого поняття, як творча енергія.

Творча енергія (або творчі дії) — це зовнішній прояв інтелектуальних здібностей людини, спрямованих на цільову зміну матеріальних або нематеріальних (духовних, невловимих, в тому числі інформаційних) об'єктів.

Творча (економічно спрямована) діяльність людини, демонстрована нею через генерування креативних (творчих) дій, характеризується і залежить від триєдності наступних факторів [7, с. 89]:

1. Соціальний рівень працівників до прояву творчих дій.
2. Ресурси працівників на виконання робіт у матеріальній, духовній (інтелектуальній) або управлінській сферах діяльності.
3. Економічні показники творчих дій кожного працівника організації.

На основі представлених факторів, що впливають на творчу енергію, сформульований новий поведінковий елемент, який удосконалює підприємницький стиль управління — "ставлення до творчої енергії" (рис. 4).

Отже, одним із ключових показників економіки знань є інтелектуальний капітал, дослідження якого привели вчених до його прямої залежності від потужності творчої енергії (рис. 4). Саме даний показник і повинен примножувати управління інтелектуальними ресурсами.

ВИСНОВКИ

Отже, на основі проведеного дослідження можна зробити висновок, що всі вибрані економічні явища забезпечують розвиток і процвітання саме підприємницького стилю управління. Сам стиль управління на теоретичному рівні буде ускладнюватися за допомогою додавання до його базової моделі нових поведінкових елементів, відповідних економічним явищам. На основі проведених досліджень, щодо обраного поведінкового параметра, сформована модель підприємницького стилю управління і відображені залежності зміни (ускладнення) стилю від тенденцій в економіці.

Література:

1. Борисов С.Р. Основы предпринимательства и организации производства: учеб. пособие / С.Р. Борисов, В.Н. Васильев. — М., 2000. — 752 с.
2. Блейк Р.Р. Научные методы управления / Р.Р. Блейк, Дж.С. Моутон. — Киев: Науч., 1990. — 240 с.
3. Бусугин А.В. Предпринимательство / А.В. Бусугин. — М.: Дело, 1999. — 731 с.
4. Широкова Г.В. Подходы к исследованию феномена внутрифирменного предпринимательства / Г.В. Широкова, В.А. Сарычева, Е.Ю. Благов, А.В. Куликов // Вестник Санкт-Петербургского Университета. — 2009. — № 8. — С. 3—32.
5. Долятовский В.А. Исследование систем управления / В.А. Долятовский, В.Н. Долятовская. — М.: "Март", 2004. — 255 с.
6. Ларионов В.В. Перспективы развития современных систем управления предпринимательской деятельностью / В.В. Ларионов, О.Д. Кузнецова, О.Н. Мельников // Научный журнал Вестник Академии. Москва. — 2006. — № 1. — С. 45—58.
7. Менеджмент: учебное пособие / Под ред. В.В. Лукашевича, Н.И. Астаховой. — М.: ЮНИТИ-ДАНА, 2007. — 300 с.

References:

1. Borisov, S. R. and Vasil'ev, V. N. (2000), Osnovy predprinimatel'stva i organizacii proizvodstva [Basics of business and the organization of production], ucheb. posobie, Moskva, Rossija.
2. Blejk, R. R. and Mouton, Dzh. S. (1990), Nauchnye metody upravlenija [Scientific management], Nauch, Kiev, Ukraina.
3. Busugin, A. V. (1999), Predprinimatel'stvo [Entrepreneurship], Delo, Moskva, Rossija.
4. Shirokova, G. V., Sarycheva, V. A., Blagov, E. Ju. and Kulikov A. V. (2009), "Podhody k issledovaniju fenomena vnutrifirmennogo predprinimatel'stva", Vestnik Sankt-Peterburgskogo Universiteta, vol. 8, pp. 3— 32.
5. Doljatovskij, V. A. and Doljatovskaja, V. N. (2004), Issledovanie sistem upravlenija [The study of control systems], "Mart", Moskva, Rossija.
6. Larionov, V. V., Kuznecova, O. D. and Mel'nikov O. N. (2006), "Perspektivy razvitiya sovremennyh sistem upravlenija predprinimatel'skoj dejatel'nost'ju", Nauchnyj zhurnal Vestnik Akademii, vol. 1, pp. 45—58.
7. Lukashevich, V. V. and Astahova, N. I. (2007), Menedzhment [Management], uchebnoe posobie, JuNITI-DANA, Moskva, Rossija.

Стаття надійшла до редакції 30.09.2013 р.