

УДК 314.18:63:328.161.2(477)

*І. В. Колмогорова,**к. е. н., доцент кафедри менеджменту і маркетингу,
Одеський державний аграрний університет, м. Одеса**Н. А. Добрянська,**д. е. н., професор кафедри економічної теорії і економіки підприємства,
Одеський державний аграрний університет, м. Одеса*

ФОРМУВАННЯ ЕКОНОМІЧНОЇ АКТИВНОСТІ НАСЕЛЕННЯ СІЛЬСЬКОЇ МІСЦЕВОСТІ ПІД ЧАС КРИЗОВИХ ЯВИЩ В УКРАЇНІ

*I. Kolmogorova,**Candidate of Economic Sciences, Associate professor of the Chair of Management and Marketing,
Odessa State Agrarian University**N. Dobrianska,**Doctor of Economic Sciences, professor of the Chair of Economic Theory and Economy of Enterprise,
Odessa State Agrarian University*

FORMING OF ECONOMIC ACTIVITY OF RURAL POPULATION DURING ECONOMIC
AND POLITICAL CRISIS IN UKRAINE

Стаття присвячена дослідженню впливів економічних та політичних криз в Україні на формування економічної активності населення сільської місцевості Одеської області. Проаналізовано вплив стану постійного сільського населення та міграції населення сільської місцевості як первинних факторів на формування економічної активності цього населення. Проведено аналіз динаміки рівня економічної активності населення сільської місцевості, в тому числі в розрізі різних вікових груп, порівнюючи її зміни з політичним та економічним становищем у країні. Досліджено коливання рівня зайнятості та рівня безробіття населення сільської місцевості, а також розрахована модель динаміки цих показників. Досліджено групування рівня економічної активності населення сільської місцевості за освітнім рівнем та виявлено більш незахищені групи населення від впливів наслідків економічних та політичних кризових явищ. Запропоновано заходи з подолання економічних та політичних криз у країні, що призведе до підвищення рівня економічної активності населення сільської місцевості.

The article investigates the influence of economic and political crises in Ukraine at the forming of economic activity of rural population in Odessa region. It is analyzed the influence of the resident rural population and the migration of the rural population as initial factors for forming of economic activity that population. It is analyzed the dynamics of the economic activity rural population rate including different age groups, compare its modification with economic and political crises in a country. It is investigated the fluctuation of employment rate and unemployment rate of rural population and it's designed model of the dynamics its figure too. It is investigated the grouping of the economic activity rural population rate for level of education and it's determined more unprotected groups of population from the influence consequence of economic and political crises too. The measures to overcoming economic and political crises in country is proposed and they will lead to increase of the economic activity rural population rate.

Ключові слова: економічна криза, політична криза, економічна активність сільського населення, зайнятість, безробіття, рівень зайнятості, рівень безробіття.

Key words: economic crisis, political crisis, economic activity rural population, employment, unemployment, employment rate, unemployment rate.

ПОСТАНОВКА ПРОБЛЕМИ

Економічна активність населення формується під впливом різних чинників, одні з них чинять пряму і швидку дію, інші — довготривалу. Економічні кризи, що відбуваються в Україні починаючи з 2001 р. тісно переплітаються з політичними подіями та тримають Україну в постійному напруженому стані, що негативно впливає на різні сфери економіки, політики та життя населення країни. Крім того, розгортання політичних та економічних криз у країні погіршилось через накладання світових глобальних криз. І, як наслідок, всі ці негативні

явища, що відбуваються в Україні починаючи з отримання нею незалежності, негативно вплинули на різні процеси в країні, в тому числі і на формування економічної активності сільського населення.

АНАЛІЗ ОСТАННІХ ДОСЛІДЖЕНЬ І ПУБЛІКАЦІЙ

Досліджуване питання є багатогранним, що займає значне місце в дослідженнях вітчизняних науковців. Питанням, що стосуються проблем державного регулювання ринку праці та управління трудовими ресурсами, забезпечення економічно активного населення робочо-

ми місцями, антикризового регулювання економіки України, впливу світової економічної кризи на розвиток ринку праці присвячені дослідження таких вітчизняних науковців, як Д. Богиня [1], М. Кравченко [3], І.В. Ксьонжик [4], Ю.С. Левчук [5], В.О. Оглобліна [6], Н.В. Руденко [7], Р.С. Шемчук [8] та інші. В своїх наукових роботах вчені змістовно розглядають найактуальніші проблеми економічної активності населення України. Найбільшу увагу приділено питанням безробіття, заробітної плати та демографічної кризи.

ФОРМУЛЮВАННЯ ЦІЛЕЙ СТАТТІ

Метою дослідження виступає вивчення наслідків економічних та політичних криз в Україні на формування економічно активного населення сільської місцевості, в тому числі за рахунок демографічних тенденцій, міграційних процесів та впливу освітнянського рівня мешканців у віці 15—70 років на можливість протягом певного періоду забезпечувати пропозицію робочої сили.

ВИКЛАД ОСНОВНОГО МАТЕРІАЛУ ДОСЛІДЖЕНЬ

Події, що відбуваються в Україні протягом останніх років мають негативний вплив на різні сфери в країні, в тому числі і на стан населення сільської місцевості, зокрема в Одеській області, його різкого зuboжіння, зростання безробіття, скорочення чисельності працівників у сільськогосподарських підприємствах.

На формування економічної активності населення сільської місцевості Одеської області в першу чергу впливає його демографічний стан, одним з показників якого є кількість постійного населення, що проживає в сільській місцевості (табл. 1), яке має стійку тенденцію до зменшення, що на 1 січня 2015 р. в порівнянні з цим показником на 1 січня 2005 р., складає 3,4 %.

Але, вивчаючи рух населення в працездатному віці, спостерігаємо таку ситуацію: в роки гетерогенного зростання економіки (2001—2007 рр.) кількість постійного населення сільської місцевості працездатного віку має тенденцію в бік поступового збільшення (з 465,2 тис. осіб на 01.01.2005 р. до 470,3 тис. осіб на 01.01.2008 р.); світова економічна криза, яка почалася з кризи в США в 2008 р., негативно вплинула на економіку України, а разом все це наклалося на політичні події в країні (починаючи

Таблиця 1. Розподіл постійного населення сільської місцевості Одеської області за основними віковими групами на 1 січня (тис. осіб)

Роки	Сільська місцевість, обидві статі	з них у віці	
		працездатному (16-59)	старшому за працездатний (60 і старше)
2005	828.3	465.2	192.2
2006	821.7	467.3	188.5
2007	817.3	469.7	185.4
2008	812.2	470.3	182.5
2009	807.1	468.8	180.7
2010	803.1	494.3	152.3
2011	801.1	465.1	180.1
2012	800.5	463.5	180.4
2013	800.2	401.0	181.0
2014	799.9	458.4	181.5
2015	800.5	455.9	182.0
2015 р. у % до 2005 р.	96.6	98.0	94.7

з 2009 р. економічний спад в країні; 2010 р. — вибори президента; 2012 р. — мовний конфлікт; 2014 р. — Євромайдан, криза на Донбасі, вибори президента), які не обійшли і Одеську область та, безумовно, мали негативний вплив на ринкову стабільність підприємств, працюючих в аграрному секторі економіки, які були змушені скорочувати чисельність працівників.

Все це вплинуло на те, що населення в працездатному віці вимушено було переїзджати в міста в пошуку роботи, намагаючись забезпечити свою родину гідним рівнем існування. Як наслідок, на 01.01.2015 р. кількість постійного населення сільської місцевості Одеської області в працездатному віці дорівнює 455,9 тис. осіб.

Міграційні процеси населення сільській місцевості області, що відбуваються за цей час, вказують на випереджуючі темпи кількості прибулих в область над

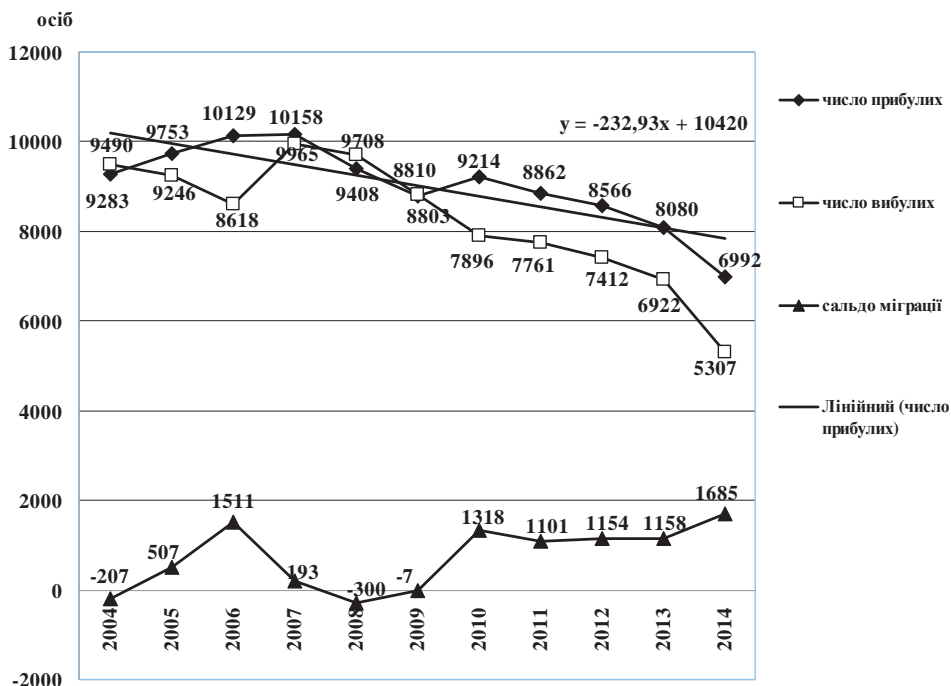


Рис. 1. Міграція населення сільської місцевості Одеської області в працездатному віці, всі потоки

відсотки

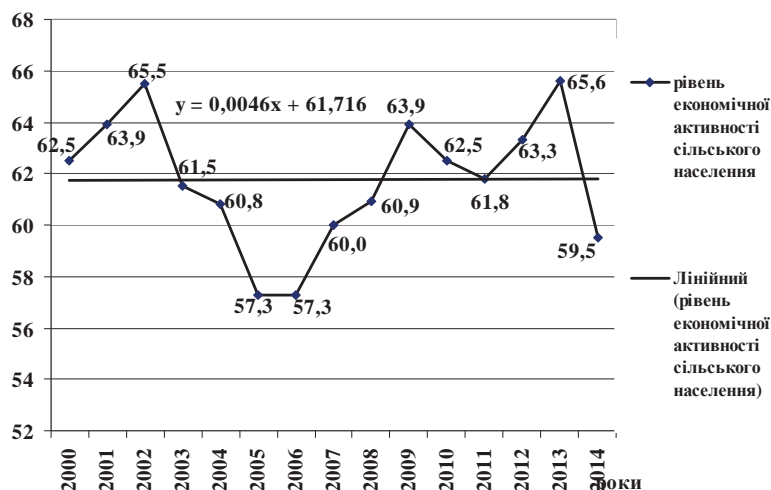


Рис. 2. Динаміка рівня економічної активності населення сільської місцевості

кількістю вибулих, в тому числі і серед населення в працездатному віці (рис. 1), про що свідчить сальдо міграції, яке з від'ємного в 2004 р. перейшло в позитивне значення і в 2015 р. складає 1685 осіб.

Але при цьому за останні одинадцять років відбувається зменшення чисельності прибулих в працездатному віці до сільської місцевості Одеської області на 24,7 %, а розраховані параметри лінії тренду дали можливість розрахувати модель динаміки та виявити, що в середньому за рік відбувалось зменшення чисельності населення сільської місцевості в працездатному віці майже на 233 особи.

Всі вищезазначені тенденції та рухи серед населення області, політичні та економічні події в країні вплинули на склад та чисельність економічно активного населення сільської місцевості Одеської області, яке в період з 2004 р. по 2014 р. зменшилось на 6,2 % і в 2014 р. склало 342,1 тис. осіб, з яких 93,7 % — особи зайняті економічною діяльністю, а 6,3 % — безробітні. Рівень економічної активності цього населення протягом останніх одинадцяти років має значні коливання переважно через нестабільну політичну та економічну ситуацію в країні (рис. 2).

Початок 2000-х років — складний політичний період в Україні: 2001 р. — політична криза (вбивство журналіста Г.Гонгадзе); 2002—2004 рр. — гостра політична

боротьба президента Л. Кучми та його опозиції; 2004 р. — Помаранчева революція. В цей час економіка в країні нестабільна, політичні події відлунюються в кожній родині. Як наслідок, це відбивається на стабільності підприємств аграрної сфери економіки та можливості громадян займатися економічною діяльністю, що вплинуло на зниження рівня економічної активності населення сільської місцевості з 60,5 % в 2000 р. до 57,3 % в 2005 р.

Після перемоги на президентських виборах 2004 р. Ющенко В.А. в країні спостерігається політичний розвиток, економічне поживлення, підвищення темпів росту національного виробництва і починаючи з 2006 р. рівень економічної активності населення сільської місцевості має стрімке збільшення до 63,9 % в 2009 р. Але світова економічна криза (2009 р.), що наклалася на економічний спад в країні, нове політичне протистояння (2010 р.) — призвели до спаду економічної активності населення сільської місцевості Одеської області в 2010 р. та 2011 р. І хоча 2012—2013 рр. і характеризуються підвищенням рівня економічної активності, події 2014 р. (Євромайдан, відставка президента, перехід Крима до Росії, Криза на Донбасі, позачергові вибори президента) негативно вплинули на всі сфери життя в країні, що призвело до зниження економічної активності населення сільської місцевості до 59,5 %.

Таблиця 2. Рівень економічної активності населення сільської місцевості Одеської області за віковими групами* (відсотків до кількості всього населення відповідної вікової групи)

Роки	Населення відповідної вікової групи						
	15-24	25-29	30-34	35-39	40-49	50-59	60-70
2004	41.4	77.4	80.5		80.0	66.4	25.5
2005	33.9	73.5	76.0		76.1	62.5	28.6
2006	37.0	78.8	73.4		74.1	63.5	27.7
2007	41.5	72.7	76.1		78.9	64.7	29.0
2008	40.6	67.6	81.4		78.4	63.5	32.1
2009	42.7	77.7	77.6	85.6	82.0	66.3	32.9
2010	48.9	68.6	69.8	85.5	84.8	65.3	22.6
2011	44.1	66.7	74.7	87.5	82.3	64.1	26.0
2012	40.2	72.5	78.1	79.0	83.1	68.5	33.7
2013	37.0	75.5	80.7	82.0	82.1	75.3	39.0
2014	42.9	64.6	71.8	83.7	80.4	68.4	12.0
Відхилення показників 2014 р. від 2004 р.	1.5	-12.8	X	X	0.4	2.0	-13.5

Дослідження рівня економічної активності сільського населення за віковими групами (табл. 2) дає можливість стверджувати, що найбільш стійкими до економічних та політичних подій в країні є населення у віці від 35 до 49 років. Рівень економічної активності у населення цього віку перевищує 80 %, хоча під час кризових ситуацій цей показник у цій віковій групі також має певне коливання. Найбільш незахищеними під час кризових явищ є населення у віці 15—24 роки та 60—70 років, рівень економічної активності в цих групах не перевищує відповідно 43 % та 30%.

Аналіз чинників, що впливають на рівень економічної активності сільського населення, за гендерними групами показав, що на економічну активність жінок, на відміну від чоловіків, негативний вплив здійснює кількість дітей. Цей результат пояснюється тим, що саме на жінок лягає основне навантаження, пов'язане з вихованням дітей. Більш потужний позитивний вплив на рівень економічної активності жінок має рівень освіти. Це означає, що для жінок освіта є більш важливою з точки зору поліпшення позицій на ринку праці. Тенденція впливу здоров'я на участь у робочій силі однакова і для чоловіків, і для жінок, але за погіршення стану здоров'я рівень економічної активності чоловіків знижується більше [4].

Рівень зайнятості та безробіття населення сільської місцевості формується також під впливом багатьох чинників, але, на наш погляд, ситуація в країні має переважний вплив на значення цих показників (рис. 3, 4). Політичні події 2003 р., які характеризувалися гострою політичною боротьбою президента Л. Кучми та опозиційного

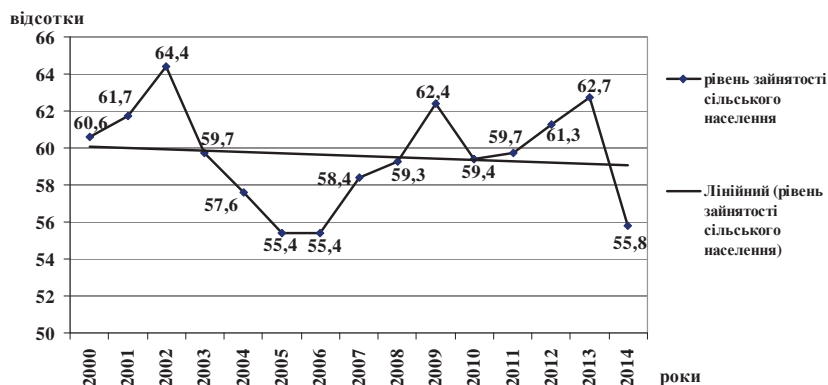


Рис. 3. Динаміка рівня зайнятості населення сільської місцевості Одеської області

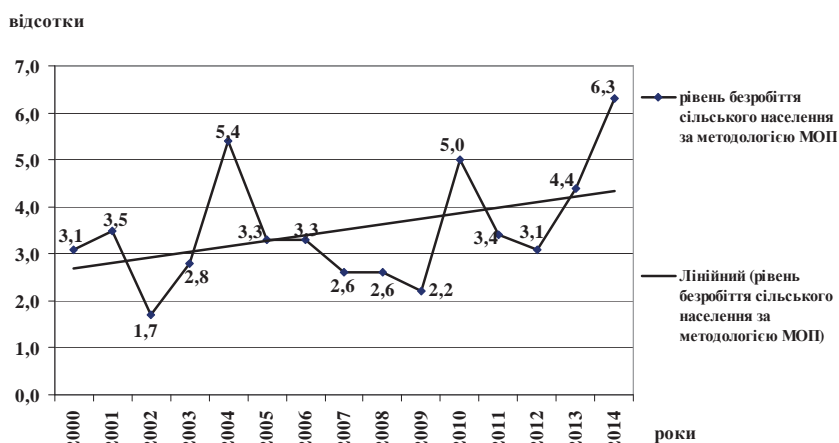


Рис. 4. Динаміка рівня безробіття населення сільської місцевості Одеської області (розраховано за методологією МОП)

Таблиця 3. Групування безробітного населення сільської місцевості Одеської області за освітою

Роки	Безробітне сільське населення, тис. осіб	у тому числі мають освіту, у %				
		освітньо-кваліфікаційний рівень			загальноосвітній рівень	
		повну вищу освіту (магістр, спеціаліст)	базову вищу освіту (бакалавр)	неповну вищу освіту (молодший спеціаліст)	повну загальну середню (11 кл.)	неповну загальну середню (9 кл.)
2000	11.5	3.7	6.7	22.1*	34.1	16.1
2004	19.5	3.6	1.0	15.9	48.2	26.7
2005	11.4	3.5	6.1	11.4	43.9	35.1
2006	11.3	3.5	4.4	5.3	54.1	32.7
2007	9.5	4.2	1.1	2.1	58.9	33.7
2008	9.4	2.1	0.0	0.0	64.9	33.0
2009	8.2	2.4	2.4	3.7	58.6	17.3
2010	18.1	0.0	0.0	13.2	45.9	40.9
2011	12.1	5.0	11.6	21.4	24.8	37.2
2012	11.4	0.0	0.0	18.4	72.8	8.8
2013	16.7	7.8	0.0	23.9	66.5	1.8
2014	21.4	8.4	0.0	17.8	71.5	2.3
Відхилення 2014 р. від 2000 р.	186.1**	4.7	-6.7	-4.3	37.4	-13.8

Примітки:

* — у 2000 році професійно-технічна освіта.

** відхилення у відсотках.

блоку "Наша Україна" мали резонансний вплив і на економічну ситуацію в країні, що негативно вплинуло на можливість населення задовольняти особисті та суспільні потреби і, як наслідок, на формування рівня зайнятості населення, в тому числі і того, що мешкає в сільській місцевості. З 2003 по 2006 р. рівень зайнятості населення сільської місцевості Одеської області знизився на 9 відсоткових пункти і склав у 2006 р. 55,4 %. 2007—2009 р. характеризуються більш стійким політичним становищем країни та поживленням її економіки, що вплинуло на підвищення рівня зайнятості населення сільської місцевості в 2009 р. до 62,4 %, але в 2014 р. його рівень знизився до 55,8 %.

Розраховані параметри лінії тренду за 2000—2014 роки, дали можливість отримати модель динаміки рівня зайнятості населення сільської місцевості та виявити його тенденцію до зменшення, яке в середньому за рік складає 0,07 відсоткові пункти.

Досліджуючи динаміку рівня безробіття населення сільської місцевості Одеської області протягом останніх п'ятнадцяти років, спостерігаємо його залежність від тих економічних та політичних подій, що відбуваються в країні в певний період. У середньому за останні п'ятнадцять років рівень безробіття населення сільської місцевості має тенденцію до збільшення на 0,118 відсоткові пункти, що підтверджує розрахована модель динаміки.

Кількість безробітних за цей час збільшилось на 86,1 % і в 2014 р. складає 21,4 тис. осіб (табл. 3). Але найбільшу кількість безробітних складають особи, які мають лише атестат про повну загальну середню освіту, тобто які після закінчення 11 класів не отримали жодного освітньо-кваліфікаційного рівня. В 2014 р. їх питома вага в загальній кількості безробітних складає 71,5 %, і в порівнянні з 2000 р. питома вага цієї групи осіб збільшилась на 37,4 відсоткові пункти. Аналіз групування безробітного населення сільської місцевості за освітнім рівнем дає можливість прийти до такого висновку, що найбільш незахищеними під час гострих кризових явищ є особи, освітній рівень яких або занадто низький і необхідність у низькокваліфікованих працівниках вважається недоцільною, або занадто високий (спеціаліст, магістр) і можливість найняти таку особу та виплачувати їй гідну заробітну плату, яка буде відповідати її освітньо-кваліфікаційному рівню, на підприємствах відсутня.

ВИСНОВКИ

До основних чинників, що впливають на формування економічної ефективності населення сільської місцевості, слід віднести наслідки природного руху населення (кількість постійного населення в працездатному віці) та наслідки міграційних процесів (кількість прибулих у працездатному віці та сальдо міграції цієї категорії людей). Також, суттєвий вплив на формування економічної ефективності населення сільської місцевості чинять політичні та економічні кризи в країні, які впливають на всі аспекти життя населення країни, включаючи інфляцію, зниження конкурентоспроможності та підвищення збитковості підприємств, падіння рівня життя населення, що стає причиною зниження рівня зайнятості та підвищення рівня безробіття населення, зокрема і сільської місцевості.

Перспективами подолання економічної та політичної кризи в Україні є реалізація короткострокових та довгострокових реформ. Одним з таких заходів на сьогодні є децентралізація влади, що дозволить вирішати безліч питань, серед яких постає підвищення конкурентоспроможності економіки України, подолання наслідків демографічної кризи, реформування системи охорони здоров'я, створення умов для відродження сільських територій, вирішення проблеми перенаселення великих урбанізованих центрів, забезпечення економічного та соціального вирівнюван-

ня різних територій. Вирішення всіх цих питань дасть можливість підвищити рівень зайнятості населення, знизити рівень безробіття населення, що в цілому вплине на підвищення рівня економічної активності населення України, зокрема і населення сільської місцевості.

Література:

1. Богиня Д. Трансформаційні процеси в системі формування національного ринку праці: інституційний аспект / Д. Богиня // Україна: аспекти праці. — 2005. — № 1. — С. 3—8.
2. Економічна активність населення Одеської області за 2000—2014 роки // Головне управління статистики в Одеській області [Електронний ресурс]. — Режим доступу: www.od.ukrstat.gov.ua
3. Кравченко М. Вплив демографічної кризи на систему соціального захисту / М. Кравченко // Вісник Національної академії державного управління при Президентові України. Серія: Соціальна і гуманітарна політика. — 2011. — № 1. — С. 225—233.
4. Ксьонжик І.В. Економічна активність сільського населення України / І.В. Ксьонжик // Актуальні проблеми економіки. — 2013. — № 12 (150). — С. 153—159.
5. Левчук Ю.С. Сучасний стан зайнятості сільського населення / Ю.С. Левчук // Вісник Бердянського університету менеджменту і бізнесу. — 2011. — № 2 (14). — С. 95—100.
6. Оглобліна В.О. Етапи розвитку антикризового регулювання економіки України / В.О. Оглобліна // Держава та регіони. Серія: Економіка та підприємництво. — 2014. — № 2 (77). — С. 27—31.
7. Руденко Н.В. Вплив світової економічної кризи на розвиток ринку праці в Україні / Н.В. Руденко // Науковий вісник Інституту міжнародних відносин НАУ. Серія: економіка, право, політологія, туризм. — 2010. — № 1. — Том 1. — С. 80—83.
8. Шемчук Р.С. Вплив безробіття на зміну соціальної поведінки населення / Р.С. Шемчук // Бізнес-навігатор — науково-виробничий журнал. — 2010. — № 21. — С. 96—101.

References:

1. Boginia, D. (2005), "Transformational process in a system of forming of a national labour-market: institutional aspect", Ukraine: aspects of labor, vol. 1, pp. 3—8.
2. The official site of the Central administrative board of statistics in Odessa region (2000—2014), "Economic activity of population of Odessa region", available at: www.od.ukrstat.gov.ua (Accessed 20 August 2015).
3. Kravchenko, M. (2011), "Influence of demographic crisis on system of social protection", Bulletin of National Academy For Public Administration under The President OF Ukraine. Series: Social and Humanitarian Policy, vol. 1, pp. 225—233.
4. Ksyonzhyk, I.V. (2013), "Economic activity of rural population in Ukraine", Actual problems of economics, vol. 12 (150), pp. 153—159.
5. Levchuk, Yu.S. (2011), "Current state of employment of rural population", Visnyk Berdianskoho universytetu menedzhmentu i biznesu, vol. 2 (77), pp. 95—100.
6. Ogloblina, V.O. (2014), "Stages of economic crisis management in Ukraine", State and regions. Series: Economy and Enterprise, vol. 2 (77), pp. 27—31.
7. Rudenko, N.V. (2010), "The influence of the global economic crisis on labor market development in Ukraine", Scientific Bulletin of Institute of International Relations National Aviation University. Series: Economy, Law, Political Science, Tourism, vol. 1, pp. 80—83.
8. Shemchuk, R.S. (2010), "The influence of unemployment for the modification of the social behaviour of population", Biznes-navihator — naukovovo-vyrobnychy zhurnal, vol. 21, pp. 96—101.

Стаття надійшла до редакції 29.09.2015 р.