

А. В. Черкасов,

д. е. н., завідувач кафедри управління персоналом та економіки праці, ІПК ДСЗУ

## СОЦІАЛЬНО-ЕКОНОМІЧНИЙ РОЗВИТОК ОКРЕМИХ РАЙОНІВ ДОНЕЦЬКОЇ ТА ЛУГАНСЬКОЇ ОБЛАСТЕЙ УКРАЇНИ: СУЧАСНИЙ СТАН, ЗАГРОЗИ, ПЕРСПЕКТИВИ

A. Cherkasov,

Doctor of Economics, Head of the Department Personnel Management and Labour Economics Training,  
Institute of public employment services Ukraine

SOCIO-ECONOMIC DEVELOPMENT SEPARATE AREAS OF DONETSK AND LUGANSK UKRAINE:  
CURRENT STATUS AND THREATS AND PROSPECTS

---

*У статті наведено результати економічного дослідження окремих районів Донецької та Луганської областей України, які були утворені в результаті укладення Мінських угод і участі міжнародних посередників у врегулюванні громадянського конфлікту. Досліджено особливості розселення жителів окремих регіонів Донбасу. Визначено ключові інфраструктурні особливості водного, транспортного та енергетичного забезпечення автономної життєздатності досліджуваних територій в умовах економічної ізоляції. Обґрунтовано перспективи соціально-економічного розвитку окремих районів Донецької та Луганської областей України в умовах замороженого військового конфлікту та економічної ізоляції.*

*The results of economic studies of separate regions of Donetsk and Lugansk regions of Ukraine, which were formed as the result of the Minsk Agreement and participation of international mediators in the settlement of the civil conflict. The features of the resettlement of residents of separate regions of Donbass are certain. Determined the key features of water, transport and energy infrastructure to ensure the viability of the autonomous territories studied in conditions of economic blockade. Reasonable prospects of socio-economic development of separate districts of Donetsk and Lugansk regions of Ukraine in conditions of frozen conflict, and economic isolation are grounded.*

---

*Ключові слова: Україна, окремі райони, Донецька область, Луганська область, економічна ізоляція, Мінські угоди.*

*Key words: Ukraine, separate regions, Donetsk region, Lugansk region, the economic isolation, Minsk Agreements.*

### ПОСТАНОВКА ПРОБЛЕМИ

Соціальна стабільність населення є індикатором, що означає стійкість країни до зовнішніх кризових явищ та спроможність забезпечувати довгостроковий економічний розвиток. Соціальна деградація у свою чергу є деструктивним чинником, що підсилює негативні явища в економіці та державних фінансах, спричиняє міграційний відтік населення, руйнує існуючі соціальні інститути та у підсумку призводить до матеріалізації політичних ризиків. Підсумком означених процесів є погіршення демографічних індикаторів та посилення тенденцій в галузі міграції економічно активного населення.

Національна економіка є передусім соціальною системою, в якій людський фактор відіграє велике значення, не нижче ніж на рівні підприємства чи навіть окремого домогосподарства. Економічна наука ще не в змозі відповісти на питання відносно критичного рівня соціальної деградації країни, після якого запускаються процеси та спостерігаються явища, які, маючи об'єктивний характер, вже не піддаються управлінському впливу навіть за умови застосування жорсткого адміністративного впливу. В кожній країні, в кожній спільноті, на різних історичних етапах, суспільство демонструвало різні можливості як для економічної

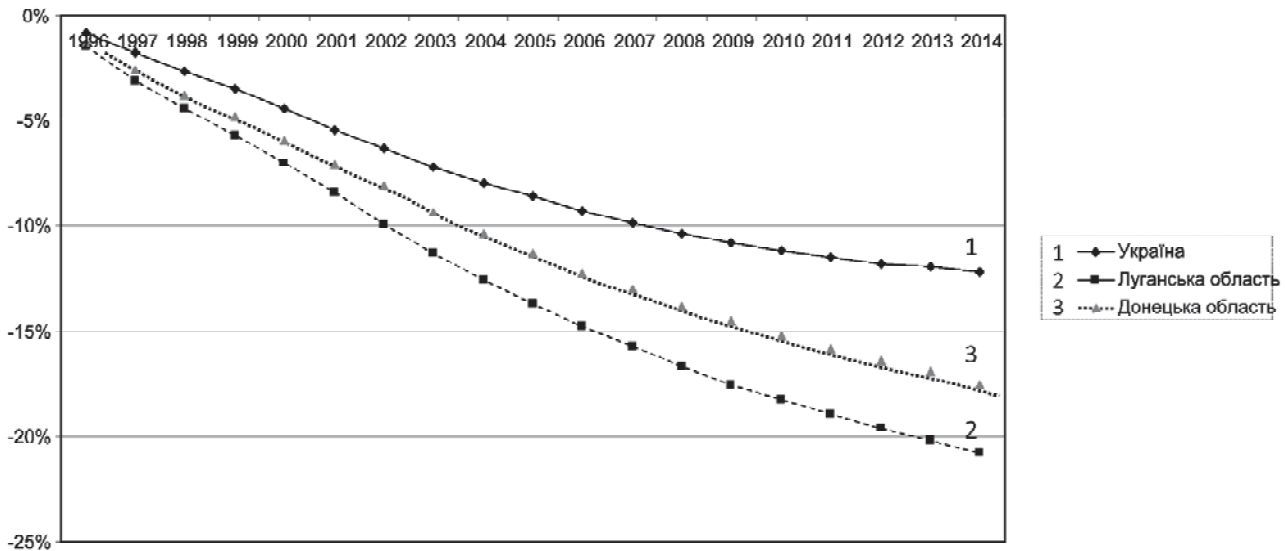


Рис. 1. Динаміка кількості населення України, Луганської та Донецької областей у 1996–2014 рр. (% до 1996 р.)

мобілізації (з метою підтримки державного курсу), так і для соціального спротиву (з метою захистити свої інтереси та права). Однак соціально-економічні диспропорції та екстерналії так чи інакше призводили до трансформації економічного та/або політичного статус-кво в країні.

Можливо перелічити безліч чинників, що спричинили політико-військову кризу на сході країни, однак єдиним об'єктивним чинником є соціальна деградація означених територій, головним індикатором рівня якої є демографічні показники. На рисунку 1 наведено динамку зниження чисельності населення Луганської та Донецької областей, а також України в цілому.

Виходячи з даних рисунка 1, населення Луганської та Донецької областей скорочувалося досить швидкими темпами, швидше ніж населення усіх інших областей та України в цілому. Можливо підходити до оцінки останніх подій з різних боків, однак найбільш об'єктивним та справедливим буде визначення того, що ми сьогодні спостерігаємо результати багаторічної недбалості держави, яка нічого не робила та спокійно спостерігала за тим, як проходить фактичне вимирання найбільш промислово-розвиненого регіону.

У цих умовах слід замислитися та здійснити пошук шляхів підвищення рівня соціального розвитку країни та її регіонів, а також встановити поточний стан та перспективи.

### АНАЛІЗ ОСТАННІХ ДОСЛІДЖЕНЬ І ПУБЛІКАЦІЙ

На сучасному етапі серед питань, що слід віднести до таких, які потребують подальшого розвитку, слід відзначити, що економічні дослідження окремих районів Донецької та Луганської областей України, які були утворені в результаті укладення Мінських угод і участі міжнародних посередників у врегулюванні громадянського конфлікту, практично не проводяться.

### МЕТА СТАТТІ

Метою статті є аналіз результатів економічного дослідження окремих районів Донецької та Луганської областей України, які були утворені в результаті укладення Мінських угод і участі міжнародних посередників у врегулюванні громадянського конфлікту; дослідження особливостей розселення жителів окремих регіонів Донбасу; визначення ключових інфраструктурних особливостей водного, транспортного та енергетичного забезпечення автономної життєздатності досліджуваних територій в умовах економічної ізоляції; обґрунтован-

ня перспектив соціально-економічного розвитку окремих районів Донецької та Луганської областей України в умовах замороженого військового конфлікту і економічної ізоляції.

### ВИКЛАД ОСНОВНОГО МАТЕРІАЛУ ДОСЛІДЖЕННЯ

Глибока політична і пов'язана з ним економічна криза осені 2013 року — зими 2014 року призвели до погіршення соціально-економічного становища в Україні. Громадянське протистояння і масштабний політичний протест призвели до розвитку відцентрових процесів у країні. Навесні 2014 р. Автономна республіка Крим та м. Севастополь у результаті псевдореферендуму, невізаного у світі, були анексовані Російською Федерацією. У південно-східних областях України політичний протест перейшов у фазу громадянського протистояння, а в подальшому, при активній військовій підтримці сепаратистів регулярними військами Росії, в стан війни на території Луганської та Донецької областей, де в результаті псевдореферендумов 11.05.2014 р. були проголошені Луганська і Донецька народні республіки (ДНР і ЛНР). Втручання міжнародних посередників (Організація з безпеки та співробітництва в Європі (ОБСЄ), Російська Федерація, Федеративна республіка Німеччина і Франція) дозволило призупинити кровопролиття, ввести режим припинення вогню і почати процес мирного врегулювання на основі міжнародних угод, укладених у м. Мінськ в 2014 р. і 2015 р. [1; 2; 3].

Таким чином, на південному сході України і на південно-західних кордонах Російської Федерації виникли території, які характеризуються високим рівнем військової, політичної, соціальної та економічної нестабільності. Гуманітарна обстановка в даних регіонах стрімко деградувала протягом 2014–2015 рр., що визначило масові потоки біженців на територію України (понад 1,7 млн чол.), на територію Росії та Білорусі (близько 0,9 млн чол.), інші країни (в основному ЄС, близько 150 тис. чол.).

Актуальність економічного дослідження ситуації в окремих районах Донецької та Луганської областей України обумовлюється необхідністю отримання інформаційної основи для оцінки подальших перспектив розвитку ситуації в суміжних з Російською Федерацією територіях.

Поточна лінія розмежування протиборчих сторін склалася в результаті укладення перемир'я і встановлення режиму припинення вогню на підставі Мінських угод від 12.02.2015 р. Лінія розмежування пролягає за течією

**Таблиця 1. Населення міст і смт окремих районів Донецької та Луганської області (2013 р.)**

Населені пункти окремих районів Луганської області	Чисельність населення, чол.	Населені пункти окремих районів Донецької області	Чисельність населення, чол.
Луганськ	417 990	Донецьк	941 160
Алчевськ	109 772	Горлівка	252 228
Красний Луч	81 685	Макіївка	350 129
Стаханів	76 492	Торез	57 998
Свердловськ	64 503	Сніжне	49 564
Антрацит	53 887	Новоазовськ	11 760
Ровеньки	46 976	Тельманове	4 577
Брянка	46 352	Докучаєвськ	24 211
Краснодон	43 759	Амвросіївка	19 021
Первомайськ	37 902	Дебальцеве	53 412
Кировськ	28 014	Єнакієве	82 941
Перевальськ	25 585	Харцизьк	58 040
Молодогвардейськ	22 996	Шахтарськ	51 007
Суходольськ	20 833	Ясинувата	37 600
Лутугино	17 822	Іловайськ	15 949
Ювильєйне	16 722	Моспине	10 635
Червонопартизанськ	15 513	Зугрес	18 200
Петровське	12 997	Пелагіївка	18 100
Вахрушево	11 625	Южнокомунарівськ	14 100
Разом	1 151 425	Нижня Кринка	13 900
		Жданівка	12 500
		Разом	1823840

Джерело: [4].

річки Сіверський Донець на півночі окремих районів Луганської області, в подальшому огинаючи Перевальський район з агломерацією міст Перевальськ, Алчевськ, Стаханов, Брянка, Первомайськ, переходить на територію окремих районів Донецької області на північ від міст Дебальцеве, Горлівка і Донецьк. Відзначимо, що лінія розмежування в Донецькій області проходить безпосередньо по північних околицях міст Донецьк і Горлівка. На південь від м. Донецьк території розділені по лінії н. п. Докучаєвськ, Гранітне, Широкино.

Населення. Території окремих районів Донбасу, невідконтрольних Україні, характеризуються високим рівнем урбанізації. Центральними містами є обласні центри Луганської та Донецької областей. На території окремих районів знаходяться великі агломерації такі, як Донецьк — Ясинувата — Макіївка — Харцизьк, Шахтарськ — Торез — Сніжне — Зугрес, Горлівка — Єнакієве (Донецька область), Перевальськ — Алчевськ — Стаханов — Брянка — Первомайськ (Луганська область).

Південна частина окремих районів Луганської області також високоурбанізовані. Там розташований ряд великих міст з населенням 50 — 120 тис. чол. (Краснодон, Красний Луч, Антрацит, Ровеньки, Свердловськ — з урахуванням селищ, що входять до складу міських рад) [4].

До числа сільських районів можна віднести тільки території Новоазовського і Тельманівського районів Донецької області. Більшість інших територій переважно представлена міським населенням. У таблиці 1 наведено дані про чисельність жителів населених пунктів окремих районів Донбасу.

З огляду на те, що більшість населення досліджуваних районів проживає в містах і селищах міського типу, на основі представлених даних можна буде орієнтовно судити про чисельність населення окремих районів Донецької та Луганської областей. Відзначимо, що в цей момент досить складно точно визначити чисельність населення окремих районів Донбасу через те, що значна частина їх населення залишила свої будинки, переїхавши на територію України [5] і Російської Федерації [6]. При цьому багато осіб не оформляли правовий статус тимчасового переселенця (в Україні) і не просили притулку в Російській Федерації. Відзначимо, що станом на листопад 2015 року міграційне законодавство Російської Федерації дозволяло перебувати на території

країни громадянам України з окремих районів Донецької та Луганської областей без визначення свого правового статусу і без обмежень у термінах (можливість перебувати на території Російської Федерації протягом року з обов'язковим виїздом кожні 90 днів). Однак найближчим часом ситуація буде змінюватися не на користь вимушених переселенців.

У той же час, значне число громадян окремих районів Донецької та Луганської областей, оформивши статус тимчасових переселенців на території України з метою одержання соціальних виплат і допомог, продовжують фактично знаходитися за місцем свого постійного проживання [7]. Відзначимо також, що деяка частина жителів населених пунктів, що знаходяться в районах близьких до лінії розмежування і перебувають під контролем України, фактично проживають на території окремих районів Донецької та Луганської областей. Це пояснюється їх боязною політичних переслідувань, руйнуванням житла в результаті військових дій і іншими причинами. Таким чином, здійснити підрахунок чисельності населення окремих районів Донецької та Луганської областей з достатньою точністю можливо на основі підсумовування чисельності жителів великих населених пунктів (понад 10000 чол.). Виходячи з даних таблиці 1, на території окремих районів Донецької та Луганської областей України на цей час проживає близько 2,3—2,8 млн чол., що становить близько 5,5—6,8% населення України [4]. Слід також врахувати, що на частини території Луганської та Донецької областей, що залишаються під контролем України та керуються військово-цивільними адміністраціями, розташовуються значні за чисельністю гарнізони збройних сил, що в підсумку змінює чисельний склад населення.

Транспорт. З моменту закінчення гострої фази військового протистояння і укладення мінських угод, окремі райони Донецької і Луганської областей, не отримавши особливого статусу на території України (на що неодноразово і необгрунтовано наполягає Російська Федерація), фактично знаходяться в стані економічної ізоляції, яка супроводжується відключенням банківської системи, блокуванням можливостей здійснення зовнішньоекономічної діяльності та припиненням (за винятком поставок вугілля і частини продукції металургійного комплексу) вантажних поставок з території України. Пасажирське залізничне сполучення з окремими районами Донецької і Лу-



Рис. 2. Газотранспортна система східної України

ганської області також припинено. Відносна економічна життєздатність досліджуваних територій визначається наявністю протяжної лінії кордону з Російською Федерацією, а також розвинутою інфраструктурою, що зв'язувала населені пункти і промислові центри Луганської (Ворошиловградської), Донецької та Ростовської областей СРСР. На території окремих районів Донецької та Луганської областей знаходяться 6 міжнародних автомобільних пропускних пунктів (МАПП). В окремих районах Луганської області знаходяться МАПП Изварине — Донецьк, Червонопартизанськ — Гуково, Должанський — Новошахтинськ. В окремих районах Донецької області знаходяться МАПП Весело-Вознесенка — Новоазовськ, Куйбишеве-Маринівка, Матвеев Курган — Успенка. Через зазначені МАПП здійснюється пасажирське легкове і ав-

тобусне сполучення з Ростовською областю і територією України (транзитом через територію Російської Федерації). Територія окремих районів Донецької та Луганської областей покрита широкою мережею автомобільних доріг, що зв'язують численні населені пункти. Через територію окремих районів проходять ділянки міжнародних автомобільних трас Київ — Харків — Довжанський, Знам'янка — Луганськ — Изварине, а також автодорога державного значення Луганськ — Красний Луч — Макіївка — Донецьк. Територія окремих районів Донецької та Луганської областей також з'єднана з Російською Федерацією двома гілками залізниць, які проходять через населені пункти Амвросіївка — Матвеев Курган і Червонопартизанськ — Гуково. На території окремих районів існує і функціонує широка мережа залізниць. Функ-

**Таблиця 2. ТЕС Донецької та Луганської областей України**

Місцезнаходження	Назва ТЕС	Паливо	Електрична потужність
Окремі райони Луганської та Донецької областей	Зуєвська ТЭС	Вугілля Г, газ, мазут	1270 МВт
	Старобешівська ТЭС	Вугілля А, Т, шлам, АШ, газ, мазут	2300 МВт
Луганська та Донецька області	Луганська ТЭС	Вугілля АШ, газ, мазут	1450 МВт
	Угледгорська ТЭС	Вугілля ГСШ, газ, мазут	3600 МВт
	Кураховська ТЭС	Вугілля Г, газ, мазут	1517 МВт
	Слов'янська ТЭС	Вугілля Т, АШ, газ, мазут	880 МВт
	Миронівська ТЭС	Вугілля Т, АШ, газ, мазут	115 МВт

цінують вузлові станції Дебальцеве і Ясинувата, а також станції Дебальцевського, Ясинуватського і Луганського відділень Донецької залізниці.

Трубопровідна інфраструктура. Через територію окремих районів Луганської та Донецької областей України проходять магістральні газопроводи з Російської Федерації. Території окремих районів Донбасу можуть отримувати газ з Ростовської області через газовимірвальні станції (ГВС) Платово і Прохорівка (рис. 2).

Крім магістральних газопроводів, обладнаних ГІС, існує також ряд газопроводів меншої потужності в Краснодарському районі Луганської області та Амвросіївському районі Донецької області, які функціонува-

ли до розпаду СРСР. З 19.02.2015 р. постачання окремих районів Донецької та Луганської областей газом здійснюється з території Російської Федерації через ГВС Платово і Прохорівка [8].

Слід також зазначити, що територію окремих районів огинають мережі стратегічних транспортних об'єктів. Зокрема, аміакопроводу (Тольятті — Одеса) і нафтопроводу на ділянці Великоцьк — Новоайдар — Лисичанськ — Кременчук. Втрата контролю адміністраціями окремих районів над територіями агломерацій Лисичанськ — Рубіжне — Сєверодонецьк, а також Слов'янськ — Краматорська — Костянтинівка значно послабила транзитний потенціал решти територій і привела до втрати ряду стратегічних переваг. Слід та-

**Таблиця 3. Видобуток вугілля вугільними об'єднаннями та шахтами окремих районів Донецької та Луганської області в 2008–2009 рр.**

Вугільне об'єднання	Шахти	Видобуто вугілля 2008, тис. т	Видобуто вугілля 2009, тис. т	Кількість працівників, чол.
ДТЕК Свердлов-антрацит	Червоний партизан, Должанська-Капітальна, ім. Свердлова, Харківська, Центросоюз	5818	6110	10569
Краснодон-вугілля	Самсонівська-Західна, Суходольська-Східна, ім. Баракова, Молодогвардійська, Дуванна, Оріхівська, Блок 50-річчя СРСР	5377	6181	12755
ДТЕК Ровеньки-антрацит	ім. Фрунзе, ім. Вахрушева, № 2 ім. Дзержинського, № 81 Київська, ім. Космонавтів, № 1/2 Ровеньківська, № 2 Луганська	4946	6000	14734
	ДТЕК Шахта Комсомолец Донбасу	3904	3432	н/д
Макіїввугілля	ім. Бажанова, Бугівська, Холодна Балка, ім. Кірова, ім. Леніна, Чайкіно, Ясинівська-Глибока, Північна, Калинівська-Східна	3404	3323	16458
Луганськвугілля	ш / у Луганське, ім. XIX з'їзду КПРС, Вергелевська, Никанор-Нова, Лутугинська, ім. Артема, Фашевська, Черкаська	2337	2849	12085
Донецьквугілля	Південнодонбаська № 3 ім. Скочинського, Трудовська, Жовтневий рудник ім. Челоскінців, ім. Абакумова, ім. Калініна, Моспінська, Лідіївка, ш. 4-21	2316	2595	14352
Антрацит	Комсомольська, Партизанська, Крепінська	1710	2063	5533
	АП «ш. ім. Засядька»	1554	1312	6067
ш / у «Донбас»	Комунарська, Щегловська-Гол.	1395	1561	5438
Донбасантрацит	Краснокутська, Міусинська, Княгининська, ім. Известия, Хрустальська, Краснолуцька, Новопавлівська	1196	1244	8098
	ДВАТ «ш. Білоріченська»	778	1031	2608
Торезантрацит	Прогрес, Волинська, ім. Лутугіна, Кисельова	636	777	3570
Первомайськвугілля	Карбоніт, Тошківська, Першотравнева, Ломуватська, Золоте, Горська	565	479	6998
Сніжантрацит	Зоря, Ударник	559	576	2806
Шахтарськантрацит	Шахтарська-Глибока, Іловайська, ім.17 партз'їзду, ім. С.П. Ткачука, ім. 1 Травня, Чапаса	559	831	4029
Орджонікідзевугілля	Єнакіївська, Вуглегірська, Полтавська, Булавинська, Ольховатська, ім. К. Маркса	516	534	5846

Джерело: [12].

кож відзначити близькість лінії зіткнення сторін з великими хімічними підприємствами Стирол (м. Горлівка) і Северодонецький АЗОТ (м. Северодонецьк). В умовах високого ризику техногенної катастрофи, ці підприємства були зупинені [9; 10], що ще більше погіршує соціальну обстановку по обидва боки лінії зіткнення.

Енергетика. На території Луганської та Донецької областей знаходиться 7 теплоелектростанцій (ТЕС). Дві з них знаходяться на території окремих районів Донецької області: Старобешівська та Зуївська (табл. 2) [11]. На території України в безпосередній близькості до лінії розмежування знаходяться 4 ТЕС: Луганська (м. Щастя), Курахівська, Миронівська, Слов'янська та Вуглегірська.

На території окремих районів Луганської та Донецької областей зосереджені найбільші об'єднання з видобутку кам'яного вугілля. У таблиці 3 представлено дані про вугільні підприємства, що перебувають на території, що вивчається. Відзначимо, що за даними за 2009 рік, вугільними об'єднаннями, які перебувають на території окремих районів Донецької та Луганської областей видобувалося понад 50% вугілля в Україні. При цьому вугілля антрацит, який є основним паливом для 6 з 14 українських ТЕС, видобувається виключно на шахтах вугільних об'єднань досліджуваних районів, що обумовлює високу залежність енергетики України від поставок вугілля з шахт, які перебувають в окремих районах Донбасу.

Таким чином, склалася ситуація за якої основні енергогенеруючі потужності знаходяться на території, контрольованій військово-цивільними адміністраціями України, а основні запаси вугілля — на території окремих районів. При цьому значна частина генеруючих потужностей знаходиться в районі лінії розмежування протиборчих сторін (4 з 5 ТЕС Луганської та Донецької областей), що є фактором ризику в разі розморожування конфлікту і його переходу в гарячу фазу. У той же час необхідно враховувати ті обставини, що у вугільній промисловості окремих районів до початку конфлікту було працевлаштовано понад 150 000 чол.

В умовах економічної ізоляції вугільна промисловість є для ЛНР і ДНР фактором соціального ризику, що обумовлюється значною соціальним навантаженням для фінансування вугільних підприємств. Відсутність можливостей для експорту і відсутність прямих контактів України з адміністрацією окремих районів Донбасу суттєво ускладнює ситуацію в ЛНР і ДНР, призвело до зниження видобутку вугілля і вивільненню персоналу шахт, посиливши навантаження на бюджет, який більш, ніж на 90% залежить від надходжень з Російської Федерації.

Водні ресурси. Територія окремих районів Донецької та Луганської області має істотний дефіцит водних ресурсів. Основний водозабір проводиться з басейну р. Сіверський Донець. Донецька агломерація, а також міста Горлівка та Єнакієве споживають воду з каналу Сіверський Донець — Донбас, значна частина якого (в тому числі і насосні станції) знаходиться за лінією розмежування. У той же час водозабір для забезпечення потреб м. Луганськ і прилеглих населених пунктів здійснюється з території, що знаходиться на лівому березі р. Сіверський Донець, що також суттєво ускладнює можливості поставок води.

Слід також відзначити високий рівень зносу водопровідної мережі. На території окремих районів Луганської області протяжність аварійних водопровідних мереж становить 5822 км (54% загальної протяжності), а в окремих районах Донецької області — 6619 км (41% загальної протяжності) [13].

Наведені вище дані дають можливість сформулювати такі положення.

1. Окремі райони Донецької і Луганської областей є високоурбанізовані регіоном з високою чисельністю і щільністю населення, на території якого розташований ряд промислових вузлів. Відносно невелика частина території сучасної України є найбільш густонаселеним регіоном країни, де проживає близько 6,5% населення.

2. Певний рівень автономної життєздатності в умовах економічної ізоляції обумовлюється наявністю широкої мережі автомобільних доріг і прикордонної інфраструктури, що з'єднують досліджувану територію з Російською Федерацією, що дозволяє здійснювати доставку гуманітарних та інших вантажів для забезпечення жителів окремих районів, а також можливість збереження мобільності трудових ресурсів і їх пересування по території Російської Федерації. До числа факторів умовно-автономної життєздатності слід також віднести наявність інфраструктури для імпорту поставок природного газу з Російської Федерації, а також стратегічну важливість поставок вугілля з окремих районів на енергогенеруючі підприємства України. У той же час, окремі райони відчують жорсткий дефіцит води, що є сильним стримуючим фактором в питаннях соціального і промислово-економічного розвитку.

3. Енергетика окремих районів Донецької та Луганської областей функціонує завдяки: наявності магістральних газопроводів з Російської Федерації; взаємозв'язку і взаємозалежності енергетичних мереж і енергогенеруючих виробництв на території України, які проблематично (практично неможливо в поточній ситуації) відокремити один від одного без шкоди для енергетики країни; критичній залежності України від поставок вугілля з території окремих районів Луганської та Донецької областей.

4. Певний рівень соціальної стабільності досягнуто за рахунок щомісячних виплат за рахунок Російської Федерації пенсіонерам і працівникам бюджетної сфери "зарплат" і "пенсій", а також поставок гуманітарної допомоги і наявності можливості для значної частини населення вільно виїжджати і довготривало перебувати на території Російської Федерації з метою працевлаштування. Слід також враховувати наявність можливостей здійснення найпростіших грошових переказів фізичними особами через широку мережу міжнародних систем, що спрощує підтримку домогосподарств з окремих територій їх родичами, що проживають або виїхали на роботу за межі окремих районів Донбасу. В цьому випадку слід говорити про вже усталену практику масової трудової міграції з окремих районів Донецької та Луганської областей.

Виходячи з вищевикладеного, можна зробити наступні висновки. Перспективи подальшого соціально-економічного розвитку зазначених територій в ситуації збереження умов економічної ізоляції і заморожування поточної лінії розмежування слід оцінити як дуже низькі.

Втрата можливостей здійснювати експортні поставки, розрив технологічних ланцюжків і розчленування до недавнього часу єдиних промислових вузлів неминуче призведе до стрімкої економічної деградації територій ЛНР і ДНР. Але, в той же час, з огляду на те, що до війни Донецька і Луганська області генерували більше 20% експортної виручки і відігравали найважливішу роль у забезпеченні енергетики всієї України, разом зі зниженням обсягів виробництва слід очікувати і певну деградацію соціальної обстановки на території решти України, в першу чергу підконтрольних територій Луганської та Донецької областей. Тільки в 2014 р. промисловість Донецької області зменшила обсяг виробництва на 59%, а половина працездатного населення втратила роботу.

Відсутність можливостей для автономного економічного розвитку окремих районів Донецької та Луганської областей слід визначити як фактор можливого

зближення і повернення непідконтрольних територій під фактичну юрисдикцію України. У той же час, не маючи чіткої, послідовної, зрозумілої громадянам України програми відновлення територіальної цілісності, одним з вірогідних сценаріїв розвитку ситуації може виявитися перехід окремих районів Донецької та Луганської областей до моноекономіки з мінімальним числом ланок технологічних ланцюжків. Така ситуація можлива при збереженні відносно простих виробництв, орієнтованих на місцеве споживача. Соціальна ситуація може мати перспективу для стабілізації в міру поступового працевлаштування частини працездатного населення в прикордонних та інших регіонах Російської Федерації за умови збереження поставок гуманітарної продовольчої допомоги, енергоносіїв та інших товарів. У разі подібного розвитку ситуації, у міру стабілізації соціально-економічного становища в окремих районах Донецької і Луганської областей (навіть на мінімальному рівні), ймовірність відновлення контролю України окремих районів Донбасу буде постійно знижуватися.

Таким чином, тільки чітка, послідовна і, головне, публічно прийнята програма відновлення територіальної цілісності України не дозволить окремим районам Луганської та Донецької областей перетворитися в нове Придністров'я і заморозити конфлікт на найближчі 15—20 років.

## ВИСНОВКИ

Будь-які перспективи відновлення фактичного суверенітету України над окремими районами Донецької і Луганської областей можливі тільки за умови прямих переговорів з Російською Федерацією за активного міжнародного посередництва. Україні необхідно бути готовою відновити можливості організації торгівлі та ініціювати створення території пріоритетного розвитку "Туково" з використанням статусу вільного порту. Інтенсивне використання інструментів транскордонного співробітництва може забезпечити певні перспективи соціально-економічного розвитку окремих районів Донецької та Луганської областей у складі України.

## Література:

1. Декларація Президента Російської Федерації, Президента України, Президента Французької Республіки і Канцлера Федеративної Республіки Німеччина в підтримку Комплексу заходів з виконання Мінських угод, прийнятого 12 лютого 2015 року // РІА Новини [Електронний ресурс]. — Режим доступу: <http://ria.ru/world/20150212/1047311428.html>
2. Комплекс заходів з виконання Мінських угод (12.02.2015 р.) // ОБСЄ [Електронний ресурс]. — Режим доступу: <http://www.osce.org/ru/cio/140221?download=true>
3. Протокол за підсумками консультацій Тристоронньої контактної групи щодо спільних кроків, спрямованих на імплементацію Мирного плану Президента України П. Порошенка і ініціатив Президента Росії В. Путіна (05.09.2014 р.) // ОБСЄ [Електронний ресурс]. — Режим доступу: <http://www.osce.org/ru/home/123258?download=true>
4. Чисельність населення України. Статистичний збірник. — Київ: Держаналітінформ, 2013. — 112 с.
5. ДСНС: В Україні понад мільйон внутрішніх переселенців // Deutsche Welle [Електронний ресурс]. — Режим доступу: <http://www.dw.com/uk/дснс-в-україні-понад-мільйон-внутрішніх-переселенців/A-18970996>
6. МЗС РФ: понад мільйон 100 тисяч біженців з України перебувають в Росії // РІА Новини [Електронний ресурс]. — Режим доступу: <http://ria.ru/society/20150910/1241943341.html#ixzz43fLvKfGb>
7. Грицак В. Переселенці "вимивають" з бюджету мільярди гривень // Еспресо ТВ [Електронний ресурс]. — Режим доступу: <http://ru.espreso.tv/video/40915>

8. Газпром перевів частину українського контракту на державну виконавчу службу на кордоні з Луганською та Донецькою областями // Інтерфакс [Електронний ресурс]. — Режим доступу: <http://www.interfax.ru/world/425311>

9. Северодонецький Азот зупинив роботу // АЗОТ [Електронний ресурс]. — Режим доступу: <http://hardship.pp.ua/index.phpPage760>

10. Горлівський "Стирол" в цілях безпеки зупинив виробництво // Ура Інформ [Електронний ресурс]. — Режим доступу: <http://ura.dn.ua/08.05.2014/156132.html>

11. Енергетика України // Вільна енциклопедія "Вікіпедія" [Електронний ресурс]. — Режим доступу: <http://ru.wikipedia.org/wiki/ЕнергетикаУкраїни>

12. Вугільна промисловість України // Вільна енциклопедія "Вікіпедія" [Електронний ресурс]. — Режим доступу: <http://ru.wikipedia.org/wiki/ВугільнапромисловістьУкраїни>

13. Статистичний щорічник України за 2014 р. / За ред. І.М. Жук. — К.: Державна служба статистики України, 2015. — 486 с.

## References:

1. Tolochko, V. (2015), "The full text of the Minsk agreements", available at: <http://ria.ru/world/20150212/1047311428.html> (Accessed 20 May 2016).
2. OSCE (2015) "The set of measures to implement the Minsk agreements", available at: <http://www.osce.org/ru/cio/140221?download=true> (Accessed 20 May 2016).
3. OSCE (2014) "Protocol the basis of consultations Trilateral contact group on joint steps towards the implementation of the Peace Plan of the President of Ukraine P. Poroshenko and initiatives of Russian President V. Putin", available at: <http://www.osce.org/ru/home/123258?download=true> (Accessed 20 May 2016).
4. State Statistics Service of Ukraine (2013), Chysel'nist' naselennia Ukrainy. Statystychnyj zbirnyk [The population of Ukraine. Statistical Yearbook], Derzhanalitinform, Kyiv, Ukraine.
5. Deutsche Welle (2016), "DSNS: In Ukraine, more than a million internal migrants", available at: <http://www.dw.com/uk/дснс-в-україні-понад-мільйон-внутрішніх-переселенців/A-18970996> (Accessed 20 May 2016).
6. Pogotov, A. (2015), "RF MFA: more than one million 100 thousand refugees from the Ukraine are in Russia", available at: <http://ria.ru/society/20150910/1241943341.html#ixzz43fLvKfGb> (Accessed 20 May 2016).
7. Hrytsak, V. (2016), "Refugees "wash away" from the budget billions of hryvnia" espreso TV, available at: <http://ru.espreso.tv/video/40915> (Accessed 20 May 2016).
8. interfax (2015), "Gazprom" has translated part of the Ukrainian contract for the GIS at the border with the Lugansk and Donetsk regions", available at: <http://www.interfax.ru/world/425311> (Accessed 20 May 2016).
9. Azot (2014), "Severodonetsk Azot stopped work", available at: <http://hardship.pp.ua/index.phpPage760> (Accessed 20 May 2016).
10. Ura-inform (2014), "Gorlovka "Styrol" for safety reasons stopped proceedings", available at: <http://ura.dn.ua/08.05.2014/156132.html> (Accessed 20 May 2016).
11. wikipedia (2016), "Ukraine power engineering", available at: <http://ru.wikipedia.org/wiki/ЕнергетикаУкраїни> (Accessed 20 May 2016).
12. wikipedia (2016), "Ukraine's coal industry", available at: <http://ru.wikipedia.org/wiki/ВугільнапромисловістьУкраїни> (Accessed 20 May 2016).
13. Zhuk, I.M. (2015), Statystychnyj schorichnyk Ukrainy za 2014 r. [Statistical Yearbook of Ukraine for 2014], State Statistics Service of Ukraine, Kyiv, Ukraine.

Стаття надійшла до редакції 12.06.2016 р.