

УДК 332.05

М. З. Згуровський,*д. т. н., професор, академік НАН України, ректор, Національний технічний університет України "Київський політехнічний інститут імені Ігоря Сікорського", м. Київ***О. А. Гавриш,***д. т. н., професор, декан факультету менеджменту та маркетингу, Національний технічний університет України "Київський політехнічний інститут імені Ігоря Сікорського", м. Київ***Н. Є. Скоробогатова,***к. е. н., доцент, доцент кафедри міжнародної економіки, Національний технічний університет України "Київський політехнічний інститут імені Ігоря Сікорського", м. Київ***А. Д. Кухарук,***к. е. н., доцент кафедри міжнародної економіки, Національний технічний університет України "Київський політехнічний інститут імені Ігоря Сікорського", м. Київ*

ЗАБЕЗПЕЧЕННЯ СОЦІАЛЬНО-ЕКОНОМІЧНОГО БАЛАНСУ РЕГІОНАЛЬНОГО РОЗВИТКУ УКРАЇНИ

M. Zgurovsky,*Doctor of Technical Sciences, professor, academician of NAS of Ukraine, rector of National Technical University of Ukraine "Igor Sikorsky Kyiv Polytechnic Institute", Kyiv***O. Gavrish,***Doctor of Technical Sciences, Professor, dean of the Faculty of Management and Marketing, National Technical University of Ukraine "Igor Sikorsky Kyiv Polytechnic Institute", Kyiv***N. Skorobogatova,***Candidate of Economic Sciences, Associate Professor of the Department of International Economics, National Technical University of Ukraine "Igor Sikorsky Kyiv Polytechnic Institute", Kyiv***A. Kukharuk,***Candidate of Economic Science, Associate Professor of the Department of International Economics, National Technical University of Ukraine "Igor Sikorsky Kyiv Polytechnic Institute", Kyiv*

PROVIDING THE SOCIAL AND ECONOMIC BALANCE OF UKRAINE'S REGIONAL DEVELOPMENT

Статтю присвячено розвитку науково-методичних положень щодо забезпечення соціально-економічного балансу регіонального розвитку України. В ході дослідження проведено динамічний аналіз особливостей розвитку регіонів за соціальною та економічною складовими. Оцінено рівень розвитку підприємницької діяльності, людського потенціалу та інституційного забезпечення областей України за методологією неприбуткової організації "Світовий центр даних з геоінформатики та сталого розвитку" та зазначено стійку тенденцію серед регіонів-лідерів. На основі проведеного кореляційного аналізу між індексом підприємницької діяльності, рівнем розвитку людського потенціалу та інституційним розвитком виявлено дисбаланс між економічною та соціальною складовими сталого розвитку регіонів України. Проведене дослідження дозволило довести тезу про прямий вплив людського потенціалу на активність підприємницької діяльності та інституційного розвитку з метою забезпечення збалансованого регіонального розвитку держави.

The article is devoted to the development of scientific and methodological statements on providing the social and economic balance of Ukraine's regional development. A dynamic analysis of social and economic components of regional development was conducted. The study highlights the results of analysis of the level of entrepreneurial activity development, the human potential, and the institutional support of Ukrainian regions by the methodology of the non-profit organization "World data center of geoinformatics and sustainable development", and a steady trend among the regions-leaders is noted. Based on the calculated correlation of entrepreneurial activity, the index of entrepreneurship, and the level of human potential and the institutional development, there was identified an imbalance between the economic and social components of the Ukrainian regions' sustainable development. The conducted study contributes proving the hypothesis concerning human potential direct impact on the entrepreneurial activity and institutional development and its role in balancing the state's regional development.

Ключові слова: регіональний розвиток, підприємницька діяльність, людський потенціал, інституційний розвиток, соціально-економічний баланс.

Key words: regional development, entrepreneurial activity, human potential, institutional development, social and economic balance.

ВСТУП

В Україні одним із пріоритетних напрямів науково-прикладних розробок у галузі державного управління є механізм соціально-економічного розвитку регіонів. Значну кількість досліджень вітчизняних науковців присвячено пошуку ефективних інструментів регіональної економічної інтеграції — процесу, що є стимулятором економічного зростання.

Сучасне системне вивчення регіону як об'єкта економічного розвитку представлено такими основними парадигмами [1, с. 35]:

- а) регіон-квзідержавна — середовище, в якому конкурують суб'єкти економічної діяльності між собою;
- б) регіон-квзікорпорація — регіон конкурує з іншими регіонами-квзікорпораціями за вигоди від збереження трудових ресурсів, залучення інвес-

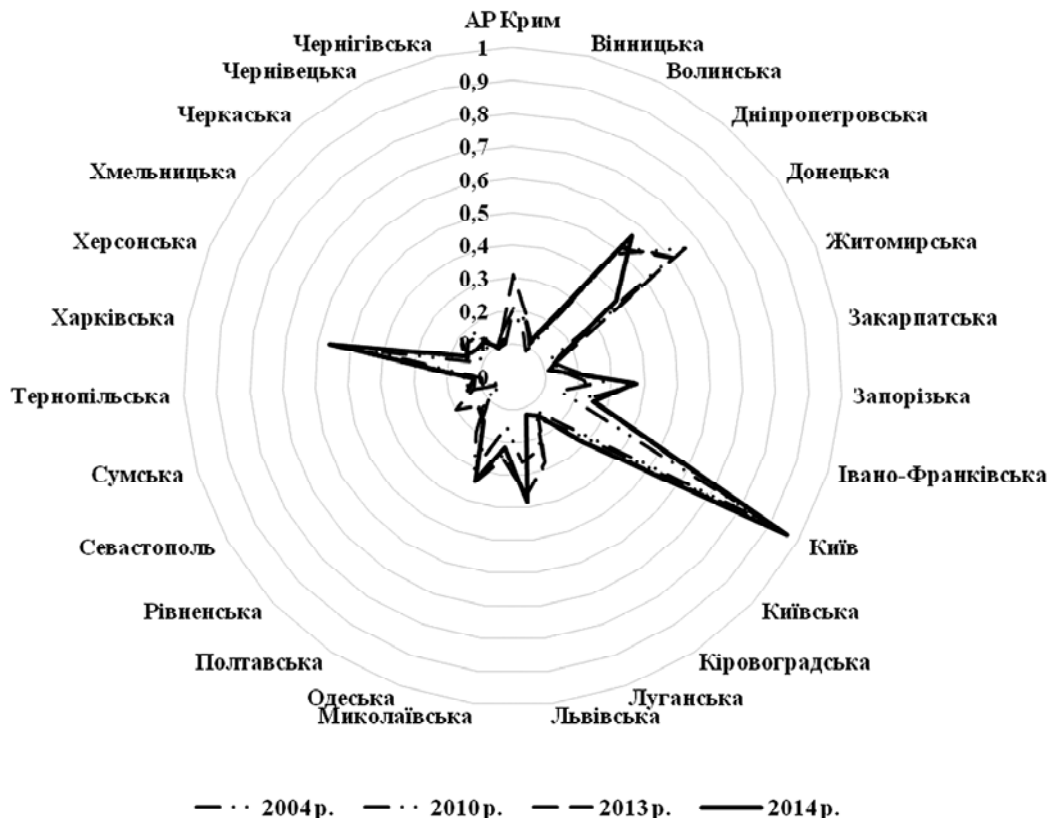


Рис. 1. Індекс підприємницької діяльності у розрізі регіонів України, 2004–2014 рр.

Джерело: побудовано за даними [3].

тицій, створення нових і підтримки наявних підприємств;

в) регіон як інституційна одиниця — економіка регіону розглядається у контексті формування виробничо-комерційного потенціалу з урахуванням фундаментальних категорій інституціоналізму — інститут, ринок, організація та ін.;

г) регіон-соціум — стійка сукупність індивідів, соціально-економічні відносини між якими формуються у спільному культурно-інформаційному, політичному, економічному та екологічному просторі.

Кожна зі згаданих парадигм передбачає:

— на рівні національної економіки: необхідність створення внутрішніх резервів регіону як чинників конкурентоспроможності України в глобальному економічному просторі;

— на глобальному рівні: діалектичну взаємодію сукупності регіонів у процесі формування конкурентних переваг кожного регіону на глобальному ринку;

— на будь-якому з рівнів: соціо-еколого-економічний баланс регіонального розвитку.

Збалансоване підвищення рівня конкурентоспроможності України на міжнародних ринках можливе за відповідності перебігу процесів соціального, економічного та екологічного характеру. Процеси соціальної природи набувають особливого значення в умовах глобалізаційних змін, що супроводжуються нарощенням обсягів нематеріального виробництва. Зазначене обумовлюється актуалізацією розробок інноваційних методів управління трудовими ресурсами в умовах інформаційної перенасиченості соціально-економічного простору.

Таким чином, метою дослідження є виявлення рівня збалансованості розвитку соціально-економічних процесів в Україні. Під збалансованістю у цьому випадку розуміється злагодженість соціально-економічних процесів, яка проявляється у паралельно-послідовному узгодженому формуванні конкурентного потенціалу регіонів задля забезпечення сталого розвитку України.

Досягнення поставленої мети забезпечується вирішенням таких завдань:

— провести динамічний аналіз особливостей розвитку регіонів за соціальною та економічною складовими;
— визначити рівень збалансованості соціально-економічних процесів за такими напрямками: підприємницька діяльність, рівень людського розвитку, інституційне забезпечення.

МЕТОДОЛОГІЯ

Дослідження проведено з використанням загальнонаукових та спеціальних методів, основними з яких є наступні: конкретизації (використано при визначенні компонент збалансованого розвитку регіонів); компаративного динамічного аналізу (застосовано для диференціації регіонів за рівнем збалансованості соціально-економічного розвитку); кореляційного аналізу (використано задля виявлення узгодженості процесів людського розвитку, інституційного забезпечення та підприємницької діяльності).

ВИКЛАД ОСНОВНОГО МАТЕРІАЛУ

Економічний простір регіону формується за рахунок простору працівників і простору підприємств; простір макрорегіону — за рахунок простору регіонів; простір національної економіки — за рахунок простору макрорегіонів; глобальний економічний простір — за рахунок простору інтеграційних угруповань і національних економік [2, с. 62]. У межах даного дослідження передбачено аналіз простору дійсних та потенційних працівників регіону — трудового потенціалу, простору підприємств та інституційних умов їх функціонування.

За методикою, розробленою фахівцями Світового центру даних (СЦД) [3], рівень розвитку підприємницької діяльності (Ір_{пд}) оцінюється за такими трьома складовими: підприємницька активність (кількість активних підприємств, РА, ваговий коефіцієнт 0,334); споживчий ринок (оборот роздрібної торгівлі, SR, ваговий коефіцієнт 0,333); зовнішня економічна діяльність (обсяги експорту та імпорту товарів і послуг, ZED, ваговий

Таблиця 1. Рейтинг областей України за індексом підприємницької діяльності, 2004 – 2014 рр.

№	2004 р.	2007 р.	2009 р.	2013 р.	2014 р.
1	Київ	Київ	Київ	Київ	Київ
2	Донецька	Донецька	Донецька	Донецька	Харківська
3	Дніпропетровська	Дніпропетровська	Харківська	Харківська	Дніпропетровська
4	Харківська	Харківська	Дніпропетровська	Дніпропетровська	Донецька
5	Запорізька	Львівська	Львівська	Запорізька	Львівська
6	Одеська	Луганська	Одеська	Львівська	Запорізька
7	Львівська	Запорізька	Івано-Франківська	Одеська	Одеська
8	Київська	Одеська	Луганська	АР Крим	Київська
9	Луганська	Івано-Франківська	Миколаївська	Київська	Івано-Франківська
10	АР Крим	Полтавська	Запорізька	Луганська	Миколаївська
11	Полтавська	Вінницька	Київська	Миколаївська	Вінницька
12	Кіровоградська	Київська	Полтавська	Івано-Франківська	Полтавська
13	Закарпатська	АР Крим	АР Крим	Севастополь	Херсонська
14	Миколаївська	Закарпатська	Чернігівська	Вінницька	Житомирська
15	Івано-Франківська	Миколаївська	Вінницька	Хмельницька	Кіровоградська
16	Вінницька	Чернігівська	Сумська	Житомирська	Сумська
17	Житомирська	Житомирська	Закарпатська	Полтавська	Рівненська
18	Черкаська	Волинська	Черкаська	Черкаська	Черкаська
19	Хмельницька	Черкаська	Тернопільська	Херсонська	Хмельницька
20	Херсонська	Кіровоградська	Житомирська	Чернігівська	Волинська
21	Чернігівська	Херсонська	Херсонська	Кіровоградська	Луганська
22	Рівненська	Хмельницька	Чернівецька	Рівненська	Чернігівська
23	Чернівецька	Тернопільська	Кіровоградська	Сумська	Тернопільська
24	Сумська	Чернівецька	Рівненська	Тернопільська	Закарпатська
25	Тернопільська	Рівненська	Хмельницька	Волинська	Чернівецька
26	Волинська	Сумська	Волинська	Закарпатська	АР Крим
27	Севастополь	Севастополь	Севастополь	Чернівецька	Севастополь

Джерело: складено за даними [3].

коефіцієнт при показнику експорту 0,205, при показнику імпорту 0,128).

Динамічний аналіз показника Ірд за період 2004—2014 рр. показав стійкість позицій лідерів — м. Києва, Донецької (до 2014 року), Дніпропетровської, Харківської, Запорізької та Львівської областей (рис. 1).

Рейтинг областей України за індексом підприємницької діяльності за аналогічний період представлено у таблиці 1.

Як видно з таблиці 1, у 2004 році перші 7 позицій займали м. Київ, Донецька, Дніпропетровська, Харківська, Запо-

рїзька, Одеська та Львівська області. Після періоду суттєвої макроекономічної нестабільності кризових 2008—2009 років та розгортання російсько-українського економіко-політичного конфлікту 2013 року склад першої сімки регіонів загалом залишився незмінним, проте всередині групи відбулися зрушення — Донецька область, втрачаючи другу позицію, поступається Харківській та Донецькій областям.

У інноваційно активних країнах, більшу частку обсягу ВВП яких займає сфера нематеріального виробництва, підприємницька діяльність визначається розвитком людського потенціалу, що виступає основним фактором

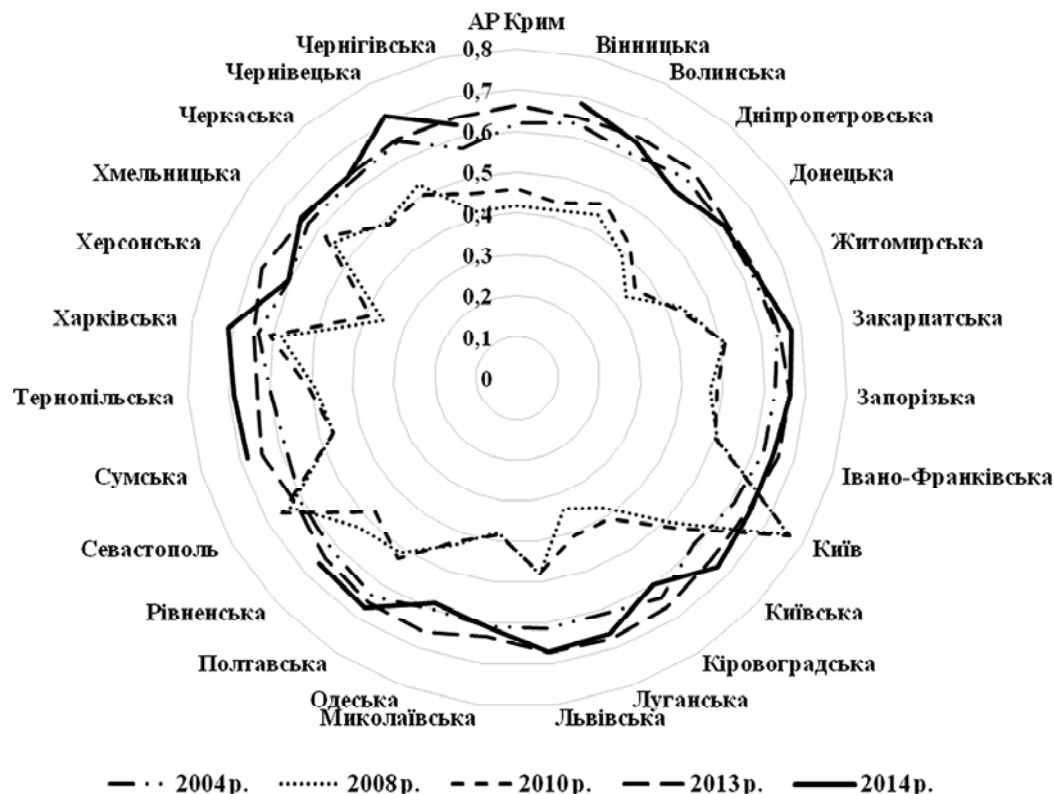


Рис. 2. Індекс розвитку людського потенціалу у розрізі регіонів України, 2004 – 2014 рр.

Джерело: побудовано за даними [3].

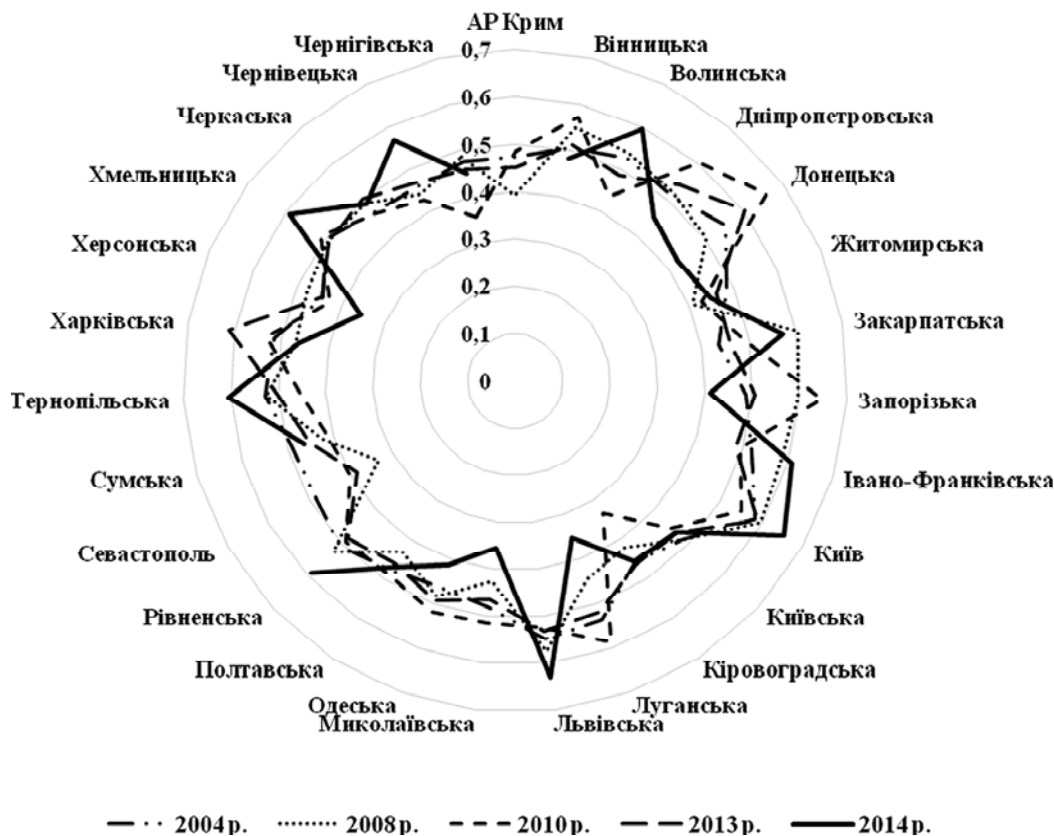


Рис. 3. Індекс інституційного розвитку у розрізі регіонів України, 2004 – 2014 рр.

Джерело: побудовано за даними [3].

виробництва, та інституційним розвитком, що забезпечується ефективністю інформаційного середовища, якістю інституційної інфраструктури, ефективністю державної влади та довірою до неї населення й іноземних партнерів. Відповідно до методики СЦА, індекс розвитку людського потенціалу (Ihd, рис. 2) містить такі складові: розвиток освіти (EL, ваговий коефіцієнт 0,3); відтворення населення (DD, ваговий коефіцієнт 0,2); "гідна праця" (LM, ваговий коефіцієнт 0,2); розвиток здоров'я (HLT, визначається рівнем здоров'я населення, кількістю ВІА-інфікованих та захворюваністю та туберкульоз, кожна зі складових має ваговий коефіцієнт 0,1).

Згідно з рисунком 2, суттєві коливання показника Ihd у динаміці та за регіонами спостерігається у 2008 (кризовому), 2010 (посткризовому) та 2014 (насиченому економіко-політичними конфліктами) роках. Варто підкреслити, що на відміну від показника Ird, показник Ihd характеризується значно меншим рівнем коливань.

Інституційний розвиток регіонів України (Iid) визначається наступними складовими:

- ефективність державної влади (PCP, розраховується за сукупністю таких показників, як середній рівень довіри до Президента, Верховної Ради, місцевої влади, Кабінету міністрів, державного управління та індексу сприйняття корупції та готовності до протестів); — інтегральний ваговий коефіцієнт цієї складової становить 0,35;

- розвиток інформаційного суспільства (DIS, розраховується шляхом усереднення значень показників довіри до засобів масової інформації, кількості абонентів мережі Інтернет, розподілу газет та наявності персональних комп'ютерів) — інтегральний ваговий коефіцієнт даної складової становить 0,3;

- розвиток інститутів громадянського суспільства (DCS, визначається як середнє значення показників кількості членів громадських організацій, рівня довіри до них та активності на останніх виборах) — інтегральний ваговий коефіцієнт даної складової становить 0,25;

- вплив релігійних інституцій (REL, середнє значення таких показників, як кількість релігійних організацій та

рівень довіри до церкви) — ваговий коефіцієнт 0,1.

Аналіз зміни значень показника Iid у динаміці (2004 — 2014 рр.) надає підстави стверджувати про наявність розбіжностей у рівні розвитку областей України за критерієм інституційного забезпечення, що графічно візуалізовано на рис. 3.

Варто підкреслити, що у м. Києві рівень довіри населення до влади, як і забезпеченість засобами комунікації, характеризується стійким зростанням. У 2014 році розбіжність інституційного розвитку регіонів України поглиблюється, що більшою мірою визначається різним ступенем довіри до державних інституцій, поляризацією поглядів населення західних та східних областей, підвищенням рівня соціальної напруги. Варто підкреслити, що у м. Києві рівень довіри населення до влади, як і забезпеченість засобами комунікації, характеризується стійким зростанням. У

2014 році розбіжність інституційного розвитку регіонів України поглиблюється, що більшою мірою визначається різним ступенем довіри до державних інституцій, поляризацією поглядів населення західних та східних областей, підвищенням рівня соціальної напруги.

За результатами проведення аналізу динаміки трьох показників розвитку регіонів України (Ihd, Ird, Iid) можна сформулювати такий висновок: процеси формування соціального, економічного та інституційного середовища характеризуються деякою неузгодженістю, що проявляється у розбіжності рівнів стійкості зміни кожного з показників за проаналізований період. Отримані спостереження доповнюються кореляційним аналізом сукупності зазначених показників, результати якого представлено у таблиці 2.

Результати проведеного дослідження та дані таблиці 2 надають підстави стверджувати про наявність певного дисбалансу між такими складовими сталого розвитку регіонів України, як соціальна та економічна. Окрім того, спостерігається відсутність однозначності взаємозв'язку процесів, що протікають в Україні за регіонами щодо формування людського потенціалу, підприємницької діяльності та інституційного розвитку. Варто відмітити, що найбільш стабільними є процеси формування людського потенціалу, що може свідчити про їх відносну стійкість до проблем, пов'язаних з діяльністю підприємницького сектору та недосконалістю функціонуючих інститутів. Наразі у соціальній сфері відбуваються ідеологічні зрушення, що полягають у необхідності інтенсифікації формування інтелектуального капіталу у відповідності із вимогами професійного середовища. Наявність обмежень соціального розвитку в інституціональному контексті — недовіра підприємств до влади та складність прогнозування ринкових змін в умовах економічної турбулентності — породжує дисбаланс у відтворенні трудових ресурсів в частині залучення нового персоналу за фактом отримання вищої освіти.

Інститути загалом виконують роль каталізатора знань і стимулюючого чинника створення та використання [8, с. 164]. У цьому контексті доцільно підкреслити ключову роль інституту освіти у формуванні людсь-

Таблиця 2. Кореляційний зв'язок* між індексом підприємницької діяльності, рівнем розвитку людського потенціалу та інституційним розвитком в Україні, 2004—2014 рр.

Область	K ₁	K ₂	K ₃
АР Крим	0,00249	-0,28938	-0,36259
Вінницька	-0,15209	0,13682	-0,16684
Волинська	0,00882	0,09761	0,86736
Дніпропетровська	-0,12267	-0,84521	-0,47474
Донецька	-0,37615	0,7076	-0,78499
Житомирська	-0,20526	-0,46921	-0,09337
Закарпатська	-0,19766	0,05274	0,35808
Запорізька	0,09187	-0,5477	0,15101
Івано-Франківська	-0,24526	0,0417	0,59341
Київ	-0,19716	0,27698	-0,0274
Київська	0,28068	-0,16983	-0,02823
Кіровоградська	-0,14065	-0,03653	-0,2871
Луганська	-0,46277	0,59193	-0,33129
Львівська	-0,04767	0,32225	0,29729
Миколаївська	-0,4152	-0,22777	0,25299
Одеська	-0,42355	0,51753	0,38091
Полтавська	-0,41362	-0,16021	0,27421
Рівненська	-0,03097	0,23986	0,13464
Севастополь	0,01079	-0,26947	-0,01712
Сумська	-0,12311	-0,53673	-0,55293
Тернопільська	0,02828	-0,18831	-0,14526
Харківська	0,12763	0,13974	0,16723
Херсонська	-0,35403	-0,42602	0,17166
Хмельницька	-0,15827	0,26874	0,25907
Черкаська	-0,55655	0,26221	-0,2295
Чернівецька	-0,15644	0,64018	-0,36259
Чернігівська	-0,12382	0,0634	-0,16684
Максимальне значення	0,28068	0,7076	0,86736
Мінімальне значення	-0,55655	-0,84521	-0,78499

*Примітка: кореляційний зв'язок визначено розрахунком коефіцієнта кореляції Пірсона. У таблиці: K₁ — коефіцієнт кореляції між індексом підприємницької діяльності та індексом людського розвитку; K₂ — коефіцієнт кореляції між індексом підприємницької діяльності та індексом інституційного розвитку; K₃ — коефіцієнт кореляції між індексом людського розвитку та індексом інституційного розвитку.

кого потенціалу (коефіцієнт вагомості відповідного показника EL як складової розрахунку показника Ihd є найвищим та складає 0,3, що зазначено вище). Тому одним із перспективних напрямів державного управління трудовими ресурсами в Україні є модифікація освітнього сектору. Спрямовані управлінські зусилля у сектор освіти, на нашу думку, може значно сприяти збалансуванню розвитку підприємництва та формуванню людського потенціалу. Це твердження можна обґрунтувати тим, що удосконалення освітнього процесу за регіонами України та підвищення його загальної результативності надасть можливість створювати інтелектуальний капітал та трудовий потенціал такого рівня, що задовольняє поточні та довгострокові потреби суб'єктів виробничо-комерційної діяльності.

Окрім того, аналіз наукових джерел [4—8] показав подібність поглядів вчених стосовно складових інституціонального забезпечення та ролі людського потенціалу у досягненні збалансованого економічного розвитку регіонів та надає можливість стверджувати про пріоритетність розробок у сфері економіки знань. Одним із напрямів таких розробок є створення платформ дистанційного навчання в рамках договорів про стратегічне партнерство України та провідних інноваційних країн світу.

ВИСНОВКИ

Досягнення збалансованості розвитку регіонів в Україні має відбуватись з урахуванням особливостей соціальних, економічних та інституціональних особливостей регіонів. Дослідження показало, що наразі процеси формування людського потенціалу є відносно стабільними, проте дещо відокремленими від робо-

ти підприємницького сектору, який у свою чергу регулюється роботою політичних, правових та інших інститутів. Подолання невідповідностей соціально-економічного характеру можливе за рахунок модифікації інституту освіти як ключового фактора формування людського потенціалу. Реструктуризація системи освіти у напрямі збільшення частки прикладних знань у системі компетенцій та підвищення ефективності експортно-імпорتنних угод з надання освітніх послуг є перспективним напрямом науково-прикладних розробок у контексті підвищення рівня збалансованості соціально-економічного розвитку регіонів України.

Література:

1. Возняк Г.В. Регіональний розвиток: сутність і методологічна основа / Г.В. Возняк // Регіональна економіка. — 2015. — № 3. — С. 34—43.
2. Деркач Т.В. Важелі механізми управління інтеграційними процесами у регіональному економічному просторі / Т.В. Деркач // Науковий вісник Ужгородського національного університету. — 2016. — Вип. 8. — Ч. 1. — С. 62—66.
3. Світовий центр даних з геоінформатики та сталого розвитку: офіційний сайт [Електронний ресурс]. — Режим доступу: <http://wdc.org.ua/uk>
4. Насипайко Д.С. Зайнятість населення як чинник розвитку людського капіталу (на прикладі Кіровоградської області) / Д.С. Насипайко // Наукові праці Кіровоградського національного технічного університету: Економічні науки. — 2009. — № 15. — С. 191—196.
5. Василенко В.Н. Методологія економічної діагностики регіонів / В.Н. Василенко // Економіка України. — № 9. — 2008. — С. 4—17.
6. Россоха В.В. Інституційне забезпечення розвитку виробничо-економічних систем / В.В. Россоха // Агро-ІнКом. — 2006. — № 3—4. — С.82—86.
7. Петриченко О.А. Теорія суспільно-економічного розвитку: моногр. / О.А. Петриченко. — К.: ННЦ ГАЕ, 2013. — 102 с.
8. Курило Л.І. Інституційне забезпечення формування інтелектуального капіталу / Л.І. Курило // Збірник наукових праць Таврійського державного агротехнологічного університету (економічні науки). — 2014. — № 1 (25). — С. 158—165.

References:

1. Vozniak, H.V. (2015), "Regional development: essence and methodological basis", *Regional'na ekonomika*, vol. 3, pp. 34—43.
2. Derkach, T.V. (2016), " Levers and mechanisms of management of integration processes in the regional economic space", *Naukovyj visnyk Uzhhorods'koho natsional'noho universytetu*, vol. 8, no 1, pp. 62—66.
3. Official website of the World Data Center for Geoinformatics and Sustainable Development (2018), available at: <http://wdc.org.ua/uk> (Accessed 10 Jan 2018).
4. Nasyajko, D.S. (2009), "Employment of the population as a factor in the development of human capital (for example, Kirovograd region)", *Naukovi pratsi Kirovohrads'koho natsional'noho tekhnichnoho universytetu: Ekonomichni nauky*, vol. 15, pp. 191—196.
5. Vasilenko, V.N. (2008), "Methodology of economic diagnostics of regions", *Ekonomyka Ukrainy*, vol. 9, pp. 4-17.
6. Rossokha, V.V. (2006), "Institutional support for the development of production-economic systems", *Ahro-InKom*, vol. 3—4, pp. 82—86.
7. Petrychenko, O. A. (2013), *Teoriia suspil'no-ekonomichnoho rozvytku: monohrafiia [Theory of socio-economic development: a monograph]*, NNTs HAE, Kyiv, Ukraine.
8. Kurylo, L.I. (2014), "Institutional support for the formation of intellectual capital", *Zbirnyk naukovykh prats' Tavrijs'koho derzhavnoho ahrotekhnolohichnoho universytetu (ekonomichni nauky)*, vol. 1(25), pp. 158—165.

Стаття надійшла до редакції 15.01.2018 р.