

ШАПОВАЛ

Ярина Костянтинівна

Тези на конференцію "Інновації, науковий та технічний розвиток у сфері економіки, фінансів, права в Україні"

проректор з науково-педагогічної роботи, економічних та соціальних питань, Український державний університет фінансів та міжнародної торгівлі

ВИЗНАЧЕННЯ СТУПЕНЮ ІНТЕГРОВАНОСТІ ЕКОНОМІКИ УКРАЇНИ У СВІТОВИЙ ЕКОНОМІЧНИЙ ПРОСТІР

Науково коректне визначення ступеню інтегрованості України у світовий економічний простір може бути здійснено виключно з використанням кількісних показників (індикаторів), до яких пропонується віднести наступні:

1. Співвідношення експорту до ВВП. Індикатор має відображати процент ВВП, що припадає на експортні операції. Розраховується як відношення обсягів сукупного експорту товарів та послуг до реального ВВП з урахуванням середньорічного обмінного курсу USD / UAH:

$$I1 = \frac{EXP^i}{VVP^i} \quad (1)$$

де: EXP^i - обсяги експорту з України у і-ому році, VVP^i - ВВП в і-ому році.

2. Співвідношення імпорту до ВВП. Розраховується як відношення обсягів сукупного імпорту товарів та послуг до реального ВВП з урахуванням середньорічного обмінного курсу USD / UAH:

$$I2 = \frac{IMP^i}{VVP^i} \quad (2)$$

де: IMP^i - обсяги імпорту до України у і-ому році, VVP^i - ВВП в і-ому році.

3. Співвідношення іноземних інвестицій до загального обсягу інвестицій у основний капітал. Індикатор має відображати участь іноземного промислового капіталу у вітчизняному виробництві товарів та послуг. Розраховується як відношення щорічного обсягу іноземних інвестицій до обсягів основного капіталу з урахуванням середньорічного обмінного курсу USD / UAH:

$$I3 = \frac{II^i}{OK^i} \quad (3)$$

де: II^i - обсяги іноземних інвестицій у основний капітал в Україні у і-ому році, OK^i - обсяги основного капіталу в Україні в і-ому році.

4. Відношення запозичень держави на міжнародних фінансових ринках до ВВП. Індикатор має відображати присутність держави на світовому фінансовому ринку. Розраховується як відношення зовнішнього боргу сектору державного управління та органів грошово-кредитного регулювання до реального ВВП з урахуванням середньорічного обмінного курсу USD / UAH:

$$I4 = \frac{ZBD^i}{VVP^i} \quad (4)$$

де: ZBD^i - зовнішній борг сектору державного управління та органів грошово-кредитного регулювання у і-ому році, VVP^i - ВВП в і-ому році.

5. Відношення запозичень корпоративного сектору на міжнародних фінансових ринках до ВВП. Індикатор має відображати присутність недержавних суб'єктів господарювання на світовому фінансовому ринку. Розраховується як відношення зовнішнього боргу інших інституційних секторів економіки до реального ВВП з урахуванням середньорічного обмінного курсу USD / UAH:

$$I5 = \frac{ZBKS^i}{VVP^i} \quad (5)$$

де: $ZBKS^i$ - зовнішній борг інших інституційних секторів економіки у і-ому році, VVP^i - ВВП в і-ому році.

6. Частка іноземного капіталу у банківському секторі України. Індикатор має відображати частку іноземного фінансового капіталу у банківській системі України. Розраховується як відношення іноземного капіталу до сумарного статутного капіталу вітчизняної банківської системи:

$$I6 = \frac{IK^i}{SKBS^i} \quad (6)$$

де: IK^i - обсяги іноземного капіталу у вітчизняній банківській системі у і-ому році, $SKBS^i$ - сумарний статутний капітал банківської системи України в і-ому році.

7. Частка грошових переказів заробітчани у ВВП. Індикатор має відобразити вплив такого явища як трудова міграція на фінансову систему та сукупний внутрішній попит в Україні. Розраховується як відношення грошових переказів трудових мігрантів до ВВП з урахуванням середньорічного обмінного курсу USD / UAH:

$$I7 = \frac{GPZ^i}{VVP^i} \quad (7)$$

де: GPZ^i - обсяги грошових переказів заробітчани у і-ому році, VVP^i - ВВП в і-ому році.

Після формування відповідних числових рядів значення індикаторів повинні бути нормовані за наступним алгоритмом:

$$I_i = \begin{cases} a_i / a_{норм}, & \text{якщо } y_i \in \text{стимулятором}; \\ a_{норм} / a_i, & \text{якщо } y_i \in \text{дестимулятором}. \end{cases}$$

Розрахункові нормовані значення індикаторів по роках наведено у табл. 1.

Проте, фронтальне використання запропонованої системи індикаторів неможливе і недоцільне з двох причин. По-перше, кожен з них, характеризуючи той чи інший бік явища, у загальному випадку може «жити окремим життям» (а найчастіше саме так і

відбувається). Наприклад, індикатор експорту може зростати, що свідчить про зростання щільності економічних зв'язків України зі світовою економікою. Натомість індикатор присутності іноземного фінансового капіталу у банківській системі України – навпаки, падати, що свідчить про прямо протилежне, тобто, про послаблення таких зв'язків.

По-друге, невідома порівняльна «важливість» кожного з індикаторів. Одні індикатори можуть мати

порівняно більший вплив на процеси в Україні, аніж інші.

В результаті узагальнений, інтегральний вплив системи індикаторів на економіку України без додаткової обробки виявити неможливо. В цьому випадку доцільно застосувати метод головних компонент для визначення вагових коефіцієнтів. Побудова моделі головних компонент здійснюється за допомогою пакета "Статистика".

Таблиця 1

Нормовані значення індикаторів ступеню інтегрованості України до світового економічного простору

[розраховано автором за даними офіційних сайтів Державної служби статистики [1] та НБУ [2]]

Рік	Індикатори						
	I1	I2	I3	I4	I5	I6	I7
2004	0,99	0,87	0,72	0,83	0,40	0,22	0,56
2005	0,79	0,83	0,98	0,66	0,42	0,45	0,44
2006	0,72	0,82	0,74	0,53	0,54	0,64	0,44
2007	0,69	0,84	0,70	0,44	0,70	0,81	0,68
2008	0,74	0,93	0,66	0,45	0,68	0,85	0,68
2009	0,71	0,79	0,90	0,85	0,99	0,83	0,92
2010	0,78	0,88	0,44	0,99	0,90	0,94	0,86
2011	0,85	0,99	0,56	0,85	0,82	0,97	0,86
2012	0,79	0,94	0,34	0,76	0,84	0,92	0,86
2013	0,71	0,85	0,36	0,73	0,89	0,79	0,94

У нашому випадку ваговими коефіцієнтами є такі: I1 – 0,162059, I2 – 0,085700, I3 – 0,116689, I4 – 0,122129, I5 – 0,168721, I6 – 0,172403, I7 – 0,172298.

Далі розраховуємо інтегральний індекс з використанням адитивної (лінійної) форми:

$$I = \sum_{i=1}^7 I_i v_i \quad (9)$$

де: I – інтегральний індекс;

I_i – нормалізовані індикатори ступеню інтегрованості України до світового економічного простору;

v_i – вагові коефіцієнти, що визначають ступінь внеску i-го індикатора в інтегральний індекс.

Інтегральний індекс ступеню інтегрованості України до світового економічного простору наведено на рис. 1.

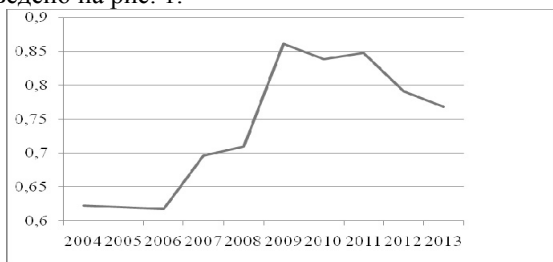


Рисунок 1. Інтегральний індекс ступеню інтегрованості України до світового економічного простору.

Як видно з рисунку, показник стало зростає до 2009 року, після чого відбувається його суттєве зниження. Цей факт можна пояснити загальним підйомом фінансових та товарних ринків протягом 2000 р. – 2008 р., який закінчився фінансовою кризою 2008 р. Максимальне значення 2009 р. пояснюється певним запізнюванням, яке характерне для більшості економічних процесів. Зниження індексу протягом

2010 р. – 2013 р. означає послаблення економічних зв'язків України зі світовим господарством.

Насамкінець зосередимо увагу на такому нюансі. Інтегральний індекс у вищевказаному вигляді дає уяву про загальний напрям тренду, тобто констатує факт: щільність зв'язків України з глобальним простором на певному інтервалі у часі зростає чи на іншому, навпаки, знижується. Це само по собі досить цікаво, але недостатньо для вирішення будь-якої задачі дослідження, оскільки не дає відповіді на запитання: це добре чи погано?

Інше запитання, яке також залишається без відповіді, можна сформулювати так: а яким має бути оптимальне значення індексу? Для відповіді на ці та аналогічні запитання використовують порогові значення, які відокремлюють оптимальний інтервал від допустимого, а допустимий, своєю чергою, від порогового, який бажано не перетинати.

Нюанс полягає в тому, що встановлення конкретних порогових значень визначається задачею дослідження. Наприклад, якщо треба описати зв'язок інтегрованості у світовий простір з загальним рівнем економічного розвитку України, порогові значення визначаються на підставі певних критеріїв. Якщо дослідника цікавить зв'язок вказаного параметру з, приміром, політичною, фінансовою чи іншою стабільністю, критерії мають бути інші.

Література

1. Офіційний сайт Державної служби статистики // Електронний ресурс] / Режим доступу: <http://www.ukrstat.gov.ua/>

2. Офіційний сайт Національного банку України// Електронний ресурс] / Режим доступу: <http://www.bank.gov.ua/>