

ПОТИШНЯК

Олена Миколаївна



к.е.н., доцент кафедри менеджменту, Національний університет кораблебудування імені адмірала Макарова

УДК 658.7

**ФОРМУВАННЯ РОЗПОДІЛЬНОГО ЦЕНТРУ ЯК УМОВА ВДОСКОНАЛЕННЯ ЛОГІСТИЧНОГО ЛАНЦЮГА СУДНОБУДІВНОГО ПІДПРИЄМСТВА****FORMATION OF THE DISTRIBUTION CENTER AS A CONDITION FOR IMPROVING THE SUPPLY CHAIN SHIPYARD**

*У науковій статті досить змістовно розглядається процес формування розподільчого центру як основної умови вдосконалення системи логістичного ланцюга, аналізується кожна його складова.*

*В научной статье достаточно содержательно рассматривается процесс формирования распределительного центра как основного условия совершенствования системы логистической цепи, анализируется каждая его составляющая.*

*In the scientific article quite meaningful the process of formation of the distribution center as a basic condition for the improvement of the supply chain, it examines each component.*

**Ключові слова:** логістика, логістична система, логістичний ланцюг, логістичний сервіс, збутова логістика

**Ключевые слова:** логистика, логистическая система, логистическая цепь, логистический сервис, сбытовая логистика

**Keywords:** logistics, logistic system, logistic chain, logistics services, marketing and logistics

**ВСТУП**

Успішне керування матеріальними потоками на окремому підприємстві можливо лише у випадку виділення відповідної функції. Ситуація, що досить динамічно змінюється на ринку, створює для багатьох підприємств об'єктивну потребу в створенні служби логістики, відсутність якої призводить до безсистемності і непогодженості в закупівлях, зберіганні продукції, цінах, запасах, тривалості виробничого циклу, організації збуту, до плутанини в складському господарстві. Логістику визначають як процес планування, впровадження та контролю процесу раціонального й ефективного руху товарів, послуг і пов'язаної з цим інформації від вихідної точки до кінцевого споживача з метою задоволення потреб клієнта [1, с. 22].

Сьогодні питання розвитку та застосування логістичного управління широко висвітлюються у вітчизняній і зарубіжній економічній літературі. Логістику визначають як процес планування, впровадження та контролю процесу раціонального й ефективного руху товарів, послуг і пов'язаної з цим інформації від вихідної точки до кінцевого споживача з метою задоволення потреб клієнта [1]. Питанню використання логістичного підходу в розрізі окремих галузей промисловості присвячено праці багатьох провідних вчених-економістів [1-8] та інші, в яких автори акцентують увагу на використанні логістики в окремих галузях. О. С. Костюк досліджуючи існуючі шанси розвитку лісопромислового комплексу західного регіону України, зазначає, що прискорений розвиток галузі вимагає перетворень інноваційного характеру за рахунок системного впровадження

сучасних концепцій менеджменту, логістики, маркетингу на основі застосування формування стратегії ланцюга поставок, створеного на засадах кооперації організацій, що здійснюють послідовні фази виробничих і логістичних процесів від сировини до кінцевої продукції [6]. Проте деякі питання цієї проблематики залишаються недостатньо дослідженими, зокрема формування розподільчого центру як умова вдосконалення логістичного ланцюга та інше.

**МЕТА РОБОТИ** полягає в проведенні аналізу сучасного стану логістики на суднобудівному підприємстві та запропонованні напрямків стабілізації і розвитку діяльності підприємств, у тому числі шляхом удосконалення логістичного сервісу, інше.

**МЕТОДИ ДОСЛІДЖЕННЯ**

Теоретико-методологічною основою наукової статті виступає діалектичний метод і основні положення логістики, системи управління суб'єктом господарської діяльності. У процесі проведеного дослідження знаходили використання наступні наукові методи: *абстрактно-логічний* (для теоретичного узагальнення і формулювання висновків); *монографічний* (при дослідженні теоретичних та практичних методик логістики і системи управління суб'єктом господарської діяльності); *економіко-статистичний, розрахунково-конструктивний, порівняльний* (при аналізі стану логістики і системи управління суб'єктом господарської діяльності); *графічний* (при побудові блок-схеми логістичного ланцюжка суднобудівного підприємства).

## РЕЗУЛЬТАТИ

Логістичний ланцюг – це лінійно впорядкована сукупність фізичних та юридичних осіб (виробників, вистриб'юторів, загальних складів), які здійснюють логістичні операції, щоб довести матеріальний потік від однієї логістичної системи до іншої чи до іншого споживача, і по якому проходять товарний і інформаційний потоки від постачальника до кінцевого споживача.

Для економічно ефективного функціонування системи логістичного ланцюга необхідно розглядати окремо кожен його складову. Кожна ланка логістичного ланцюжка включає свої елементи методу, що в сукупності утворює матеріальну основу логістики і об'єднує такі елементи: транспортні засоби і обладнання, складське господарство, засоби зв'язку і управління, ін.

Розподільчий центр – це оптовий склад завданням якого виступає оптимізація процесу продаж на географічно віддалених ринках. Однією із умов вдосконалення логістичного ланцюга виступає проектування розподільчих систем на основі вибору варіанта розміщення розподільчого центру. Інакше її ще називають маркетинговою або збутовою логістикою і ін.

Основними завданнями збутової логістики виступають: 1) максимізація прибутку підприємства за більш повного задоволення попиту споживачів; 2) економічно ефективно використання виробничого апарату підприємства за рахунок оптимального завантаження виробничих потужностей замовленнями споживачів; 3) раціональна поведінка на ринку з урахуванням його постійно змінної кон'юнктури. Цілі, завдання та функції виробничо-збутової логістики вимагають певних форм організації процесу збуту готової продукції та інші.

Організація збутової логістики включає: 1) організацію процесу збуту готової продукції (товарів) з урахуванням принципів та методів системи логістики; 2) організацію управління збутом як сукупністю логістичних операцій, логістичних ланцюгів і логістичних систем; 3) організацію взаємодії учасників збутової діяльності, тобто суб'єктів збутової логістики.

Формування практичних засад вдосконалення логістичного ланцюга на основі формування та управління розподільчим центром суднобудівного підприємства. Слід зазначити, що основними елементами логістичного ланцюга є сфера постачання, проектування, виробництва і перевезення. Зв'язуючою ланкою між елементами ланцюга є транспортна та складська логістика. Транспортна логістика – галузь логістики, яка займається організацією та плануванням перевезення вантажу. Логістичний процес на складі передбачає оптимальне розміщення вантажу на складі і раціональне управління ним. Склад виступає спеціальним стаціонарним чи пересувним приміщенням або іншим місцем зосередження матеріальних цінностей тощо.

Збутова логістика як сукупність взаємопов'язаних логістичних операцій може описуватися у часових межах операційних систем управління та інше.

Операційна система збутової (розподільчої) логістики складається із трьох підсистем управління [4], результатом взаємодії яких виступає задоволення попиту споживачів: 1) переробної підсистеми; 2) підсистеми забезпечення; 3) підсистеми планування і контролю.

Збутова (розподільча) логістика фармацевтичного підприємства охоплює аналіз, планування, організацію, інтеграцію і контролювання усіх функціональних підсистем (товарні запаси, інформаційне забезпечення, складування, приймання замовлення та його формування, пакування і доставка, управління), пов'язаних із потоком лікарських засобів від виробника до споживача, і необхідних каналів їх розподілу.

Завдяки успішному впровадженню системи збутової (розподільчої) логістики суднобудівне підприємство: 1. Визначає оптимальний розмір товарного запасу. 2. Зменшує кількість втрачених продаж як ознак наявності необхідних товарних запасів. 3. Скорочує цикл обслуговування клієнта, тобто час між поданим замовленням і доставкою товару. 4. Зміцнює зв'язки продавців із покупцями, зокрема через наближення складських приміщень до можливого споживача. 5. Суттєво економить кошти за рахунок впровадження більш ефективних методів фізичного переміщення товарів (оптимізація маршрутів доставки, вибір раціонального виду транспорту з урахуванням вартості й терміну доставки, забезпечення максимального використання вантажопідйомності і вантажомісткості транспортних засобів тощо). 6. Забезпечує концентрацію зусиль фахівців, зайнятих маркетингом і збутом, на формуванні попиту на продукцію машинобудування. 7. Все це сприяє зростанню економічної ефективності функціонування суднобудівного підприємства і забезпеченню конкурентної переваги над іншими фірмами, ін.

Формування практичних засад вдосконалення логістичного ланцюга на основі суднобудівного підприємства. Слід зазначити, що основними елементами методу системи логістичного ланцюга виступає сфера постачання, виробництва, розподілу, проміжного зберігання і перевезення.

Зв'язуючою ланкою між елементами методу ланцюга виступає транспортна та складська логістика. Транспортна логістика – галузь логістики, яка займається організацією та плануванням перевезення вантажу.

Логістичний процес на складі передбачає оптимальне розміщення вантажу на складі і раціональне управління ним. Суднобудівне підприємство має у своєму розпорядженні: склад – складування і сортування сировини по видах і породах; склад для готової продукції машинобудування; виробнича логістика досліджує питання управління матеріальними потоками усередині підприємства стосовно виробничих процесів задіяних у виробництві окремих товарів машинобудування, проектів суднобудування та судноремонту [1]. Логістичний ланцюг суднобудівного підприємства наведено на рис. 1.

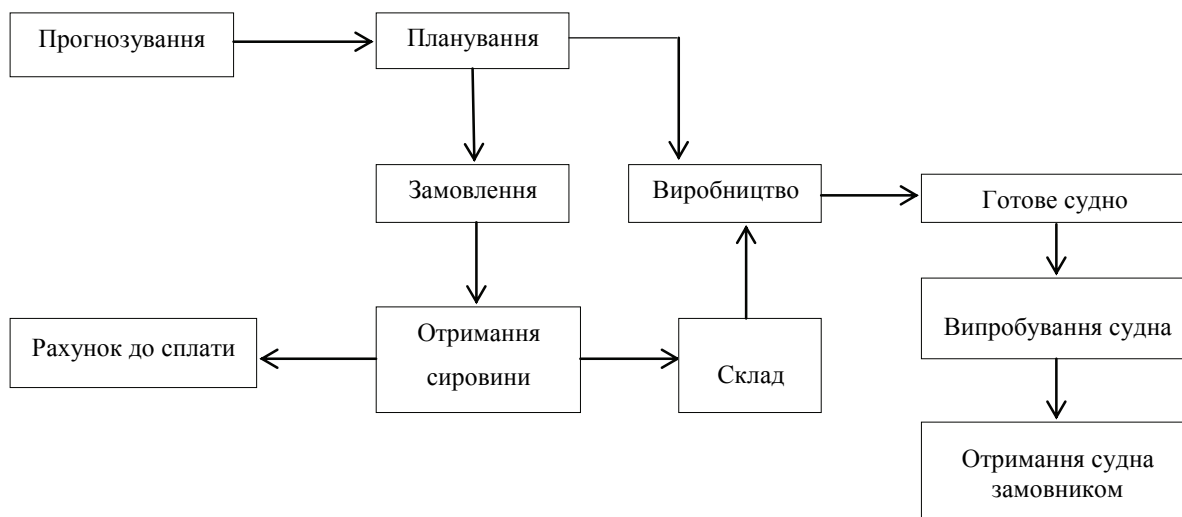


Рис. 1. Логістичний ланцюг суднобудівного підприємства

Для забезпечення ефективної роботи розподільчого центру резервами покращення функціонування логістичного ланцюга на основі формування та управління розподільчим центром виступає: 1) обґрунтування рішення щодо вибору оптового складу – розподільчого центру, що можливо шляхом купівлі чи оренди складських приміщень, що вимагає додаткових розрахунків; 2) оптимальне завантаження обладнання, що дозволить підтримувати на належному рівні виробничі потужності й забезпечувати розподільчий центр товарами, що користуються попитом на засадах таких принципів логістики, як «необхідне місце», «необхідний час», «необхідному споживачеві». Основні шляхи підвищення інтенсивного використання обладнання на підприємстві: ліквідація вузьких місць; швидкісні методи роботи; краще забезпечення сировиною, ресурсами і необхідними матеріалами; застосування оптимальних режимів обладнання; раціональне використання виробничих площ; 3) розроблення та застосування заходів щодо поліпшення рівня логістичного сервісу; розширення збутових каналів; застосування маркетингових заходів щодо заохочення споживачів до придбання плити даного підприємства; 4) вдосконалення інформаційної логістичної системи.

### ВИСНОВКИ

Таким чином, сьогодні не доводиться акцентувати увагу керівникам підприємств, фірм і компаній про необхідність системи логістичного управління, що дозволяє вирішувати широкий спектр завдань, головними із яких виступають: 1) організація системи логістичного управління на підприємстві; 2) управління матеріальними потоками в межах логістичної системи, до якої входить підприємство чи фірма; 3) навчання і розвиток підприємства у напрямку більш ширшого використання засад логістичного підходу до ведення господарської діяльності; 4) забезпечення належної якості логістичного управління, що досягається за рахунок

належного рівня задоволення потреб споживачів, збереження якості готової продукції під час транспортування і зберігання; надання належного логістичного сервісу тощо. Основні зусилля, які докладатиме підприємство в напрямку вирішення зазначених завдань, у кінцевому підсумку сприятимуть не тільки зростанню економічної ефективності та прибутковості діяльності, але й значно вищому рівню конкурентоспроможності на вітчизняному і зарубіжному ринках, інше.

### Список використаних джерел

1. Аникин, Б.А. Логистика / Б.А. Аникин. – М.: ИНФРА-М, 1998. – 270с.
2. Васильюк, П. Вибір постачальників з використанням методу аналізу ієрархій / П. Васильюк // Консультант. – 2012. – № 9. – С. 15-16.
3. Джонсон, Дж. Современная логистика / Джеймс Джонсон, Дональд Вуд, Ф. Вордлоу, Дэнниел, Л. Мерфи-мл., Р. Поль; [перевод с английского 7-го издания]. – Москва: Издательский дом «Вильямс», 2011. – 624 с.
4. Крикавський, Є. В. Логістичне управління / Є.В. Крикавський. – Львів: НУ «Львівська політехніка», 2005. – 683 с.
5. Окландер, М.А. Промислова логістика / М.А. Окландер, О.П. Хромов. – Київ: Центр навчальної літератури, 2009. – 222 с.
6. Костюк, О.С. Засади ідентифікації ланцюга поставок у лісопромисловому комплексі / О.С. Костюк // Економіка логістичних систем / Авторський колектив за науковою редакцією Є. Крикавського та С. Кубіва. – Львів: НУ «Львівська політехніка», 2008. – 596 с.
7. Воронкова, А.Э. Современные технологии управления промышленным предприятием / А.Э. Воронкова, А.В. Козаченко, С.К. Рамазанов, Л.Е. Хлапенев. – Київ: Лібра, 2010. – 256 с.
8. Иванов, Д.А. Управление цепями поставок / Д.А. Иванов. — СПб.: СПбГПУ, 2011. – 663 с.