

УДК 379.857

Логунова Н.А., к.э.н., доцент кафедры экономики предприятия
Керченский государственный морской технологический университет

ЭКОНОМИЧЕСКАЯ ОЦЕНКА СОЦИАЛЬНОЙ ЭФФЕКТИВНОСТИ КРУИЗНОГО ТУРИЗМА

В статье исследована проблема экономической оценки социальной эффективности круизной индустрии. Предложена система соответствующих качественных и количественных показателей, являющихся составными элементами, обеспечивающими потребительскую ценность круизного туристского продукта. Сформулирован интегральный показатель социальной эффективности круизной индустрии, включающий три ключевых направления, которые отражают интересы различных социальных групп: работодателей, работающих и туристов, предпочитающих морские путешествия. На основании статистических данных 11 европейских стран, являющихся наиболее успешными в сфере развития круизного бизнеса, проведена оценка степени влияния на среднемесячную заработную плату работников круизной индустрии уровня их производительности труда, объема ВВП на душу населения, количества туристов, отправившихся в круиз, и числа портов, обладающих необходимой инфраструктурой для приема круизных судов.

Ключевые слова: социальная эффективность, круизная индустрия, туристы, показатели, оценка.

Logunova N.A.

ECONOMIC ASSESSMENT OF SOCIAL EFFICIENCY OF THE CRUISE TOURISM

This article investigated the problem of the economic evaluation of social effectiveness of the cruise industry. Proposed a system of qualitative and quantitative indicators, which are the constituent elements, providing the consumer value of cruise tourism product. Formulated an integrated indicator of social efficiency of the cruise industry, which includes three key areas that reflect the interests of different social groups: employers, workers and tourists who prefer sea travel. Based on the statistical data of 11 European countries that are the most successful in terms of cruise business, assess the degree of impact on the average wages of workers cruise industry level of productivity, GDP per capita, the number of tourists who went on a cruise, and the number of ports with the necessary infrastructure to receive cruise ships.

Key words: social efficiency, cruise industry, tourists, indicators, assessment.

Логунова Н.А.

ЕКОНОМІЧНА ОЦІНКА СОЦІАЛЬНОЇ ЕФЕКТИВНОСТІ КРУІЗНОГО ТУРИЗМУ

У статті досліджено проблему економічної оцінки соціальної ефективності круїзної індустрії. Запропоновано систему відповідних якісних та кількісних показників, які є складовими елементами, що забезпечують споживчу цінність круїзного туристського продукту. Сформульовано інтегральний показник соціальної ефективності круїзної індустрії, що включає три ключові напрямки, які відображають інтереси різних соціальних груп: роботодавців, працівників і туристів, яких приваблюють морські подорожі. На підставі статистичних даних 11 європейських країн, які є найбільш успішними у сфері розвитку круїзного бізнесу, проведена оцінка ступеня впливу на середньомісячну заробітну плату працівників круїзної індустрії рівня їх продуктивності праці, обсягу ВВП на душу населення, кількості туристів, що відправилися в круїз, і числа портів, що володіють необхідною інфраструктурою для прийому круїзних суден.

Ключові слова: соціальна ефективність, круїзна індустрія, туристи, показники, оцінка.

Постановка проблемы в общем виде и ее связь с важным научными и практическими заданими. Стратегической целью Украины является получение статуса полноценного члена Европейского союза, что предопределяет выявление наиболее эффективных и перспективных секторов экономики Европы, динамичное развитие которых способствует не только повышению социально-экономического уровня развития стран, входящих в состав Евросоюза, но и обеспечивает их привлекательный имидж и достойное место на международном рынке. На сегодняшний день приоритет отдаётся развитию тех отраслей, которые наряду с высоким экономическим потенциалом имеют ярко выраженную социальную направленность.

Одним из наиболее популярных и быстрорастущих сегментов европейского рынка является круизный туризм, темп роста доходов которого за последнее десятилетие

составил более 200 %, а количество европейских туристов, отправившихся в круиз, увеличилось на 4 млн. чел.

К сожалению, несмотря на высокую доходность и социальную значимость круизного бизнеса, в Украине данному направлению не уделяется должного внимания, а состояние и результативность развития круизной индустрии не только отстаёт от передовых стран мира, но и не соответствует требованиям современного общества, являющегося потенциальным равноправным членом европейского и мирового сообществ.

Анализ последних исследований, в которых решение проблемы. Проблема развития круизного туризма рассматривается в работах как отечественных, так и зарубежных ученых. Исследования И. Голубковой [1], В. Жихаревой [2], Н. Пересыпкиной [3], Ю. Михайловой [4] направлены на анализ динамики и перспектив развития круизного судоходства, Л. Паладич [5], Н. Зацепина [6], О. Ляховская [7] рассматривают исторический аспект развития круизной индустрии, А. Parathanassis [8], J.G. Brida [9] и Z. Aguirre [9] изучают влияние круизной индустрии на уровень развития туристских дестинаций. Между тем, в представленных работах не уделено внимания оценке социальной эффективности круизного бизнеса и показателям, её характеризующим.

Целью статьи является экономическая оценка социальной эффективности круизной индустрии в разрезе формирования системы соответствующих качественных и количественных показателей, являющихся составными элементами, обеспечивающими потребительскую ценность круизного туристского продукта.

Изложение основного материала исследования с полным обоснованием полученных научных результатов. В теории и практике туризма различаются понятия «туризм социальный» и «туризм экономический». Соответственно, различаются и критерии оценки эффективности туризма как мирового социально-экономического явления [10]. Однако, если экономическую эффективность можно выразить количественно - оценить ее в денежном выражении, то систему общих и частных показателей социального плана измерить очень сложно или же просто невозможно.

Социальный аспект круизной индустрии, как сектора экономики, выражается в формировании трех основополагающих социальных систем: системы эффективной занятости населения; системы обеспечения необходимого уровня жизни и доходов населения и системы, обеспечивающей благоприятные условия труда и отдыха.

Социальная эффективность функционирования круизного сектора проявляется на местном, региональном и общегосударственном уровнях и основана на интегрированном использовании потенциала территории и факторов производства различных отраслей, что приводит к развитию соответствующей инфраструктуры и сопутствующих видов деятельности, к формированию новых видов коммуникаций и форм обмена информацией. На местном уровне социальное воздействие обусловлено повышением культурного, образовательного и профессионального уровня местного населения, вовлеченного в процесс обслуживания туристов, что на практике может проявляться через возрождение и поддержку народных ремесел, традиций и национальных праздников. При этом социально-культурная самобытность выступает в качестве притягательного фактора для формирования культурных брендов территории. На региональном уровне воздействие проявляется в изменении структуры экономики региона и возможности использования в реальной экономической жизни национальных, историко-культурных и иных традиций, обеспечение возможностей для межкультурных связей и обменов. На государственном уровне появляется возможность формирования «точки роста» круизной индустрии в новых регионах и районах плавания, что способствует повышению уровня занятости, а, соответственно, и жизненного уровня населения, сокращению уровня безработицы, сохранению культурного наследия народов, населяющих Украину.

Интегральный показатель социальной эффективности круизной индустрии, включает три ключевых направления, которые отражают интересы различных социальных групп:

$$CЭ = CЭ_y + CЭ_p + CЭ_{om} \quad (1)$$

где $CЭ$ - интегральный коэффициент социальной эффективности;

$CЭ_y$ - социальная эффективность от повышения уровня удовлетворенности совершенствованием управления со стороны работодателей;

$CЭ_p$ - социальная эффективность от улучшения условий труда и отдыха со стороны работающих;

$CЭ_{om}$ - социальная эффективность от повышения уровня удовлетворенности отдыхом со стороны туристов, предпочитающих морские путешествия.

Каждый из приведенных обобщающих показателей включает соответствующий набор качественных и количественных характеристик, объективно отражающих социальные изменения в обществе при оказании круизных туристских услуг [11], которые в своей совокупности создают единую основу для определения социальной эффективности круизного бизнеса (табл. 1).

Следует отметить, что в наибольшей степени социальный эффект от развития круизного туризма достигается за счёт значительного увеличения занятости населения, что обусловлено динамичным ростом круизного бизнеса, предопределяющим постоянную потребность в трудовых ресурсах не только в сфере круизного туризма, но и в обслуживающих секторах, на предприятиях и объектах туристской инфраструктуры, тем или иным образом ориентированных на удовлетворение потребностей круизных туристов.

Таблица 1

Показатели, характеризующие социальную эффективность круизного туризма

Проявление социального эффекта	Качественные показатели оценки	Количественные показатели оценки
1	2	3
Социальная эффективность от повышения уровня удовлетворенности совершенствованием управления со стороны работодателей	<ul style="list-style-type: none"> - обеспечение комфортных условий труда и повышение уровня жизни персонала за счет его профессионального развития и грамотного управления деловой карьерой; - готовность работников к решению общих задач, сотрудничество, групповая идентификация; - достижение целей организации за счет эффективного использования трудового потенциала своих сотрудников. 	<ul style="list-style-type: none"> - рост производительности труда; - снижение трудоемкости; - сокращение потерь рабочего времени; - снижение текучести кадров; - увеличение коэффициента постоянства состава; - снижение уровня травматизма; - соотношение темпов роста заработной платы и производительности труда работающих.

Продолжение таблицы 1

1	2	3
Социальная эффективность от улучшения условий труда и отдыха со стороны работающих	<ul style="list-style-type: none"> - повышение квалификации работников и уровня их компетенций, - рост благосостояния и качества жизни работников; - достижение индивидуальных целей работников, возможность продвижения по службе и карьерного роста; - повышение уровня 	<ul style="list-style-type: none"> - рост совокупных доходов работников (заработной платы, премии, материальные компенсации); - увеличение расходов на приобретение материальных и нематериальных благ; - рост удельного веса квалифицированных

	удовлетворенности трудом и уровня самооценки; - получение удовлетворенности от общения с коллегами; - формирование устойчивой психологической атмосферы в коллективе.	работников и работников с высшим образованием в общей численности персонала.
Социальная эффективность от повышения уровня удовлетворенности отдыхом со стороны туристов, предпочитающих морские путешествия	- получение новых впечатлений и новых знакомств; - улучшение состояния здоровья; - повышение содержательности отдыха и качества использования свободного времени; - укрепление семейных уз (77 % туристов путешествуют с супругами); - получение коммуникативного опыта дружеского общения.	- увеличение уровня удовлетворенности отдыхом; - рост числа туристов, отправившихся в круиз; - снижение заболеваемости; - увеличение уровня работоспособности.

Принимая во внимание статистические данные Европейского круизного совета [12], была проведена экономическая оценка социальной эффективности круизного туризма, в качестве критериев для которой выступили показатели, характеризующие как прямые, так и совокупные эффекты: число занятых в круизном секторе ($ЧР$); среднемесячная заработная плата работников, являющаяся основным источником их дохода ($\overline{ЗП}$); и уровень производительности труда ($\overline{ПТ}$), достигаемый в процессе осуществления предпринимательской деятельности в круизном бизнесе (табл. 2).

Как свидетельствуют представленные данные, основными секторами, оказывающими воздействие на социальный аспект круизной индустрии, являются:

- производственный сектор, обеспечивающий наибольший уровень заработной платы и производительности труда в отрасли (в частности, судостроительная отрасль, в которой задействованы 14 % от общего числа занятых в круизной индустрии);
- предоставление финансовых и коммерческих услуг (порядка 20 % от совокупной рабочей силы круизного сектора со среднемесячной заработной платой более 3 тыс. евро);
- оказание услуг по транспортировке туристов, которые включают авиаперевозки к месту начала или окончания круиза и автомобильные перевозки в процессе оказания транспортных туристских услуг при прибытии круизного лайнера в порт (более 30 % от общего числа работающих).

Таблица 2

Прямой и совокупный социальные эффекты от развития круизной индустрии в Европе*

Отрасли	Прямой эффект от развития круизного бизнеса				Совокупный эффект от развития круизного бизнеса			
	$ЧР$		$\overline{ЗП}$, тыс. евро	$\overline{ПТ}$, тыс. евро/чел.	$ЧР$		$\overline{ЗП}$, тыс. евро	$\overline{ПТ}$, тыс. евро/чел.
	чел.	доля, %			чел.	доля, %		
Сельское хозяйство, горная промышленность и строительство	171	0,11	1,95	105,26	16018	5,08	1,59	132,79
Производственный сектор	36648	23,95	3,38	188,00	71720	22,73	3,24	178,03
Оптовая и розничная торговля	9701	6,34	1,61	72,67	28064	8,90	1,45	77,00

Услуги по транспортировке	21339	13,95	3,01	163,64	98273	31,15	2,44	80,62
Услуги гостеприимства	6384	4,17	1,87	64,85	16126	5,11	1,87	76,34
Финансовые и коммерческие услуги	12322	8,05	3,19	117,68	61213	19,40	3,04	142,75
Бытовые услуги	9487	6,20	2,32	70,73	24086	7,63	2,58	74,11
Расходы сотрудников круизных линий	56959	37,23	1,93	23,12	-	-	-	-
Всего	153011	100,00	2,53	97,75	315500	100,00	2,59	116,43

* составлено автором по данным [12]

Учитывая закон эффективного функционирования экономических систем, согласно которому темпы роста производительности труда должны превышать темпы роста средней заработной платы работников, была проведена оценка динамики роста данных показателей в круизной индустрии (табл. 3).

Таблица 3

Соотношение темпов роста среднемесячной заработной платы и производительности труда работающих в круизном бизнесе

Годы	$\overline{ЗП}$, тыс. евро	$\overline{ПТ}$, тыс. евро/чел	Цепные темпы роста, %		$K_{опер.поТ_p^u}$	Базисные темпы роста, %		$K_{опер.поТ_p^b}$
			$\overline{ЗП}$	$\overline{ПТ}$		$\overline{ЗП}$	$\overline{ПТ}$	
2005	2,60	92,40	100,00	100,00	-	100,00	100,00	-
2006	2,77	98,18	106,59	106,25	0,9968	106,59	106,25	0,9968
2007	2,55	98,78	91,92	100,61	1,0945	97,98	106,90	1,0910
2008	2,56	94,54	100,56	95,71	0,9518	98,53	102,31	1,0384
2009	2,50	98,10	97,47	103,76	1,0645	96,04	106,16	1,1054
2010	2,46	96,25	98,34	98,11	0,9977	94,44	104,16	1,1029
2011	2,53	97,75	102,88	101,56	0,9872	97,16	105,79	1,0888
Среднее значение	2,57	96,57	99,52	100,94	1,0143	98,38	105,25	1,0698

Несмотря на то, что средние темпы роста производительности труда превышают средние темпы роста заработной платы работников круизного сектора, эта тенденция не сохраняется при расчете цепных показателей роста (только в 2007 и 2009 гг. рост производительности труда опережал рост среднемесячной заработной платы). Данная динамика обусловлена высокой потребностью в квалифицированных кадрах, специализирующихся на реализации круизных туров и обладающих исчерпывающими знаниями о формировании и функционировании круизного рынка, способных создать условия для увеличения потребительской ценности круизного турпродукта.

Между тем, рассматривая динамику количества занятых в круизном бизнесе, уровня среднемесячной заработной платы, размера прямых доходов круизного сектора и числа туристов, отправившихся в круиз, следует отметить, что последние увеличивались более быстрыми темпами, чем остальные показатели (рис. 1).

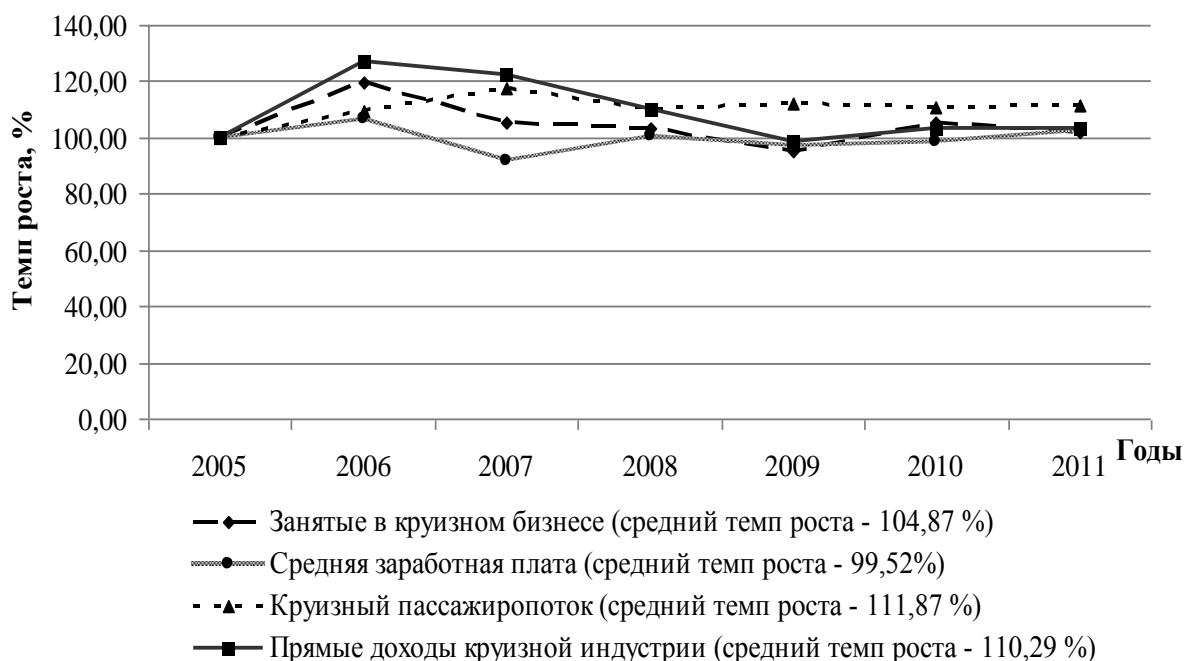


Рис. 1. Динамика основных показателей, характеризующих эффективность развития круизной индустрии [12]

В связи с тем, что уровень заработной платы в большинстве случаев является основополагающим при выборе того или иного вида трудовой деятельности, на основании статистических данных 11 европейских стран, являющихся наиболее успешными в сфере развития круизного бизнеса (рис. 2), была проведена оценка степени влияния на среднемесячную заработную плату работников круизной индустрии (Y) уровня их производительности труда (x_1), объема ВВП на душу населения (x_2), количества европейских круизных туристов (x_3) и числа портов, обладающих необходимой инфраструктурой для приема круизных судов (x_4). В результате было получено следующее уравнение связи:

$$Y = -849,73 + 16,795 x_1 + 24,211 x_2 + 0,330 x_3 + 1,765 x_4 \quad R^2 = 7881 \quad (1)$$

Значения параметров уравнения свидетельствуют, что наибольшее влияние на уровень среднемесячной заработной платы оказывает рост ВВП на душу населения, отражающий общеэкономический уровень развития страны, увеличение которого на 1 тыс. евро способствует росту среднемесячной заработной платы на 21,211 евро; а благодаря повышению производительности труда на 1 тыс. евро/чел. основной доход каждого работника увеличивается на 16,797 евро. Положительное влияние на среднемесячную заработную плату работников оказывает также строительство или модернизация нового порта, генерирующее значительный приток инвестиций в круизный сектор, и рост числа туристов, совершивших морской вояж.

Расчет коэффициентов эластичности по оставленной модели показал, что за счёт увеличения уровня производительности труда на 1 %, среднемесячная заработная плата в круизном секторе повышается на 0,70 %, а с ростом ВВП на душу населения на 1 %, происходит увеличение заработной платы на 0,40 %.

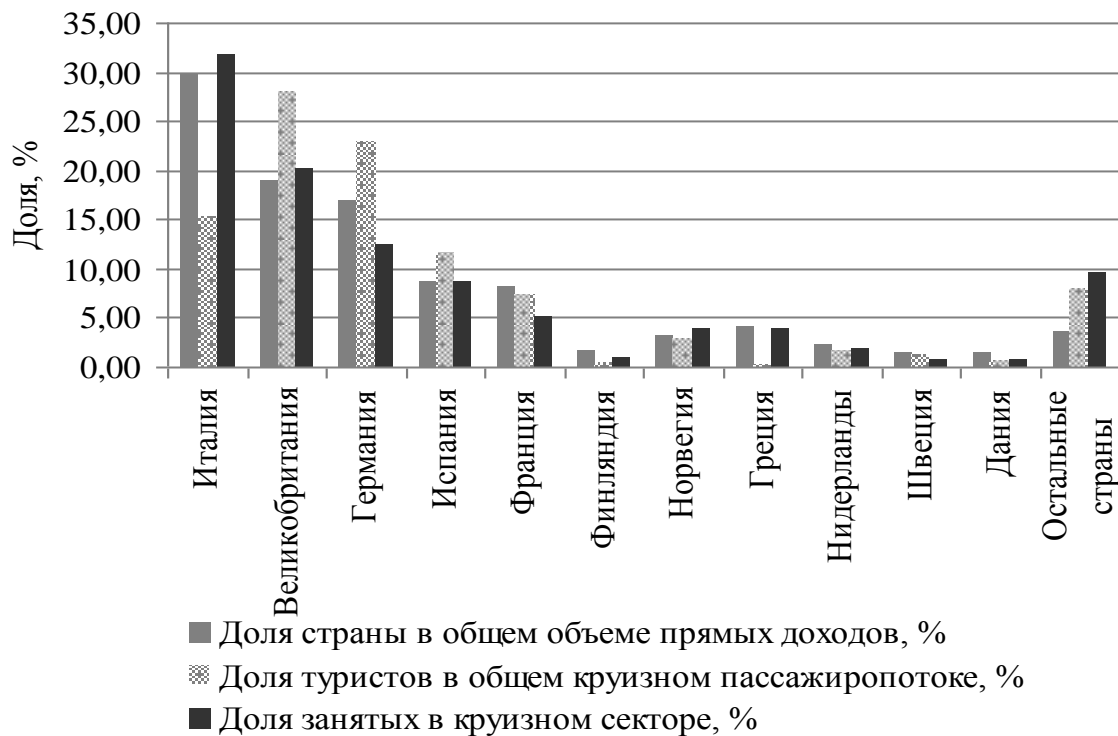


Рис. 2. Распределение круизного пассажиропотока, прямых доходов и занятых в круизном секторе по странам Евросоюза [12]

Таким образом, круизный туризм характеризуется высокой социальной направленностью, обеспечивающей увеличение как качественных показателей, которые определяют уровень удовлетворенности различных социальных групп населения, так и количественных критериев, заключающихся в росте экономических результатов круизного туристского комплекса.

Учитывая интегрированный характер круизного туризма и его многоаспектность, предложенная система оценочных показателей в дальнейшем будет использована при разработке концепции развития и формировании механизма управления круизным туризмом в Украине.

Список использованных источников:

1. Голубкова И.А. Факторы и закономерности структуризации глобального круизного рынка / И.А. Голубкова // Вісник економіки транспорту і промисловості : Зб. наук. праць. – 2010. – № 31. – С. 75-78.
2. Жихарева В.В. Современные тенденции развития рынка круизного судоходства / В.В. Жихарева // Розвиток методів управління та господарювання на транспорті. – 2012. № 39 (2). – С. 153-166.
3. Михайлова Ю.В. Модели интеграции участников рынка круизных услуг / Ю.В. Михайлова, А.М. Холоденко // Методи та засоби управління розвитком транспортних систем: Зб. наук. праць. – Одеса: ОНМУ, 2008. – № 13. – С.107-119.
4. Пересипкіна Н.О. Доцільність нормалізованого розвитку чорноморського круїзного сегменту // Методи та засоби управління розвитком транспортних систем : Зб. наук. праць. – 2012. – № 19. – С. 30-40.
5. Паладич Л. Морские круизы (Морской туризм) /Л. Паладич - М. : Знание, 1989. – 64 с.
6. Зацепіна Н. О. Історія виникнення та сучасний стан круїзного туризму в світі / Н.О. Зацепіна // Наукові праці історичного факультету Запорізького національного університету. – 2012. – вип. XXXIV. – С.232-234.
7. Ляховська О.С. Круїзний туризм в Україні / О.С. Ляховська // Українська культура: минуле, сучасне, шляхи розвитку: Збірник наукових праць: наукові записки Рівненського державного гуманітарного університету. – 2011. - № 17. – Т. 2. – С. 25-30.
8. Papathanassis A. Income lighthouses at sea: The potential of cruise tourism for German destinations / A.Papathanassis. - TASH Fachtaqunq Kreuzfahrt. – Kiel, 2011. – 23 p.
9. Brida J.G. The impacts of the cruise industry on tourism destinations/ J.G. Brida, S.Z. Aguirre [Електронний ресурс]. – 2013. – Режим доступа: <http://ssrn.com/abstract=1298403>.

10. Логунова Н.А. Эффективность круизного туризма: критерии оценки / Н. Логунова // Вісник ДІТБ. – 2012. – № 16. – С. 198-203.
11. Цёхла С.Ю. Особенности оценки социальной эффективности туристической деятельности / С.Ю. Цёхла // Экономика Крыма. – 2010. - № 2(31). – С. 78-82.
12. Contribution of Cruise Tourism to the Economies of Europe 2012 [Электронный ресурс]. – 2012. – Режим доступа: <http://www.europeancruisecouncil.com/content/economic%20report.pdf>