

УДК 338.433

Шубалий О.М., д.е.н., доцент

Луцький національний технічний університет

ТЕНДЕНЦІЇ ЕКОНОМІЧНОГО РОЗВИТКУ АГРАРНОЇ СИСТЕМИ РЕГІОНУ

У статті проведено аналіз та оцінку основних тенденцій розвитку аграрної системи окремого регіону – Волинської області, визначено пріоритетні напрями її розвитку на перспективу. Виявлено ряд позитивних і негативних тенденцій розвитку аграрної системи регіону.

Ключові слова: аграрна система, сільське господарство, регіон, аналіз та оцінка, тенденції.

Шубалий А.М.

ТЕНДЕНЦИИ ЭКОНОМИЧЕСКОГО РАЗВИТИЯ АГРАРНОЙ СИСТЕМЫ РЕГИОНА

В статье проведены анализ и оценка основных тенденций развития аграрной системы отдельного региона – Волинской области, определены приоритетные направления ее развития на перспективу. Выявлены ряд положительных и отрицательных тенденций развития аграрной системы региона.

Ключевые слова: аграрная система, сельское хозяйство, регион, анализ и оценка, тенденции.

Shubalyi A.

TRENDS OF AGRICULTURAL ECONOMIC DEVELOPMENT OF THE REGION

This article provides an analysis and assessment of the main trends of agricultural systems separate region - Volyn region defined priority directions of its development in the future. Found a number of positive and negative trends of agricultural systems in the region.

Keywords: agrarian system, agriculture, the region, the analysis and evaluation, trends.

Постановка проблеми у загальному вигляді та її зв'язок з важливими науковими чи практичними завданнями. Для кожної країни чи окремого регіону надзвичайно важливе значення має забезпечення населення широким асортиментом продуктів харчування в необхідній кількості, а також належної якості. Значною мірою від того як розвинута власна сфера сільського господарства, переробки агропродукції та продажу продовольчих товарів залежить продовольча безпека та самодостатність відповідної території.

Усю сукупність видів економічної діяльності, починаючи зі сфери сільського господарства і закінчуючи торгівлею агропродукції різних ступенів переробки, а також сукупність взаємозв'язків між ними безпосередньо та з іншими ринковими інститутами, спрямовані на забезпечення потреб населення у відповідній продукції та послугах з урахуванням інтересів виробників, споживачів і держави в межах визначеної території можна назвати аграрною системою цієї території.

Аналіз останніх досліджень, у яких започатковано вирішення проблеми. Наукові дослідження багатьох проблем, які прямо чи опосередковано стосуються стану і тенденцій розвитку аграрних систем різних рівнів здійснювали багато вітчизняних вчених, зокрема: Андрійчук В.Г., Білан Є. М., Дусановський С.Л., Іванух Р.А., Ковальчук М. І. Мармоза А.Т., Науменко В.Ю., Побурко Я. О. та інші [1-9; 11]. Але кожен період розвитку держави характеризується унікальним набором зовнішніх і

внутрішніх чинників, які визначають тенденції і перспективи розвитку аграрної сфери на національному та регіональному рівнях. Тому виникає необхідність детальнішого вивчення тенденцій її розвитку в теперішніх соціально-економічних умовах розвитку країни.

Цілі статті. Мета статті полягає в проведенні аналізу та оцінки основних тенденцій розвитку аграрної системи окремого регіону – Волинської області – та визначенні пріоритетних напрямів її розвитку на перспективу.

Виклад основного матеріалу дослідження з повним обґрунтуванням отриманих наукових результатів. Волинська область відноситься до аграрних регіонів України, оскільки значну частку валового регіонального продукту отримується саме за результатами економічної діяльності у цій сфері, що свідчить про її вадливість для забезпечення соціально-економічного піднесення регіону та підвищення добробуту населення у районах. Для детальнішого аналізу тенденцій розвитку даної галузі у табл. 2 представлено індекси обсягів сільськогосподарського виробництва у Волинській області за період 1995-2015 рр. у розрізі окремих видів діяльності, категорій господарств. Спостерігається нестабільність обсягів виробництва продукції сільського господарства, які у 2014 році збільшилися на 6,3%, але у 2015 році знизилися на 4,6%. Загалом за аналізований період середньорічний темп росту даного показника становив 99,7%.

У цілому за період середньорічний темп росту продукції у рослинництві склав 99,6%, а у тваринництві – 99,8%. Аналіз зміни обсягів виробництва у розрізі категорій господарств свідчить про незначне середньорічне зростання даного показника у сільськогосподарських підприємствах – на 0,3%. Натомість спостерігається його зниження у господарствах населення – на 0,6% в рік як сфері рослинництва, так і у сфері тваринництва. Отже, результати проведеного аналізу свідчать про певну нестабільність показників виробничої діяльності у сільському господарстві регіону.

На наступному етапі аналізу проведено детальніше дослідження тенденцій зміни обсягів виробництва продукції сільського господарства у розрізі сфер діяльності (у порівнянних цінах 2010р.) у Волинській області за 1990-2015 рр. (рис. 1).

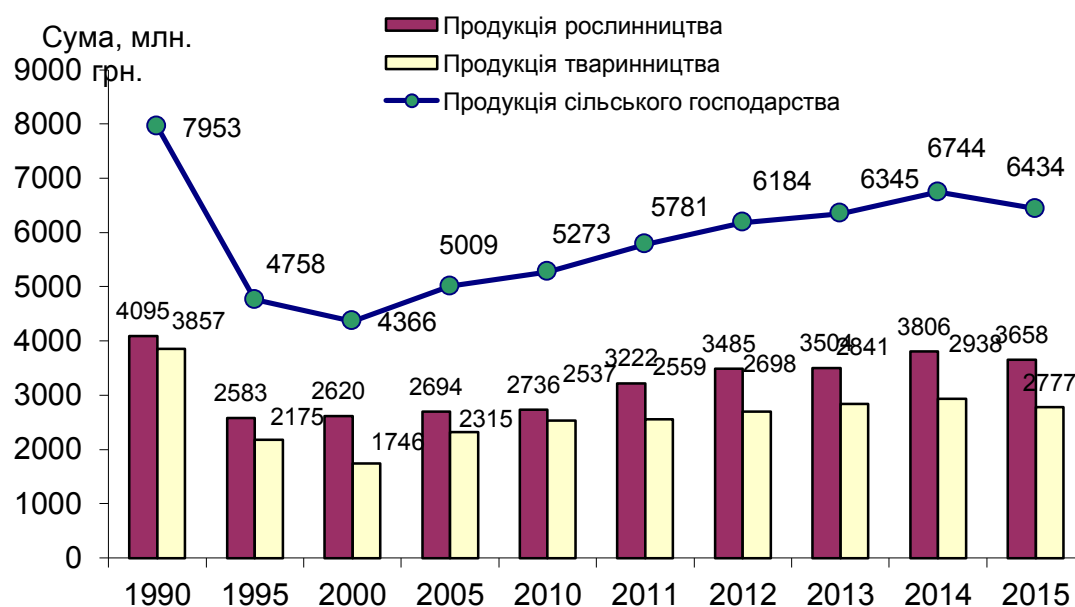


Рис. 1. Динаміка обсягів виробництва продукції сільського господарства у розрізі сфер діяльності (у порівнянних цінах 2010 р.) у Волинській області за 1990-2015 рр. (побудовано автором на основі даних [4, 5])

Як бачимо з рисунка, порівняно з 1990 роком галузь сільського господарства у Волинській області суттєво погіршила результати виробничої діяльності, адже обсяги виробництва продукції зменшилися у 1,3 рази – якщо у 1990 році цей показник становив 7953 млн. грн., то у 2015 році – тільки 6434 млн. грн., хоча протягом 2005-2014 рр. спостерігається незначне підвищення як загальних обсягів виробництва, так і обсягів виробництва у сферах рослинництва і тваринництва. Але для досягнення показника 1990 року потрібно суттєво збільшувати темпи виробництва продукції даної галузі у регіоні.

Результати детальнішого аналізу зміни структури виробництва у розрізі основних видів продукції рослинництва у Волинській області за 1990-2015 рр. (рис. 2) свідчать про суттєве зростання частки зернових – з 19,7% у 1990 році до 30,3% у 2015 році, а також картоплі, овочів та баштанних культур – з 33,4% у 1990 році до 44,2% у 2015 році.

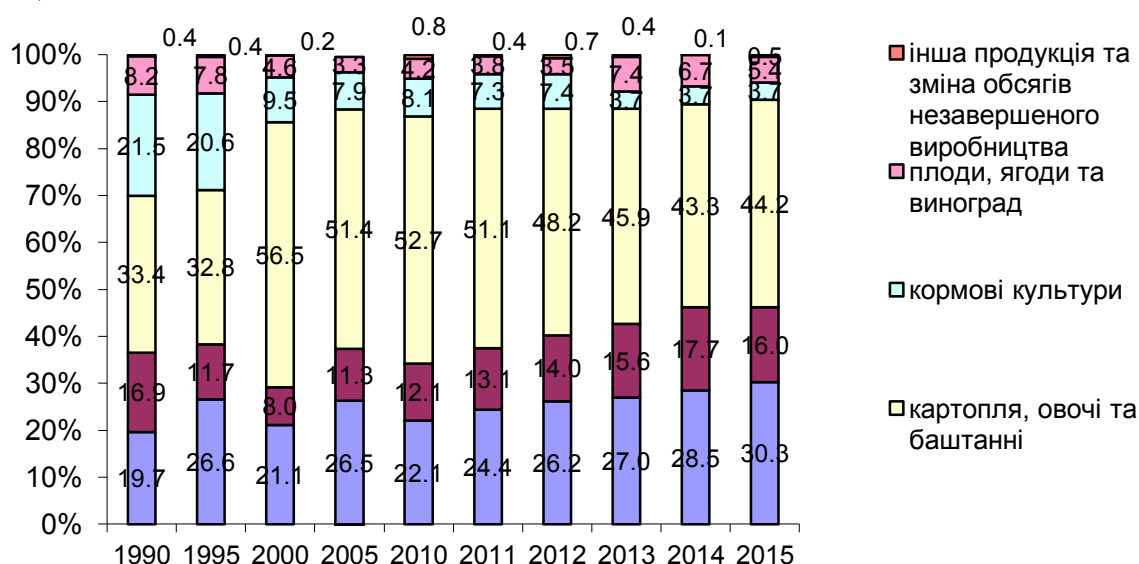


Рис. 2. Зміна структури виробництва у розрізі основних видів продукції рослинництва у Волинській області за 1990-2015 рр. (побудовано автором на основі даних [4, 5])

Натомість відбулося значне зменшення частки технічних культур (з 16,9% до 16,0%), плодів, ягід та винограду (з 8,2% до 5,4%). Частка іншої продукції залишилася практично без змін (0,4-0,5 %). Отже, результати аналізу переконливо свідчать про зростання спеціалізації сільського господарства області на виробництві зернових культур, картоплі, овочів та баштанних культур, які вже займають більше половини у загальному обсязі виробництва продукції сільського господарства в області. Зменшення частки кормових культур викликане переважно стрімким зменшенням поголів'я худоби протягом аналізованого періоду.

Надалі проведено аналіз зміни структури виробництва у розрізі основних видів продукції тваринництва у Волинській області за 1990-2015 рр. (рис. 3).

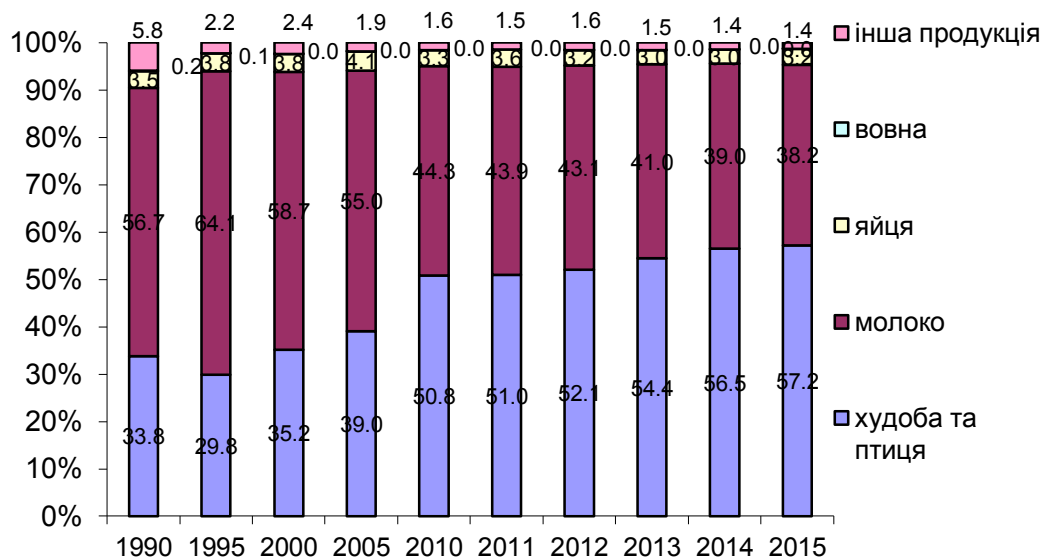


Рис. 3. Зміна структури виробництва у розрізі основних видів продукції тваринництва у Волинській області за 1990-2015 рр. (побудовано автором на основі даних [4, 5])

Як бачимо у загальній структурі виробництва продукції тваринництва протягом аналізованого періоду відбулося стрімке зростання частки худоби та птиці – з 33,8% у 1990 році до 57,2% у 2015 році. Але це було викликано переважно зменшенням частки виробництва молока (з 56,7% до 38,2%). Питома ваги інших видів продукції тваринництва у загальному обсязі виробництва залишається практично незмінною. Відбулося незначне зменшення частки виробництва яєць (з 3,5% до 3,2%), а також іншої продукції тваринництва (з 5,8% до 1,4%). Все це свідчить про переорієнтацію сфери тваринництва у Волинській області з виробництва молочної продукції на виробництво худоби та птиці, частка яких вже після 2010 року перевищила 50%. Враховуючи значне зменшення протягом аналізованого періоду поголів'я худоби, основний приріст виробництва було забезпечено за рахунок збільшення виробництва птиці.

На наступному етапі аналізу проведено ранжування районів Волинської області за обсягом валової продукції сільського господарства у 2015 р. та представлено порівняння з 2000 р. (у порівняних цінах 2010р.), результати якого представлено на рис. 4.

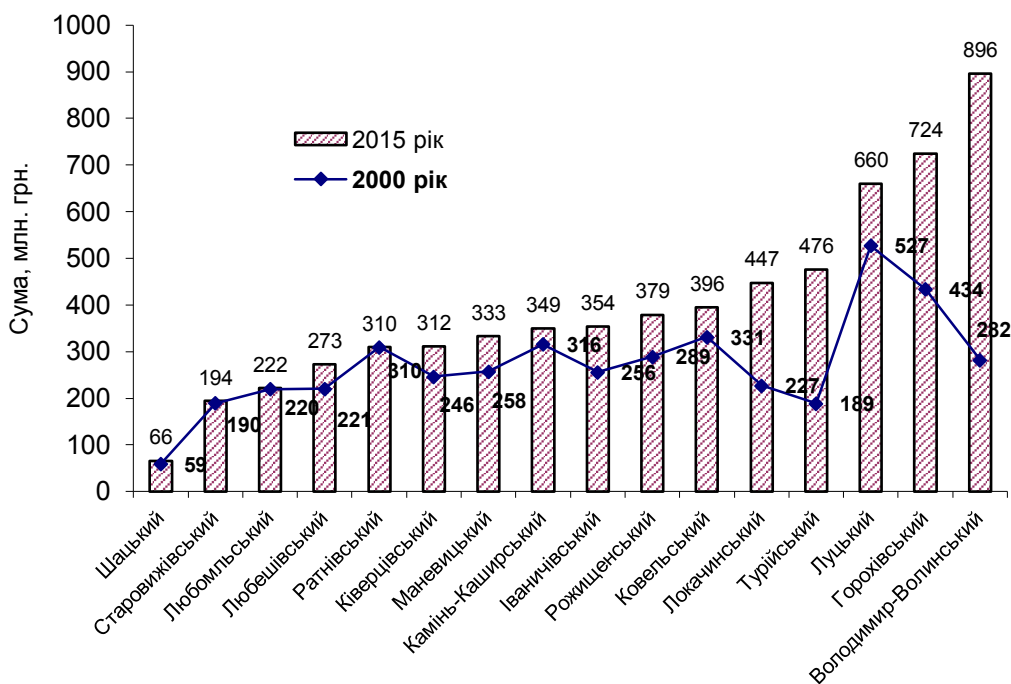


Рис. 4. Ранжування районів Волинської області за обсягом валової продукції сільського господарства у 2012р. та порівняння з 2000 р. (у порівняних цінах 2010р.) (побудовано автором на основі даних [4, 5])

Протягом значного періоду відбулися суттєві зміни в розподілі районів області за даним показником. Якщо у 2000 році першість за обсягами виробництва продукції сільського господарства утримували Горохівський та Луцький райони, то у 2015 році ситуація дещо змінилася – на перше місце за вказаним показником вийшли Володимир-Волинський, Горохівський і Луцький райони, які, порівняно з іншими районами області, мають родючіші ґрунти та розвиненішу інфраструктуру, зокрема у напрямку розвитку крупнотоварних виробництв, які дозволили забезпечити суттєвий приріст обсягів виробництва продукції. У той же час, найгіршими за вказаним показником як у 2000 році так і у 2015 році залишилися Шацький і Старовижівський райони, які не спеціалізуються на сфері сільського господарства. Найбільший позитивний приріст за аналізований період відбувся у Турійському районі.

Надалі для детальнішого тенденцій розвитку даної галузі у регіоні вивчено темпи обсяги виробництва продукції сільського господарства за окремими підсферами на одну особу (у порівнянних цінах 2010р.) за 1990-2015 рр. (рис. 5).

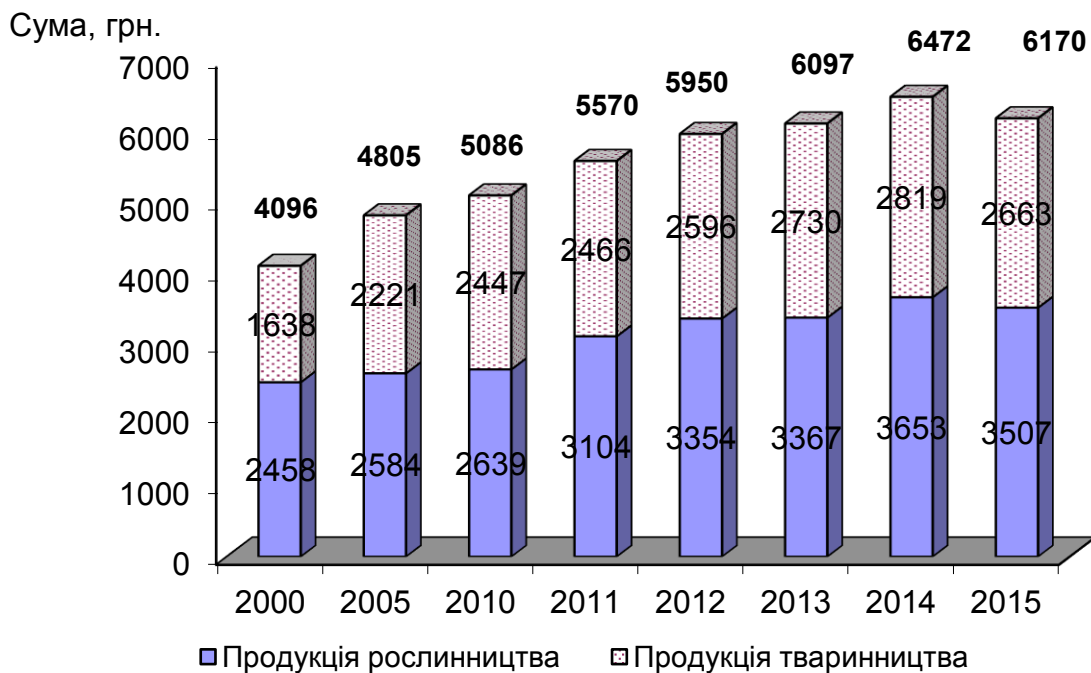


Рис. 5. Динаміка обсягів виробництва сільськогосподарської продукції на одну особу (у порівнянних цінах 2010р.) за 1990-2015 рр. (побудовано автором на основі даних [4, 5])

Як бачимо, спостерігається поступове збільшення як обсягів виробництва у розрахунку на 1 особу у сфері рослинництва, так і поступове зростання цього показника у сфері тваринництва. А в цілому за аналізований період обсяг продукції у розрахунку на 1 особу збільшився з 4096 грн. у 2000 році до 6170 грн. у 2015 році, або у 1,5 рази.

Серед позитивів можна відзначити забезпечення різкого зростання обсягів виробництва у 2005 році порівняно з 2000 роком та у 2011 році порівно з 2005 роком. Але у цілому за аналізований період відбулося загальне збільшення даного показника на 50,6%, у тому числі по продукції рослинництва – на 62,5% (переважно по зернових і цукрових буряках) та по продукції тваринництва – на 37,6% (переважно по молоку та яйцях).

Результати детальнішого аналізу зміни розподілу діючих сільськогосподарських підприємств за розміром сільськогосподарських угідь у 2015 р. порівняно з 2010 р. (табл. 1) підтверджують раніше зроблені висновки про те, що зменшення кількості сільськогосподарських підприємств відбулося за рахунок їх укрупнення та збільшення площі сільськогосподарських угідь.

Зокрема, частка підприємств за показником площі сільськогосподарських угідь, які мають площу цих угідь понад 4000 га протягом аналізованого періоду збільшилася з 16,8% до 26,2% або більше, ніж у 1,5 рази у натуральному виразі (у гектарах). З іншого боку частка підприємств з площею до 50 га зменшилася з 4,0% у 2010 році до 0,2% у 2015 році. Подібна ситуація складається і щодо господарств із площею сільськогосподарських угідь на рівні 51-100 га, а також 1001-2000 га, та 2001-3000 га. Загалом у 2010 році найбільшою була частка господарств з розміром угідь 1001-2000 га (25,0%), а у 2015 році – 4001-10000 га (26,2%).

Все це переконливо свідчить про поступове укрупнення сільськогосподарських підприємств за рахунок їх об'єднання, адже крупнотоварні виробництва дозволяють оптимізувати та суттєво здешевити питомі витрати на усіх стадіях виробничого процесу у сфері рослинництва й тваринництва.

Для аналізу внеску окремих категорій господарств у обсяги виробництва продукції сільського господарства проведено аналіз зміни частки господарств населення у виробництві продукції сільського господарства у Волинській області за 2000-2015 рр. (рис. 6).

Таблиця 1

Зміна розподілу діючих сільськогосподарських підприємств за розміром сільськогосподарських угідь у 2015 р. порівняно з 2010 р.

Групи підприємств	2010 рік				2015 рік			
	Всього, одиниць	у % до загальної кількості	Площа сільськогосподарських угідь, га	у % до загальної площі сільськогосподарських угідь підприємств	Всього, одиниць	у % до загальної кількості	Площа сільськогосподарських угідь, га	у % до загальної площі сільськогосподарських угідь підприємств
Підприємства, що мали сільськогосподарські угіддя	841	89,6	227321	100	853	86,1	241715	100
у тому числі з площею, га								
до 50	526	56,0	9133	4,0	145	14,7	435	0,2
51–100	70	7,5	4880	2,1	123	12,4	974	0,4
101–500	137	14,6	31907	14,0	487	49,2	44305	18,3
501–1000	45	4,8	32655	14,4	32	3,2	22693	9,4
1001–2000	38	4,0	56841	25,0	36	3,6	50882	21
2001–3000	15	1,6	36488	16,1	13	1,3	30588	12,7
3001–4000	5	0,5	17192	7,6	8	0,8	28408	11,8
4001–10000	5	0,5	38225	16,8	9	0,9	63430	26,2
Підприємства, що не мали сільськогосподарських угідь	98	10,4	0	0	138	13,9	0	0
Всього підприємств	939	100	227321	100,0	991	100,0	241715	100,0

Примітка. Побудовано автором на основі даних [4, 5]

Протягом аналізованого періоду спостерігається чітка тенденція до зменшення частки господарств населення у загальному обсязі виробництва продукції сільського господарства з 81,5% у 2000 році до 63,1% у 2015 році.

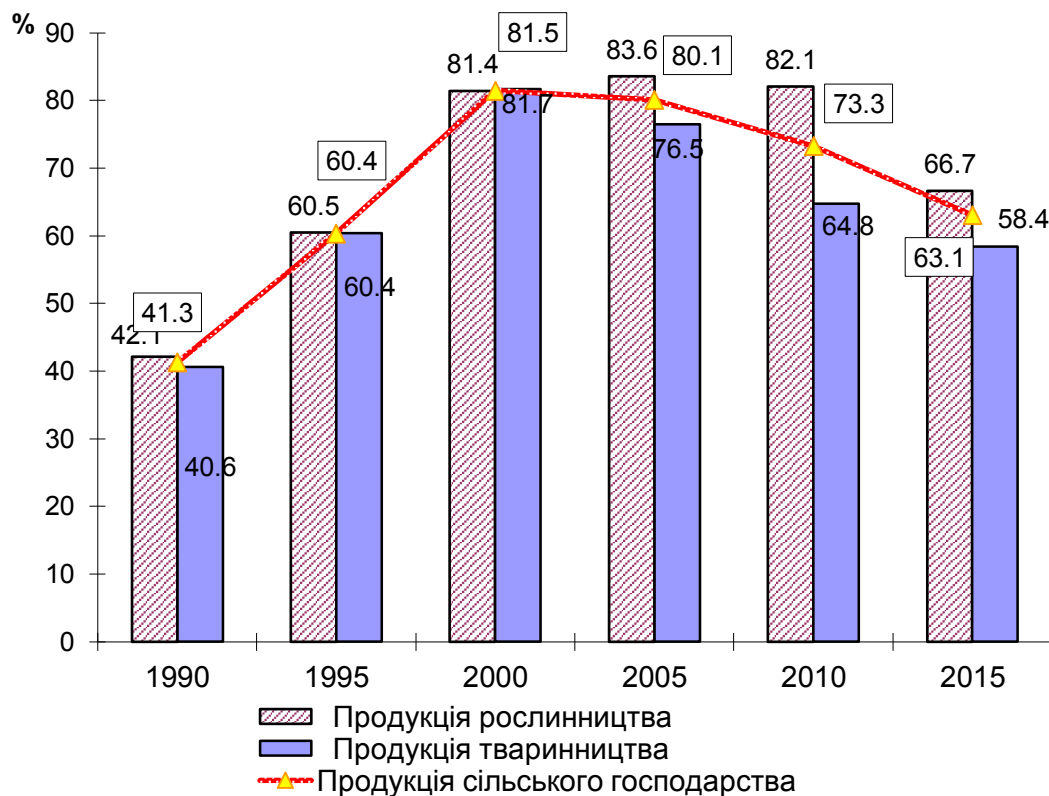


Рис. 6. Динаміка частки господарств населення у виробництві продукції сільського господарства у Волинській області за 2000-2015 рр. (побудовано автором на основі даних [4, 5])

Це відбулося за рахунок суттєвого зменшення їх частки у виробництві продукції тваринництва – з 81,4% у 2000 році до 66,7% у 2015 році. Також нестабільною протягом аналізованого періоду залишалася частка господарств населення у виробництві продукції рослинництва – зменшилася з 81,7 % 2000 році до 58,4 % у 2015 році. Але, все ж, частки за цими показниками у 2015 році не були нижчими від аналогічних часток показників 1990 року. Все це свідчить про відновлення тенденції, характерної для 1990 року щодо переорієнтації сфер рослинництва і тваринництва на розвиток крупно товарних виробництв, які матимуть більші ресурсні та фінансові можливості розвивати дані сфери, особливо у періоди фінансової та політичної нестабільності, а також наявності зовнішніх загроз.

Важливе значення має проведення аналізу основних показників діяльності сільськогосподарських підприємств Волинської області за період 2010-2015 рр., який представлено у табл. 2. Як бачимо, незважаючи на економічну кризу, сільськогосподарські підприємства забезпечили поступове зростання показника рентабельності операційної діяльності з 17,0 % у 2010 році до 32,2 % у 2015 році. Також забезпечено суттєве зростання показника чистого прибутку з 133 млн грн. у 2010 році до 972,7 млн грн. у 2015 році, або у 7,3 рази, а частка підприємств, які одержали прибуток збільшилася за цей період з 56,2% до 84,7%, що свідчить про зростання економічної привабливості сільськогосподарського виробництва.

Таблиця 2

Основні показники діяльності сільськогосподарських підприємств Волинської області за період 2010-2015 рр.

Показники	Роки					Відхилення 2015р. до 2010р.	
	2010	2012	2013	2014	2015	абсол.	%
Рівень рентабельності операційної діяльності, відсотків	17,0	18,9	11,8	28,4	32,2	15,2	89,412
Чистий прибуток (збиток), млн. грн	133	283,2	205	278	972,7	839,7	у 7,3 р.
Підприємства, які одержали чистий прибуток							
відсотків до загальної кількості	56,2	75,8	77,7	80	84,7	28,5	50,712
фінансовий результат, млн. грн	181,3	336,9	320	579	1289	1108,1	у 7,1 р.
Підприємства, які одержали чистий збиток							
відсотків до загальної кількості	43,8	24,2	22,3	20	15,3	-28,5	-65,068
фінансовий результат, млн. грн	48,3	53,7	116	301	316,7	268,4	у 6,5 р.
Середньооблікова кількість штатних працівників ³ , тис.осіб	12	8,6	6,5	7,9	6,2	-5,8	-48,333

Примітка. Побудовано авторами на основі даних [4, 5]

Але, з іншого боку, відбувається поступова оптимізація чисельності штатних працівників сільськогосподарських підприємств, адже зростання автоматизації виробничих процесів відбувається із вивільненням персоналу. Відповідно, середньооблікова чисельність штатних працівників галузі зменшилася майже у 2 рази – з 12,0 тис. осіб у 2010 році до 6,2 тис. осіб у 2015 році, але це також дозволило суттєво підвищити рівень середньомісячної заробітної плати працівників даної галузі.

Одним з найбільш інформативних показників аналізу економічної ефективності функціонування підприємств є рентабельність продукції. Тому на завершальному етапі аналізу вивчимо зміну рівня рентабельності продукції сільського господарства у сільськогосподарських підприємствах Волинської області за 1990-2015 рр. (рис. 7).

У 1990 році до набуття Україною незалежності як загалом сфера сільського господарства, так і за окремими напрямками діяльності, функціонували прибутково. Загальний рівень рентабельності продукції сільського господарства становив 37,8%, у тому числі продукції рослинництва – 59,7%, тваринництва – 31,7%.

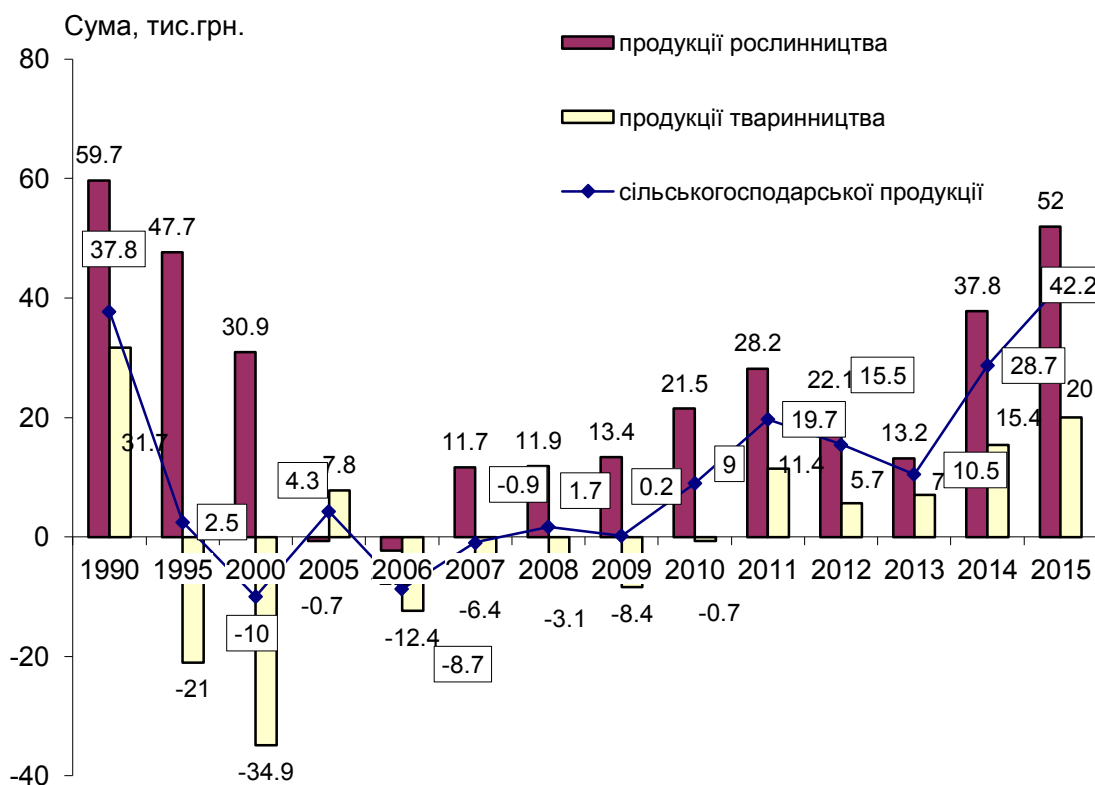


Рис. 7. Зміна рівня рентабельності продукції сільського господарства у сільськогосподарських підприємствах у Волинській області за 1990-2015 рр. (побудовано авторами на основі даних [4, 5])

У наступних періодах відбулося різке погіршення результативності роботи сфери тваринництва. У результаті рентабельність продукції тваринництва у 2000 році досягнуло свого мінімуму – мінус 34,9%, що призвело до загального негативного результату і в цілому по усьому сільському господарстві області – мінус 10,0%.

Тільки починаючи з 2008 року сільськогосподарським підприємствам області знову вдалося відновити прибутковість роботи, але рівень рентабельності був мінімальним. Певний оптимізм несе значне зростання рентабельності усієї продукції у 2011 році до 19,7%. При цьому, рівень прибутковості продукції тваринництва збільшився до максимального рівня – 11,4%, а рентабельність продукції рослинництва сягнула найвищого рівня починаючи з 2000 року – 21,5%. Але у 2015 році відбулося значне покращення даного показника загалом до рівня 42,2%, зокрема у сфері рослинництва до 52%, а у сфері тваринництва – до 20%, що свідчить про загальні позитивні підсумки роботи сільгоспвиробників.

Висновки. На основі проведеного комплексного аналізу розвитку аграрної системи регіону можна зробити ряд висновків:

- протягом аналізованого періоду спостерігається зменшення площі сільськогосподарських угідь, з іншого боку, спостерігається нестабільність обсягів виробництва продукції сільського господарства, які протягом аналізованого періоду мали тенденцію до зниження;

- сфера сільського господарства у Волинській області порівняно з 1990 роком суттєво погіршила результати виробничої діяльності, адже обсяги виробництва продукції зменшилися;

- серед основних видів продукції рослинництва у Волинській області за 1990-2015 рр. відбулося суттєве зростання частки зернових культур, картоплі, овочів та

баштанних культур, що свідчить про зростання спеціалізації сільського господарства області на виробництві зернових, картоплі, овочів та баштанних культур, які вже займають більше половини у загальному обсязі виробництва;

- сфера тваринництва у Волинській області переорієнтовується з виробництва молочної продукції на виробництво худоби та птиці;

- спостерігається тенденція до зменшення частки господарств населення у загальному обсязі виробництва продукції сільського господарства за рахунок суттєвого зменшення їх частки у виробництві продукції тваринництва;

- після 1990 року і до 2008 року продукція сільськогосподарських підприємств області була збитковою, але значний оптимізм несе значне зростання рентабельності усієї продукції у 2015 році до 42,2%, а також досягнуто найбільшого рівня рентабельності продукції тваринництва – 20,0%, але це менше, ніж у 1990 році.

Отже, за результатами аналізу основних тенденцій зміни показників розвитку аграрної системи Волинській області можна зробити висновок про наявність ряду негативних тенденцій, що пов'язуються із значним зниженням обсягів виробництва продукції порівняно з 1990 роком. Але протягом останніх років спостерігається покращення фінансових результатів роботи сільськогосподарських підприємств та збільшення урожайності сільськогосподарських культур і продуктивності худоби та птиці, що відбулося переважно за рахунок укрупнення господарств та оптимізації виробничих і допоміжних процесів.

Список використаних джерел:

1. Аграрна економіка і ринок / Іванух Р. А., Дусановський С. Л., Білан Є. М. – Тернопіль: „Збруч”, 2003. – 305 с.
2. Аграрний комплекс Волині. Економічна доповідь / За ред. В.Ю. Науменка. – Луцьк: Голов.управл. стат. у Волинській області. – 46 с.
3. Андрійчук В.Г. Економіка аграрних підприємств: Підруч. / В.Г. Андрійчук. – [2-ге вид., доп. і перероб.] – К.: КНЕУ, 2002. – 624 с.
4. Волинь 2015. Статистичний щорічник. Луцьк: Головне управління статистики у Волинській області, 2016. – 480 с.
5. Головне управління статистики у Волинській області / Офіційний веб-сайт [Електронний ресурс]. – Режим доступу: <http://www.lutsk.ukrstat.gov.ua>.
6. Державна служба статистики України / Офіційний веб-сайт [Електронний ресурс]. – Режим доступу: <http://www.ukrstat.gov.ua>.
7. Економіка сільського господарства: Навч. посібник / Збарський В.К., Мацибора В.І., Чалий А.А. та ін.; За ред. В.К. Збарського і В.І. Мацибори. – К.: Каравела, 2009. – 264 с.
8. Економіко-статистичний аналіз та оцінка розвитку сільського господарства Волині: монографія / Т.В. Божидарнік, В.Ю. Науменко, О.М. Шубалий, Ю.М. Барський. – Луцьк, 2014. – 212 с.
9. Ковальчук М. І. Економічний аналіз у сільському господарстві: Навч.-метод. посібник для самост. вивч. дисц. – К.: КНЕУ, 2002. – 282 с.
10. Мармоза А.Т. Статистика сільського господарства: Навч. посіб./ А.Т. Мармоза. – К.: Ельга-Н, КНТ, 2007.– 696 с.
11. Міністерство аграрної політики та продовольства України / Офіційний веб-сайт [Електронний варіант]. – Режим доступу: <http://minagro.gov.ua/news>.
12. Побурко Я. О. Основи організації регіональної статистики / Я.О. Побурко. – НАН України, ІРД. – Львів, 2004. – 196 с.