

УДК 658:637.13 (477.41/42)

Коваль А.М., аспірант

Житомирський національний агроекологічний університет

ОСОБЛИВОСТІ ФОРМУВАННЯ І СУЧАСНИЙ СТАН РИНКУ ПРАЦІ АГРАРНОГО СЕКТОРА ЖИТОМИРСЬКОЇ ОБЛАСТІ

© Коваль А.М.

Проведено аналіз основних показників та особливостей формування ринку праці аграрного сектора економіки, змін у структурі і чисельності працівників сільськогосподарських підприємств.

Ключові слова: ринок праці, економічна активність населення, рівень безробіття.

The analysis of basic indexes and features of forming of labour-market agrarian sector of economy, changes, is conducted in a structure and quantity of workers of agricultural enterprises.

Key words: labour-market, economic activity of population, unemployment rate.

Проведен анализ основных показателей и особенностей формирования рынка труда аграрного сектора экономики, изменений в структуре и численности работников сельскохозяйственных предприятий.

Ключевые слова: рынок труда, экономическая активность населения, уровень безработицы.

Постановка проблеми. На сучасному етапі все більшої актуальності набувають питання розвитку аграрного ринку праці, пов'язані із забезпеченням належного рівня економічної активності і зайнятості населення та формуванням відповідної конкурентоспроможності робочої сили. Виникає необхідність визначення оптимальної науково обґрунтованої структури попиту і пропозиції робочої сили у сільській місцевості шляхом забезпечення професійно-кваліфікаційної збалансованості ринку праці та ринку освітніх послуг, підвищення рівня професійної підготовки кадрів.

Метою статті є дослідження економічної активності та зайнятості сільського населення Житомирської області, та аналіз сучасного стану ринку праці аграрного сектора.

Результати досліджень. Ринок праці – це сукупність

взаємовідносин, які виникають і розвиваються з приводу купівлі-продажу робочої сили. При цьому робочою силою виступають трудові ресурси, а трудовим потенціалом – сукупність їх кількісних і якісних характеристик як основного ресурсу сільської економіки.

Ринок праці як елемент ринкової системи господарювання функціонує за тими ж законами, що й інші ринки, однак існують деякі особливості, які властиві тільки ринку праці:

- товаром на ринку праці є робоча сила, яка володіє сукупністю фізичних і розумових здібностей, а також духовними установками;

- покупцем на ринку праці є роботодавець, який повинен розглядати товар “робочу силу” із позиції обліку всіх його особливостей;

- ринок праці несе соціальне навантаження, яке полягає у необхідності врегулювання попиту та пропозиції робочої сили [1 С. 56-57].

Крім того, сільський ринок праці також має свої особливості, які зумовлені специфікою сільськогосподарського виробництва, а саме:

- сезонним характером праці протягом року, внаслідок чого відбуваються значні коливання попиту на робочу силу;

- результати праці значною мірою залежать від погоднокліматичних умов;

- низьким рівнем оплати праці працівників сільськогосподарських підприємств і невисокою привабливістю сільської праці;

- великою часткою зайнятих в особистих селянських господарствах;

- звуженням сфери докладання праці внаслідок реформування аграрних підприємств;

- зменшення пропозиції робочої сили внаслідок демографічної кризи сільської місцевості.

Основна характеристика ринку праці пов'язана з визначенням співвідношення попиту на робочу силу та її пропозиції. Тому важливими показниками, які характеризують ринок праці є попит на робочу силу та пропозиція робочої сили. [1 С.60]

Ситуація на ринку праці сільського господарства у 2008р. віддзеркалювала загальні процеси в Україні, які визначались загостренням кризових явищ в економіці.

Зважаючи на те, що сфера докладання праці на підприємствах аграрного сектора характеризується звуженим діапазоном, а зростаюча мобільність сільських жителів призводить до перерозподілу сільського працездатного населення між секторами економіки, існують об'єктивні труднощі оцінки реального стану аграрного ринку праці. При його характеристиці доцільно виходити з оцінки ситуації на ринку праці області в цілому.

Пропозиція на ринку праці аграрного сектора економіки характеризується таким показником, як кількість економічно активного сільського населення. До складу економічно активного сільського населення відносяться за визначенням МОП, тільки ті особи, які займались економічною діяльністю або шукали роботу і були готові приступити до неї, тобто класифікуються як “зайняті” і “безробітні”.

Таблиця 1

**Економічна активність сільського населення у віці
15-70 років**

(в середньому за період; тис. осіб)

Роки	Економічно активне населення			Економічно неактивне населення
	Всього	У тому числі		
		зайняті	безробітні	
2004	250,2	228,4	21,8	156,4
2005	280,2	263,0	17,2	122,9
2006	273,7	257,1	16,6	125,5
2007	271,6	257,7	13,9	122,7
2008	269,4	253,6	15,8	118,8

Джерело: адаптовано автором за даними комітету статистики

Як свідчать дані табл. 1, на аграрному ринку праці Житомирської області у 2008 році намітилася тенденція до зменшення економічної активності населення за рахунок скорочення чисельності зайнятого населення.

Чисельність економічно активного населення сільської місцевості віком 15-70 років порівняно з попереднім роком скоротилась на 0,8 і у 2008р., становила 269,4 тис. осіб. З них 94,1% були зайняті економічною діяльністю, а решта класифікувалися як безробітні.

Аналіз даних статистики свідчить, що за останні чотири роки спостерігалася тенденція поступового зменшення частки безробітних в кількості сільського економічно активного населення. Але вже у 2008 році у зв'язку з розвитком кризових явищ в економіці, кількість безробітних зросла на 1,9 тис. осіб.

Значно відрізнявся рівень економічної активності залежно від віку. Низький рівень економічної активності населення у віковій групі 15-24 роки пояснюється тим, що переважна більшість молоді в цьому віці здобувають освіту. Але враховуючи зростання економічної активності цієї вікової групи, ми можемо зробити висновок, що освіта для сільської молоді стає все менш доступною. Економічна активність вікових груп 25-29 та 30-34 роки є досить високою і свого максимального рівня досягає у віковій групі 35-39 років після чого поступово знижується. Отже, у трудовій діяльності сільського населення найбільш продуктивним і конкурентоспроможним є вік від 25 до 50 років.

Таблиця 2

Рівень економічної активності сільського населення за віковими групами

(в середньому за період; у відсотках)

Роки	Економічно активне населення у віці 15-70 років	У тому числі за віковими групами						Працездатного віку	
		15-24 роки	25-29 років	30-34 роки	35-39 років	40-49 років	50-59 років		60-70 років
2004	61,5	43,6	84,0	-	90,2	88,0	63,8	18,0	75,2
2005	69,5	50,6	78,4	90,1	89,3	86,7	70,7	49,9	76,1
2006	68,6	58,8	77,9	88,3	86,1	86,4	65,7	43,7	76,6
2007	68,9	54,2	77,6	86,7	91,3	89,1	66,6	44,8	76,1
2008	69,4	59,1	78,4	83,4	89,2	87,5	70,2	42,4	76,7

Джерело: адаптовано автором за даними комітету статистики

Однією з основних якісних характеристик трудового потенціалу сільського населення є рівень освіти.

Традиційно рівень освіти сільських мешканців значно нижчий, ніж міських. У 2008р. більше половини зайнятих городян (55,0%) мали вищу освіту, решта – повну або базову середню. Для сільського населення відповідні показники склали 20,6% та 77,8%, а 1,6%

селян мали початкову освіту або загалом освіти не мали (табл.3).

Як свідчать дані табл. 3, кількість селян, які мають початкову освіту або взагалі освіти не мають, поступово зменшується, натомість зростає відсоток економічно активного населення сільської місцевості, яке прагне отримати повну середню освіту. Поряд з цим можливість отримати вищу освіту для сільського населення з кожним роком зменшується.

Таблиця 3
**Економічно активне населення сільської місцевості
за рівнем освіти**

Роки	Економічно активне населення у віці 15-70 років, тис. осіб	У тому числі за рівнем освіти, у відсотках					
		повна вища	базова вища	неповна вища	повна загальна середня	базова загальна середня	початкова загальна або не мають освіти
2004	250,2	9,3	2,0	16,0	50,2	19,4	3,1
2005	280,2	6,9	2,9	12,7	52,4	21,9	3,2
2006	273,7	7,1	3,5	12,2	55,9	18,7	2,6
2007	271,6	6,5	2,8	14,9	57,6	16,3	1,9
2008	269,4	6,3	0,9	13,4	63,2	14,6	1,6

Джерело: адаптовано автором за даними комітету статистики

Аналізуючи структуру і динаміку попиту на робочу силу, найбільш доцільним є визначення потреби підприємств у працівниках на заміщення вільних робочих місць у співвідношенні з навантаженням на одне вільне робоче місце. З 2004 року потреба підприємств у працівниках поступово зростала, і лише у 2008 році відбулося її різке скорочення в результаті впливу світової економічної кризи.

Унаслідок скорочення попиту на робочу силу у 2008р. збільшилось навантаження незайнятого населення, яке звернулось за сприянням у працевлаштуванні до державної служби зайнятості. Як свідчать дані рис. 1, навантаження на одне вільне робоче місце (вакантну посаду) по області в цілому на 1 січня 2009р., як і в 2004р., становило 14 осіб проти 7 осіб рік тому. Збільшення відбулося за всіма категоріями робочих місць, проте, найвищим цей показник є для працівників сільського господарства та осіб, які не мають професії (відповідно 92 та 42 особи).

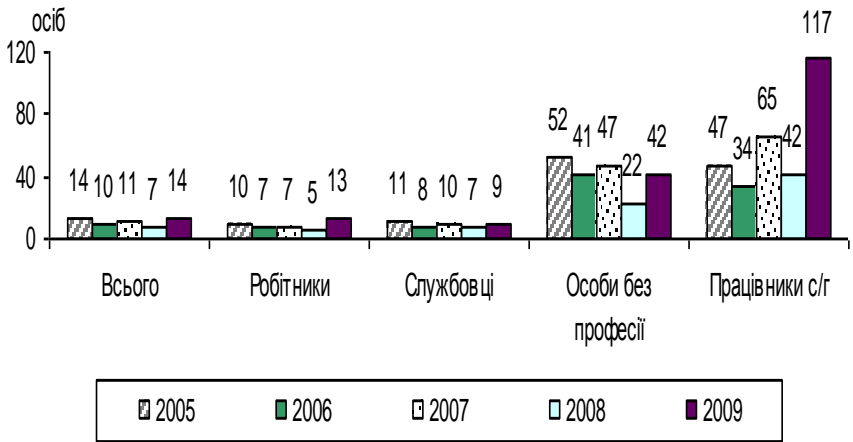


Рис.1 Навантаження незайнятого населення на одне вільне робоче місце (вакантну посаду) за категоріями працюючих на 1 січня

Джерело: дані головного управління статистики в Житомирській області

Основними причинами незайнятості безробітних віком 15-70 років у 2008р. є: звільнення за власним бажанням (48,6%), непрацевлаштованість після закінчення навчальних закладів (21,3%), вивільнення у зв'язку з реорганізацією, ліквідацією, конверсією виробництва, скороченням штатів (20,4%). У сільському господарстві дані показники становлять відповідно 30,4%, 29,1% та 25,9%. Отже, в порівнянні з іншими галузями, пропозиція робочої сили у сільському господарстві Житомирської області в період кризи виявилась найвищою. Працівники сільськогосподарських підприємств значно рідше звільняються за власним бажанням, а випускникам аграрних вузів значно важче знайти роботу за спеціальністю.

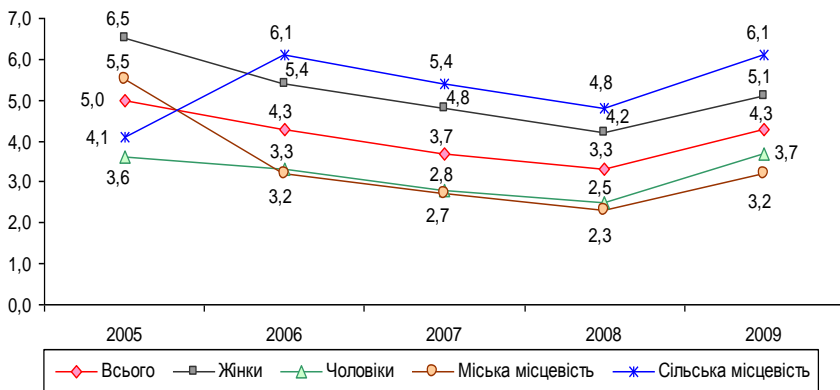
Рівень безробіття населення області у віці 15-70 років становив 8,7 % у 2008 р., і перевищив показник, розрахований у цілому по Україні (6,4%).

Ситуація на зареєстрованому ринку праці Житомирщини протягом перших шести місяців 2008р. була стабільною. Спеціалісти

будь-якої галузі могли знайти роботу з середнім рівнем заробітної плати та задовільними умовами праці. В другому півріччі 2008р. з'явилися негативні тенденції, які загострились з початку жовтня.

У жовтні–грудні 2008 р. збільшилась кількість працівників вивільнених з підприємств, установ та організацій.

Основним показником стану ринку праці є рівень зареєстрованого безробіття, який в середньому за 2008р. скоротився в цілому по області до 3,2%.



(у % до населення працездатного віку)

Рис. 2. Рівень зареєстрованого безробіття за статтю та місцем проживання на 1 січня

Джерело: дані головного управління статистики в Житомирській області

Аналізуючи рис. 2, відмітимо, що зростання обсягів зареєстрованого безробіття впродовж останніх місяців 2008 р. вплинуло на збільшення рівня зареєстрованого безробіття. Так, цей показник зріс на 1,0 в.п. і дорівнював показнику 2005 року та на 1 січня 2009 р. становив 4,3% населення працездатного віку. Приріст показника відбувся в основному за рахунок безробітного сільського населення, рівень зареєстрованого безробіття якого зріс впродовж 2008р. на 1,3 в.п. та на 1 січня 2009р. становив 6,1% населення

працевдатного віку цієї місцевості.

За видами економічної діяльності найбільша потреба робочої сили спостерігається в державному управлінні (28,8%), у переробній промисловості (19,2%), у сфері операцій з нерухомим майном, оренди, інжинірингу та наданні послуг підприємцям (12,4%), торгівлі (11,1%) тощо. У сільському господарстві даний показник становив лише 3,6%.

Високий рівень диференціації навантаження у територіальному розрізі обумовлений невідповідністю пропозиції робочої сили та попиту на неї.

Висновки. Оцінюючи загальні тенденції аграрного ринку праці Житомирської області, можна зробити наступні висновки:

- у сільській місцевості існує надлишок робочої сили, оскільки найбільше навантаження незайнятого населення на одне вільне робоче місце спостерігається саме для працівників сільського господарства (92 особи);

- частка економічно активної молоді у сільській місцевості нижча, ніж у міських поселеннях (37,8% проти 43,0%);

- у працівників сільськогосподарських підприємств низький рівень освіти - лише 18,0% з них мають вищу освіту. Поряд з цим можливість отримати вищу освіту для сільського населення з кожним роком зменшується.

Охарактеризовані процеси свідчать, що на аграрному ринку праці склалась парадоксальна ситуація, яка полягає в тому що, з одного боку, існує надлишок робочої сили у сільській місцевості, з іншого боку, сільськогосподарські підприємства відчувають дефіцит кваліфікованих працівників. Така ситуація пояснюється тим, що праця в аграрному секторі економіки є непривабливою, а рівень оплати праці – найнижчий серед усіх інших галузей. В результаті цього, відбувається зниження якісних характеристик трудового потенціалу працівників сільськогосподарських підприємств.

Список використаних джерел:

1.Гриньова В.М. Адміністративне управління трудовим потенціалом. Навчальний посібник / В.М. Гриньова, М.М. Новікова, М.М. Салун, О.М. Красносова; За ред. докт. екон. наук, проф. В.М. Гриньової. – Харків: Вид. ХНЕУ, 2004. – 428 с.

2.Опаленко І.О. Особливості ринку праці в аграрній сфері/ І.О.Опаленко //Економіка АПК. – 2004р. - №2

«Економічні науки». – Серія «Облік і фінанси». – Випуск 7 (25). Ч. 2. – 2010.

3. Статистичний збірник “Економічна активність населення області у 2004-2008 роках”/ За ред. Н.І.Мороз. – Ж.: Держкомстат України, 2009. – 117с.