

УДК 631.95 (477.53)

**А.С. КОБЕЦЬ**, *д-р держ. упр., проф., ректор Дніпропетровського державного аграрного університету, м. Дніпропетровськ, Україна*

**Ю.І. ГРИЦАН**, *д-р біол. наук, проф., проректор з наукової роботи Дніпропетровського державного аграрного університету, м. Дніпропетровськ, Україна*

**Л.І. КАТАН**, *канд. техн. наук, доц., професор Дніпропетровського державного аграрного університету, м. Дніпропетровськ, Україна*

## **ПРИРОДОВІДТВОРЕННЯ АГРОЛАНДШАФТІВ ТА ЗМЕНШЕННЯ ЕКОДЕСТРУКТИВНОГО ВПЛИВУ АГРАРНОГО ВИРОБНИЦТВА ДНІПРОПЕТРОВСЬКОЇ ОБЛАСТІ НА НАВКОЛИШНЄ СЕРЕДОВИЩЕ**

**Розглянуто еколого-економічний стан збалансованого розвитку аграрного виробництва Дніпропетровської області. Запропоновано напрями зменшення екодеструктивного впливу аграрного виробництва на навколишнє середовище.**

**Ключові слова:** агроландшафт, збалансований розвиток, екополіс, еколого-економічний, екодеструктивний.

Тенденції посилення екодеструктивних або екологонебезпечних процесів при аграрному виробництві були закладені раніше за часів адміністративно керованої економіки, за реалізації домінуючої хіміко-техногенної стратегії його інтенсифікації, яка ґрунтувалася на широкомасштабному зростаючому використанні невідновлюваних природних ресурсів, природоантагоністичних хімічних засобах підвищення родючості ґрунту, захисту рослин від шкідників і хвороб, нераціональній організації тваринництва, невиважених масштабах меліорації земель тощо. Тому ця стратегія була надто природоруйнівною, а стан землеробства за В.В. Докучаєвим можна охарактеризувати як "підірване землеробство".

Один із системних чинників гальмування сталого розвитку аграрного виробництва в Україні є нераціональне використання сільськогосподарських угідь у галузях рослинництва, яке призводить до суттєвого екодеструктивного впливу на навколишнє середовище та формування рекреаційних лісопольових агроландшафтів.

Сучасний стан агроландшафтного типу навколишнього середовища Дніпропетровської області не відповідає еколого-економічній моделі збалансованого розвитку в землекористуванні. У сферу господарської діяльності сільськогосподарських підпри-

ємств та господарств населення Дніпропетровської області залучено земель загальною площею 3192,3 тис. га, але внаслідок їх діяльності в області сформовані несприятливі і нестійкі агроландшафти з надто високим рівнем сільськогосподарського освоєння території та залучення земель до інтенсивного обробітку (таблиця 1).

Як видно з таблиці 1, загальна земельна площа за 1990 - 2011 рр. не змінилась, тоді як відбулись значні коливання абсолютних розмірів сільськогосподарських угідь та посівних площ. За досліджуваний період на Дніпропетровщині площа сільськогосподарських угідь зменшилась на 12,3 % (309,1 тис. га), а площі посівних угідь – на 4,4 % (86,4 тис. га). Це зумовлено відведенням значних площ для потреб промислового, транспортного, міського та сільськогосподарського будівництва, застосування відкритого способу добування корисних копалин.

Негативним є той факт, що при зменшенні посівних площ в абсолютному вимірі їх питома вага в загальному обсязі сільськогосподарських угідь зросла майже на 7,1 %, що свідчить про повторне їх використання під посіви. Про високий рівень інтенсивності використання посівних площ свідчить зростання коефіцієнту розораності землі на 8,6 % (з 0,74 до 0,81) при одночасному зменшенні коефіцієнта сільськогосподарського освоєння землі на 12,3 % (з 0,79 до 0,69).

© **Кобець А.С., Грицан Ю.І.,  
Катан Л.І., 2013**

Таблиця 1. Динаміка використання земельних ресурсів сільськогосподарськими підприємствами та населенням у Дніпропетровській області за 1990-2011 рр. [1, 2]

Показник	1990 р.	1995 р.	2000 р.	2005 р.	2008 р.	2009 р.	2010 р.	2011 р.
Загальна земельна площа, тис. га	3192,3	3192,3	3192,3	3192,3	3192,3	3192,3	3192,3	3192,3
Сільськогосподарські угіддя, тис. га	2508,5	2482,1	2234,1	2255,6	2211,6	2208,3	2198,7	2199,4
Посівні площі, тис. га	1971,3	1937,8	1668,5	1761,8	1878,6	1876,5	1882	1884,9
Чисті пари, тис. га	147,4	140,7	322,9	234,3	132,3	129,6	135	138,7
Коефіцієнт сільськогосподарського освоєння землі	0,79	0,78	0,70	0,71	0,69	0,69	0,69	0,69
Коефіцієнт розораності землі	0,74	0,74	0,65	0,71	0,80	0,80	0,81	0,81

За категоріями користувачів впродовж 2000-2011 рр. у сільськогосподарських підприємствах частка площі сільськогосподарських угідь в загальній площі зменшилась з 69,1 % до 57,2 % (рисунок 1). Тоді як в господарствах населення до 2008 р., завдя-

ки проведенню земельної реформи та приватизації землі, спостерігалось збільшилась частки сільгоспугідь з 20,1 % до 28,0 %, а з 2008 р. ситуація стабілізувалась і до 2011 р. площі сільгоспугідь залишаються майже незмінними.

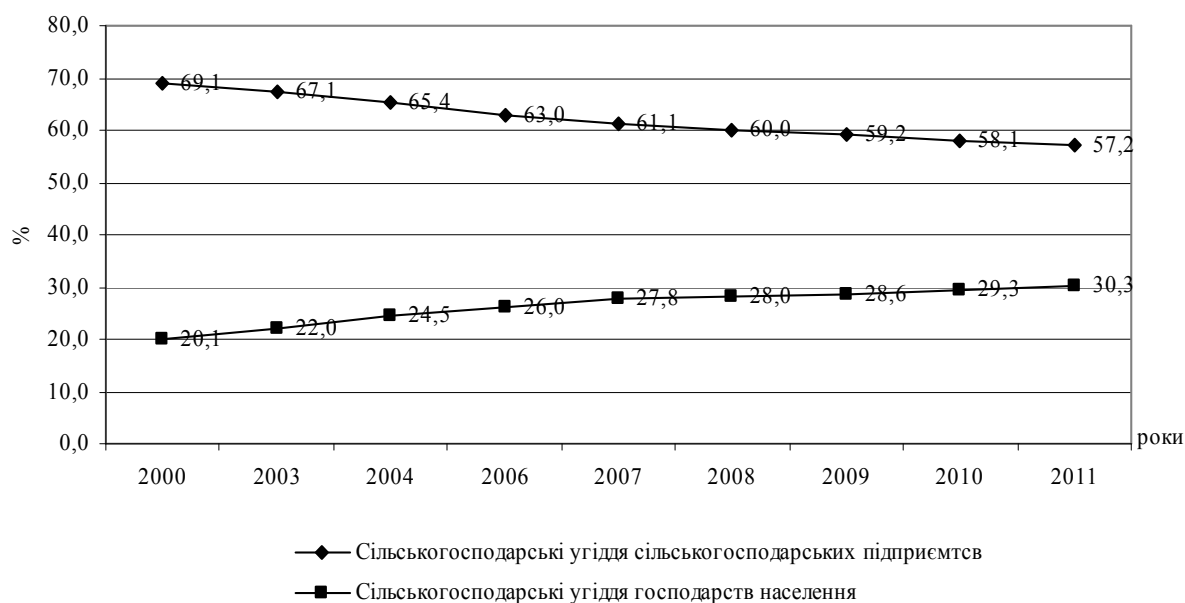


Рисунок 1 – Динаміка частки площі сільськогосподарських угідь за категоріями землекористувачів в Дніпропетровській області, у % до загальної площі сільськогосподарських угідь [1]

Зазначені зміни структури сільськогосподарських угідь призвели до катастрофічного зменшення протягом 1990 – 2000 рр. обсягів валової продукції сільськогосподарських підприємств, в той час як спостерігався ріст виробництва валової продукції в господарствах населення (рисунок 2). Стан галузі

вдалося покращити проведенням аграрної реформи 1999 р., що призвело до зміни ситуації – відбулося зростання виробництва у сільськогосподарських підприємствах та скорочення виробництва в господарствах населення, хоча дотепер не вдалося досягти рівня виробництва 1990 р.

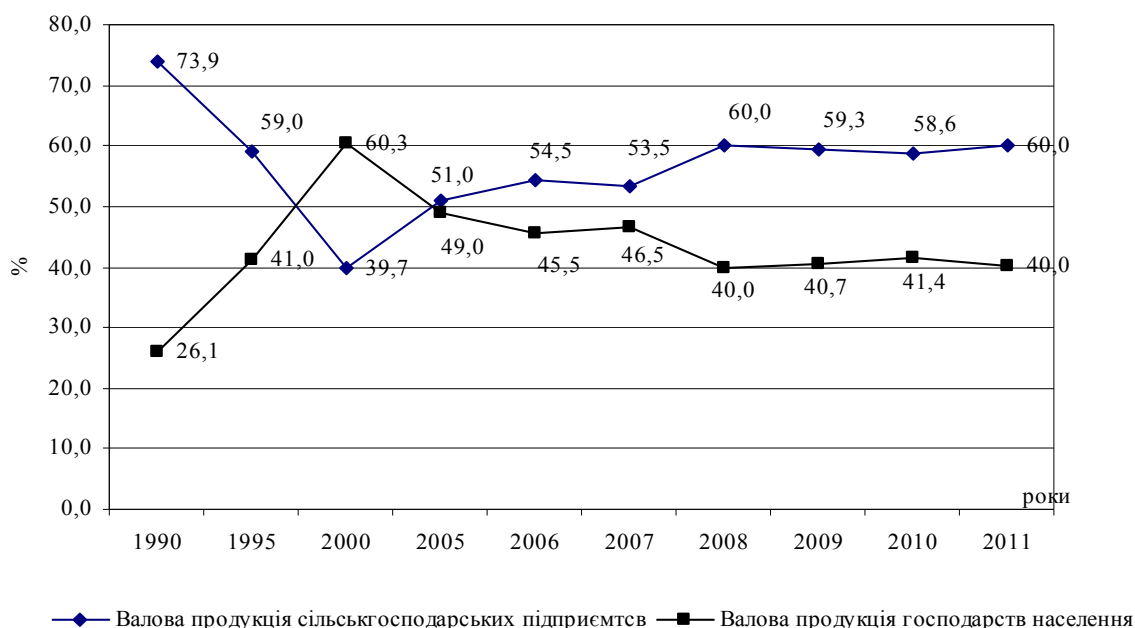


Рисунок 2 – Динаміка частки виробництва валової продукції сільського господарства за категоріями господарств Дніпропетровської області в порівняльних цінах 2010 р., у % до загального обсягу [1]

Якщо скорочення виробництва продукції у сільськогосподарських підприємствах у 1990–2000 рр. стосувалось в рівній мірі як рослинництва, так і тваринництва, то у 2000–2011 рр. скорочення стосувалось в основному галузі тваринництва.

Таким чином, виробництво продукції рослинництва почало здійснювати активний екологодеструктивний вплив на переважну частину території Дніпропетровської області. Відтак, земельна та аграрна реформи не дали позитивних результатів з точки зору забезпечення екологічно зрівноваженого і безпечного використання природних ресурсів, насамперед, вітчизняних чорноземів.

За роки ринкових трансформацій, що супроводжувалися затяжною економічною рецесією, яка була посилена світовою фінансово-економічною кризою 2008 р., сільськогосподарські підприємства області змушені були економити на виробничих витратах, зокрема на агрохімічних засобах, що призвело до поліпшення екологічної ситуації в аграрному секторі.

Можна констатувати зменшення хімічного пресингу на сільськогосподарські угіддя внаслідок значного скорочення використання мінеральних добрив: з 93 кг поживної речовини на 1 га посівної площі в 1990 р. до 12 кг у 2000 р., у 2011 почалося зростання яке досягло 55 кг, що майже у 2 рази менше

ніж у 1990 р., але у 4,5 рази більше ніж у 2000 р. (рисунок 3).

Скорочення поголів'я худоби призвело, з однієї сторони, до зменшення забруднення довкілля тваринницькими комплексами, а з іншої – вплинуло на значне зменшення обсягів внесених органічних добрив: з 5,8 т на 1 га посівної площі в 1990 р. до 0,4 т у 2011 р., що майже у 10 рази менше ніж у 1990 р. (рисунок 4).

Про зростання екодеструктивного впливу сільського господарства свідчить нераціональна та екологічно незбалансована структура посівів Дніпропетровської області. Значна комерціалізація землеробства з переходом до ринкових відносин за відсутності дійового контролю з боку держави призвела до хижацького ставлення до землі тимчасових орендарів, надто виснажливого землеробства, екологонебезпечного вичерпання природної родючості.

Негативним наслідком порушення стійкості територіальних екосистем й агроландшафтів є деградація та виснаження сільськогосподарських земель – площа еродованих земель за останні 23 роки зростає в 1,5 рази і досягла майже третини загальної площі ріллі; зниження їх природної родючості – дефіцит гумусу зріс до 50 %; посилення забруднення ґрунтів і водних ресурсів шкідливими речовинами. Сільськогосподарські землі пе-

ребувають у критичному стані, їх якість погіршується. За характеристиками, які впливають на родючість ґрунтів, 26 % сільськогосподарських угідь – кислі, 7 % – солонцюваті та з солонцевими комплексами, 4 % – засолені, 8,5 % – перезволожені і заболочені; 4 % піддані вітровій ерозії. З продуктами ерозії виносяться гумус і мінеральні речовини, які є чинниками формування природної родючості ґрунтів. Вміст гумусу в орних ґрунтах Дніпропетровської області знижується, гумусність верхнього шару зональних чорноземів ґрунтів за такого стану справ

може бути втрачена протягом наступних десятиліть. Надто гострою продовжує залишатися проблема залишкового радіоактивного забруднення сільськогосподарських земель (понад 8 млн га, що становить 14 % їх загальної площі, у тому числі 3 млн га ріллі).

Орендарі, порушуючи вимоги щодо сівозміни, раціональної структури посівів, з року в рік вирощують найбільш прибуткові культури – зернові (переважно пшеницю і ячмінь), соняшник, сою, ріпак (таблиця 2).



Рисунок 3 – Динаміка внесених мінеральних добрив під сільськогосподарські культури у сільськогосподарських підприємствах та частка удобреної площі [1]

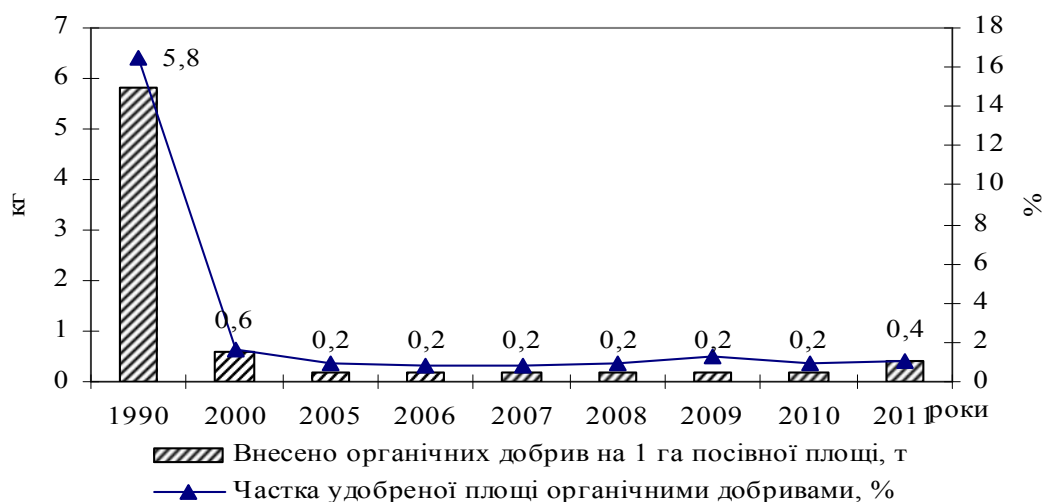


Рисунок 4 – Динаміка внесених органічних добрив під сільськогосподарські культури у сільськогосподарських підприємствах та частка удобреної площі [1]

Таблиця 2. Динаміка частки основних сільськогосподарських культур у структурі посівних площ Дніпропетровської області, % [1]

Вид культури	1990 р.	1995 р.	2000 р.	2005 р.	2008 р.	2009 р.	2010 р.	2011 р.
Вся посівна площа	100	100	100	100	100	100	100	100
<i>Зернові всього:</i>	<i>46,1</i>	<i>48,4</i>	<i>53,1</i>	<i>59,0</i>	<i>58,8</i>	<i>59,6</i>	<i>59,0</i>	<i>62,6</i>
Озимі зернові	27,8	10,4	16,9	23,8	30,4	29,8	31,3	30,2
у т.ч. пшениця	26,9	10,0	15,3	22,5	27,3	25,1	25,6	25,5
ячмінь	0,4	0,1	0,3	0,7	2,8	4,2	5,6	4,6
Ярі зернові	18,4	38,0	36,2	35,3	28,4	29,8	27,7	32,3
у т.ч. пшениця	0,0	0,8	0,4	0,8	0,2	0,3	0,2	0,3
ячмінь	6,2	20,9	19,1	20,1	14,9	17,4	14,0	13,2
<i>Технічні всього:</i>	<i>12,0</i>	<i>13,3</i>	<i>23,3</i>	<i>30,7</i>	<i>33,0</i>	<i>32,2</i>	<i>32,9</i>	<i>29,1</i>
Цукровий буряк	1,2	1,8	1,1	1,1	0,1	0,1	0,1	0,1
Соняшник	9,9	11,3	21,5	27,2	28,9	29,0	29,9	26,0
Соя	0,4	0,1	0,2	1,8	0,5	0,5	1,0	0,7
Ріпак	0,0	0,0	0,3	0,3	3,4	2,3	1,5	1,9
<i>Кормові культури</i>	<i>4,4</i>	<i>5,5</i>	<i>5,7</i>	<i>4,4</i>	<i>4,5</i>	<i>4,5</i>	<i>4,5</i>	<i>4,7</i>
<i>Картопля і овоче-баштанні культури</i>	<i>37,5</i>	<i>32,8</i>	<i>18,0</i>	<i>5,8</i>	<i>3,7</i>	<i>3,7</i>	<i>3,5</i>	<i>3,7</i>

Особливо стрімко розширилися посіви зернових та технічних культур, а саме, ріпаку порівняно з 1990 р. – у 58 разів, озимого ячменю – у 10,7 рази, соняшнику – у 2,5 рази, сої – у понад 1,6 разів. У 2011 р. соняшник займає найбільшу частку в структурі загальної посівної площі, вона сягає 26,0 %, тоді як раціональною є норма приблизно на рівні 10 % (це означає, що соняшник можна повертати на те ж саме поле тільки на 8-10-й рік). Очевидним є те, що розширення площ комерційно привабливих культур відбулося переважно за рахунок скорочення посівних площ під цукрові буряки, картоплю і овоче-баштанні культури, їх розміри зменшилися у 9,1 та 10,7 рази відповідно. У 2011 р. соняшник було посіяно на площі 490,7 тис. га, що складало 26,6 % від загального обсягу посівів, а у 1990 р., коли структура посівів жорстко відслідковувалася адміністраціями всіх рівнів, соняшник вирощувався на площі 194 тис. га, що відповідало нормі і складало 9,9 % від загальної посівної площі.

Великі сільськогосподарські підприємства зазвичай ведуть високоінтенсивне й високо-механізоване виробництво, для них характерні: монокультура, досить високий рівень агрохімізації. Застосування надважких засобів механізації виробничих процесів, що створює екологічний пресинг на земельні та інші природні ресурси й навколишнє сере-

довище. Принаймні в них чотири комерційні культури – пшениця, ячмінь, соняшник і ріпак становили майже 63,0 % у структурі посівів, що у 1,5 рази більше, ніж у господарствах населення.

Аналізуючи зміни частки посівних площ зернових та технічних у загальній площі посівів, можна констатувати, що спеціалізація виробництва у сільськогосподарських підприємствах змінилась концентрацією виробництва комерційних культур, що веде до монокультуризації і виснаження ґрунтів. Названі вище комерційні культури займають 86 – 98 % у структурі посівів сільськогосподарських підприємств під урожай 2011 р. майже в усіх районах Дніпропетровської області, за виключенням Межівського району (61,2 %) (рисунок 5).

З проведеного аналізу територіальної спеціалізації сільського господарства Дніпропетровської області спостерігається наступне: з одного боку, спостерігається поглиблення регіональної спеціалізації, що може бути виправданим з погляду усталеної тези щодо раціонального концентрування виробництва певних видів сільськогосподарських продуктів у найбільш сприятливих для цього природно-економічних зонах, а з іншого – відбувається "розмивання" регіональної спеціалізації. Насамперед, на користь цього спрацьовують ко-

мерційні інтереси, ринковий попит на ту чи іншу продукцію, зокрема соняшник, який залишається незадоволеним навіть за

умови максимально можливих обсягів вирощування у найбільш сприятливих для цього зонах.

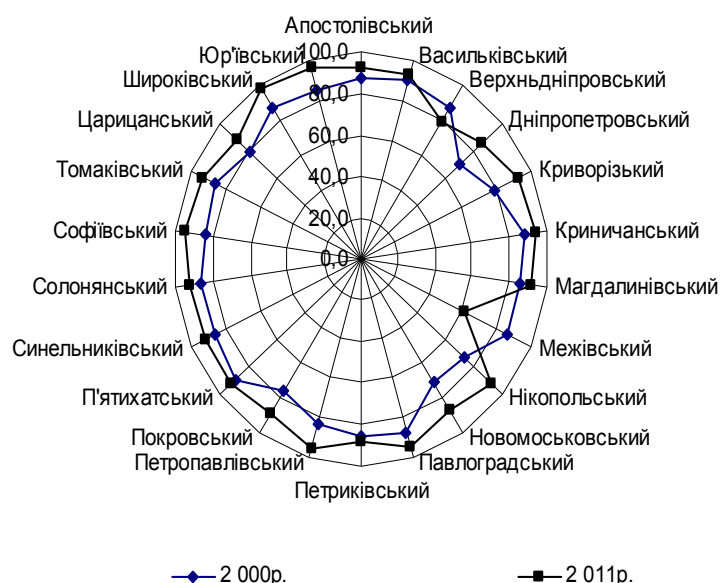


Рисунок 5 – Частка зернових та технічних культур в структурі посівів сільськогосподарських підприємств по районах Дніпропетровської області за 2011 р., у % до загальної площі сільськогосподарських угідь [1]

Обґрунтування доцільності формування виробничих зон базується на економічних доводах: в цих зонах, як правило, урожайність та якість продукції вище середніх значень по країні, а витрати на виробництво нижчі. До початку 90-х років в Україні поступово сформувалися спеціалізовані зони вирощування цукрового буряку (Лісостеп), соняшнику та овочів (Степ), картоплі (Полісся).

Екологоструктуривні чинники, які мають місце в аграрному виробництві, з одного боку, та з іншого — істотне зменшення обсягів фінансування капітальних інвестицій природоохоронної діяльності сільгоспвиробників, можуть становити загрозу ресурсоекологічній безпеці подальшого розвитку аграрного сектора Дніпропетровщини. Аналіз динаміки складу капітальних інвестицій на охорону та раціональне використання природних ресурсів в Україні та Дніпропетровській області протягом 2000 – 2011 рр. свідчить про появу як позитивних, так і негативних тенденцій в напрямку мобілізації фінансових ресурсів для фінансування відповідних витрат (таблиця 3).

Протягом досліджуваного періоду (2000 – 2011 рр.) в структурі капітальних

інвестицій на охорону та раціональне використання природних ресурсів в Дніпропетровській області найбільшу питому вагу займають витрати підприємств, організацій та установ на поводження з відходами (58,3 %), що пояснюється наявністю потужних добувних підприємств, а по Україні – витрат на охорону атмосферного повітря і клімату (39,3 %). В порівнянні з Україною, в Дніпропетровській області приділяють увагу захисту і реабілітації ґрунтів, підземних і поверхневих вод, у 2011 р. частки витрат за цими напрямками збільшилися на 17,4 та 58,2 в.п. відповідно в порівнянні з 2000 р., тоді як по Україні відмічається зменшення частки витрат на захист і реабілітацію ґрунту, підземних і поверхневих вод на 16,7 в.п. З позиції формування фінансового забезпечення сталого розвитку аграрної сфери Дніпропетровської області негативною є тенденція щодо збільшення частки інвестиційної складової на збереження біорізноманіття і природного середовища та проведення науково-дослідних робіт природоохоронного напрямку.

Таким чином, аналіз структури капітальних інвестицій свідчить, що суб'єкти господарювання Дніпропетровської області значну

частину капітальних витрат направляють на покриття заподіяних аграрному природному середовищу збитків, а роботи по збереженню

агроландшафту та науково-дослідні розробки природоохоронного спрямування фінансують за залишковим принципом.

Таблиця 3. Динаміка структури капітальних інвестицій на охорону та раціональне використання природних ресурсів за напрямками природоохоронної діяльності по Україні та Дніпропетровській області, % [1]

Показник	Україна			Зміни 2011 р. до, (+,-) в.п.		Дніпропетровська область			Зміни 2011 р. до, (+,-) в.п.	
	2000 р.	2010 р.	2011 р.	2000 р.	2010 р.	2000 р.	2010 р.	2011 р.	2000 р.	2010р.
Капітальні інвестиції, всього	100	100	100	-	-	100	100	100	-	-
у тому числі:										
- охорона атмосферного повітря і клімату	17	41,3	39,3	22,3	-2	13,5	27,5	14,8	1,3	-12,7
- чищення зворотних вод	52,3	26,5	11,2	-41,1	-15,3	31,3	26,7	6	-25,3	-20,7
- поводження з відходами	2,8	17,2	18,4	15,6	1,2	0,1	32,5	58,3	58,2	25,8
- захист і реабілітація ґрунту, підземних і поверхневих вод	26,6	11,6	9,9	-16,7	-1,7	3,3	13,3	20,7	17,4	7,4
- зниження шумового і вібраційного впливу	...	0,4	0,6	-	0,2	-	-	0,1	-	-
- збереження біорізноманіття і середовища існування	0,5	0,7	0,2	-0,3	-0,5	0	0	0	0	0
- радіаційна безпека	...	0,1	19,8	-	19,7	...	-	0,1	-	-
- науково-дослідні роботи	...	0,3	0,2	-	-0,1	...	-	-	-	-
- інші напрями	0,8	1,9	0,4	-0,4	-1,5	51,8	0	0	-51,8	0

На нашу думку, в сучасних умовах у контексті концепції сталого розвитку аграрних товаровиробників потрібно спонукати до ресурсоекономії, раціоналізації структури земельних угідь, які використовуються для сільськогосподарського виробництва, раціонального співвідношення ріллі, сіножатей, пасовищ, багаторічних насаджень, підтримання родючості ґрунтів тощо.

В Україні широко запроваджені фінансово-економічні інструментарії, які спонукають суб'єктів господарювання здійснювати

екологізацію виробництва. Основними серед них є: екологічні збори/платежі за використання природних ресурсів і за забруднення навколишнього середовища, штрафи за правопорушення та позови про відшкодування збитків, заподіяних порушеннями природоохоронного законодавства, а також система пільг щодо сплати зборів за забруднення. Але, аграрний сектор лише незначною мірою охоплено цим механізмом, в першу чергу це стосується екологічних платежів, які включають: платежі за право користування приро-

дними ресурсами (землею, надрами, спеціальне лісо- і водокористування); екологічний податок, який до прийняття Податкового кодексу України мав назву збір за забруднення навколишнього природного середовища; платежі за нераціональне використання природних ресурсів, за погіршення їх якості [4].

Із запровадженням Податкового кодексу України для платників фіксованого сільськогосподарського податку (ФСП) єдиним видом екологічних платежів залишився екологічний податок (збір за забруднення навколишнього природного середовища) [4].

Основним недоліком чинного законодавства є те, що платники цього податку сплачують його незалежно від результатів їх фінансово-господарської діяльності, що не стимулює суб'єктів господарювання інвестувати в технологічні траєкторії стійкого розвитку, екологічні ланцюжки.

Динаміка складу структури екологічних платежів та фіксованого сільськогосподарського податку (ФСП) сплачених сільськогосподарськими підприємствами Дніпропетровської області за 2003 – 2011 рр. наведена на рисунках 6 та 7.

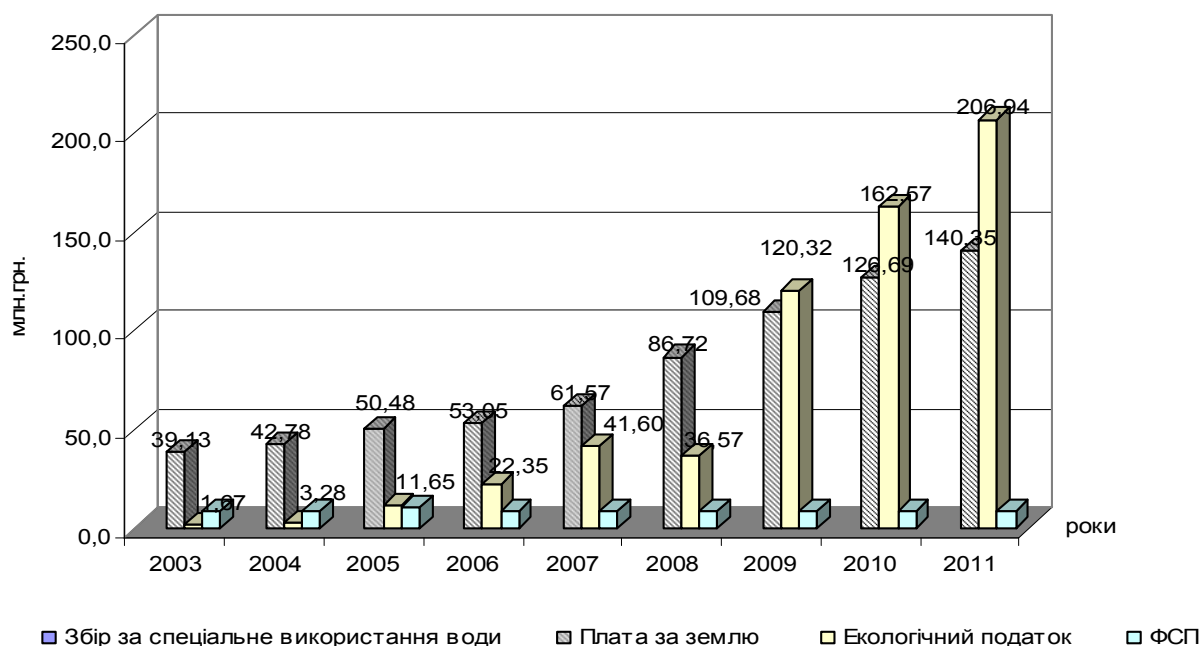


Рисунок 6 – Динаміка складу екологічних платежів сплачених сільськогосподарським підприємствами Дніпропетровської області за 2003-2011 рр., розраховано за даними головного фінансового управління в Дніпропетровській області за 2003-2011 рр.

Аналіз складу екологічних платежів свідчить про їх зростання: у 2011 р. в порівнянні з 2003 р. зростання склало 1632,0 млн грн. або 4,7 рази, найбільше зростання відмічається екологічного податку (на 205,3 млн грн. або в 123 рази) та плати за землю (на 1174,1 млн грн. або 4,6 рази), тоді як фіксований сільськогосподарський податок за досліджуваний період зменшився (на 0,6 млн грн. або на 7,2 %).

В структурі сплачених екологічних платежів мали місце суттєві зміни: до початку світової фінансово – економічної кризи 2008 р. найбільшу частку займала плата за

землю (71,6 % у 2007 р.), але починаючи з 2008 р. найбільшу питому вагу в складі екологічних платежів займає екологічний податок (56,1 % у 2011 р.).

Збільшення екологічного податку в складі та структурі сплачених екологічних платежів свідчить про збільшення обсягів забруднення навколишнього середовища сільськогосподарськими підприємствами, тобто діюча система екологічного оподаткування діяльності сільськогосподарських підприємств не спонукає їх до раціонального використання природних ресурсів.



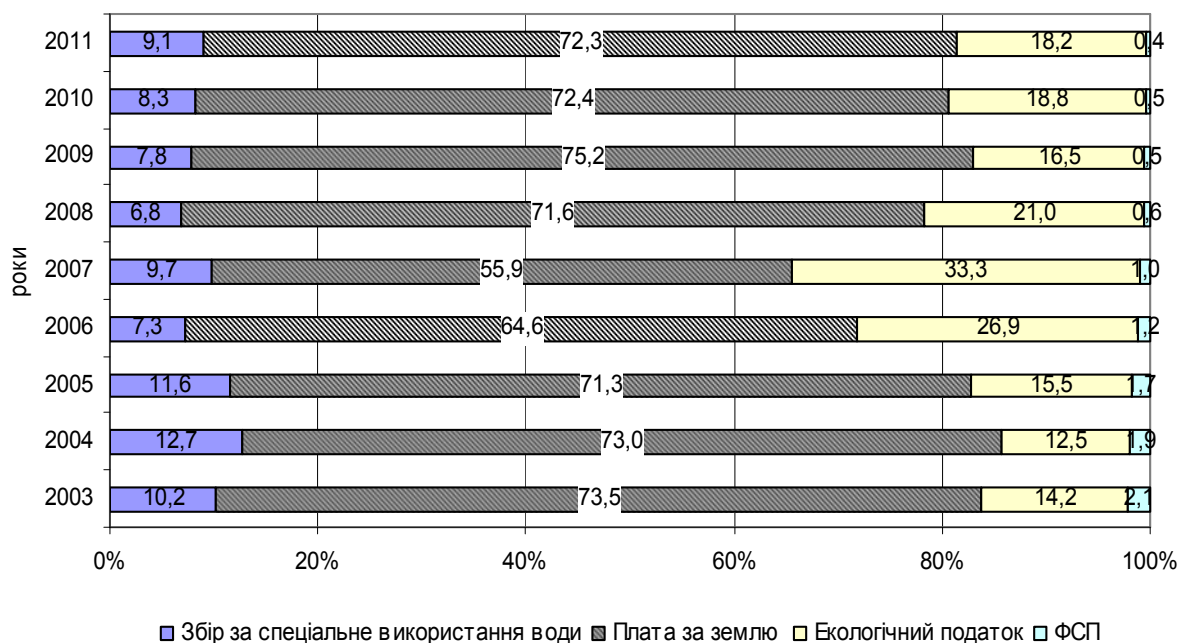


Рисунок 7 – Динаміка структури екологічних платежів сплачених сільськогосподарськими підприємствами Дніпропетровської області за 2003-2011 рр., %, розраховано за даними головного фінансового управління в Дніпропетровській області за 2003-2011 рр.

Враховуючи цільовий характер екологічного податку вважаємо за необхідним внести зміни в Податковий кодекс України і змінити назву «екологічного податку» на «екологічний збір», тому що відповідно зі статтею 6.2 Податкового кодексу України «Збором» (платою, внеском) є обов'язковий платіж до відповідного бюджету, що справляється з платників зборів, за умовою отримання ними спеціальної вигоди, у тому числі внаслідок вчинення на користь таких осіб державними органами, органами місцевого самоврядування, іншими уповноваженими органами та особами юридично значимих дій», тоді як податок – це обов'язковий, безумовний платіж до відповідного бюджету, що справляється з платників податку відповідно до Податкового Кодексу [4].

З метою збільшення фінансового забезпечення заходів щодо зменшення екодеструктивного впливу сільського господарства області на компоненти навколишнього середовища та агроландшафт пропонуємо замість передбаченого з 2013 р. розмежування екологічного податку у пропорціях: до державного бюджету зараховувати 53 % податку, а до місцевих – 47 %, у тому числі: до сільських, селищних, міських бюджетів – 33,5 %, обласного бюджету – 13,5 %, використовувати наступну схему: екологічний

податок до державного бюджету не зараховувати та, відповідно, внести зміни до Бюджетного кодексу України у частині зарахування податку, а саме до сільських, селищних, міських бюджетів зараховувати 70 % надходжень екологічного податку та 30 % – до обласного бюджету.

Для створення додаткових стимулів та зацікавленості областей у нарощуванні доходної частини державного бюджету та з метою розвитку регіонів внести зміни до статті 71 Бюджетного кодексу України у частині включення до складу доходів місцевих бюджетів 10 % податку на прибуток підприємств, що розміщені на їх території та не належать до комунальної або державної власності. При цьому пропонуємо 2,5 % зараховувати до обласних бюджетів, 7,5 % – до бюджетів міст обласного значення, 2,5 % – до районних бюджетів та 5,0 % – до бюджетів сіл, селищ, міст районного значення та їх об'єднань та спрямовувати ці кошти до бюджету розвитку.

За нинішньої продовольчої кризи у світі, яка, за оцінками фахівців, посилюватиметься появою нових ринкових можливостей, слід очікувати як в Україні, так і Дніпропетровській області подальшої інтенсифікації сільськогосподарського виробництва, що призведе до поглиблення еколого-

деструктивних наслідків аграрної діяльності: відмови від сівозмін і відведення землі під пар; звуження спеціалізації аграрного виробництва, надання переваги вирощуванню комерційних культур і витіснення кормових культур; збільшення навантаження на пасовища та загалом формування екологічно несприятливих агроландшафтів, зі скороченням у них природних елементів; розширення застосування агрохімікатів; посилення концентрації земель, укрупнення господарств, поглиблення районування виробництва.

В умовах сьогодення доцільним є визнання екологічно орієнтованого сільгоспвиробництва з пріоритетним напрямом ведення останнього на територіях з критичним станом навколишнього середовища

Значний внесок в розв'язання цієї проблеми здійснює Фонд відродження Л.Д. Кучми «Україна», при підтримці якого в аграрних ВНЗах України було створено п'ять Центрів природного землеробства (Дніпропетровськ, Полтава, Житомир, Миколаїв, Мелітополь), а також Школа фізичної економії в Києві, Центр екологічної культури в Запоріжжі.

На сьогоднішній день здійснюються перемовини з приводу створення Екополісу "Ірій-сад" на Дніпровських Порогах, екопоселень в Україні. Екополіс і екопоселення дозволять створити всесвітню мережу по виробництву і постачаннях екологічно безпечних продуктів харчування і сформуванню населення нову парадигму життя на Землі.

Сучасна аграрна вища освіта повинна сприяти формуванню більш високого рівня екологічної свідомості та екологічного складу мислення, що обумовлює обмеженість ресурсів планети з урахуванням засад фізичної економії.

Для цього необхідно, перш за все: розробити та запровадити комплексні програми безперервного навчання та виховання студентів у напрямку раціонального природокористування з урахуванням усіх екологічних аспектів та здійснювати їх реалізацію у навчальному процесі; удосконалити методику викладання екологічного права та вибіркових дисциплін з еколого-правових дисциплін у сучасних умовах; створити нові та реорганізувати діючі наукові, зокрема, еколого-експертні центри, діяльність яких спрямована на дослідження та оцінку різноманітних проблем охорони довкілля; визна-

чити пріоритетні напрями наукових досліджень у галузі використання природних ресурсів, охорони довкілля, створення засад екологічної безпеки; організувати дослідження та експерименти з вирішення проблем охорони природного середовища, збалансованого природокористування, запровадження маловідходних та енергозберігаючих технологій в агропромисловому секторі.

В 2010 р. у Дніпропетровському державному аграрному університеті (ДДАУ) було створено Центр природного землеробства. На наше глибоке переконання, розвиток органічного виробництва в аграрному секторі економіки України ґрунтується на поєднанні моделі інноваційного розвитку агропромислового сектора «аграрна освіта – аграрна наука – агропромислове виробництво» з ринком вітчизняної безпечної сільськогосподарської продукції, іншими суб'єктами господарювання за підтримки державних та місцевих органів.

Враховуючи особливості органічного виробництва в аграрному секторі Дніпропетровщини, з метою практичної реалізації проведених досліджень та забезпечення екологізації вищої аграрної освіти в ДДАУ розроблено бізнес – план «Організація виробництва органічної продукції рослинництва на базі Навчально-наукового центру ДДАУ за органічними стандартами». Ефективність цього проекту оцінена за групою показників, які підтверджують його високу результативність і перспективність.

ДДАУ активно співпрацює з агрокорпорацією «Степова», де передбачається впровадження засад природного землеробства за різних його систем: органічна, біологічна, органо-біологічна, біодинамічна та екологічна. Для відображення економічного ефекту від органічного землеробства науковцями ДДАУ був розрахований бізнес-план вирощування органічних зернових та бобових культур на 30 га земельної площі. За результатами розрахунків зроблено висновок про економічну доцільність вирощування органічної продукції, що довели на практиці в сезоні 2012 р.

Необхідно зазначити, що аграрний потенціал Дніпропетровщини значний, вона має майбутнє. На думку вчених – аграріїв, на найближчі роки органічне виробництво доцільно зробити пріоритетним напрямком розвитку агропромислового комплексу. Для

ефективного розвитку галузі першочерговим є прийняття «головного документу» – Закону України «Про органічне виробництво», який би визначав, що таке органічне виробництво, хто такі виробники органічної продукції, механізми діяльності галузі, формування системи сертифікації, правил та стандартів, здійснення юридичного захисту і контролю відповідності продукції, а також передбачити фінансову підтримку сертифікованих виробників та переробників органічної продукції.

Надто важливим заходом у рамках зменшення екодеструктивного впливу аграрного сектора на агроландшафт є консервація деградованих малопродуктивних сільськогосподарських земель з подальшим їх залуженням та залісненням. Загалом постає принципове питання щодо економічної доцільності активної сільськогосподарської обробки в Україні всього обсягу 32 млн га ріллі та використання 42 млн га сільськогосподарських угідь. Законодавчо затверджена норма щодо відведення під консервацію 2,3 млн га деградованих, забруднених, малопродуктивних земель у рамках формування національної екологічної мережі; вченими обґрунтовується необхідність вилучення з інтенсивного обробітку значно більших площ ріллі, зосередивши наявний ресурсний потенціал на значно меншій площі, однак з більшою ефективністю. Так, Законом України «Про Загальнодержавну програму формування національної екологічної мережі на 2000 – 2015 роки» №1989-III від 21 вересня 2000 р. передбачено відвести під консервацію 2,3 млн га деградованих, малопродуктивних сільськогосподарських земель [5].

Проте до цього часу офіційно не вилучено з обробітку жодного гектара, відбувалося лише самовільне залишення землі без обробітку власниками, при цьому частка невикористовуваної ріллі була у 2007 р. досить значною – 14,6 %. Самовільно покинуті землі (паї) власниками через неможливість їх обробітку не відповідають завданням їх консервації, оскільки вони захаращуються, засмічуються, на них виростають і визрівають бур'яни, у тому числі карантинні, причому вони поширюються й на ділянки, які обробляються.

Корисним є досвід США, які в 1980 р. розпочали реалізацію програми охорони, раціонального використання та консервації

земель, внаслідок чого за період 1980–1998 рр. загальна площа оброблюваних земель зменшилася більше ніж як на 11,6 млн га [6]. Фермерський Закон 2002 р. продовжив дію відповідної програми щодо укладання додаткових контрактів на вилучення з обігу екологічно вразливих орних земель ще на 10 – 15 років, зі сплатою власникам чи орендарям ферм щорічної орендної плати за акр землі і половини вартості встановленого постійного покриву на цих землях. Водночас збільшено площу обмеженої для використання землі до 39 млн акрів (у 1996 р. це обмеження поширювалося на 36,4 млн акрів або 18,2 млн га). Виробники також можуть виставляти землю на конкурентні торги, беручи за основу показник переваг навколишнього середовища, що періодично визначається під час внесення нових ділянок землі в реєстр, або можуть автоматично вносити в реєстр такі площі, як прибережні резервні землі, полезахисні та трав'яні смуги.

Крім програм підтримки консервації земель, згідно з законодавчими нормами фермерам надано право відраховувати витрати, пов'язані з певними роботами в сільському господарстві, із доходу, який обкладається податком. Це роботи, що направлені на догляд за ґрунтом і підготовку землі до її використання в сільському господарстві. Реалізуються також спеціальні програми збереження і нарощування національних природних резервів, зокрема лісів, пасовищ.

Земельний фонд Південної Каліфорнії, за рахунок виділених йому згідно з законодавством 13 млн дол., викуповує у фермерів землі, де знаходяться місця існування рідкісних видів тварин; у штаті Массачусетс система земельних банків з 1983 р. здійснює управління екологічно вразливими територіями штату.

Сьогодні вже недостатньо говорити про охорону природи, оскільки ті залишки, що збереглися, не в змозі виконувати свою перворідну функцію – формувати придатне середовище та зберігати генетичний фонд (біологічне різноманіття). Тому основним екологічним завданням має стати відродження природного середовища (тобто природовідтворення), збільшення його площі через повернення антропогенних територій до вихідного стану. Будь-які бізнесові проекти слід здійснювати тільки за рахунок

територій, які вже перебувають під прямим антропогенним тиском, щоб запобігти порушенню природних ділянок. Зникнення природних ландшафтів, в тому числі степових, відбувається через дефіцит державних земель та неможливість зміни цільового призначення розпайованої ріллі. Для розв'язання цих проблем можна запропонувати ряд змін в земельне законодавство та адміністративні рішення.

Скасувати наказ Держкомлісгоспу від 29 грудня 2008 року № 371 «Про затвердження показників регіональних нормативів оптимальної лісистості території України» та внести зміни до програми «Ліси України на 2010 – 2015 роки»:

- спрямувати основні зусилля та фінансові витрати щодо збільшення рівня лісистості на регіони природного поширення лісів: Полісся, Карпати, Північний лісостеп;

- у Степовій зоні унеможливити знищення ділянок зі степовою рослинністю, навіть якщо їх позначили як малопродуктивні, деградовані та еродовані землі або вже передані під заліснення;

- у степових регіонах України боротьба з ерозією ґрунтів та здешевлення витрат на тваринництво потребує залуження еродованої ріллі, а не заліснення;

- у комплексні заходи боротьби з ерозією може входити створення лісонасаджень лише у вигляді польових лісосмуг винятково на орних землях.

Заборонити використання інтродукованих видів для заліснення. Їх насадження дозволити лише в межах населених пунктів. Юридично визначити термін «степ» та надати пріоритет в його збереженні та відновленні.

Всі розпайовані землі, на які не заявлено права власності, перевести у державну власність. Дозволити суміщення цільового призначення орних земель для потреб «зеленої» енергетики. Для сприяння консервації орних еродованих земель внести такі зміни:

- збільшити відсоток земель державної власності та законодавчо визначити рівень, нижче якого площа земель державного фонду не може зменшуватись. Юридичним механізмом реалізації цього пункту може стати введення державної монополії на купівлю-продаж земель сільськогосподарського призначення;

- дозволити зміну цільового призначення земельної ділянки – з сільськогосподарського на природоохоронне, тобто дозволити зміну цільового призначення лише для консервації з урахуванням природно-кліматичного розташування ділянки. Відповідно, потрібно скасувати штрафи, якщо власник паю відмовляється вести його інтенсивний обробіток;

- звільнити землевласника від податку на землю у разі консервації паю;

- для оптимізації роботи зі збереження ґрунтів та консервації надати Державному агентству лісових ресурсів повноваження зі створення багаторічних трав'яних угідь (степ, лук) [7].

В останньому пункті мова йде про реорганізацію Державного агентства лісових ресурсів у Державне агентство лісостепових ресурсів та консервації земель. Завдяки цьому можна було б подолати ряд юридичних та екологічних суперечностей. Всі роботи з консервації слід здійснювати відповідно до природно-кліматичного зонування території країни. Таким чином, лісостепові господарства проводили б масове заліснення в найбільш придатних для зростання лісів регіонах, (Поліссі, Карпатах, частково у Лісостепу), а відроджували степ через залуження – у регіонах Степової та частини Лісостепової зон. Крім того, в Степовій та Лісостеповій зонах ці господарства мали б змогу залісити терикони, кар'єри та звалища, а також створити на орних землях лісосмуги і доглядати за ними.

Знищення степу призведе до втрати безцінних генетичних ресурсів, які є запорукою розвитку вітчизняної генетики, селекції, фармацевтики та інших наукоємних галузей. Ніхто з екологів не виступає проти розширення площі лісів в Україні. Мова йде лише про правильний підбір земель для них. Тому екосистемний підхід до проблеми дасть можливість все розставити по своїх місцях: у Степовій зоні більшість ландшафтів мають становити степи, у Лісовій – луки, у Поліссі – ліси.

Якщо не змінювати нинішню ситуацію у співвідношенні природне середовище – агроландшафти, то нашу країну чекатиме масштабне спустелювання, в першу чергу в Степовій зоні. Але не можна розв'язувати цю проблему шляхом збільшення площі однієї природної

екосистеми за рахунок іншої, краще – це виведення з активного господарського обігу хоча б найбільш еродованої або схильної до ерозії ріллі для побудови балансу. Варто залишити в минулому ідеологію перебудови

природи, яка домінувала в 30–50-х роках ХХ століття, прийшов час для впровадження еко-системних підходів та сучасного природоохоронного принципу не домінування над природою, а співіснування з нею.

#### Перелік посилань

1. Статистичний щорічник Дніпропетровської області за 2011 рік / [за ред. Шпільової О.М.]. – Дніпропетровськ, 2012. – 531 с.
2. Статистичний збірник «Сільське господарство України 2011 рік» / [за ред. Власенко Н.С.]. – К., 2011. – 386 с.
3. Статистичний щорічник Дніпропетровської області за 2000 р. / [за ред. Шпільової О.М.]. – Дніпропетровськ, 2001. – 589 с.
4. Податковий кодекс України – К. : ДП «ІВЦ ДПА України», 2010 – 336 с.
5. Закон України «Про Загальнодержавну програму формування національної екологічної мережі на 2000–2015 роки» від 21 вересня 2000 р. №1989-III // Урядовий кур'єр. – 2000. – 8 листопада. – №207. – С. 3-16.
6. Абалкин И.Л. Экология и экономика: пути оптимизации / И.Л. Абалкин, В.И. Соколова // США и Канада : экономика, политика, культура. – 2000. – №11. – С. 120.
7. Бурковський О.П. Консервація земель, підвищення лісистості та знищення степу в контексті земельної реформи [Електронний ресурс] / Бурковський О.П. // СТЕПИ УКРАЇНИ. 11.04.2012 – Режим доступу: <http://pgrroda.in.ua>.

*Стаття надійшла до редколегії 07.08.2013 р. українською мовою.  
Стаття рекомендована членом редколегії д-ром с.-г. наук М.М. Харитоновим.*

**А.С. КОБЕЦ, Ю.И. ГРИЦАН, Л.И. КАТАН**

*Днепропетровский государственный аграрный университет, г. Днепропетровск, Украина*

#### **ПРИРОДОВОССТАНОВЛЕНИЕ АГРОЛАНДШАФТОВ И УМЕНЬШЕНИЕ ЭКОДЕСТРУКТИВНОГО ВОЗДЕЙСТВИЯ АГРАРНОГО ПРОИЗВОДСТВА ДНЕПРОПЕТРОВСКОЙ ОБЛАСТИ НА ОКРУЖАЮЩУЮ СРЕДУ**

Рассмотрены эколого-экономическое состояние сбалансированного развития аграрного производства Днепропетровской области. Предложены направления уменьшения эко-деструктивного воздействия аграрного производства на окружающую среду.

*Ключевые слова:* агроландшафт, сбалансированное развитие, экополис, эколого-экономический, экодеструктивный.

**A.S. KOBETS, Y.I. GRYTSAN, L.I. KATAN**

*Dnipropetrovsk State Agrarian University, Dnipropetrovsk, Ukraine*

#### **NATURAL RECREATION OF AGRICULTURAL LANDSCAPE AND DIMINISHING FARMING'S ECOLOGICALLY DESTRUCTIVE IMPACT ON ENVIRONMENT IN DNIPROPETROVSK REGION**

The ecological and economic situation concerning the sustainable development of farming in Dnipropetrovsk region, has been considered. The ways to diminishing the ecologically destructive impact of farming upon environment have been suggested.

*Keywords:* agrolandscape, sustainable, development, ecopolis, ecological- economic, ecodestructive.