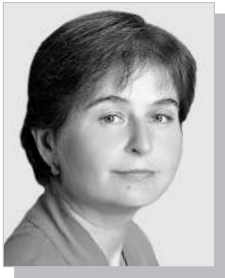


СТИМУЛЮВАННЯ РОЗВИТКУ ЛІСОРЕСУРСНОЇ СФЕРИ: СИСТЕМНІ СУПЕРЕЧНОСТІ ТА ІНСТРУМЕНТИ РЕАЛІЗАЦІЇ ЕКОНОМІЧНИХ МЕХАНІЗМІВ

STIMULATING THE DEVELOPMENT OF WOOD RESOURCE AREAS: SYSTEM CONTRADICTIONS AND TOOLS OF ECONOMIC MECHANISMS' REALIZATION



Наталія ЗІНОВЧУК,
доктор економічних наук,
Житомирський національний
агроекологічний університет

Nataliya ZINOVCHUK,
PhD Economics,
Zhytomyr State
Agroecological University

Наталія ВАСИЛИК,
кандидат економічних наук,
Луцький національний
технічний університет

Nataliya VASYLYK,
PhD Economics,
Lutsk National
Technical University



У ринкових умовах стимулювання є необхідною умовою забезпечення розширеного відтворення лісоресурсного потенціалу та ефективного розвитку лісоресурсної сфери в цілому. На сьогодні стимулювання виступає важливою складовою економічного механізму управління в лісоресурсній сфері та включає: оподаткування, фінансово-кредитний механізм природоохоронної діяльності, цінову політику, державну підтримку підприємств, що впроваджують екобезпечне та енергоефективне обладнання, створення системи екологічної сертифікації, формування ринку екологічних робіт і послуг, здійснення політики торгівлі правами на забруднення, запровадження прискореної амортизації основних фондів природоохоронного призначення, ліцензування використання лісових ресурсів, а також багато інших елементів.

Існуюче інституціональне середовище функціонування лісоресурсної сфери не дозволяє повною мірою використати потенціал інструментів стимулювання розвитку окремих видів лісогосподарської та деревообробної діяльності. У публікаціях вітчизняних вчених неповністю досліджено теоретико-методологічні засади формування сучасної системи стимулювання раціонального використання виробничого потенціалу лісоресурсної сфери. Тому важливими завданнями є розробка пропозицій щодо подолання системних суперечностей реалізації економічних стимулів розвитку лісоресурсної сфери й обґрунтування комплексу інструментів стимулювання розширеного відтворення окремих сегментів лісовиробничого комплексу. Вирішенню цих завдань і присвячено дану статтю.

Базові положення формування системи стимулювання закладені в ряді законодавчих та нормативно-правових актів, які з різних сторін регулюють цей процес і пропонують широкий набір економічних стимулів розвитку лісоресурсної сфери. Але в Лісовому кодексі та в інших законодавчих актах, що безпосередньо регулюють діяльність суб'єктів лісоресурсної сфери, не закладено впорядкованого набору різноманітних інструментів економічного стимулювання, на основі яких можна було б сформувати дієву систему стимулювання розвитку лісоресурсної сфери, адаптовану до потреб окремих суб'єктів господарювання та спрямовану на вирішення ключових еколого-економічних і соціальних проблем локального, регіонального та національного масштабу.

Внаслідок відсутності єдиної державної лісової політики виникли системні суперечності реалізації економічних стимулів розвитку лісоресурсної сфери, які проявляються насамперед у: недосконалості нормативно-правової бази щодо ведення лісового господарства та лісових відносин; недосконалості системи управління лісами, що належать до різних форм власності; відсутності правових та економічних механізмів стимулювання запровадження природозберігаючих технологій або їх елементів, охорони, захисту, відновлення лісів; зростанні антропогенного навантаження на лісові екосистеми; глобальній зміні клімату; недосконалості фінансового та економічного механізму розвитку лісового господарства; недосконалості податкової бази, яка не враховує довгострокового періоду лісовирощування тощо. Для вирішення цих та багатьох інших проблем розвитку лісоресурсної сфери важливо сформувати дієвий механізм економічного стимулювання, який би оптимально поєднав економічні методи, важелі та інструменти стимулювання й відпрацював можливі варіанти їх поєднання, створивши належне організаційно-економічне підґрунтя для реалізації національної лісової політики.

Перспективи розвитку лісоресурсної сфери пов'язуються з активізацією державно-приватного партнерства, яке дозволить не тільки залучити додаткові фінансові ресурси для модернізації та створення нових сучасних виробництв, а й підвищити рівень інноваційної активності, що сприятиме впровадженню екобезпечних, енергоефективних та ресурсозберігаючих технологій на всіх етапах руху лісосировини та лісопродукції [3].

До перспективних напрямів розвитку державно-приватного партнерства в лісоресурсній сфері можна віднести: виконання всього комплексу лісогосподарських робіт, а також надання транспортних послуг малими підприємствами; створення регіональних лісопромислових кластерів; створення державних акціонерних холдингових компаній; спільну участь у реалізації важливих і високовартісних проектів регіонального та національного масштабу у сфері поглибленої лісопереробки; укладення договорів щодо надання в концесію ділянок лісового фонду; надання в довгострокову оренду приміщень, виробничих площ та обладнання; реалізацію спільних проектів у сфері туризму, відпочинку, рекреації, культури та спорту; впровадження та спільне використання сучасних інформаційних систем

У статті обґрунтовується необхідність формування сучасної системи стимулювання розвитку лісоресурсної сфери. Визначено системні суперечності реалізації економічних стимулів у різних сегментах лісоресурсної сфери. Державно-приватне партнерство розглядається як перспективна форма стимулювання підприємницьких структур до фінансування лісогосподарських проектів. Запропоновано інструменти прямого та непрямого стимулювання розширеного відтворення ресурсно-виробничого потенціалу лісового сектора.

The article substantiates the need of forming a modern system of stimulating the development of wood resource sector. It is defined the systemic contradictions of economic incentives in different segments of wood resource sector. Public-private partnership is considered as a promising form of promote businesses to finance forestry projects. The tools of direct and indirect stimulation of expanded reproduction of resource and production potential forestry sector are offered.



у сфері екологічного моніторингу, маркетингу, логістики, контролю якості продукції тощо.

Зарубіжний досвід свідчить, що управлінські функції державних структур щодо регулювання лісових відносин у лісоресурсній сфері можуть зосереджуватися як в окремих спеціалізованих державних органах (міністерствах чи відомствах), так і шляхом виділення в окремому державному органі спеціалізованого підрозділу. Загалом структура управління та функції державних структур, крім історичних передумов та рівня суспільної думки в тій чи іншій країні, залежать і від того, наскільки розвиненими є відносини власності, землі лісового фонду та поширеним приватний сектор лісокористувачів. Тому перспективи поширення приватного сектора в лісовому господарстві залежать від того, наскільки готовим до цього буде суспільство та чи зуміють органи державної влади створити дієву систему економічного стимулювання приватних лісокористувачів до підвищення еколого-економічної та соціальної ефективності лісгосподарювання.

На перехідному етапі утвердження ринкових відносин у лісоресурсній сфері для збереження державних інтересів та залучення до співпраці приватного бізнесу доцільно створювати інтегровані структури. Серед найбільш поширених у вітчизняній практиці варіантів інтегрованих структур виділяють холдингові компанії, фінансово-промислові групи та асоціації, кожна з яких має свої переваги й недоліки. У ресурсномістких галузях національного господарства найбільш прийнятною організаційно-правовою формою функціонування інтегрованих структур є холдингова компанія, яка може мати розгалужену структуру та охоплювати декілька горизонтально або вертикально інтегрованих структур навіть із суміжних галузей (для покращення забезпечення сировиною або вирішення проблеми збуту готової продукції).

Першочерговим завданням для всіх зацікавлених суб'єктів лісоресурсної сфери є формування інструментальної бази реалізації економічних механізмів стимулювання її розвитку, що передбачає визначення найбільш прийнятних організаційно-правових форм господарювання для кожного напрямку, а також інструментів прямого та непрямого стимулювання.

Перспективним напрямком активізації процесів розширеного відтворення лісоресурсного потенціалу є *штучне розведення лісових ресурсів*, зокрема плантаційне лісорозведення, яке широко використовується в європейській практиці. В Україні на даний час закладені лише плантації швидкорослих верб і тополь. У перспективі плантаційне розведення лісових порід буде основним джерелом постачання сировини для потреб лісохімічної та целюлозно-паперової промисловості. Це дозволить отримати економію високоякісної деревини.

Серед організаційно-правових форм підприємств, які господарюють у цій сфері, доцільно й надалі зберегти спеціалізовані державні підприємства (лісонасінневі станції, розсадники, плантації, центри лісорозведення тощо) й науково-дослідні організації (установи), які також можуть мати у своєму складі дослідні лабораторії, розсадники та плантації. Вибір на користь державних структур пояснюється тим, що держава таким чином зможе гарантувати забезпечення своєчасного лісовідновлення у запланованих обсягах і постійно контролювати хід штучного лісорозведення.

Зважаючи на організаційно-правовий статус цих підприємств та організацій, основними інструментами прямого стимулювання їх діяльності можуть бути цільове фінансування, державні дотації та державне замовлення, що належать до інструментів державної фінансової підтримки вітчизняних товаровиробників.

Серед інструментів непрямого стимулювання можна виділити укладення ф'ючерсних та форвардних контрактів на поставку саджанців певних порід обумовленої якості та в необхідній кількості.

Садіння й сприяння природному відновленню лісових ресурсів є також важливим напрямом комплексного використання лісоресурсного потенціалу в рамках державної політики, спрямованої на доведення лісистості території України до оптимального рівня. Основними суб'єктами економічної діяльності у цьому напрямі можуть бути: місцеве населення на договірних засадах, малі приватні підприємства та громадяни-підприємці, а також державні лісгосподарські підприємства, комунальні лісгосподарські підприємства, орендні підприємства та господарські товариства різних видів.

Найбільш прийнятними інструментами прямого стимулювання на цьому етапі є: державне тарифне регулювання оплати праці найманих працівників (шляхом встановлення прогресивних коефіцієнтів для збільшення тарифних

ставок і відрядних розцінок на вказаних роботах); безоплатне вироблення документації на приватне володіння лісами для тих приватних власників земельних ділянок, які самостійно здійснюють лісорозведення та лісовідновлення; надання державних дотацій приватним структурам, які на договірних засадах здійснюють лабораторні та польові дослідження, проводять садіння і сприяння природному відновленню лісових ресурсів; повна або часткова компенсація з бюджету або спеціальних фондів коштів на проведення заходів щодо залучення місцевого населення до виконання робіт із садіння лісу та сприяння його природному поновленню; передбачення можливості зменшення орендної плати відповідно до вкладень орендаря у лісовідновлення; активізація процесів державного та недержавного страхування лісових ресурсів з метою посилення контролю за ходом їх росту та забезпечення належного рівня екологічної безпеки в умовах глобальних змін клімату на планеті.

Дієвими інструментами непрямого стимулювання розвитку цього напрямку використання лісоресурсного потенціалу можуть стати: спрощення процедури виділення та передачі непродуктивних земель під посадку лісу (насамперед зменшення кількості необхідної дозвільної документації та внесення відповідних змін до земельного та лісового кадастрів); затвердження програм озеленення населених пунктів та навколишніх територій з метою зниження рівня антропогенного навантаження на довкілля та розширення комплексу рекреаційних послуг населенню; впровадження обов'язкової сертифікації лісових ресурсів за міжнародними стандартами, що дозволить посилити контроль якості всіх робіт із садіння лісу та сприяння його природному відновленню, а також створить умови для виходу на нові закордонні ринки збуту із сертифікованою лісопродукцією [4].

Серед основних організаційно-правових форм господарювання, які можуть забезпечити *ефективний догляд та заготівлю лісових ресурсів*, слід виділити залучення місцевого населення на договірних засадах або створення малих приватних підприємств чи налагодження співпраці з громадянами-підприємцями, що дозволить їм у перспективі об'єднатись у виробничі або обслуговуючі кооперативи. Але на початковому етапі слід зберегти державні та комунальні лісгосподарські підприємства, які поступово можна передавати в оренду, а потім шляхом корпоратизації створювати на їх основі господарські товариства, підприємства з іноземними інвестиціями та іноземні підприємства.

Серед основних інструментів прямого економічного стимулювання даного виду діяльності можна виділити: встановлення пільгових цін на лісопродукцію для окремих заготівельників (місцевого населення, малих підприємств та громадян-підприємців); спрощення процедури проведення аукціонів для продажу лісових ресурсів бюджетним організаціям; повне або часткове звільнення заготівельників від попенної плати за заготівлю лісових ресурсів у важкодоступних місцях; встановлення прогресивної шкали оподаткування при заготівлі лісосировини під час догляду за лісовими ресурсами; поширення системи електронного обліку заготовлених лісових ресурсів.

До найбільш прийнятних інструментів непрямого економічного стимулювання розвитку даного виду діяльності можна віднести: запровадження обов'язкових курсів навчання, підвищення кваліфікації та перекваліфікації працівників із частковою компенсацією витрат із бюджетів усіх рівнів; повну або часткову компенсацію витрат на проведення лісовпорядкування для недержавних лісовласників; збільшення штрафних санкцій за несанкціоновану заготівлю лісових ресурсів у порядку спеціального користування; відрахування частини лісового доходу з лісів загальнодержавного значення у місцеві бюджети; затвердження на обласному та загальнодержавному рівні програм техніко-технологічного переозброєння суб'єктів господарювання у лісозаготівельній сфері; вдосконалення законодавства про передачу лісових ресурсів (на початковому етапі це можуть бути деградовані лісові угіддя) в концесію, що створить умови для залучення приватного зарубіжного капіталу для подальшої організації поглибленої лісопереробки.

Важливим напрямом використання лісоресурсного потенціалу є *збереження та первинна переробка лісових ресурсів*, у т.ч. виробництво меблів та консервне виробництво, де можуть бути задіяні суб'єкти господарювання різноманітних організаційно-правових форм – починаючи від малих та середніх підприємств та громадян-підприємців і закінчуючи державними, комунальними, орендними підприємствами, а також господарськими товариствами, виробничими кооперативами, підприємствами з іноземними інвестиціями та іноземними підприємствами.

Особливе значення для більшості з цих підприємств матиме нарощування обсягів виробництва експортоорієнтованої та імпортозамінної продукції, зокрема, це стосується виробництва меблів, враховуючи те, що меблева продукція є одним з найбільш перспективних товарів для експорту, виготовлених із деревинної сировини. З метою підвищення експортного потенціалу цього виробництва необхідно здійснити суттєві зміни в конструкції меблів, застосуванні конструкційних облицювальних та оздоблювальних матеріалів, зокрема: розширити використання масивної деревини цінних деревних порід у виробництві висококласних меблів, деревоволокнистих плит середньої щільності, сучасної фурнітури, високоякісних лакофарбових матеріалів тощо. Крім того, на випуск експортних меблів слід переорієнтувати частину підприємств і спеціалізованих цехів, обладнавши їх належним устаткуванням.

Серед основних інструментів прямого стимулювання діяльності у цьому напрямку можна виділити такі: зменшення норм виходу відходів під час переробки за рахунок покращення організації виробництва та підвищення кваліфікації персоналу; звільнення виробництв із переробки відходів від сплати податку на прибуток на тривалий період, щоб вивільнені кошти реінвестувати у реалізацію інноваційних проектів у цьому напрямі; часткову компенсацію або зменшення процентних ставок за кредитами для виробників експортоорієнтованої та імпортозамінної продукції; запровадження практики часткової компенсації податкових платежів протягом 1-2 років на купівлю прогресивної техніки та технології, що дозволить у стислі терміни якісно модернізувати виробничо-технічну базу виробників; застосування практики прискореної амортизації основних засобів, що також сприятиме прискореному оновленню машин та обладнання відповідно до сучасних тенденцій розвитку науково-технічної сфери; встановлення податкових пільг для суб'єктів малого бізнесу у лісоресурсній сфері, що сприятиме розвитку народних промислів та їх детінізації; спрощення процедури передачі державного майна в оренду, що дозволить забезпечити ефективніше його використання та отримання додаткових доходів.

До найбільш дієвих інструментів непрямого стимулювання у цьому напрямі можна віднести: заборону експорту деревини цінних порід, щоб стимулювати її комплексну переробку в межах країни; збільшення митних зборів на експорт продукції первинної переробки та харчових і лікарських ресурсів лісу, щоб сприяти їх переробці та створювати додаткові робочі місця на власних підприємствах; впровадження ліцензування окремих видів економічної діяльності з метою посилення державного контролю за діяльністю підприємств, які займаються переробкою необлікованої лісо-сировини; посилення контролю за процесом ціноутворення у ході аукціонів з продажу деревини з метою недопущення зниження цін нижче від економічно обґрунтованого для заготівельників мінімуму; державну підтримку та супровід проектів у сфері енерго- та ресурсозбереження, що особливо актуально в умовах постійного зростання цін на імпортовані енергоносії; обмеження імпорту товарів-замінників або сировини для їх виготовлення (наприклад, пластик та металевий профіль) з метою стимулювання виробництва вітчизняної продукції з лісо-сировини [2].

На стадії *поглибленої переробки лісових ресурсів* пріоритетом розвитку відповідних підприємств деревообробної та целюлозно-паперової промисловості має стати випереджаюче зростання прогресивних виробництв продукції, що користується попитом на вітчизняному та закордонному ринках. Насамперед це стосується деревних плит, паперу, картону, таропакувальних матеріалів, імпортозамінної та іншої продукції, яка характеризується постійним попитом, але їй потребує значних інвестиційних вкладень для організації виробництва.

Перспективним напрямом розвитку виробництва паперу і картону повинна стати модернізація паперових і картонних підприємств, оснащення їх сучасним ресурсо- та енергоощадливим обладнанням, застосування нових технологій, розширення номенклатури паперово-картонної продукції. Нарощуючи потужності з виробництва паперу і картону, в першу чергу необхідно зосередити увагу на випуску газетного та друкарських видів паперу, розширити виробництво санітарно-гігієнічного і пакувального паперу, транспортної тари, щоб зменшити залежність від імпорту.

Враховуючи значний рівень технологічності та масштабність переробної бази, найбільш прийнятними організаційно-правовими формами підприємств у цій сфері є великі приватні або державні підприємства, господарські

товариства та інтегровані господарські об'єднання (промислово-фінансові групи, консорціуми, холдингові компанії). Певні перспективи, враховуючи необхідність вкладення значного обсягу інвестицій, можуть мати у цій сфері також підприємства з іноземними інвестиціями та іноземні підприємства.

До основних інструментів прямого стимулювання діяльності підприємств у сфері поглибленої лісопереробки можна віднести: встановлення «податкових канікул» для нових підприємств до періоду виведення їх виробництв на потужність не менше ніж 50% від проектної; адміністративне сприяння першочерговому відшкодуванню ПДВ експортерам продукції поглибленої лісопереробки; забезпечення часткової компенсації або зменшення процентних ставок за кредитами у комерційних банках для створення нових або розвитку існуючих виробництв; звільнення імпортного обладнання, необхідного для організації виробничих процесів з поглибленої лісопереробки, від ввізного мита; звільнення від оподаткування прибутку, який використовується на впровадження інноваційних технологій у сфері поглибленої лісопереробки; звільнення від оподаткування прибутку портфельних інвесторів, які вкладають кошти у придбання цінних паперів вітчизняних підприємств у цій сфері; формування державного замовлення на окремі види продукції поглибленої лісопереробки з метою їх стимулювання та забезпечення державних установ необхідними товарно-матеріальними цінностями за прийнятними цінами.

Інструментами непрямого економічного стимулювання у цій сфері діяльності є: відновлення діяльності спеціальних економічних зон для створення сприятливих умов щодо залучення іноземних інвестицій та впровадження інноваційних технологій; збільшення митних зборів за ввезення імпортової продукції лісопереробки або товарів-замінників та зменшення мита на експорт вітчизняної продукції лісового комплексу; звільнення імпорту сировини (насамперед целюлози) від митних зборів та інших податкових платежів з метою здешевлення виробництва готової продукції на вітчизняних підприємствах; надання державних гарантій крупним інвесторам і кредиторам у фінансуванні важливих проектів загальнодержавного або регіонального значення, де є державна частка власності у майні виробника; надання першочергового права укладення прямих взаємовигідних довгострокових договорів на купівлю сировини без проведення аукціонів для великих підприємств із поглибленої лісопереробки; організація підготовки та перекваліфікації кадрів на нові спеціальності відповідно до потреб лісопромислових підприємств, у т.ч. за кордоном; формування внутрішнього попиту на продукцію поглибленої лісопереробки шляхом стимулювання розвитку суміжних галузей-споживачів та населення [1].

Серед конкретних заходів, спрямованих на стимулювання розвитку лісоресурсної сфери лісозабезпечених районів, можна виділити: технічне переоснащення лісопильних виробництв, реконструкцію та модернізацію існуючих цехів із виготовлення фанери та деревних плит, а також будівництво деревообробних комбінатів з виготовлення деревоволокнистих плит середньої щільності (типу MDF) та целюлозно-паперових комбінатів з виготовлення паперу, картону і тароматеріалів, що забезпечить практично повне використання всіх запасів низькосортної деревини та деревинних відходів інших виробництв лісового комплексу, підвищивши ефективність його функціонування.

Отже, стимулювання всіх напрямів діяльності, що забезпечують розвиток лісоресурсної сфери, сприятиме зростанню ефективності діяльності перш за все її первинних ланок – лісогосподарських підприємств, які вирішать проблему накопичення відходів, отримають джерело додаткових доходів та можливість освоєння нових ринків збуту, в тому числі закордонних, а також забезпечать диверсифікацію економічних ризиків в умовах ринкової нестабільності.

ЛІТЕРАТУРА

1. Василік Н. М. Механізми стимулювання комплексного використання лісоресурсного потенціала / Н. М. Василік // *Матеріали Міжнародної науково-практичної конференції «Окружающа середина і менеджмент природних ресурсів»*. – Тюмень: Изд-во Тюменського державного університету, 2010. – 11-13 жовтня. – С. 243-245.
2. Василік Н. М. Механізм стимулювання комплексного використання лісоресурсного потенціалу : дис. ... канд. екон. наук : 08.00.06 / Василік Н. М.; Луцк. нац. техн. ун-т. – Луцьк, 2011. – 231 с.
3. Голян В. А. Державно-приватне партнерство як ефективна форма підприємництва у лісовому секторі / В. А. Голян, С. М. Демидюк // *Агросвіт*. – 2010. – №15. – С. 2-9.
4. Шубальов А. М. Інституціональні передпосылки стимулювання комплексного використання лісо-ресурсів / А. М. Шубальов, Н. М. Василік // *Матеріали Міжнародної науково-практичної конференції «Еколого-технологічні аспекти лісного господарства в степі і лесостепі»*. – Саратов: ФГОУ ВПО «Саратовський ГАУ», 2009. – 17-19 лютого. – С. 63-66.