

НАУКОВО-МЕТОДИЧНИЙ ПІДХІД ДО ОЦІНКИ ЗБАЛАНСОВАНОСТІ СТІЙКОГО РОЗВИТКУ ТОРГОВЕЛЬНОГО ПІДПРИЄМСТВА

Глобальні та інтеграційні зміни, які відбуваються в економіці країни, підвищують значимість удосконалення процесів управління діяльністю підприємства оскільки сучасне ринково-орієнтоване управління бізнес-процесами сприяє стійкому і довгостроковому функціонуванню торговельних підприємств. Постійні мінливі умови зовнішнього і внутрішнього середовища вимагають обґрунтування адекватного сучасним умовам господарювання науково-методичного підходу оцінки збалансованості стійкого розвитку торговельного підприємства, що, в свою чергу, обумовлює актуальність досліджуваної теми.

Теоретичними проблемами оцінки збалансованого (гармонійного) розвитку, в рамках концепції стійкого розвитку, займалися такі провідні фахівці, як С. Дорогунцов і А. Федорищева [1], О.В. Кореновський [2], Б.М. Данилишин [3], В.П. Прадун [4], А.С. Глинська [5], З.В. Герасимчук [6], О.Г. Білорус [7], І.В. Недін [9], О.В. Шубравська [9] та ін.

Проте, проблемам оцінки збалансованості стійкого розвитку приділена незначна кількість наукових праць, зокрема, слід виділити монографії Г.В. Козаченко та М.З. Згуровського, в яких наведено балансові моделі та індекси оцінки збалансованості. Однак, оцінці збалансованості стійкого розвитку торговельного підприємства поки що не приділено належної уваги в наукових працях, хоча така оцінка має практичне значення для підвищення результативності діяльності господарюючого суб'єкта.

Основна мета статті полягає в обґрунтуванні науково-методичного підходу до оцінки збалансованості стійкого розвитку торговельного підприємства.

Збалансованість, передбачає наявність пропорцій між різними локальними елементами стійкого розвитку торговельного підприємства на всіх етапах його діяльності [10].

Зазначимо, що ідеально збалансований стійкий розвиток підприємства не є гарантом того, що в процесі його управління не виникне диспропорцій від впливу різноманітних чинників. Принцип збалансованості вимагає детального контролю, за забезпеченням готовності системи управління до прискореної реакції на зміни, в умовах господарювання.

Враховуючи результати визначення сутності категорії «стійкий розвиток» та її триєдині властивості (збалансованість, інтегрованість, стабільність) в попередніх наших дослідженнях, постає важливим визначення збалансованості розвитку підприємства. Оскільки, виділені нами бізнес-процеси за локальними складовими стійкого розвитку торговельного підприємства, по-різному впливають на стійкий розвиток підприємства в цілому.

В статті удосконалено методику визначення гармонійного розвитку бізнес-процесів, яка на відміну від попередніх, дає можливість визначити баланс в рамках локальних складових стійкого розвитку, виявлення якого надасть можливість визначити загальний оптимальний рівень стійкого розвитку торговельного підприємства.

Ступінь збалансованості стійкого розвитку економічної, соціальної та інноваційної складових представляє собою кут між $Z^{E,C,I}$ фактичним вектором (1) та еталонним (2).

$$\|Z^{E,C,I}\| = \sqrt{(Q_{обп}^{E,C,I}^2 + Q_{ybp}^{E,C,I}^2 + Q_{zbp}^{E,C,I}^2)} \quad (1)$$

$$\|1\| = \sqrt{(1^2 + 1^2 + 1^2)} \quad (2)$$

де $Z^{E,C,I}$ – збалансований стійкий розвиток за локальною, соціальною та інноваційною складовими;
 $Q_{обп, ybp, zbp}^{E,C,I}$ – рівень стійкості розвитку основних, управлінських та забезпечуючи бізнес-процесів економічної, соціальної та інноваційної складової.

На рис. 1 наведено модель визначення ступеня збалансованого розвитку торговельного підприємства.

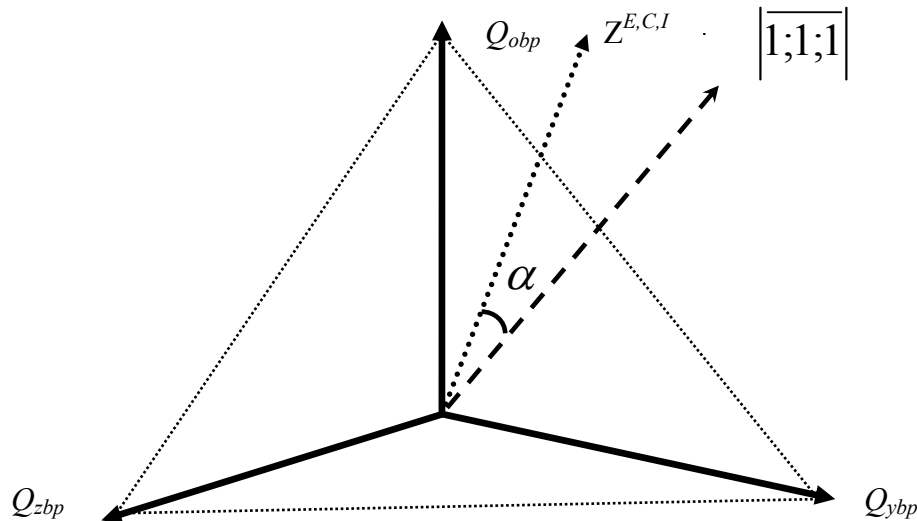


Рис. 1. Модель визначення ступеня стійкого розвитку торговельного підприємства

Кут вимірюється в градусах та визначається [11, с. 12] за формулою (3):

$$\alpha = \arccos \frac{Q_{obp}^{E,C,I} + Q_{ybp}^{E,C,I} + Q_{zbp}^{E,C,I}}{\sqrt{3} \sqrt{(Q_{obp}^{E,C,I})^2 + (Q_{ybp}^{E,C,I})^2 + (Q_{zbp}^{E,C,I})^2}} \quad (3)$$

де α – кут між фактичним значенням вектору та еталонним.

Діапазон кута знаходиться в межах $0 < \alpha < \alpha_{\max}$, де α_{\max} визначається за формулою 4:

$$\alpha_{\max} = \arccos \frac{1}{\sqrt{3}} \quad (4)$$

Зазначимо, що чим ближче значення арккосинуса буде до 1, тим ближче кут буде наближатись до еталонного значення, що в свою чергу буде свідчити про збалансованих розвиток локальних складових.

Для приведена отриманих значень в діапазон від $\{0;1\}$ розраховується коефіцієнт приведення збалансованості розвитку (\mathcal{G}) за формулою 5:

$$\mathcal{G} = \frac{1 - \frac{\alpha}{\alpha_{\max}} - \frac{1 - \frac{45}{\pi} \arccos \frac{1}{\sqrt{3}}}{\alpha_{\max}}}{1 - \frac{45}{\pi} \arccos \frac{1}{\sqrt{3}}} \quad (5)$$

Аналіз коефіцієнтів збалансованості за локальними складовими стійкого розвитку торговельних підприємств наведено у табл. 1:

Таблица 1

Оцінка коефіцієнта збалансованості локальних складових стійкого розвитку торговельних підприємств

№ Підприємства	Коефіцієнт збалансованості економічної складової			Коефіцієнт збалансованості соціальної складової			Коефіцієнт збалансованості інноваційної складової		
	2010	2011	Темп змін,%	2010	2011	Темп змін,%	2010	2011	Темп змін,%
ВАТ "Промінь"	0,41	0,89	218,14	0,93	0,91	97,76	0,90	0,89	98,79
ТОВ "Плюс"	0,82	0,93	113,29	0,93	0,92	99,41	0,91	0,91	100,21
ВАТ "ГАРАНТ"	0,66	0,91	138,25	0,90	0,90	99,71	0,91	0,90	99,86
ТОВ "Атлант"	0,55	0,90	164,56	0,90	0,91	100,90	0,91	0,91	99,77
ТОВ "Базальт"	1,00	0,92	92,12	0,93	0,93	99,90	0,92	0,92	99,77
ТОВ "Будос"	0,39	0,89	230,01	0,94	0,93	99,38	0,91	0,91	99,81
ТОВ "Інтерсервіс"	0,58	0,90	154,58	0,93	0,93	99,69	0,92	0,92	99,91
ПП "Екопан"	0,72	0,91	127,22	0,89	0,89	100,14	0,90	0,90	99,85
ЗАТ "Харківдерев"	0,89	0,92	103,22	0,91	0,92	101,15	0,91	0,90	99,90
ТОВ "Меркурій"	0,74	0,90	121,97	0,90	0,91	100,40	0,91	0,91	99,81
ВАТ "Південспецбуд"	0,61	0,92	149,09	0,89	0,90	101,23	0,89	0,89	99,65
ПАТ "ГОНГ"	0,93	0,94	101,58	0,92	0,92	100,04	0,92	0,91	99,77
ТОВ "Шельф"	0,43	0,90	209,13	0,93	0,93	99,87	0,91	0,91	99,72
ПАТ "ХДБК"	0,60	0,91	153,23	0,93	0,93	99,76	0,92	0,92	99,68
ТОВ "Мокош"	0,51	0,91	177,67	0,89	0,90	100,67	0,90	0,90	99,99
ТОВ "Радіант"	0,49	0,90	183,56	0,93	0,93	99,97	0,91	0,91	99,72
ТОВ "Батискаф"	0,58	0,91	156,29	0,89	0,89	100,37	0,90	0,90	99,80
ТОВ "Наутілос"	0,55	0,90	162,71	0,94	0,93	99,83	0,90	0,90	99,91
ТОВ "Сталь"	0,39	0,91	232,96	0,90	0,90	100,01	0,90	0,90	100,04

Інтерпретація отриманих результатів (табл. 1) за локальними складовими представлена в графічній формі (рис. 2-4):

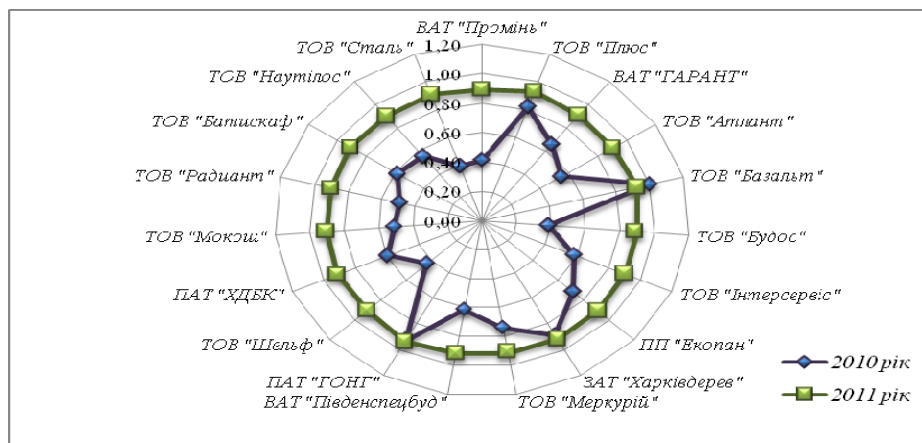


Рис. 2. Динаміка коефіцієнта збалансованості за економічною складовою

Аналіз рис. 2 свідчить, що якщо в 2010 р. коефіцієнт збалансованості за економічною складовою варіювався в діапазоні від 0,39 до 1, то вже в 2011 р. значення цього коефіцієнта значно зросло і в середньому 0,9. Найбільше зростання коефіцієнта відбулося на ТОВ «Будос», ТОВ «Шельф», ВАТ «Промінь» та ТОВ «Сталь» – в 2 рази.

Головною метою діяльності торговельного підприємства є максимальне забезпечення результативності своєї діяльності, що можливо лише за умови збалансованого розвитку бізнес-процесів за локальними складовими стійкого розвитку.

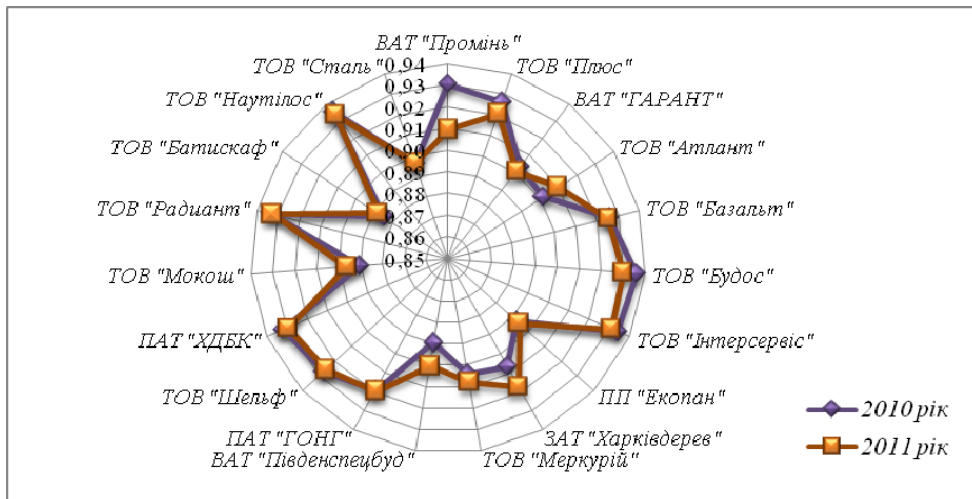


Рис. 3. Динаміка коефіцієнта збалансованості за соціальною складовою

Застосування науково-методичного підходу до оцінки збалансованості стійкого розвитку підприємства, виступає інструментом для своєчасного виявлення «слабких місць» в управлінні стійким розвитком торговельного підприємства, на основі взаємозв'язку фактичного та еталонного вектору розвитку за його локальними складовими.

Визначаючи тенденцію розвитку збалансованості за соціальною складовою варто відмітити, що значення коефіцієнта майже не змінилось за 2010-2011 р., цьому свідчить майже ідентичність контуру значень за всіма досліджуваними підприємствами, наведеними на рис. 4.

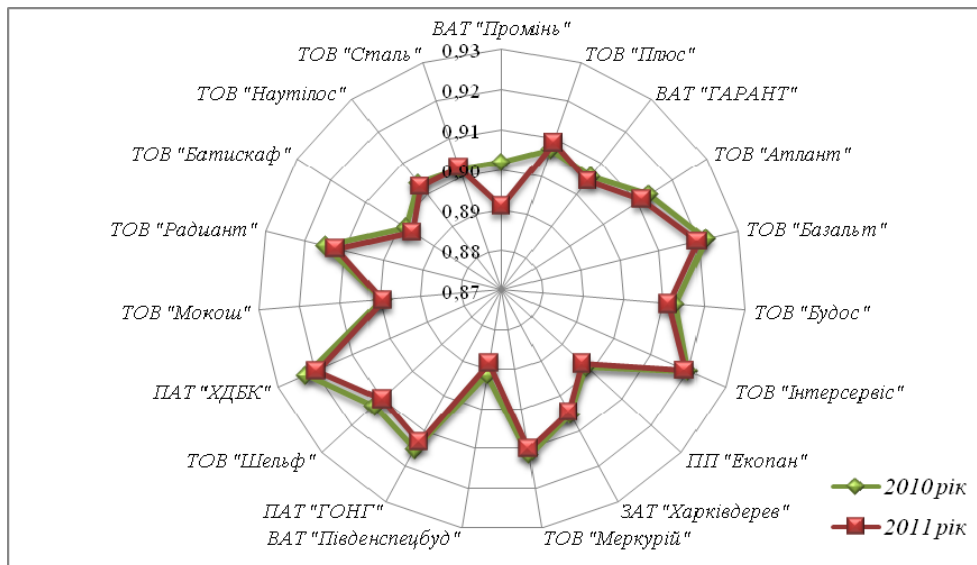


Рис. 4. Динаміка коефіцієнта збалансованості за інноваційною складовою

Аналіз коефіцієнта за інноваційною складовою ідентичний аналізу за соціальною, тобто отримані значення коефіцієнту за всіма досліджуваними підприємствами знизилось менше ніж на 1% і лише на ТОВ «Плюс» зосталось без змін.

Таким чином, можна зробити загальний висновок, що коефіцієнт збалансованості за економічною складовою значно зріс, а за соціальною та інноваційною складовими зостався без змін. Проте проведений аналіз кількісної оцінки коефіцієнта збалансованості не дає можливості робити обґрунтовано висновки стосовно гармонійності розвитку, тому розроблено якісну шкалу інтерпретації розрахунків Φ_i (табл. 2).

Таблиця 2

Шкала якісної оцінки визначення коефіцієнту збалансованості стійкого розвитку торговельних підприємств

Діапазон результуючого показника (ϑ_i)	Якісна оцінка	Характеристика
$\vartheta > 0,7$	збалансований	Якщо отримане значення перевищує нормативне, це свідчить про гармонійний розвиток всіх складових елементів стійкого розвитку, що система управління знаходиться в стані рівноваги і всі бізнес-процеси функціонують стабільно
$\vartheta < 0,7$	незбалансований	Якщо отримане значення нижче за нормативне, це свідчить про порушення рівноваги серед складових стійкого розвитку, присутність протиріч в управлінні бізнес-процесами, виникнення дисбалансу пропорцій в розподіленні ресурсів між локальними складовими

На основі розробленої шкали інтерпретації коефіцієнта збалансованості (табл. 2.) для досліджуваних підприємств визначено його якісну оцінку (рис. 5) в графічній формі на основі L-образної матриці.

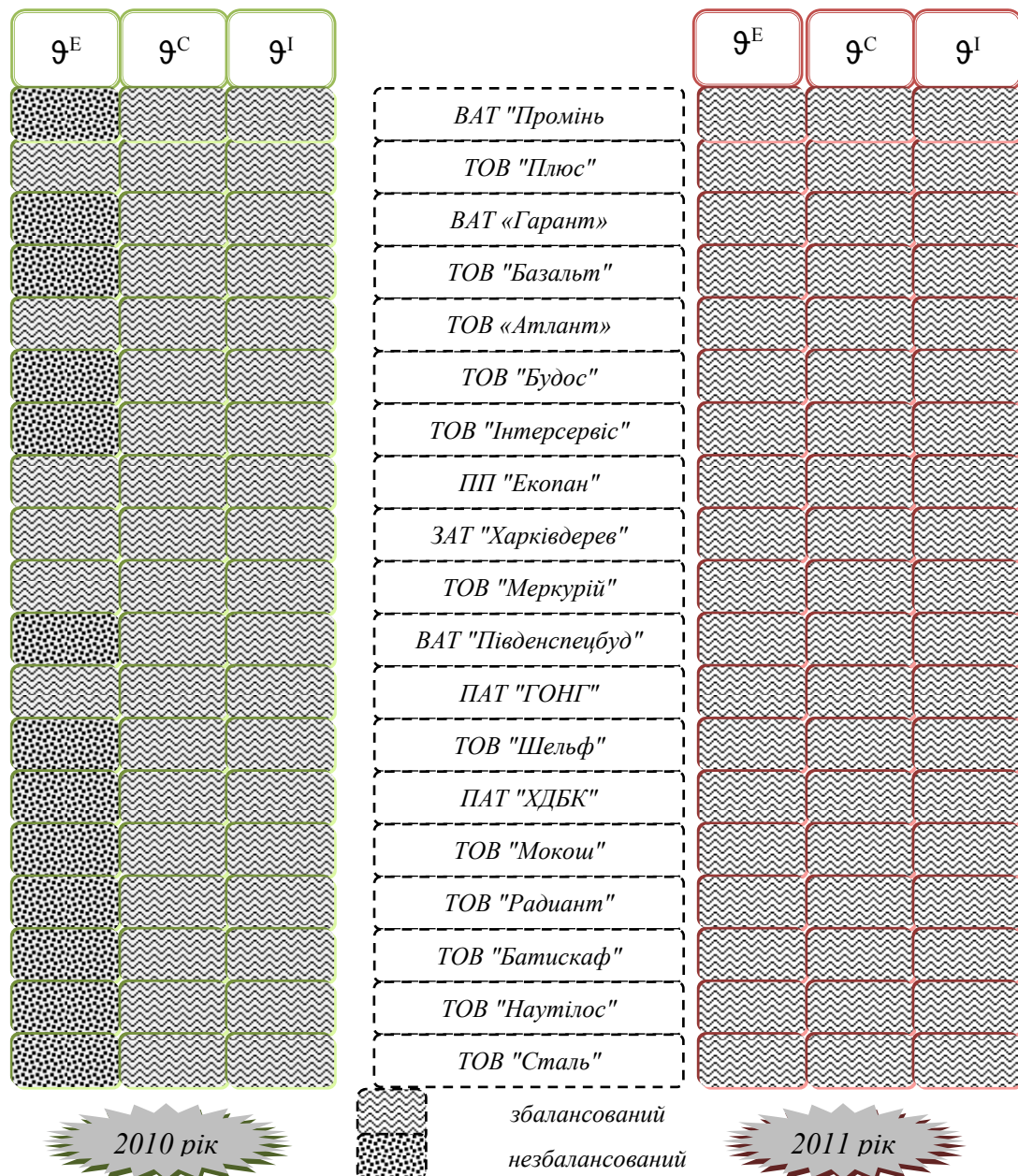


Рис. 5. Визначення збалансованості локальних складових стійкого розвитку торговельних підприємств на основі L-образної матриці

З рис. 5 видно, що у 2011 р. на всіх досліджуваних підприємствах за локальними складовими коефіцієнт збалансованості становив більше 0,7, що свідчить про підвищення рівня збалансованості, а також про те, що керівники підприємств ефективно прийняли рішення стосовно подолання дисбалансі них процесів які були в 2010 році.

Аналізуючи 2010 р. можна сказати, що соціальна і інноваційна складові збалансовано розвивались на всіх підприємствах кластеру А і Б, проте економічна складова знаходилась в незбалансованому стані. Так розбалансованість спостерігалась на всіх підприємствах кластеру Б, окрім підприємства ПАТ «ГОНГ» та на таких підприємствах кластеру А, як ВАТ «Промінь», ВАТ «Гарант», ТОВ «Базальт», ТОВ «Будос» та ТОВ «Інтерсервіс». Головною метою діяльності торговельного підприємства є максимальне забезпечення результативності своєї діяльності, що можливо лише за умови збалансованого розвитку бізнес-процесів за локальними складовими стійкого розвитку. Застосування науково-методичного підходу до оцінки збалансованості стійкого розвитку підприємства, виступає інструментом для своєчасного виявлення «слабких місць» в управлінні стійким розвитком торговельного підприємства, на основі взаємозв'язку фактичного та еталонного вектору розвитку за його локальними складовими.

Література

1. Дорогунцов С. Сталість розвитку еколого-економічного потенціалу України та її регіонів / С. Дорогунцов, А. Федорищева // Економіка України. – 1996. – № 7. – С. 4–17.
2. Кореновський О.В. Концепція сталого розвитку і фінансова політика / О.В. Кореновський // Науковий вісник НЛТУ. – 2011. – Вип. 21.13. – С. 227.
3. Данилишин Б.М. Устойчивое развитие в системе природно-ресурсных ограничений / Б.М. Данилишин, Л.Б. Шостак. – К.: СОПС Украины НАНУ – 1999. – С. 367.
4. Прадун В.П. Сталый розвиток регіональних агропромислових комплексів / В.П. Прадун; під ред. В.М. Трегобчука. – К.: ОІЕ НАН України, 2005. – 254 с.
5. Глинська А.Є. Формування механізму забезпечення сталого розвитку підприємства / А.Є. Глинська // Вісник Хмельницького національного університету. – 2007. – № 4 (Т. 1). – С. 107-112.
6. Герасимчук З.В. Регіональна політика сталого розвитку: теорія, методологія, практика / З.В. Герасимчук. – Луцьк: Надстир'я, 2008. – 528 с.
7. Білорус О.Г. Глобальна перспектива і сталий розвиток: (Системні маркетинг. досл.) / О.Г. Білорус, Ю.М. Мацейко. – К.: МАУП, 2005. – 492 с.
8. Сталый розвиток: еколого-економічна оптимізація територіально-виробничих систем: навчальний посібник / І.В. Недін та ін.; за заг. ред. І.В. Недіна. – Суми : Університетська книга, 2008. – 383 с.
9. Шубравська О.В. Державні цільові програми, як інструмент забезпечення сталого економічного розвитку / О.В. Шубравська // Актуальні проблеми економіки. 2004. – №10 (40). – С. 12-19.
10. Атюшкіна В.В. Обґрунтування балансово-параметричного підходу до оцінювання збалансованості інноваційної та інвестиційної стратегії підприємства / В.В. Атюшкіна [Електронний ресурс]. – Режим доступу: http://www.nbuv.gov.ua/portal/soc_gum/vsunu/2011_11_1/Atjuschkina.pdf. – Назва з екрану.
11. Сталый розвиток регіонів України [Текст] / М.З. Згуровський. – К.: НТУУ «КПІ», 2009. – С. 177

Рецензент д.е.н., професор В.А. Гросу

005.21:005.317:658

*Шастун С.В., аспірант
Житомирський державний технологічний університет*

СТРАТЕГІЯ ФОРМУВАННЯ ДОХОДІВ ЯК ВАЖЛИВИЙ ІНСТРУМЕНТ ЗАБЕЗПЕЧЕННЯ СТІЙКОГО РОЗВИТКУ ПІДПРИЄМСТВА

Категорія доходу в цілому, а зокрема економічна категорія доходу підприємства завжди залишалась в центрі уваги науковців. З історії розвитку економічної думки відомо, що всі провідні течії так чи інакше пояснювали сутність та значення доходу в економіці. Так, меркантилісти ототожнювали дохід країни із вигодою від зовнішньої торгівлі; фізіократи називали джерелом доходу дію матеріальних чинників: землі та води. Представники класичної течії економічної теорії вперше звернули увагу на сутність доходу підприємства, який вони визначали як сукупну суму заробітної плати, земельної ренти та прибутку [1, с. 240]. На сьогодні категорія доходу підприємства залишається в колі головних питань, що розглядаються та досліджуються науковцями. Отримання доходу є головним мотиваційним фактором до здійснення