

УДК 338.47 (075.8)

Інноваційні трансформації економічного розвитку

Федулова Л.І., д-р екон. наук
завідувач відділу Інституту економіки
та прогнозування НАН України

ЗНАННЄВИЙ РЕСУРС ТА ЯКІСТЬ ЖИТТЯ РЕГІОНІВ УКРАЇНИ

Виявлено співвідношення між наявним знаннєвим ресурсом (потенціалом розвитку економіки знань регіонів) та рівнем якості життя регіонів і побудовано "карту економіки знань регіонів України". Здійснено групування регіонів за показниками "індекс якості життя населення – індекс економіки знань", що дозволило оцінити реальну картину сильних і слабких сторін формування знаннєвого ресурсу в кожному регіоні, визначити фактори, що обумовлюють якість життя населення й окремих його груп. Розроблено пропозиції щодо ролі державної та регіональної влади у формуванні регіональних інноваційних систем.

К л ю ч о в і с л о в а : економіка знань, знаннєвий ресурс, регіональний розвиток, регіональні інноваційні системи, стратегія інноваційного розвитку.

Із глобалізацією світової економіки перед країнами, залученими до неї, постають нові проблеми соціогуманітарного характеру, що вимагають змін сутності соціальної функції держави у напрямі посилення уваги до розв'язання соціально-економічних проблем, зокрема: забезпечення розвитку сучасних продуктивних сил за рахунок створення якісно нових інституцій виробничих відносин; реалізації політики захисту довкілля шляхом створення відповідної інституційної та економічної бази, а також інтеграції до світових проектів з екології; реалізації стратегії структурної перебудови економіки та пріоритетів макроекономічного розвитку з орієнтацією на високотехнологічні сектори економіки; підтримки належного рівня розвитку інфраструктурних галузей економіки та соціальної інфраструктури з орієнтацією на високі стандарти життєзабезпечення; контролю за рівнем зайнятості через використання розширення світогосподарських зв'язків як джерела економічного зростання, створення нових робочих місць; захисту населення від негативних наслідків відкритості внутрішнього ринку для світових товарообмінних операцій, захисту прав споживачів та інше.

Аналіз показує [1], що матеріальну основу глобалізації становлять кардинальні зміни технологічного способу виробництва, які визначають місце країн у світовій економіці. Дедалі більша відкритість національних економік дозволила розповсюджувати досягнення науково-технологічного прогресу між країнами у напрямі від країн – технологічних лідерів на периферію світового господарст-



ва. Інтернаціоналізація господарських процесів сприяла експорту цього ефекту від США в інші країни світу. Проте одним із глобальних протиріч сучасного світу залишається різке відставання темпів соціального прогресу від науково-технологічного. Особливо критичною зазначена проблема є для України.

Для найшвидшого вирішення завдань ліквідації кризових явищ та пошуку механізмів економічного розвитку країни необхідно прискорити процес формування регіональної інноваційної системи, спрямованої на активізацію господарської діяльності територій. Це повинно стати одним із головних напрямів державної економічної політики стосовно залучення науково-технологічного та інноваційного потенціалу регіонів до виконання стратегічних завдань забезпечення конкурентоспроможності країни. В свою чергу інноваційні зміни в розвитку регіонів, формування адекватного викликам часу інноваційного середовища повинні базуватися на інноваційній стратегії розвитку, що враховує специфіку кожного регіону з позицій його конкурентних переваг, найбільш перспективних виробництв, здатних забезпечити економічне зростання кожному регіональному суб'єкту господарювання, механізмів реалізації й очікуваних результатів, із науково обґрунтованою системою стратегічного та оперативного управління реалізацією запланованих заходів. При цьому успіх державної економічної політики багато в чому залежить від того, наскільки нові знання формуються при реалізації планів економічного розвитку регіону і наскільки тісно взаємодіють місцеві еліти (насамперед учені та підприємці) для обміну знаннями. Отже, спроможність країни до забезпечення її регіонів необхідною інформацією, знаннями, створення мереж обміну знаннями та технологіями, їхнє розповсюдження та ефективне використання стають основними факторами стимулювання регіонального розвитку.

Водночас слід враховувати, що нерівність доходів на душу населення всередині і між регіонами ОЕСР – явище широко розповсюджене і стійке. Це свідчить про те, що існують структурні особливості й кумулятивні фактори, що визначають, як регіони зростають і як доходи розподіляються на їхній території. Зокрема, регіони можуть зростати і показувати більш високий рівень життя з кількох причин: вони можуть приймати глобальні технології та ставати інноваційними центрами, бути потужними виробничими центрами або бути багатими на природні ресурси. Інтенсивність та якість зв'язків із сусідніми (або транскордонними) регіонами та інші конкретні локальні динамічні характеристики формують динаміку зростання. Формати генерації та розповсюдження спеціалізації структури знань і виробництва відіграють визначальну роль серед особливостей соціально-економічного розвитку регіонів.

Проведені нами дослідження дозволили визначити такі обмеження, що стримують формування сучасних регіональних інноваційних систем в Україні: компетенції, необхідні для розбудови економіки знань, обмежені й скорочуються; існує обмежений пул студентів наукових та інженерних спеціальностей, знання й навички яких відповідають потребам економіки регіонів; скорочення винахідницької активності в регіонах через відсутність державної політики в сфері управління інтелектуальною власністю; низький рівень прямих іноземних інвестицій обмежує перспективи поширення технологій; підприємства з іноземною участю є основним офіційним каналом передачі технологій; регіони демонструють наявність підприємницького потенціалу, але



його результативне використання вимагає подальшого вдосконалювання бізнес-середовища, оскільки існування системних бар'єрів суттєво обмежує рівень інноваційного підприємництва; хоча окрема промисловість відіграє важливу роль в економічній системі більшості регіонів, у ній домінують традиційні сектори з обмеженими можливостями для швидких оригінальних інновацій (приблизно половина доданої вартості в промисловості виникає в добувному секторі, де інновації можливі, але не є ключовим конкурентним активом; секторами, де спостерігається найбільш швидке зростання доданої вартості, є видобуток неметалевих корисних копалин та харчова промисловість); нестача фінансування й високий рівень конкуренції, що притаманне керівникам підприємств, які не завжди правильно розуміють, у які напрями на ринку їм варто інвестувати і як здійснювати модернізацію свого бізнесу [2]. Зазначені бар'єри не лише стримують інноваційний розвиток, але й суттєво впливають на якість життя населення регіонів.

Для виявлення співвідношення між наявним знансєвим ресурсом (потенціалом розвитку економіки знань регіонів) та рівнем якості життя регіонів України були проведені відповідні аналітичні розрахунки (в два етапи). Слід зазначити, що методика визначення регіонів знань нами вже була розроблена й апробована у 2007 р. [3], тому тут лише продовжено розрахунки.

На першому етапі була побудована матриця за такими групами показників офіційної статистики [4], як наукова діяльність (8 показників), освіта (6 показників), інноваційна активність (5 показників) та здійснена рейтингова оцінка наукового, освітнього потенціалу та інноваційної активності регіонів у 2011 р. (табл.1–3). Як бачимо, дуже високий науковий, освітній потенціал та інноваційну активність має лише м. Київ, далі за лідером іде Харківська область щодо наукового потенціалу та на рівні зі столицею за інноваційною активністю (табл. 1, табл. 3). До групи лідерів за високим рівнем інноваційної активності входить і Запорізька обл. (табл. 2). Ця активність спричинена такими показниками, як: кількість підприємств, що займаються інноваційною діяльністю, кількість освоєних нових технологічних процесів, кількість освоєних нових видів продукції, машин, устаткування. Решта регіонів мають низький рівень наукового потенціалу та інноваційної активності; Сумська, Львівська, Хмельницька, Волинська, Миколаївська, Тернопільська, Рівненська, Дніпропетровська, Чернівецька, Харківська, Житомирська, Запорізька, Вінницька, Полтавська області – середній рівень освітнього потенціалу, Херсонська, Черкаська, Одеська, Закарпатська, Кіровоградська, Київська, Донецька, Луганська, м. Севастополь, Івано-Франківська, Чернігівська області, АРК – низький рівень освітнього потенціалу.

За рейтингами загального рівня економіки знань (інтегральна оцінка трьох груп показників) у 2011 р. картина також диференційована: є ті ж самі лідери – дуже високий рівень – м. Київ, високий рівень – Харківська область, середній – Запорізька область, решта – низький рівень. На основі розроблених методичних підходів та отриманого ранжування здійснено відповідні розрахунки та побудована "Карта економіки знань регіонів України" (рис. 1), згідно з якою маємо явного лідера – м. Київ. Порівняно з аналогічними розрахунками за 2007 р. відбулися незначні зміни, тоді також явне лідерство було за

м. Києвом, а Харківська, Львівська, Запорізька, Дніпропетровська області мали середній рівень (рис. 2).



Рис. 1. Карта економіки знань регіонів України у 2011 р.

Джерело: побудовано автором.

Таблиця 1

Групування регіонів за рівнем наукового потенціалу у 2011 р.

Значення рейтингу, R_j	Рівень наукового потенціалу	Регіони
$0,600 \leq R_j < 0,800$	Дуже високий	м. Київ
$0,500 \leq R_j < 0,600$	Високий	Харківська
$0,300 \leq R_j < 0,500$	Середній	-
$0,070 \leq R_j < 0,300$	Низький	Дніпропетровська, Миколаївська, Донецька, Львівська, м. Севастополь, Запорізька, Одеська, Івано-Франківська, Київська, Волинська, Луганська, Кіровоградська, Херсонська, Полтавська, Хмельницька, Чернівецька, Сумська, Вінницька, Чернігівська, АРК, Житомирська, Рівненська, Черкаська, Закарпатська, Тернопільська області

Джерело: розраховано й складено автором.



Таблиця 2

Групування регіонів за рівнем освітнього потенціалу у 2011 р.

Значення рейтингу, R_j	Рівень освітнього потенціалу	Регіони
$0,600 \leq R_j < 0,800$	Дуже високий	м. Київ
$0,500 \leq R_j < 0,600$	Високий	-
$0,300 \leq R_j < 0,500$	Середній	Сумська, Львівська, Хмельницька, Волинська, Миколаївська, Тернопільська, Рівненська, Дніпропетровська, Чернівецька, Харківська, Житомирська, Запорізька, Вінницька, Полтавська області
$0,070 \leq R_j < 0,300$	Низький	Херсонська, Черкаська, Одеська, Закарпатська, Кіровоградська, Київська, Донецька, Луганська, м. Севастополь, Івано-Франківська, Чернігівська області, АРК

Джерело: розраховано й складено автором.

Загалом конфігурація рис.1 показує, що Україна має диференційований знаннєвий ресурс за просторовим розвитком: дуже високий – центр (м. Київ) і низький потенціал – майже вся решта регіонів (рис. 3), до того ж у 2001 р. порівняно з 2007 р. цих регіонів стало на два більше. У м. Києві працює понад третину загальноукраїнської кількості працівників наукових організацій, а в 2010 р. цей показник становив 40,2%. При цьому питома вага наукових та науково-технічних робіт, виконаних власними силами наукових організацій м. Києва становить близько 40%, а динаміка зазначеного показника з 2000 по 2010 рр. залишалася майже стабільною – в середньому 40%.

Таблиця 3

Групування регіонів за рівнем інноваційної активності у 2011 р.

Значення рейтингу, R_j	Рівень інноваційного потенціалу	Регіони
$0,600 \leq R_j < 0,800$	Дуже високий	м. Київ, Харківська область
$0,500 \leq R_j < 0,600$	Високий	Запорізька область
$0,300 \leq R_j < 0,500$	Середній	-
$0,070 \leq R_j < 0,300$	Низький	Івано-Франківська, Полтавська, Донецька, Сумська, Львівська, Хмельницька, Миколаївська, Луганська, Херсонська, Тернопільська, Одеська, Дніпропетровська, Черкаська, АРК, Житомирська, Кіровоградська, Закарпатська, Вінницька, Чернівецька, Київська, Чернігівська, Волинська, Рівненська області, м. Севастополь

Джерело: розраховано й складено автором.

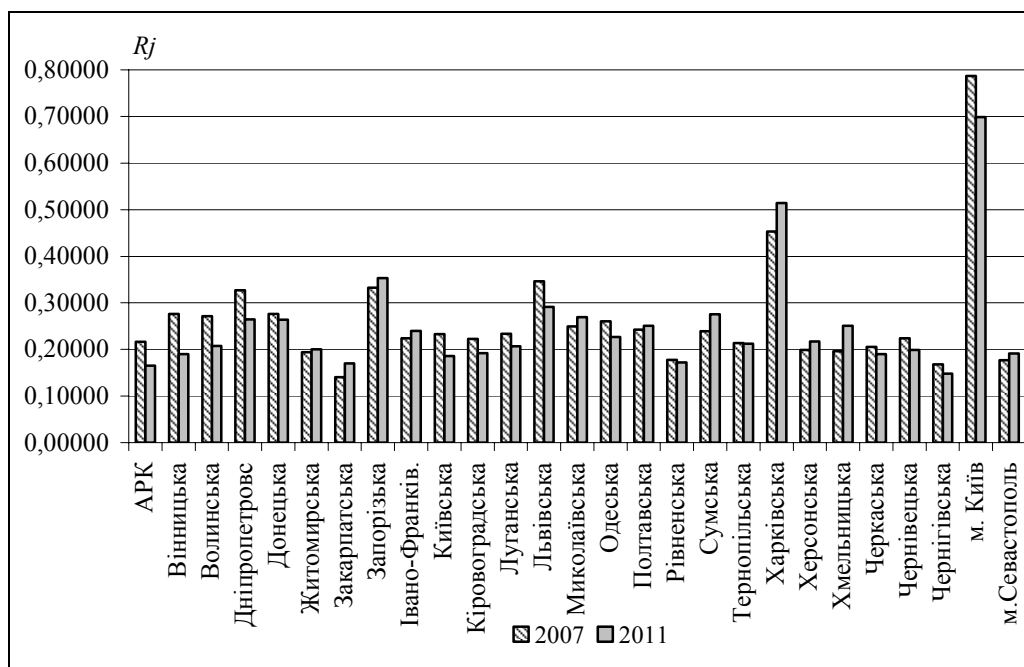


Рис. 2. Динаміка рейтингу економіки знань регіонів України

Джерело: розраховано і складено автором.

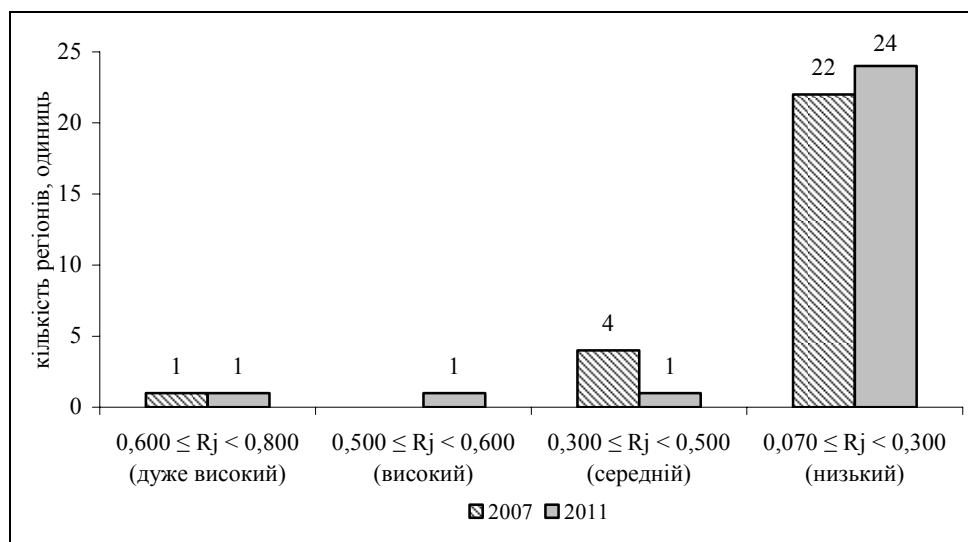


Рис. 3. Гістограма групування регіонів за рівнем економіки знань у 2007 та у 2011 рр.

Джерело: розраховано і складено автором.

Серед факторів, що суттєво впливають на процес формування економіки знань, а, відповідно, й усіх її складових, є розвиток людського потенціалу, що за умови ефективного залучення в ринкові відносини стає людським капіталом і дедалі більше визначає національне багатство країни. Особливо тісний зв'язок економіки знань, а, відповідно, й знаннєвого ресурсу, суб'єктом якого



виступає людина, колектив, організація, країна, з інноваційним розвитком, що проявляється через сформованість інноваційних систем, де основні чотири складові інноваційного потенціалу: потенціал освоєння знань, потенціал генерування знань, потенціал поширення знань і потенційний попит на знання взаємодіють між собою. Потенціал освоєння знань – це здатність засвоювати нові знання й адаптувати імпортовані технології. Ця здатність важлива для економічного зростання й інновацій у країнах наздоганяючого розвитку. Дослідницький потенціал важливий не тільки для генерування нових знань, але і як механізм для впровадження й освоєння знань. Поширення знань є основним механізмом, за допомогою якого реалізуються економічні вигоди від інвестицій у НДДКР і від збільшення потенціалу освоєння знань [5].

Отже, багатство країни та її розвиненість визначаються не тільки ВВП, але й багатьма іншими показниками – індикаторами, що характеризують як людину, так і середовище (соціальне й природне) її перебування. Індикатори вимірюються безпосередньо на практиці: середня тривалість життя, народжуваність, реальна заробітна плата тощо. Поряд з ними для характеристики розвиненості використовуються індекси – більш складні інтегральні показники, які конструюються й розраховуються на основі окремих індикаторів. Якщо число індикаторів велике (наприклад, у США використовується 400 індикаторів), то індексів мало. Найбільш відомим індексом такого роду є індекс людського розвитку (ІЛР), інша назва – індекс розвитку людського потенціалу (ІРЛП). Розроблений Програмою розвитку ООН (ПРООН), він використовується для характеристики розвиненості країн світу й регіонів.

В Україні, починаючи з 1993 р., видаються щорічні доповіді щодо розвитку людського потенціалу. Аналогічні доповіді готуються й у світовому масштабі. Так, за період з 1990 до 2010 рр. значення ІЛР для України збільшилось з 0,690 до 0,710, тобто на 3%, або в середньому на 0,1% за рік. Протягом цього періоду очікувана тривалість життя при народженні в Україні зменшилася приблизно на 1 рік, середня тривалість навчання зросла більш ніж на 2 роки, очікувана тривалість навчання – також більш ніж на 2 роки. Валовий національний дохід (ВНД) в розрахунку на одну особу в Україні за цей період зменшився на 27%. ІЛР України за 2010 рік (0,710) нижчий за середній (0,717) по країнах Європи та Центральної Азії (рис. 4). Він також нижчий за середній показник країн із високим рівнем людського розвитку (0,717). В Європі та Центральній Азії "сусідами" України за показниками ІЛР були Казахстан і Російська Федерація, які посідали відповідно 66 та 65 місця в рейтингу ІЛР. Слід зазначити, що Республіка Білорусь поступово збільшує свій рейтинг.

У рейтингу 2011 р. Україна займає 76-те місце. Експерти оцінили український потенціал у 0,729 бала і зарахували державу до категорії "країни з високим рівнем потенціалу". Схожі показники мають Перу, Ямайка, Грузія, Венесуела та інші країни. Український показник вищий за середній світовий (0,682 бала), але все ще нижчий від середнього європейського показника (0,751 бала).

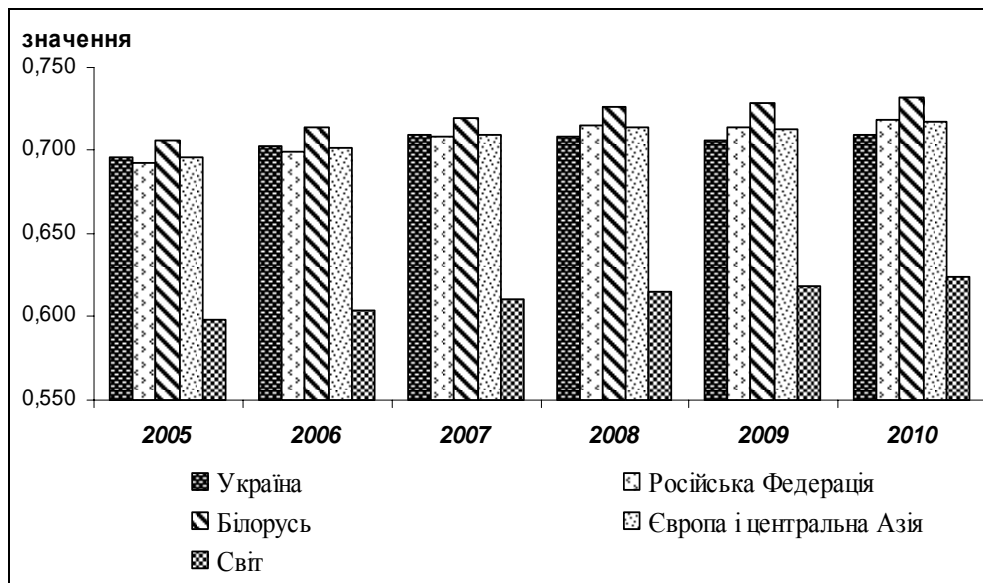


Рис. 4. Динаміка зміни індексу людського розвитку порівняно зі світовими показниками за період 2005–2010 рр.

Джерело: розраховано й складено за даними: Human Development Report 2010. 20th Anniversary Edition. The Real Wealth of Nations: Pathways to Human Development [Електронний ресурс] / UNDP. – N. Y., 2010. – P. 143–144 – Доступний з : <<http://hdr.undp.org>>.

Слід зазначити, що з метою оптимальної адаптації глобальних ідей людського розвитку до конкретних умов України вітчизняні вчені під керівництвом академіка Національної академії наук України Е.Лібанової та професора О.Власюка розробили національні методики вимірювання людського розвитку для регіонів України [6]. Ці методики враховують набагато більше основних аспектів людського розвитку: демографічний розвиток; розвиток ринку праці; матеріальний добробут населення; умови проживання населення; рівень освіти населення; стан та охорону здоров'я; соціальне середовище; екологічну ситуацію; фінансування людського розвитку. Для розрахунку значення кожного з названих аспектів використовуються цілі групи детальніших показників.

Стратегія перетворення України на державу з розвиненою демократичною системою, громадянським суспільством і соціально орієнтованою ринковою економікою вимагає, щоб влада на всіх рівнях визнала, що людський розвиток є як кінцевою, так і ключовою метою її функціонування. З цих позицій видатки на освіту, охорону здоров'я та соціальний захист слід розглядати не просто як "витрачання" бюджетних коштів, а й як соціальні інвестиції (особливо у поєднанні з відповідними інституційними змінами), що можуть суттєво вплинути на розвиток країни. При цьому цілком логічним є твердження, що увагу слід зосередити не стільки на регулярному наданні допомоги нужденним, скільки на заохоченні їхнього особистого розвитку, посиленню їхньої ролі в суспільстві та розширенню їхніх можливостей щодо вибору свого життєвого статусу. "Основна мета розвитку – розширення вибору для людей.



В принципі людина може робити вибір нескінченну кількість разів і з часом змінювати його. Люди часто надають значення досягненням, які взагалі або безпосередньо не відображаються у показниках доходів і добробуту населення, таким як ширший доступ до знань, краще харчування та медичне обслуговування, безпечніша праця, захист від злочинності та фізичного насильства, задоволення дозвіллям, політичні та культурні свободи, відчуття залучення до життя громади. Метою розвитку є створення середовища, яке надає людям можливість насолоджуватися довгим, здоровим і творчим життям" [7].

З економічної точки зору якість життя як міра ефективного розподілу обмежених соціально-економічних ресурсів у суспільстві показує, наскільки сучасна держава виконує свою основну функцію – розподіляє обмежені ресурси. У ширшому розуміння якості життя виступає мірою розвитку різних сфер життя суспільства, що тим чи іншим чином здійснюють вплив на життя окремого індивіда. За визначенням Всесвітньої організації охорони здоров'я (ВООЗ), якість життя – сприйняття індивідом свого стану в культурному й ціннісному контекстах його життя й у зв'язку з його цілями, потребами й інтересами. Між тим, практика провідних країн світу показує, що людський капітал як фактор виробництва набуває нового якісного наповнення. Сьогодні він є не тільки джерелом доданого продукту, але й суб'єктом своєрідного "рентного" інноваційного доходу. На національному і міжнародному рівнях загострюється боротьба за привласнення зазначеної ренти, за права власності на продукт людського капіталу.

Вибір показників для оцінки якості життя – складна й відповідальна процедура і не тільки тому, що багатомірним є саме поняття. Більшість із цих оцінок мають суб'єктивний характер, оскільки у різних груп людей у різних країнах пріоритети різні. Тому в західних дослідженнях поєднуються об'єктивні (статистичні) і суб'єктивні виміри (наприклад, соціальні зв'язки, сімейні цінності, політична й соціальна стабільність), засновані на регулярних масових опитуваннях населення або оцінках експертів. Такі інструменти розроблені ООН і Всесвітньою організацією охорони здоров'я, Світовим банком, Міжнародною організацією досліджень якості життя (International Society for Quality-of-Life Studies), деякими ЗМІ.

Для регіонів України використання суб'єктивних оцінок поки неможливе – для цього потрібні регулярні соціологічні обстеження, репрезентативні для кожного регіонального суб'єкта. Тому в нашому дослідженні будемо використовувати об'єктивні (статистичні) дані, хоча з їхньою допомогою можна виміряти далеко не всі компоненти якості життя. Сьогодні існує багато методик оцінки якості життя, серед яких заслуговують на увагу такі [8–9]. Проте в нашому дослідженні для прикладу скористаємося методикою розрахунку індексу якості життя, розробленою співробітниками географічного факультету МДУ на замовлення Міністерства економічного розвитку і торгівлі РФ [10]. Індекс призначений для інтегральної оцінки пріоритетних компонентів якості життя в регіональних суб'єктах і моніторингу соціального розвитку регіонів. Пріоритети в оцінках якості життя вибиралися з урахуванням най-

більш гострих проблем соціального розвитку трансформаційної економіки. Зокрема, в посткризовий період на перший план вийшли проблеми рівня життя (низькі доходи й нерівність по доходу), зайнятості (безробіття), здоров'я населення (низька очікувана тривалість життя й здоров'я дітей). Як робоче визначення якості життя в рамках цього дослідження використовується таке: якість життя – ступінь задоволення деякого базового набору матеріальних і духовних потреб індивіда, що характеризується, з одного боку, певним рівнем добробуту, з іншого – наявністю необхідної інфраструктури й інших умов для задоволення цих потреб [11].

Основними компонентами індексу були обрані: *якість житлових умов населення* (H); *величина й розподіл доходів* (I); *міграційна привабливість регіону* (M); *рівень виживаності дітей у віці до одного року* (C) – (зворотний смертності у віці до одного року); *безпека особистості* (B) – обернено пропорційний такому традиційному індикатору, як рівень злочинності – число зареєстрованих злочинів на 100 000 чоловік населення); *розвиненість ринків послуг* (S) (сильно корелює – коефіцієнт кореляції становить 0,8–0,9 у різні роки – з розміром валового регіонального продукту на душу населення); *тривалість життя* (L) (середня очікувана тривалість життя при народженні); *доступність робочих місць* (J) (є зворотним стосовно рівня безробіття),

Щорічний індекс якості життя (QL) є лінійною функцією восьми змінних:

$$QL = \frac{H + I + M + C + B + S + L + J}{8}, \quad (1)$$

$$\text{де: } H = \frac{A + D + R}{3} \text{ (підіндекс житлових умов),}$$

$$I = \frac{W + G + P}{3} \text{ (підіндекс розподілу доходів)}$$

Слід зазначити, що однією з методологічних проблем інтегральних оцінок є визначення значимості (ваги) окремих компонентів якості життя. Більшість зарубіжних і вітчизняних досліджень спрямовано на максимально повне відбиття всіх компонентів, але при цьому нерідко виникає усереднений результат, який потім складно прокоментувати в розрізі характеристик кожного окремого регіону. В нашому дослідженні усі компоненти індексу мають рівні ваги, тому що в іншому випадку необхідно було би використовувати експертні оцінки, що суперечить цій методології.

Для здійснення розрахунків нами було складено відповідні матриці, наприклад, (табл. 4), що вже включає індексні значення після проведення відповідних розрахунків за формулою (1). Групування регіонів показало, що дуже високий рівень життя у 2011 р. спостерігався у м. Києві (табл. 5). Високий – у Київській області та м. Севастополі, середній рівень – у Івано-Франківській, Львівській, Одеській, Чернівецькій, Полтавській області, решта регіонів відносяться до градації "низький рівень" якості життя, а найгірший показник по Україні мають Херсонська й Кіровоградська області (рис. 5).



Для отримання динаміки розвитку показників якості життя нами були проведені аналогічні розрахунки за статичними даними 2007 р. Групування регіонів за рівнем якості життя було таким: дуже високий рівень – м. Київ, середній рівень – Тернопільська, Львівська області та м. Севастополь, решта регіонів – низький рівень (табл. 6). Градація "високий рівень" взагалі була відсутня.

Таблиця 5

Групування регіонів за рівнем якості життя у 2011 р.

Значення рейтингу, QL	Рівень якості життя	Регіони
$0,800 \leq R_j < 1,000$	Дуже високий	м. Київ
$0,600 \leq R_j < 0,799$	Високий	Київська область, м. Севастополь
$0,500 \leq R_j < 0,599$	Середній	Івано-Франківська, Львівська, Одеська, Чернівецька, Полтавська області
$0,300 \leq R_j < 0,499$	Низький	Хмельницька, Харківська, АРК, Тернопільська, Дніпропетровська, Волинська, Запорізька, Черкаська, Закарпатська, Луганська, Донецька, Сумська, Миколаївська, Вінницька, Рівненська, Чернігівська, Житомирська, Херсонська, Кіровоградська області
$0,100 \leq R_j < 0,299$	Дуже низький	-

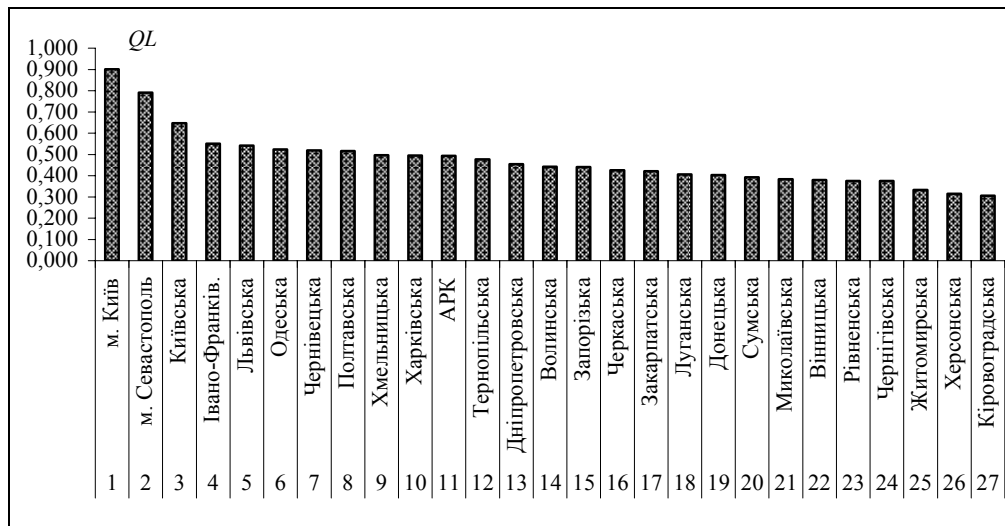


Рис. 5. Рейтингова оцінка якості життя регіонів України у 2011 р.

Джерело: розроблено і складено автором на основі розрахунків за даними табл. 4.

Отримані дані дозволяють мати реальну картину щодо складових якості кожного регіону. Так, наприклад, середній рівень якості життя Тернопільської області, яка в цілому не має суттєво значимих природних ресурсів для економічного розвитку, у 2007 р. був визначений такими характеристиками, як "безпека особистості" та "рівень виживаності дітей у віці до 1 року".



Таблиця 6

Групування регіонів за рівнем якості життя у 2007 р.

Значення рейтингу, QL	Рівень якості життя	Регіони
$0,800 \leq R_j < 1,000$	Дуже високий	м. Київ
$0,600 \leq R_j < 0,799$	Високий	-
$0,500 \leq R_j < 0,599$	Середній	Тернопільська, м. Севастополь, Львівська області
$0,300 \leq R_j < 0,499$	Низький	Харківська, Івано-Франківська, Київська, Закарпатська, Чернівецька, Волинська, Одеська, Вінницька, Полтавська, Дніпропетровська, АРК, Хмельницька, Черкаська, Сумська, Рівненська, Донецька, Чернігівська, Запорізька, Миколаївська, Житомирська, Кіровоградська, Херсонська, Луганська області
$0,100 \leq R_j < 0,299$	Дуже низький	-

Джерело: складено автором.

Динаміка показників рейтингової оцінки якості життя регіонів України у 2011 р. порівняно з 2007 р. (рис. 6) показує, що лідером за індексом якості життя залишається м. Київ (дуже високий); дещо зросли показники в Київській, Івано-Франківській, Львівській, Запорізькій обл., АК та інших.

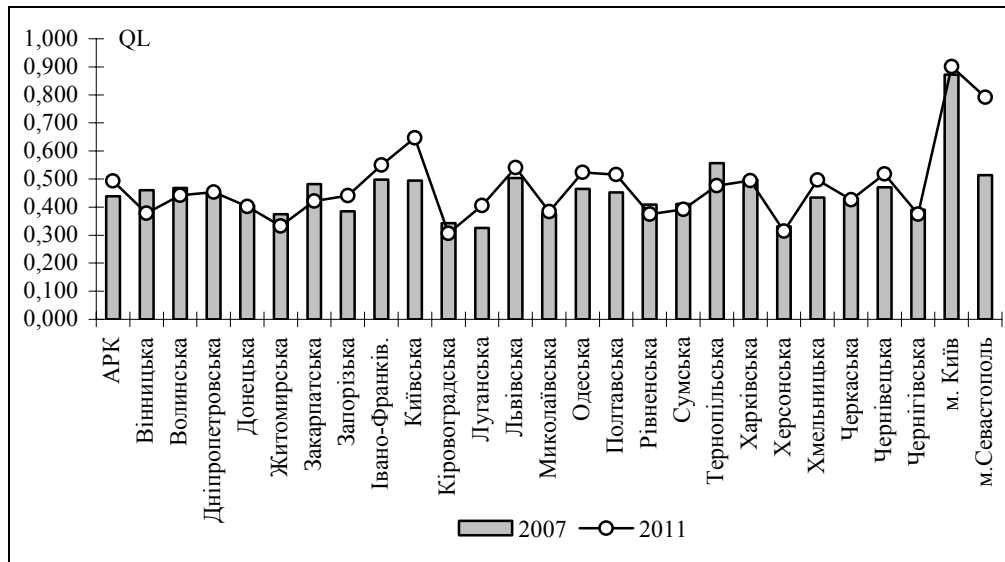


Рис. 6. Динаміка рейтингової оцінки якості життя регіонів України у 2007 та 2011 рр.

Джерело: складено автором.

Отже, загалом, маємо різку диференціацію якості життя населення України: м. Київ та решта (рис. 7) регіонів України.

Для розроблення стратегій інноваційного розвитку регіонів важливо враховувати як стан якості життя населення, так і його знаннєвий ресурс. З цією метою нами розроблено двовимірну матрицю "індекс якості життя



Таблиця 4

Матриця для розрахунку щорічного індексу якості життя регіонів України, 2011 р.

Матр.	Регіон	Якість життя населення умов населення	Величина і розподіл доходів	І	Міграційна гравітація регіону	М	Рівень економічності дитяку від 1 року	С	Відкритість економічності	В	Розвиток людських ресурсів	S	Л	Доступність робочої сили	J	Щорічний індекс якості життя, $QI = \frac{H+I+M+C+V+S+L+J}{7}$
1	АРК	0,26805	1,43644	0,51589	0,38205	0,07827	0,13143	0,30608	0,82240	0,49270						
2	Рівненська	0,20920	1,43989	0,27988	0,22624	0,17544	0,08571	0,32621	0,08419	0,37834						
3	Рівненська	0,18844	1,40656	0,33434	0,57560	0,37230	0,03429	0,32914	0,29518	0,44173						
4	Дніпропетровська	0,31381	1,51503	0,22542	0,33023	0,00000	0,57143	0,05451	0,61765	0,45551						
5	Донецька	0,27110	1,54529	0,21936	0,12595	0,04753	0,64000	0,05451	0,31301	0,40259						
6	Житомирська	0,19282	1,43599	0,17095	0,41124	0,24484	0,05714	0,09853	0,04667	0,33227						
7	Закарпатська	0,48086	1,38378	0,18003	0,20553	0,65044	0,40000	0,32914	0,09722	0,42188						
8	Запорізька	0,34635	1,52279	0,16793	0,35607	0,09958	0,18286	0,32914	0,51852	0,44040						
9	Івано-Франківська	0,26559	1,41858	0,29349	0,42581	0,88071	0,06857	0,81971	0,22797	0,55005						
10	Київська	0,54836	1,49950	1,00000	0,73642	0,38872	0,20000	0,15514	0,64428	0,64661						
11	Кіровоградська	0,50841	1,42867	0,01815	0,00000	0,20209	0,45711	0,00000	0,24419	0,30590						
12	Луганська	0,27663	1,47749	0,03900	0,42581	0,00565	0,20000	0,12998	0,67172	0,40579						
13	Львівська	0,32922	1,44625	0,14372	0,34501	0,69621	0,17714	0,78197	0,40909	0,54083						
14	Миколаївська	0,28250	1,47026	0,15280	0,65067	0,02704	0,08571	0,07128	0,33128	0,38594						
15	Севська	0,23177	1,44528	0,49470	0,36541	0,46079	0,24571	0,08386	0,85556	0,52538						
16	Голтавська	0,26405	1,46500	0,20121	1,00000	0,50544	0,19429	0,34801	0,15217	0,51027						
17	Рівненська	0,15092	1,41464	0,00000	0,41124	0,54052	0,45711	0,48187	0,00000	0,37436						
18	Сумська	0,20993	1,44773	0,12557	0,65067	0,09334	0,05714	0,38574	0,16667	0,39210						
19	Тернопільська	0,25343	1,40132	0,11952	0,55554	0,64496	0,02857	0,80922	0,00000	0,47657						
20	Харківська	0,26065	1,49975	0,28139	0,41124	0,16570	0,30286	0,46541	0,56667	0,49421						
21	Херсонська	0,36466	1,42808	0,07867	0,28167	0,04886	0,40000	0,09224	0,18148	0,31446						
22	Хмельницька	0,24255	1,43145	0,10741	1,00000	0,38208	0,05714	0,54088	0,21212	0,49071						
23	Черкаська	0,24409	1,43275	0,27080	0,53792	0,29557	0,08000	0,39203	0,15217	0,42567						
24	Чернівецька	0,21183	1,40094	0,38578	0,47160	0,59781	0,01143	0,75262	0,31301	0,51813						
25	Чернігівська	0,30617	1,44010	0,28442	0,57560	0,08874	0,05143	0,24948	0,00000	0,37424						
26	м. Київ	0,57714	1,80031	0,77761	0,55554	0,50122	1,00000	1,00000	1,00000	1,00000						
27	м. Севастополь	0,41582	2,43050	0,85174	0,36541	1,00000	0,00000	0,36059	0,79132	0,79137						

Джерело: розраховано й складено автором за даними: Статистичний збірник "Житловий фонд України у 2011 році", "Економічний збірник України", Держпрадфітінстат України за 2011 рік", Статистичний збірник України за 2011 рік, Статистичний збірник "Соціальні індекси якості життя населення".

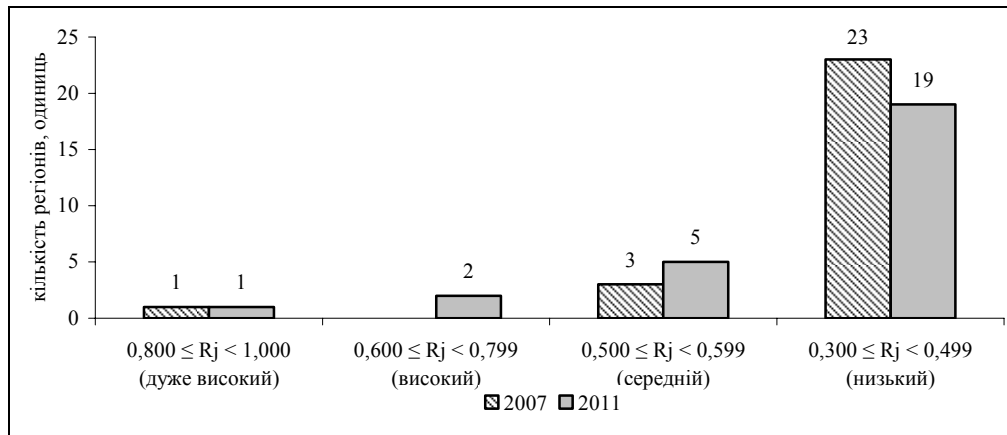


Рис. 7. Гістограма групування регіонів України за індексом якості життя у 2007 та 2011 р.

Джерело: складено автором.

населення – індекс економіки знань" регіонів України та здійснено інтегральний розподіл, що відображає рівні доброту населення та розвитку знаннєвого ресурсу (рис. 8). Як бачимо, основний кластер регіонів за поєднанням двох індексів перебуває у межах градації "середня-низька", що вказує на взаємозв'язок між знаннєвим ресурсом та якістю життя населення регіонів. Такий стан, на нашу думку, обумовлений відсутністю дієвої як загальноекономічної, так і соціальної політики держави та відстороненням органів регіональної влади від координації інноваційних процесів на відповідних територіях.

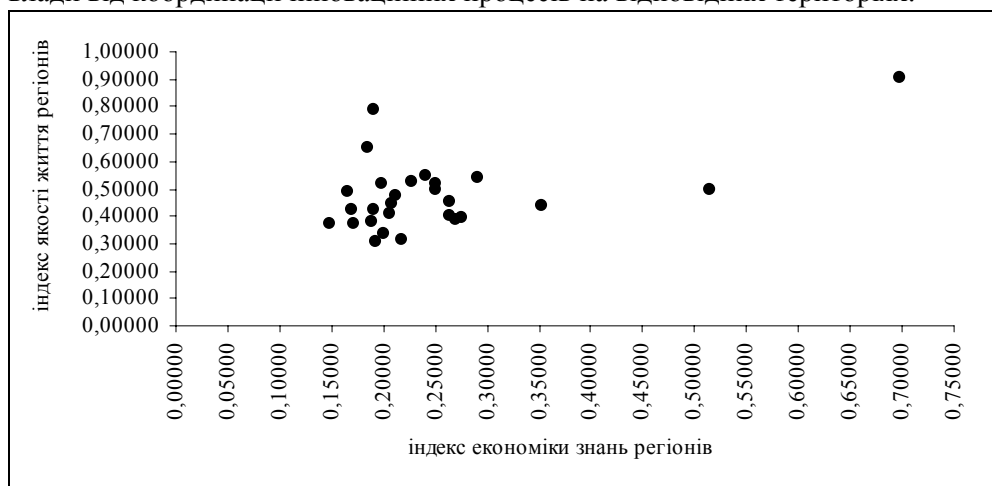


Рис. 8. Матриця показників знаннєвого ресурсу та якості життя регіонів України

Джерело: складено автором.

Результуючим показником зазначеного вище твердження слід вважати низький рівень наукомісткості ВРП усіх регіонів України (рис. 9), хоч деякі з них вирізняються на загальному фоні – в основному це ті регіони, що мають розвинену промисловість, яка вимагає відповідних технологічних знань та інновацій.

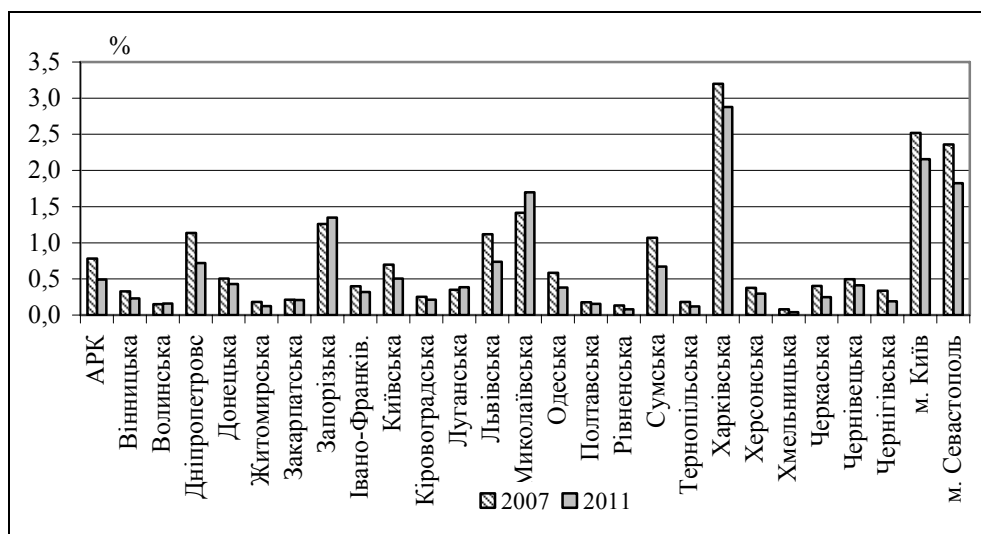


Рис. 9. Питома вага виконаних наукових і науково-технічних робіт у ВРП за 2007 та 2011 рр., %

Джерело: побудовано автором на основі даних: Наукова та інноваційна діяльність у 2011 році : стат. зб. – К. : ДП "Інформаційно-видавничий центр Держстату України", 2012.

З метою проведення поглибленого аналізу соціально-економічного стану регіонів доцільно вивчати не лише динаміку узагальнюючих рейтингових оцінок за окремими показниками чи групами показників, а й дати відповідь на запитання – яким чином ті чи інші процеси впливають на загальний стан регіону. У вузькому плані задача полягає у визначенні ступеня кореляції між окремими груповими рейтингами та узагальнюючим рейтингом знаннєвого ресурсу регіону з урахуванням якості життя. Серед непараметричних методів оцінки щільності зв'язку найбільше розповсюдження мають рангові коефіцієнти Спірмена (ρ). Цей коефіцієнт може бути використаний для визначення щільності зв'язку як між кількісними, так і якісними величинами, але за умови, що їх значення необхідно упорядкувати та проранжувати (провести рейтингування) або за ступенем зростання, або за ступенем падіння чинника. У практиці розрахунків зв'язок між величинами можна визнати статистично значущим, якщо значення коефіцієнтів Спірмена більше за 0,5. У нашому дослідженні коефіцієнт кореляції рангів (коефіцієнт Спірмена) для кожного року виявився більшим за 0,5, а у розрізі регіонів він становив понад 0,7 для м. Києва, Харківської та Запорізької обл.

Таким чином, запропоновані методичні підходи дозволяють здійснити поглиблений та детальний аналіз отриманих результатів аналітичних розрахунків й оцінити реальну картину сильних і слабких сторін формування знаннєвого ресурсу в кожному регіоні, визначити фактори, що обумовлюють якість життя населення й окремих його груп. У кінцевому підсумку такі дані повинні бути використані при розробленні стратегій соціально-економічного та інноваційного розвитку, при визначенні загальних концептуальних напрямів розвитку кожного регіону, враховуючи потреби суб'єктів господарювання та громади. В умовах зростаючої ролі регіональних органів влади у розвитку інноваційних процесів, наукомістких галузей промисловості від них вимагається



гнучкість, швидкий і водночас обґрунтований процес прийняття рішень, співробітництво в реалізації великомасштабних проектів.

Зокрема, серед пріоритетів, що відбивають новий етап просторового розвитку і посилення ролі регіонів у розвитку своїх територій на основі інноваційних перетворень, повинні бути такі: істотне розмежування функцій між центром і регіонами, що надасть регіонам і муніципальним утворенням статусу безпосередніх учасників і організаторів процесу технологічного відновлення на якісно новій інноваційній основі; розвиток територіальних мережевих моделей організації науково-виробничих систем; залучення до складу територіальних мережних моделей малого виробничого й інноваційного бізнесу; використання державно-приватного партнерства як одного з базових механізмів взаємодії держави і бізнес-співтовариств у інноваційній сфері. Зазначене вимагає активного розроблення нових проектів і програм. Обґрунтування необхідності оперативної оцінки роботи регіональних владних структур зокрема й політичної системи України загалом на основі оцінок соціального розвитку – стратегічна перспективна мета, а розроблені в рамках цього дослідження методичні підходи дозволяють безпосередньо приступити до її вирішення.

Список використаних джерел

1. Соціогуманітарний аспект інноваційно-технологічного розвитку економіки України / за ред. Л.І. Федулової. – К. : Ін-т екон. та прогноз., 2007. – 472 с.
2. Регіональні інноваційні системи: ідентифікація, оцінка, інститути та інструменти розвитку : науково-аналітична доповідь / за ред. Л.І. Федулової. – К. : Ін-т економіки та прогнозування НАН України, 2012. – 157 с.
3. Федулова Л. Механізми формування регіонів знань / Л.Федулова, Т.Корнеева // Інновации. – 2010. – № 6. – С. 108–119.
4. Наукова та інноваційна діяльність у 2011 році : стат. зб. – К. : ДП "Інформаційно-видавничий центр Держстату України", 2012.
5. Wesley M. Cohen. Absorptive Capacity: A New Perspective on Learning and Innovation / Wesley M. Cohen and Daniel A. Levinthal // Administration Science Quarterly. – 1990. – Vol. 35, No. 1. – P. 128–152.
6. Людський розвиток в Україні: мінімізація соціальних ризиків : колективна науково-аналітична монографія / за ред. Е.М.Лібанової. – К. : Ін-т демографії та соціальних досліджень ім. М.В.Птухи НАН України ; Держстат України, 2010. – 496 с.
7. Human Development Report [Електронний ресурс]. – Доступний з : <<http://hdr.undp.org>>.
8. Бушуев В.В. Качество жизни и его индексы: мир и Россия / Бушуев В.В., Голубев В.С., Тарко А.М. // Уровень жизни населения регионов России. – 2010. – № 1 (143). – С. 24–28.
9. Ткачев А.Н. Качество жизни населения как интегральный критерий оценки эффективности деятельности региональной администрации / А.Н.Ткачев, Е.В.Луценко // Научный журнал Куб-ГАУ. – 2004. – № 2(4). – С. 16–20.
10. Индекс качества жизни регионов России: методология и методика оценки. [Електронний ресурс]. – Доступний з : <http://iri.local-group.ru/upload/analitika/index_kachestva_zhizni.pdf>.
11. Ахременко А. С. Стабильность политического и социального развития регионов: взгляд через призму проблемы качества жизни [Електронний ресурс] / А.С.Ахременко. – Доступний з : <<http://www.hse.ru/data/2010/04/02/1218244173/dakhremenko%20R-10.pdf>>.

Надійшла до редакції
03.04.2013 р.