

УДК 339.5

ТЕНДЕНЦІ РОЗВИТКУ МІЖНАРОДНОЇ ТОРГІВЛІ УКРАЇНИ В ПІСЛЯКРИЗОВИЙ ПЕРІОД

Л.І. Оппельд, кандидат економічних наук. Полтавський національний
технічний університет ім. Ю. Кондратюка.

Відзначено, що початок етапу посткризового відновлення характеризується поживавленням торгівлі. Основними торговими партнерами залишається Російська Федерація та країни ЄС.

Вступ. Міжнародна торгівля є однією з найбільш розвинених і традиційних форм зовнішньоекономічних відносин, сучасний етап розвитку яких характеризується поглибленням процесів регіонального міждержавного співробітництва й інтеграції окремих країн у світове господарство. Світова фінансово-економічна криза призвела до глобального зниження виробництва та стала серйозним випробуванням для всіх країн світу. Спад в економіці зумовив зниження обсягів торгівлі та політичний тиск на уряди щодо запровадження захисних (протекціоністських) бар'єрів. Завершення кризи та початок етапу посткризового відновлення, з одного боку, характеризується поживавленням

торгівлі, з іншого – легітимізацією протекціоністських заходів.

Огляд останніх джерел досліджень і публікацій. Ця проблема вивчається багатьма українськими й зарубіжними вченими. Методологічним фундаментом комплексного дослідження стали праці науковців класиків теорії міжнародної торгівлі А. Сміта, Д. Рікардо, У. Стаффорда, Т. Манна, Дж. Стюарта, Е. Хекшера, Б. Оліна, В. Леонт'єва, П. Самуельсона, С. Ліндєрта та інших. Методологічні й методичні аспекти організаційно-фінансового забезпечення експорту та імпорту знайшли відображення в працях вітчизняних учених В. Андрійчука, І. Бураковського, О. Білоруса, В. Будкіна, Б. Губського. Тенденції розвитку світового ринку послуг і наслідки лібералізації міжнародної торгівлі послугами висвітлили

© Оппельд Л.І., 2011.

[1].

1. 2005 2012 .() [6]

	2005 .	2006 .	2007 .	2008 .	2009 .	2010 .	2011 .	2012 .
, . .	441,5	544,1	720,7	949,9	914,7	1070,8	1222,7	1391,7
,	2,7	7,3	7,9	2,1	- 15,1	3,5	4,0	5,0
,	15,7	12,4	13,6	9,0	- 12,1	4,2	4,1	5,4
,	3,9	21,2	23,9	1,6	- 46,2	3,7	5,3	7,5
,	- 12,2	- 5,6	3,3	5,2	- 25,6	6,2	3,5	4,0
,	6,4	6,8	21,5	17,1	- 38,6	9,1	4,1	5,7
,	24,6	14,8	22,7	29,2	13,7	13,1	9,8	8,4
,	10,3	11,6	16,6	22,3	12,3	11,9	9,5	8,1
,%	2,9	- 1,5	- 3,7	- 7,2	- 1,6	- 1,5	- 2,1	- 2,6
. ,	8,3	4,9	9,8	6,1	- 6,8	3,7	0,6	0,1
,%	41,8	43,7	42,3	43,9	40,7	41,0	41,8	41,8
,%	44,1	45,1	44,3	47,0	49,4	47,0	45,2	44,6
(, ,)%	-2,3	1,3	- 2,0	- 3,1	- 8,7	- 6,0	- 3,4	- 2,8
,%	45,3	50,4	58,6	83,6	90,8	79,8	70,8	61,8
. ,%	17,7	14,8	12,4	20,1	34,7	39,1	39,1	37,7

2.

2010 2015

(. .) [4] (:).

	2010 .	2011 .	2012 .	2013 .	2014 .	2015 .
	- 5,5	- 7,6	- 9,0	- 9,9	- 10,5	- 11, 1
	48,5	54,0	60,2	66,8	74,1	82,1
	54,0	61,6	69,2	76,7	84,6	93,2
	17,8	19,4	20,9	22,3	23,6	25,2
	4,1	4,5	4,5	4,8	5,2	5,7
	16,7	18,1	19,2	20,3	21,6	22,9
	12,7	13,7	14,7	15,6	16,4	17,2
	-1,0	-2,7	-4,1	-4,8	-5,5	-6,2

, - 16,8%). , -
 , -
 , - [4].
 28%, -
 33%. ,
 [1]. , , ,
 « : -
 » , -
 , -
 2011 . , -
 (+11,2%), - 2011 5,44% 2012 .
 (9,5%

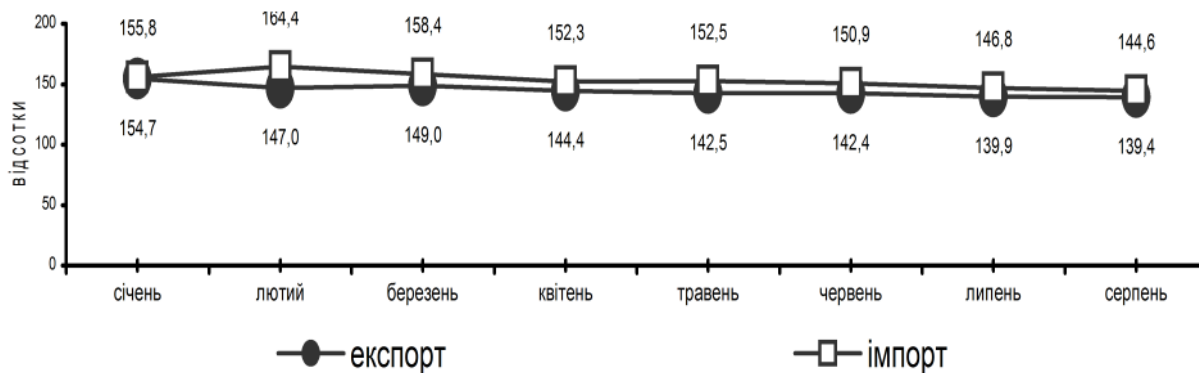
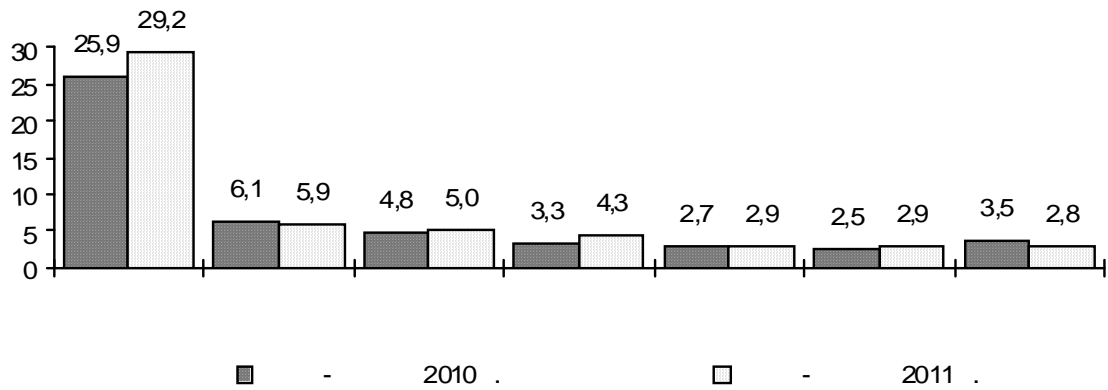
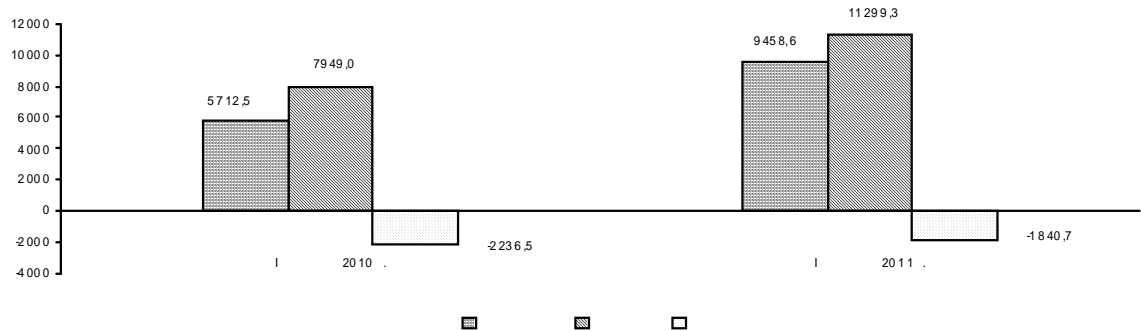


Рис. 1. Темпи зростання (зниження) експорту-імпорту товарів у 2011 р.

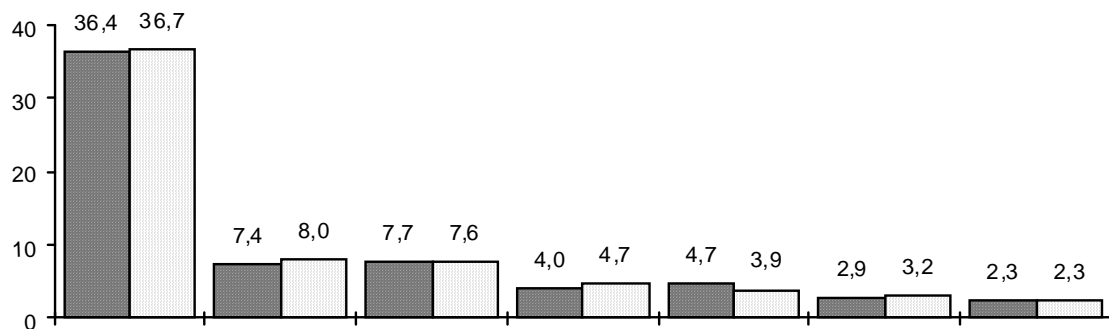


.2. -

2011 . 8,1% 2012 . (. 1) [6]. , -
 2010 . 3,7%, 2011-2012 . -
 4,6%. 2008 . -
 (100% -
) 7,5%, -
 4%. , (60% 2010 . -
 2015 . - 30% 2008 .).
 2011 . 4621,3 .
 - 5037,5 .
 2010 . 53,6%, -
 (. 2) [4]. 54,4%. 416,2 . .
 (2010 . ' - 254,3 .).
 , - 2010 . 0,92 (. 1) [2]. -
 , 2010 . 174 .
 108 . , 79% , 33,7% -
 (77 . .) , - 29,8% (. .
 - 28,9%), -
 64,5% 27,3%, - 5,6%, - 3,5%.
 2015 . - 25,7% -



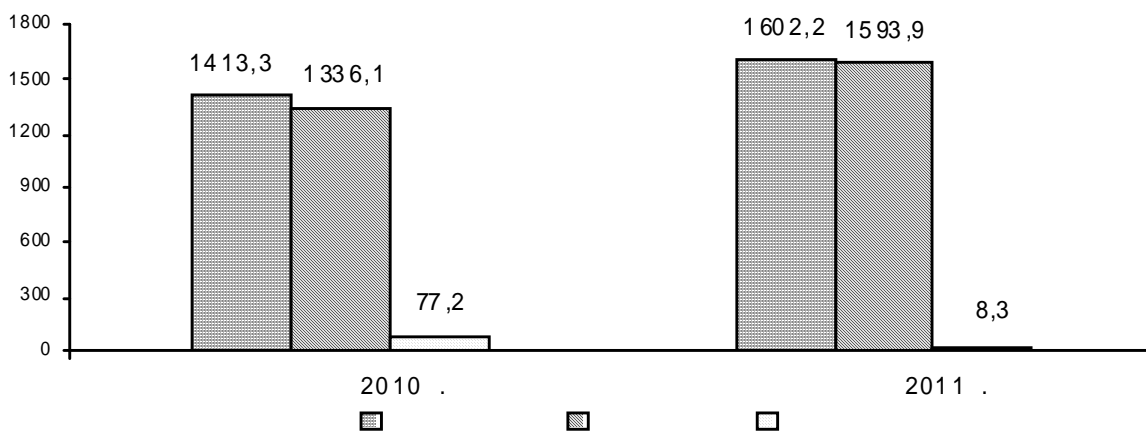
.3.



■ - 2010 . □ - 2011 .

.4. -

, - 7%, - 5,7%, - 3,2 5,4%; , -
 - 3,9%, - 3,3%, - 4,3 5,2%; - 3
 - 2,5%. (. 2) [2]. 5,1%; - 2 4%;
 , 2011 . - - 3,6 3,9%;
 9458,6 . . - 0,9 3,2%.
 -
 65,6%, - 11299,3 - 8,3 6,6%;
 . . 42,1% (. 3). - 5,1 4,3%;
 - - 8,5 1,9% .
 36,4% - 55,7% -
 12,5%, , - 24,8% (. .
 - 23,4%), - 12,9%,
 - -3,9%, - 1,6%,
 - 0,8%.
 -9,7%, - 8,2%,
 - 7,1%, - 51,3%, - 6,7%,
 - 6,3%, - 5,5%, - 2,9%, -
 - 5,7% [2]. 2,6%, - 1,8%.
 2010 . - 2010 .
 - (), (77,5%),
 , - (74,9%), (66,5%), (



.5.

45,1%),	(25,5%),	(27,7%)	- 23,2	. .(15,6%),	-
(. 4) [2].			21	. .(40,2%),	- 19,4
				. .(7,2%),	- 19,2
		3350,3	(21,9%),	- 17,1	. .(43,8%),
		- 1171,6	- 15,7	. .(86,9%)	-
. .(63,5%),	- 250,7	. .(- 11,3	. .(35,1%).	-
41,8%),	- 230,8	. .(19,6%),			-
- 210,1	. .(42,8%),	-	14,5	. .(6,7%)	- 13,8
- 113,4	. .(22,9%).	-		. .(25,8%).	-
					257,8
- 1,9	. .(11,2%)				- 80,3
- 14	. .(23,5%).		(57,4%),	- 58,9	. .(16,9%),
			- 52,7	. .(88,8%),	-
			- 17,3	. .(2,1
) - 49,2%.	70,8%),	- 14,1	. .
			(26,5%)	- 13,9	. .(2,2
- 12,1%;					-
	- 7,7%;			- 18,3	. .(16,6%) [7].
	- 5,4%;				-
		- 4,9%;			-
- 4,1%			(59,1%),		(20,7%)
					-
				(204,3	. .),
				(128,3	. .)
				(126,5	. .);
	- 43,6	46,5%;			-
- 6	6,7%;	- 4,9	- (62,2	. .),	(47,6
5,3%;			. .),	(38,1	. .)
- 3	4,4%.		(34,6	. .).	-
		- 3,5			(25%),
		3,2%;			-
	- 3,1	2,9%;		(20,4%),	-
- 3,4	2,9%;	-		(16,8%)	-
2,2	2%;	- 2,4			-
		1,9% [2].			-
			(137,1	. .),	(96,7
2011		1602,2	(58,9	. .);	-
			(67,8	. .),	(53,7
	13,4%,	- 1593,9	. .)	(51,4	. .);
	19,3%.				-
8,3	. .(2010	- 77,2	. .).	(77,7	. .),
				(22,2	. .)
	24,4%,	- 56% ((21,5	. .).	-
2010	26,2%	56%) (. 5) [5].			-
					-
(- 287	297,8	. .),	(201,1	
407,7	. .),	(172,2	220,1	. .	
. .),	(143,5	25,4	. .),		
(106,9	112	. .),	(73,2	6,8	. .
. .),	(65	32,7	. .),	(56,2	
57,4	. .),	(52,9	92,3	. .),	[2]:
(44,9	10,9	. .),	(43,4	1.	
41,7	. .),	(43,2	10,2	. .)	
	(39,9	67,2	. .).		-
		2010			-
		188,9	. .),	2.	-
- 41,1	. .(40,1%),	-			-