

УДК 331.556.4

*Ю.О. Курунова, Н.В. Бичкова***СОЦІАЛЬНО-ЕКОНОМІЧНІ ЧИННИКИ МІГРАЦІЇ В УКРАЇНІ:
РЕГІОНАЛЬНИЙ АСПЕКТ**

У статті проаналізовані тенденції міграційного руху населення України, визначені особливості ринку праці та динаміки природного руху населення за окремими регіонами. На основі регресійного аналізу панельних даних регіонів України доведено вплив ВРП на душу населення на кількість емігруючих з урахуванням приналежності до окремого регіону. Також на основі оцінок регресійних моделей панельних даних (pooled, RE, FE) визначені соціально-економічні чинники інтенсифікації міграційного процесу в Україні.

The article analyzes the trends of population migration in Ukraine, the features of the labor market and the dynamics of natural population movement for individual regions. In particular, revealed that during the studied period social and economic development of the vast majority of regions was characterized by negative trends in material production and lower growth in the level of real wages; it was experienced a gradual decrease in population. The ratio of quantity of created and eliminated workplaces decreased in more than in half of the regions.

Based on panel data regression analysis of the Ukrainian regions during 2003–2013 years, it is proved the influence of GRP per capita on the number of emigrant considering affiliation to a particular region. In particular, revealed that variation in the number of emigrant by 74 % is explained by the change in the indicator of GRP per capita, and a decrease of GRP per capita by 10 % leads to 9 %-growth in the number of emigrants.

Based on estimation of panel data regression models (pooled, RE, FE), the socio-economic factors, that intensify the migration process in Ukraine, are revealed. The most influential factor in increasing the number of emigrants, taking into account the regional differentiation, is wage arrears. *Ceteris paribus* if this indicator increases by 1 %, the number of emigrants increases almost by 5 %. Also, increase in difference between the average salary in the region and the average salary in Ukraine, and decrease in difference between wages and in the cost of living leads to increase in quantity of emigrants. It was determined that these factors lead to further emigration of capable population of Ukraine and reinforce disparities in the labor market.

Ключові слова: міграція, валовий регіональний продукт на душу населення, заборгованість із заробітної плати, регресійна модель панельних даних.

Key words: migration, gross regional product per capita, wage debt, panel data regression model.

У сучасних умовах активізації інтеграційних процесів світової економіки та формування глобального ринку праці важливого значення набуває розвиток теоретико-методичних підходів до аналізу впливу міжнародної міграції робочої сили на економіки країн, які беруть участь у цьому процесі. Аналіз взаємозв'язку міграційних процесів з особливостями демографічного, економічного, соціального та політичного розвитку країни формує підґрунтя для розробки оптимальної стратегії участі України у світових процесах трудової міграції. Обґрунтована оцінка впливу зовнішньої трудової міграції на економічний розвиток країни з урахуванням регіональної диференціації міграційних потоків є важливою умовою формування ефективної державної політики у сфері міграції.

Актуальність питання вивчення соціально-економічних чинників та наслідків трудової міграції підтверджується наявністю чисельних наукових праць як серед зарубіжних, так і вітчизняних науковців. На особливу увагу заслуговують праці Гайдуцького А., Грабинського І. М., Михайловської О. В., Мойсей В.І., П'ятковської О.Р. та інших. Однак у вітчизняній літературі недостатньо публікацій, які висвітлюють взаємозв'язок між особливостями економічного розвитку регіонів України та міграційним рухом населення.

Метою статті є дослідження впливу соціально-економічних умов розвитку регіонів України на динаміку міграційного руху населення.

На сучасному етапі економіка кожного з регіонів України має свої територіальні особливості, що проявляються в їх соціально-економічному розвитку. Внаслідок того, що регіони України по-різному забезпечені важливими економічними та соціальними ресурсами, простежуються регіональні диспропорції за окремими показниками економічного розвитку. А в умовах кризових явищ економіки регіональні питання різко загострюються і стають ще актуальнішими.

З метою визначення соціально-економічних чинників та наслідків міграційного руху з урахуванням різниці у рівні і якості життя населення регіонів проаналізуємо особливості регіональної диференціації в Україні. Якщо брати до уваги основний показник економічного стану регіонів – валовий регіональний продукт (ВРП), то він суттєво відрізняється залежно від області. У період з 2000 по 2010 рр. західні і центральні області демонструють найнижчий показник ВРП: Волинська, Закарпатська, Кіровоградська, Рівненська, Тернопільська, Чернівецька (у Тернопільській області 1313 млн грн у 2010 р.), а найвищий – у Донецькій області (128 986 млн грн у 2010 р.). При цьому,

впродовж зазначеного періоду в усіх регіонах спостерігалось зростання ВРП, окрім 2009 р., коли внаслідок фінансово-економічної кризи ВРП мав негативну динаміку, але у 2010 р. динаміка знову стала позитивною [1, с. 16]. За підсумками 2013 р. обсяги промислового виробництва зменшилися на 4,3 % (за 2012 рік – на 1,8 %). У регіональному розрізі зменшення виробництва за звітний період спостерігалось у 17 регіонах (від 0,5 % у Тернопільській до 10,4 % у Чернігівській областях) [2].

У 2013 р. соціально-економічний розвиток переважної більшості регіонів характеризувався негативними тенденціями у промисловому виробництві, будівництві, зовнішній торгівлі товарами, розрахунках за енергоносії. До того ж, зафіксовано ряд позитивних тенденцій у сільськогосподарському виробництві, фінансовій сфері, розрахунках населення за отримані житлово-комунальні послуги та розрахунках з виплати заробітної плати. Так, збільшення обсягів виробництва промислової продукції спостерігалось у 10 регіонах (Автономній Республіці Крим, Вінницькій, Волинській, Житомирській, Кіровоградській, Львівській, Одеській, Сумській, Чернівецькій областях та м. Севастополі) і варіювало у межах 0,6–13,4 відсотка. Регіонами, в яких допущено найвищі темпи зменшення промислового виробництва, є Чернігівська область, м. Київ, Луганська область, Рівненська область, Херсонська область.

За 2013 р. щодо відповідних минулорічних показників обсяги реалізованої промислового продукції у розрахунку на одну особу зменшились у 12 регіонах, серед них найбільше у Луганській (на 5861,5 грн), Донецькій (на 3913,8 грн), Івано-Франківській (на 1688,3 грн), Запорізькій (на 1144,2 грн) та Черкаській (на 836,2 грн) областях і в цілому по Україні зменшення склало 140,4 грн [2].

Аналіз тенденцій ринку праці та динаміки природного руху населення за окремими регіонами дозволяє зробити такі висновки. У 2013 р. спостерігалось подальше зменшення чисельності населення. Так, за 2013 р. чисельність населення з початку року скоротилася у 17 регіонах (за 2012 р. – у 18) і в цілому по Україні – на 0,28 % (у 2012 р. – на 0,18 %). Найбільше зменшення мало місце у Чернігівській (на 1,02 %), Сумській (на 0,9 %), Кіровоградській та Луганській (на 0,76 % в кожній) областях. Приріст населення спостерігався у 10 регіонах, зокрема у м. Києві (на 0,83 %), м. Севастополі (на 0,63 %), Київській, Закарпатській (на 0,2 % в кожній), Рівненській (на 0,17 %), Чернівецькій (на 0,15 %), Волинській (на 0,13 %) областях, Автономній Республіці Крим (на 0,11 %), Одеській (на 0,06 %) та Івано-Франківській (на 0,02 %) областях [3].

У всіх регіонах ринок праці впродовж 2013 р. характеризувався меншим, порівняно з попереднім періодом, рівнем безробіття, вищим рівнем зайнятості населення, позитивними тенденціями щодо створення нових робочих місць. За підсумками 2013 р. у всіх регіонах зросла реальна заробітна плата (від 6,1 % у Полтавській до 11,5 % у Рівненській областях), однак нижчими темпами, ніж у 2012 р. Загалом приріст реальної заробітної плати в цілому по Україні склав 8,2 %, проти 14,4 % у 2012 р. [3]

У 2013 р. у 24 регіонах зменшилася заборгованість із виплати заробітної плати (від 3,2 % у Полтавській та Тернопільській областях до у 2,2 рази менше у м. Києві), що забезпечило її скорочення в цілому по Україні на 9,6 % (у 2012 р. – на 8,6 %) [3]. У 2013 р., як і у 2012 р., у всіх регіонах спостерігалось перевищення кількості створених робочих місць над ліквідованими. Д того ж, у 14 регіонах це співвідношення було меншим ніж у 2012 р. Найбільше перевищення кількості створених робочих місць

над ліквідованими мало місце у м. Києві, Чернігівській області (у 1,9 рази в кожній), Хмельницькій (у 1,8 рази), Херсонській, Миколаївській, Житомирській (у 1,7 рази в кожній) областях.

Безумовно, соціально-економічний стан кожного з регіонів України обумовлює й різний рівень міграції населення – як міжрегіональної, так і міжнародної. Активні процеси зовнішньої міграції України потребують дослідження цього явища на регіональному рівні. Отже, для визначення ступеня впливу чинників економічного та соціального стану розвитку регіону побудуємо лінійну регресійну модель залежності кількості емігрантів із кожної області від ВРП (валового регіонального продукту) на душу населення.

Об'єктами спостереження є області України та АР Крим (25 об'єктів). Інтервал спостережень становить 1 рік, розглянутий період 11 років (2003–2012 рр.) для всіх змінних. Структура даних є панельною. Кількість спостережень становить 250 одиниць, залежною змінною обрано кількість емігрантів з області. Основним джерелом даних є інформація Державної статистичної служби України [3].

Для врахування ступеня значущості впливу ВРП на душу населення на кількість емігрантів для кожного з регіонів до моделі додамо фіктивні (англ. «dummy») змінні. Це якісні змінні, що приймають значення 0 або 1, для фіксування впливу якісних ознак і подій на пояснювальну змінну. Фіктивна змінна може бути також індикатором належності спостереження до певної підвибірки. За основу візьмемо економічне районування України, згідно з яким усі області об'єднують у 9 районів:

- Донецький (Донецька, Луганська області, D-1 = 1);
- Придніпровський (Дніпропетровська, Запорізька області, D-2 = 1);
- Північно-Східний (Харківська, Сумська, Полтавська області, D-3 = 1);
- Центральний (Черкаська, Кіровоградська області, D-4 = 1);
- Північно-Західний (Волинська, Рівненська області, D-5 = 1);
- Подільський (Вінницька, Тернопільська, Хмельницька області, D-6 = 1);
- Причорноморський (АР Крим, Миколаївська, Одеська, Херсонська, D-7 = 1);
- Карпатський (Закарпатська, Львівська, Івано-Франківська, Чернівецька області, D-8 = 1);
- Столичний район (Київська, Житомирська, Чернігівська області, D-9 = 1).

Регресійна модель, що побудована на панельних даних, має такий загальний вигляд:

$$Emigr_{it} = \beta_0 + \beta_1 GRP_percap_{it} + (\alpha_1, \dots, \alpha_9) dregion_{it} + \varepsilon_{it}, \quad (1)$$

де $Emigr$ – кількість емігрантів, осіб; GRP_percap – ВРП на душу населення, грош. од.; $dregion$ – вектор dummy-змінних, що фіксують регіональну належність даних (D1:D9); β_0 – вільний член, який відображає вплив пропущених змінних або змінних, які не включенні в спостереження; $\beta_1, \alpha_1, \dots, \alpha_9$ – невідомі коефіцієнти моделі; i – номер об'єкту (регіон); t – часова змінна; ε_{it} – стандартна помилка.

Однак зазначимо, що при побудові моделей аналізу панельних даних потреба врахування індивідуальних особливостей об'єктів призводить до такої проблеми: найефективніші методи оцінювання виявляються неспроможними, а можливі методи дають неефективні оцінки коефіцієнтів регресійних рівнянь [4, с. 4]. Тому для перевірки виявлених залежностей необхідно здійснити панельну діагностику отриманих результатів та визначити, які характеристики властиві обраним даним: фіксовані (fixed effects, FE) чи випадкові (random effects, RE) ефекти.

Застосування FE-моделей є доцільним для тих випадків, коли суб'єктами спостережень є окремі країни, великі підприємств, або інші об'єкти, що різняться за своїми індивідуальними характеристиками. RE-моделі використовують, якщо вибірка формується випадковим чином із більш великої сукупності суб'єктів (чи об'єктів), а предметом дослідження є не конкретні суб'єкти, що потрапили до вибірки, а знеособлені суб'єкти, що мають схожі характеристики [5, с. 110].

Коефіцієнти економетричної моделі (1) в специфікаціях pooled/RE/FE та їх статистичні оцінки за виключенням статистично незначущих змінних представлені в табл. 1.

Таблиця 1

**Коефіцієнти специфікацій моделі (1) та їх статистична оцінка
(розробка авторів)**

Параметри моделі	Pooled	Random effects	Fixed effects
	Коефіцієнт (t-статистика)	Коефіцієнт (t-статистика)	Коефіцієнт (t-статистика)
GRP_percap	-0,063 (-10,20)***	-0,074 (-14,55)***	-0,077 (-15,13)***
D_1	3032,21 (16,40)***	3115,20 (8,530)***	-
D_2	1653,03 (8,70)***	1770,60 (4,825)***	-
D_3	852,113 (5,50)***	914,939 (2,980)***	-
D_7	747,144 (5,52)***	769,137 (2,820)***	-
Константа	1316,61 (13,96) ***	1449,75 (10,28) ***	14,497 (66,31) ***
R ² _{скоригований}	0,566	-	0,742
Лог. правдоп.	-	-2009,217	-
F _{стат.} (p-value)	66,03 (0,000)***	66,03 (0,000)***	129,39 (0,000) ***

*** – статистична значущість за рівня 0,01

Панельна діагности моделі (1) з метою визначення типу моделі, що якнайкраще апроксимує наведені дані на основі попарного порівняння pooled з RE, pooled з FE та RE і FE за допомогою застосування тестів Вальда, Бройша-Пагана, Хаусмана засвідчила, що найадекватнішими є оцінки моделі з фіксованими індивідуальними ефектами (розрахункова статистика Хаусмана дорівнює 10,5529, р-знач. = $\text{prob}(X^2\text{-квадрат}(1) > 10,5529) = 0,0017$). Це є логічним результатом того, що для дослідження були використані дані конкретних областей, кількість яких не змінювалася протягом періоду дослідження.

Слід звернути увагу, що в моделі з фіксованими ефектами коефіцієнти при димму-змінних не визначаються, оскільки ці змінні не залежать від часу, тому оцінювання коефіцієнтів не є можливим за допомогою даної моделі. Проте загальні висновки щодо наявності зворотного зв'язку між показниками кількості емігрантів та ВРП на душу населення були підтверджені оцінками всіх специфікацій регресійної моделі (1). При цьому за результатами FE-моделі варіативність показника кількості емігруючих

на 74 % пояснюється зміною показника ВРП на душу населення. А за розрахунками коефіцієнту еластичності можна зробити висновок, що зменшення ВРП на душу населення на 10 % призводить до 9 % зростання кількості емігруючих. Оцінюючи результати *pooled*-регресії, можна зазначити, що в Донецькому, Придніпровському, Північно-Східному і Причорноморському регіонах кількість мігруючих є суттєво більшою, ніж в інших регіонах України.

Серед економічних передумов, що призвели до інтенсифікації міграційних процесів в Донецькому регіоні (Донецька та Луганська області) у 2002–2010 рр. можна виокремити зменшення обсягів промислового виробництва, зменшення обсягу експорту товарів, зменшення обсягу капітальних інвестицій, а також вищий, ніж в середньому по Україні, рівень безробіття населення. Варто зазначити, що тенденція до зменшення чисельності населення у цьому регіоні продовжувалась і в 2013 р. – на 0,72 % і 0,76 % в Донецькій та Луганській областях відповідно [3].

Крім різниці в ВРП на душу населення, регіональна диференціація окремих областей України досить суттєво виявляється у сфері соціального забезпечення життєдіяльності населення. З метою визначення ступеня впливу соціальних регіональних чинників на інтенсивність міграційних потоків, побудуємо таку модель лінійної регресії:

$$Emigr_{it} = \beta_0 + \beta_1 Av_wagedif_{it} + \beta_2 Wage_debt_{it} + \beta_3 Wage_Cos_{it} + \varepsilon_{it}, \quad (2)$$

де *Emigr* – кількість емігрантів з області, осіб; *Av_wagedif* – різниця між середньою заробітною платою в області та в середньому по Україні, грн; *Wage_debt* – заборгованість із заробітної плати в області, грн; *Wage_cos* – різниця між заробітною платою в регіоні та мінімальним прожитковим мінімумом, грн; β_0 – вільний член, який відображає вплив пропущених змінних або змінних, які не включенні в спостереження; $\beta_1, \beta_2, \beta_3$ – невідомі коефіцієнти моделі; *i* – номер об'єкта (регіон); *t* – часова змінна; ε_{it} – стандартна помилка.

Коефіцієнти економетричної моделі (2) в специфікаціях *pooled*/RE/FE та їх статистичні оцінки представлені в табл. 2.

За результатами оцінок моделі *pooled* регресії можна зробити висновок, що збільшення різниці між середньою заробітною платою в області та середньою заробітною платою по Україні та мінімальним прожитковим мінімумом призводить до зменшення кількості емігрантів з області. Водночас, зростання заборгованості з виплати заробітної плати в області є причиною збільшення кількості мігруючих. За оцінками *pooled* регресії виявлена обернена залежність між кількістю емігрантів та різницею у заробітній платі, однак у RE та FE моделях цей зв'язок є прямо пропорційним. При цьому змінна *Av_wagedif* не є статистично значущою в моделі, що враховує випадкові ефекти (RE).

Панельна діагностика моделі (2) з метою визначення типу моделі, що якнайкраще апроксимує наведені дані на основі попарного порівняння *pooled* з RE, *pooled* з FE та RE і FE за допомогою застосування тестів Вальда, Бройша-Пагана, Хаусмана засвідчила, що найадекватнішими є оцінки моделі з фіксованими індивідуальними ефектами (розрахункова статистика Хаусмана дорівнює $H = 66,9671$, p -знач. = $\text{prob}(X^2_{(3)} > 66,9671) = 1,90321e-014$).

Таблиця 2

Коефіцієнти специфікації моделі (2) та їх статистична оцінка (розробка авторів)

Параметри моделі	Pooled	Random effects	Fixed effects
	Коефіцієнт (t-статистика)	Коефіцієнт (t-статистика)	Коефіцієнт (t-статистика)
Av_wagedif	-1,016 (-4,749) ***	0,008 (0,032) ***	1,244 (4,64) ***
Wage_debt	10,722 (15,826) ***	8,494 (10,61) ***	4,740 (5,33) ***
Wage_cos	-0,803 (-10,873) ***	-0,879 (-14,32) ***	-0,977 (-17,44) ***
Константа	1304,5 (14,79) ***	1508,17 (13,44) ***	1811,41 (21,99) ***
Лог. правдоп.	-	-2010,767	-
R ² скоригований	0,644	-	0,812
F _{стат.} (p-value)	151,198 (0,000)***	-	40,899 (0,000) ***

*** – статистична значущість за рівня 0,01

Отже, на основі проведеного аналізу можна стверджувати, що найвпливовішим чинником збільшення кількості емігруючих, з урахуванням регіональної диференціації, є заборгованість із заробітної плати. За інших рівних умов при 1 % збільшенні даного показника відбувається майже 5 % зростання кількості емігруючих. Також до зростання емігруючих призводить збільшення різниці між середньою зарплатою в області та середньою зарплатою по Україні, та зменшення різниці між заробітною платою в області та прожитковим мінімумом [6, с. 11].

Слід зазначити, що проблема несвоєчасної виплати заробітної плати – одна з найгостріших соціальних проблем, яка до цього часу не розв'язана, чим порушуються права працівників на достатній життєвий рівень для себе і своєї сім'ї, своєчасне одержання винагороди за працю, гарантовані статтями 43 та 48 Конституції України [7]. Динаміку заборгованості з виплати заробітної плати за 2002–2013 рр. за даними Державної служби статистики України представлено на рис. 1.

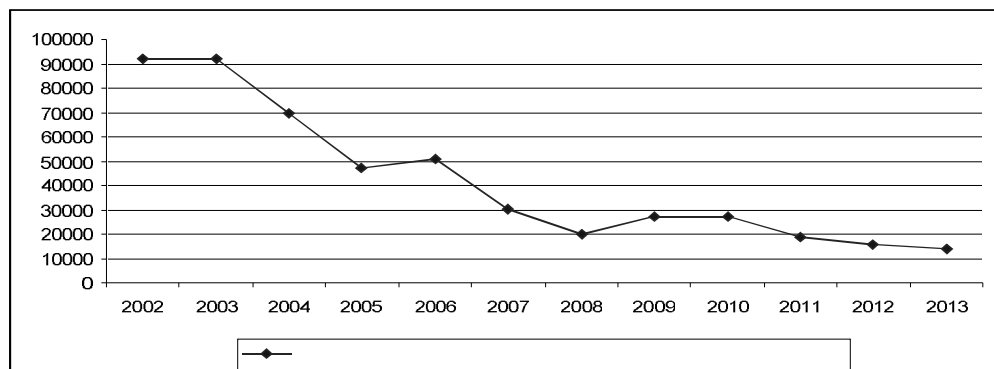


Рис. 1. Заборгованість із виплати заробітної плати станом на 1 січня за період 2002–2013 рр., тис. грн [8]

У 2008–2009 рр. збільшення загальної суми заборгованості головним чином було зумовлено зростанням боргів із виплати заробітної плати працівникам економічно активних підприємств. Упродовж 2008 р. загальна сума заборгованості з виплати заробітної плати працівникам економічно активних підприємств зросла у 3,1 раза, а протягом 2009 р. – на 25,7 %.

За результатами аналізу стану дотримання законодавства про оплату праці та даними державних статистичних спостережень встановлено, що причинами зростання та накопичення заборгованості з виплати заробітної плати залишається високий рівень збитковості підприємств, низька платіжна дисципліна, практика передачі суб'єктами господарювання продукції без попередньої оплати, низький рівень претензійно-позовної роботи зі стягнення заборгованості, недостатня ефективність управління державним майном, застосування процедур реструктуризації, санації та банкрутства неефективно працюючих підприємств. Отже, переважна більшість чинників зростання заборгованості з виплати заробітної плати є наслідком відсутності ефективної системи управління підприємствами та належного контролю з боку відповідних органів державного управління. Окреслені проблеми призводять до подальшої еміграції дієздатного населення з України та посилюють диспропорції на ринку праці.

Таким чином, можна констатувати, що міграція в Україні має виражений регіональний характер, що підтверджується результатами економетричного моделювання. На рішення людей мігрувати, окрім інших чинників, має вплив різниця між середньою заробітною платою в області та середньою заробітною платою по Україні та мінімальним прожитковим мінімумом. Водночас, має вплив і коливання обсягів заборгованості з виплати заробітної плати в області. Перспективами подальших наукових досліджень у цій сфері можна вважати теоретичне визначення та розробку механізму державного регулювання міграційних потоків населення України з урахуванням соціально-економічних чинників регіональної диференціації процесів міграції.

1. Статистичний збірник «Регіони України» / За ред. О.Г. Осауленка. – К.: Державний комітет статистики України: Держаналітінформ, 2014. – Ч. 1. – 299 с.; 2. Аналітична записка за результатами оцінки аналізу динаміки показників за напрямками розвитку регіонів за 2013 рік: [електронний ресурс]. – Режим доступу: http://zhitomir-region.gov.ua/doc/an_reg_2013.pdf; 3. Демографічна та соціальна статистика: [електронний ресурс] / Державна служба статистики України. – Режим доступу: <http://www.ukrstat.gov.ua/>; 4. Ратникова Т.А. Анализ панельных данных в пакете «STATA». Методические указания к компьютерному практикуму по курсу «Эконометрический анализ панельных данных». – М., 2004. – 40 с.; 5. Оптимізація фінансової архітектури збиткових підприємств України: монографія / В.М. Мельник, Н.В. Бичкова, І.М. Калинська. – Тернопіль: Астон, 2013. – 204 с.; 6. Курунова Ю.О. Міжнародна міграція робочої сили як чинник економічного розвитку країн (на прикладі міграційних потоків між ЄС і Україною): автореф. дис. ... канд. екон. наук: 08.00.02 / Курунова Ю.О.; ЛНУ імені І. Франка. – Львів, 2015. – 18 с.; 7. Конституція України: [електронний ресурс] // Відомості Верховної Ради України. – 1996. – № 30. – ст. 141. – Режим доступу: <http://zakon2.rada.gov.ua/laws/show/254к/96-вр>; 8. Оплата праці та соціально-трудова відносина: [електронний ресурс] / Державна служба статистики України. – Режим доступу: <http://www.ukrstat.gov.ua/>