

УДК 631.164

Е.Б. БОЙЧЕНКО, канд. екон. наук, старший науковий співробітник
Інститут економіко-правових досліджень НАН України, м. Київ

НАУКОВО-МЕТОДИЧНІ ЗАСАДИ ЗАБЕЗПЕЧЕННЯ МЕХАНІЗМУ ДІАГНОСТИКИ РЕГІОНАЛЬНОГО СОЦІУМУ

Ключові слова: регіональний соціум, механізм діагностики, організаційна та відтворювальна підсистеми, концепція механізму діагностики, елементи механізму діагностики.

Розроблено науково-методичні засади забезпечення механізму діагностики регіонального соціуму. Доведено, що механізм діагностики повинен будуватися на науково обґрунтованих елементах, логічно визначеній структурі, схемах їх дій, взаємодії та взаємозв'язків. Змістом механізму діагностики регіонального соціуму є комплекс організаційних, інформаційних, методичних і управлінських взаємопов'язаних послідовних дій, призначених для виявлення тенденцій розвитку відтворення соціального життя населення з метою розробки дієвих стабілізаційних стратегій економічного та соціального розвитку регіону.

Виявлення закономірностей відтворення соціального життя регіонального соціуму, яке відбувається за умов певних соціальних відносин і національних традицій, соціально-економічних і демографічних особливостей, зумовлює необхідність проведення діагностики цього процесу й отримання обґрунтованого висновку на засаді сукупності методів, засобів і принципів, які забезпечують виявлення наявних тенденцій. У сучасній науці існує потужний інструментарій методів дослідження, які використовуються для розв'язання різних за своїм характером наукових завдань, у тому числі це стосується науково-методичного забезпечення досліджень регіонального соціуму. Вибір методів залежить від об'єкта і предмета дослідження, їхньої мети і завдань, інформаційного забезпечення та ін. У цьому випадку особливого значення набуває розробка науково-методичних засад забезпечення механізму діагностики регіонального соціуму.

Питанням методології діагностики регіонального соціуму присвячено чимало досліджень провідних учених, таких як В.М. Василенко [1, 2], А.Г. Гранбер [3], О.Г. Дмитриєва [4], С.Г. Зеленська [5], Л.А. Костирко [6], В.Н. Лексин [7], О.С. Мельникова [8] та ін. Досліджуючи наявні підходи до встановлення сутності діагностики, було доведено, що існує, у загальному вигляді, три підходи до її визначення. По-перше, це здатність розпізнавати стан об'єкта, по-друге, визначення сутності поняття «діагностика» через складову управлінської діяльності, по-третє, визначення сутності через розуміння того, що вона є інструментарієм здійснення аналізу стану об'єкта дослідження. Отже, у сучасній науці не має чіткого підходу щодо визначення поняття діагностика, і як наслідок цього, визначення науково-методичних засад механізму діагностики регіонального соціуму.

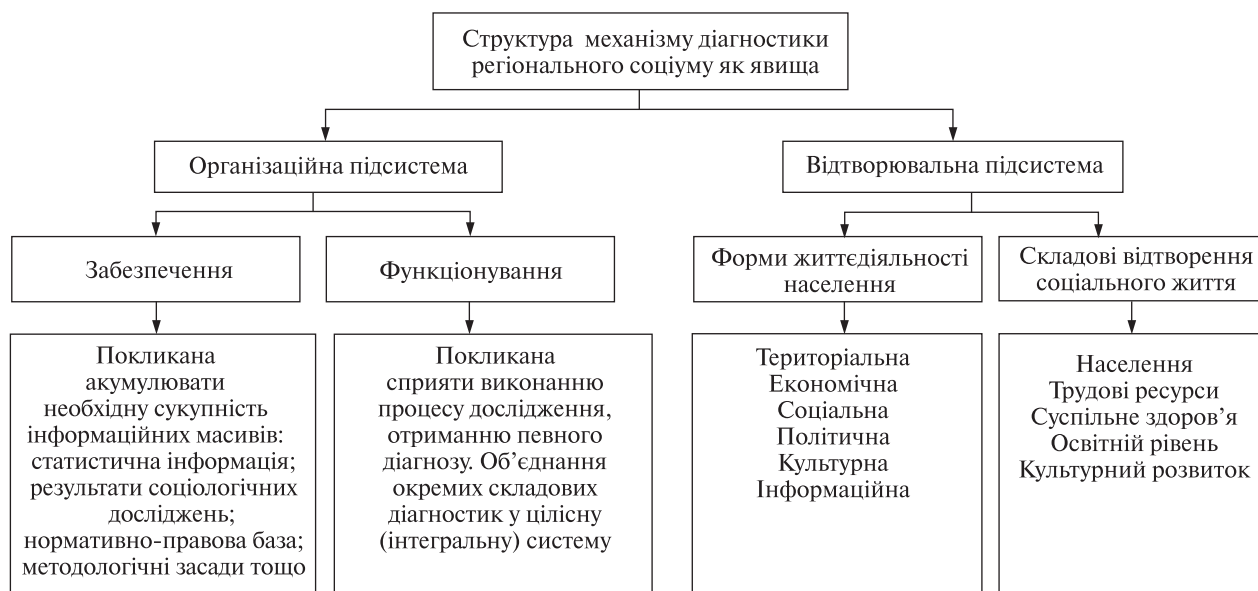


Рис. 1. Структура механізму діагностики регіонального соціуму як явища

Метою статті є розробка науково-методичних засад механізму діагностики регіонального соціуму.

Сучасною наукою доведено, що формування будь-якого механізму, у даному дослідженні механізму діагностики регіонального соціуму, передбачає необхідність врахування чинників і реальних умов, за яких відбувається відтворення соціального життя населення і які впливають на об'єкт дослідження. Механізм діагностики повинен формуватися на науково обґрунтованих елементах, логічно визначеній структурі, схемах їх дій, взаємодії та взаємозв'язків.

Для уявлення концептуальної сутності та передумов практичної реалізації механізму діагностики регіонального соціуму у його структурі необхідно визначити підпорядковані йому, самостійні та взаємопов'язані між собою підсистеми — організаційну та відтворювальну (рис. 1).

Структура механізму діагностики регіонального соціуму як процесу включає сукупність ланцюгів, що виникають у процесах життєдіяльності, та передумови його відтворення (рис. 2).

Доведено, що відтворення регіонального соціуму відбувається з урахуванням національних традицій, соціально-економічних і демографічних особливостей. Серед основних факторів, тобто умов, що є рушійною силою і впливають на відтворення регіонального соціуму, треба відзначити: територіальні, природно-географічні, екологічні та інституціональні.

Концепція механізму діагностики носить комплексний характер і передбачає визначення її елементів, до яких належать суб'єкти та об'єкти діагностики, мета, завдання, принципи, форми,



Рис. 2. Структура механізму діагностики регіонального соціуму як процесу

методи та засоби. При побудові механізму необхідно мати на увазі, що, як і будь-який економічний процес, він має свій життєвий цикл, який починається з постановки певної мети (ідеї) та закінчується контролем за виконанням оздоровчих заходів з виявленими негативними тенденціями у відтворенні соціального життя регіонального соціуму.

Концептуальна схема діагностики, як систематизоване дослідження розвитку регіонального соціуму, передбачає послідовну реалізацію її етапів (рис. 3).

Метою діагностики регіонального соціуму є виявлення тенденцій розвитку демографічних явищ і процесів; трудових ресурсів — виявлення

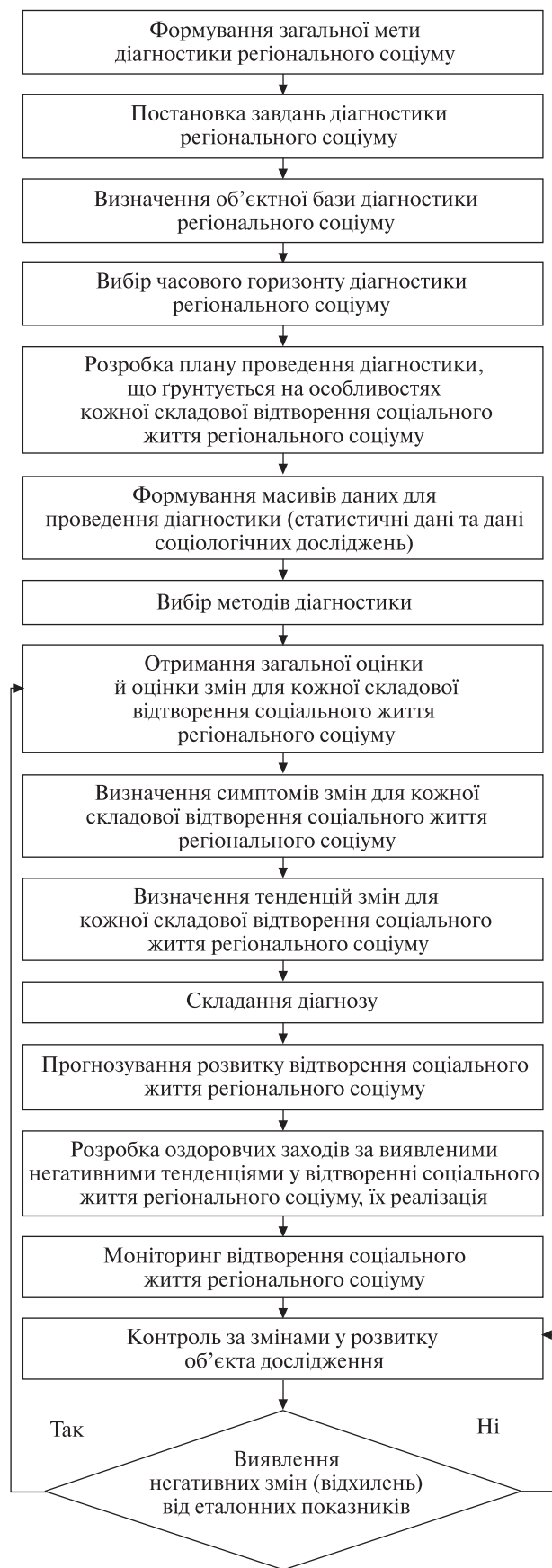


Рис. 3. Алгоритм здійснення діагностики регіонального соціуму

тенденцій розвитку при їх формуванні, розподілі, перерозподілі та використанні; суспільного здоров'я — тенденцій розвитку фізичного, духовного та соціального добробуту соціуму, тобто забезпечення демографічного розвитку максимально можливої тривалості життя і трудової активності; освітнього рівня населення — формування та визначення пріоритетів розвитку системи навчання; умов культурного розвитку — тенденцій розвитку в загальній системі надання культурних послуг населенню, на засаді яких відбувається його культурне становлення. Таким чином, в основу дії механізму діагностики регіонального соціуму покладено систему цілей, яка повинна ґрунтуватися на економічних і соціальних умовах розвитку населення.

Постановка завдань щодо діагностики регіонального соціуму відбувається на засаді визначеної мети як загальної для всього процесу, так і окремих для кожної складової відтворення соціального життя населення. До загальних завдань, які покликана розв'язати діагностика, належать:

- виявлення причин змін у процесах і явищах, що відбуваються у соціальному житті регіонального соціуму;
- встановлення та ідентифікація проблем змін;
- попередження негативних тенденцій у цих процесах.

Перелік завдань, які стосуються ідентифікації та попередження негативних тенденцій у процесах та явищах, що відбуваються у кожній складовій відтворення соціального життя населення, визначено у табл. 1.

Таким чином, розв'язання зазначених завдань діагностики кожної складової соціального життя населення регіону сприяє визначенню тенденцій розвитку їх відтворення, причин їх змін; встановленню й ідентифікації проблеми та попередженню негативних процесів їх розвитку.

Визначення об'єктної бази діагностики регіонального соціуму, тобто об'єкта, стан якого розпізнається, відбувається окремо для кожної складової відтворення соціального життя населення (табл. 2).

Часовий горизонт діагностики регіонального соціуму вибирається у такий спосіб, щоб спостерігалися видимі контури змін, що відбуваються, у характері протікання процесів або стані явищ. Уявляється, які період у 15—20 років найбільшою мірою відповідає вимогам діагностики відтворення регіонального соціуму.

Запропонована послідовність етапів проведення діагностики покликана забезпечити отримання обґрунтованого висновку на підставі

встановленого стану досліджуваних складових відтворення регіонального соціуму.

Забезпечення діагностики необхідною інформацією створює підґрунтя для отримання достовірного, своєчасного і якісного діагнозу. При формуванні масиву даних необхідно враховувати діапазон часового горизонту діагностики регіонального соціуму, переривання якого не дозволить виявити тенденцію досліджуваного процесу або явища. Як вже відзначалося, демографічні процеси відбуваються з великим часовим лагом, що обумовлюється послідовністю однойменних подій (наприклад, народження, шлюбність, смертність), які мають значення для зміни поколінь. Отже, відсутність, обмеженість або недостатність інформації порушує ланки демографічних подій, які не дозволяють отримати повноцінний діагноз.

Одержання інформації, що необхідна для діагностики, відбувається, як правило, у результаті

перепису або поточного обліку демографічних, соціальних явищ і подій, а також на засаді даних соціологічних опитувань. Після обробки вихідної інформації про кількісне і якісне становище явищ і процесів відбувається її зведення і групування в масиви даних.

Залежно від поставленої мети та завдань дослідження відбувається відбір відповідних методів, використання яких дозволяє здійснити розрахунки необхідних показників, отримати загальну оцінку й оцінки змін для кожної складової відтворення соціального життя регіонального соціуму, побудувати моделі трендів, на засаді яких визначається тенденція зміни часового ряду.

Наступна процедура полягає у встановленні симптомів змін, за якими визначаються відхилення від нормативних показників, прийнятих за базу порівняння, та тенденцій, тобто напряду змін на засаді запропонованих градацій якісного

ТАБЛИЦЯ 1. Перелік завдань діагностики регіонального соціуму

Складова соціального життя населення	Завдання діагностики		
	Виявлення причин змін	Встановлення та ідентифікація проблем змін	Попередження негативних тенденцій у процесах
Відтворення населення	Чисельності і територіальної організації населення	Статевовікової, національної, професійної, шлюбно-сімейної структури населення	Природного, механічного і соціального руху населення
Відтворення трудових ресурсів	Структури трудових ресурсів	Структури економічно активного населення	Формування, розподілу, перерозподілу та використання трудових ресурсів
Відтворення суспільного здоров'я	Характеристик суспільного здоров'я населення	Структури системи охорони здоров'я	Відтворення суспільного здоров'я населення регіону
Відтворення освітнього рівня	Доступності системи освіти	Здобуття освітнього рівня населенням. Відповідності наявного освітнього рівня населення потребам економіки	Здобуття відповідного освітнього рівня
Відтворення культурного розвитку	Структури та діяльності установ культури	Характеристик культурного розвитку населення	Формування культурного рівня населення

ТАБЛИЦЯ 2. Визначення об'єктної бази діагностики регіонального соціуму

Складова соціального життя населення	Об'єкт дослідження
Відтворення населення	Процес безперервного відновлення чисельності людей
Відтворення трудових ресурсів	Процес формування, розподілу, перерозподілу та використання трудових ресурсів
Відтворення суспільного здоров'я	Процеси розвитку системи охорони здоров'я та відновлення індивідуального здоров'я населення
Відтворення освітнього рівня	Процеси здобуття загальної і професійної освіти населенням та розвитку системи освіти і науки
Відтворення культурного розвитку	Процес виникнення, взаємодії, зміни, збереження і передачі (успадкування) історично культурних цінностей у різних сферах суспільного життя

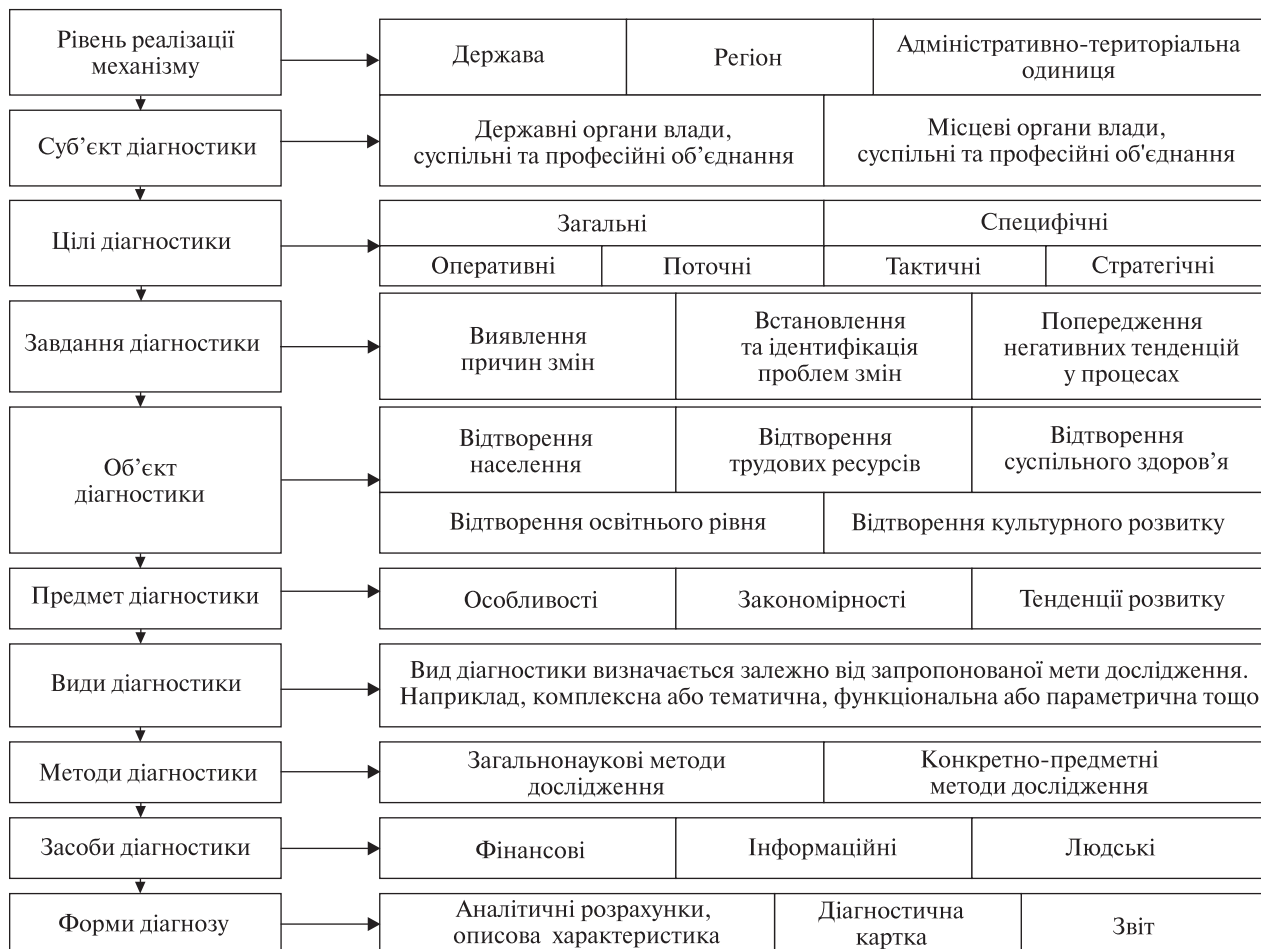


Рис. 4. Елементи механізму діагностики регіонального соціуму

складу для кожної складової відтворення соціального життя регіонального соціуму. Якісний стан може бути визначений за такими градаціями: зростання, стагнація, скорочення; високий, середній (наприклад, середній показник фізичної щільності населення країни), низький тощо.

Складання діагнозу є найважливішим етапом діагностики. У роботі доведено, що діагноз дозволяє розпізнати і виявити наявність негативних (кризових) явищ і процесів розвитку його складових, встановити передумови виникнення цих явищ і процесів, визначити й оцінити їх відхилення від еталону (нормативних показників, прийнятних для даної території). Отримання діагнозу дає можливість визначити ймовірні напрями подальшого ефективного розвитку регіонального соціуму. Важливою метою цього етапу є визначення масштабів кризового стану у процесах і явищах, що відбуваються у соціальному житті регіонального соціуму.

Прогнозування розвитку відтворення соціального життя здійснюється з метою визначення

можливих кількісних і якісних змін стану (рівня розвитку в цілому, його окремих напрямів) в майбутньому, а також альтернативних способів і строків досягнення очікуваного стану. Прогнозування здійснюється на засаді потенційного аналізу, який полягає у синтезі двох основних підходів, таких як соціально-інтегративний і регіонально-типологічний. Розрахунки наводяться у трьох варіантах — песимістичному, середньому і оптимістичному, які використовуються для виявлення найбільш дієвих, економічно обґрунтованих планів розвитку.

Наступним етапом є розробка оздоровчих заходів за виявленими негативними тенденціями у відтворенні соціального життя регіонального соціуму для кожної складової соціального життя населення на засаді отриманих прогнозів з урахуванням особливостей економічного та соціального розвитку території. Цей етап є переважно управлінським і здійснюється шляхом прийняття управлінських рішень щодо поліпшення умов розвитку регіонального соціуму. Із цією метою розробляються заходи у вигляді

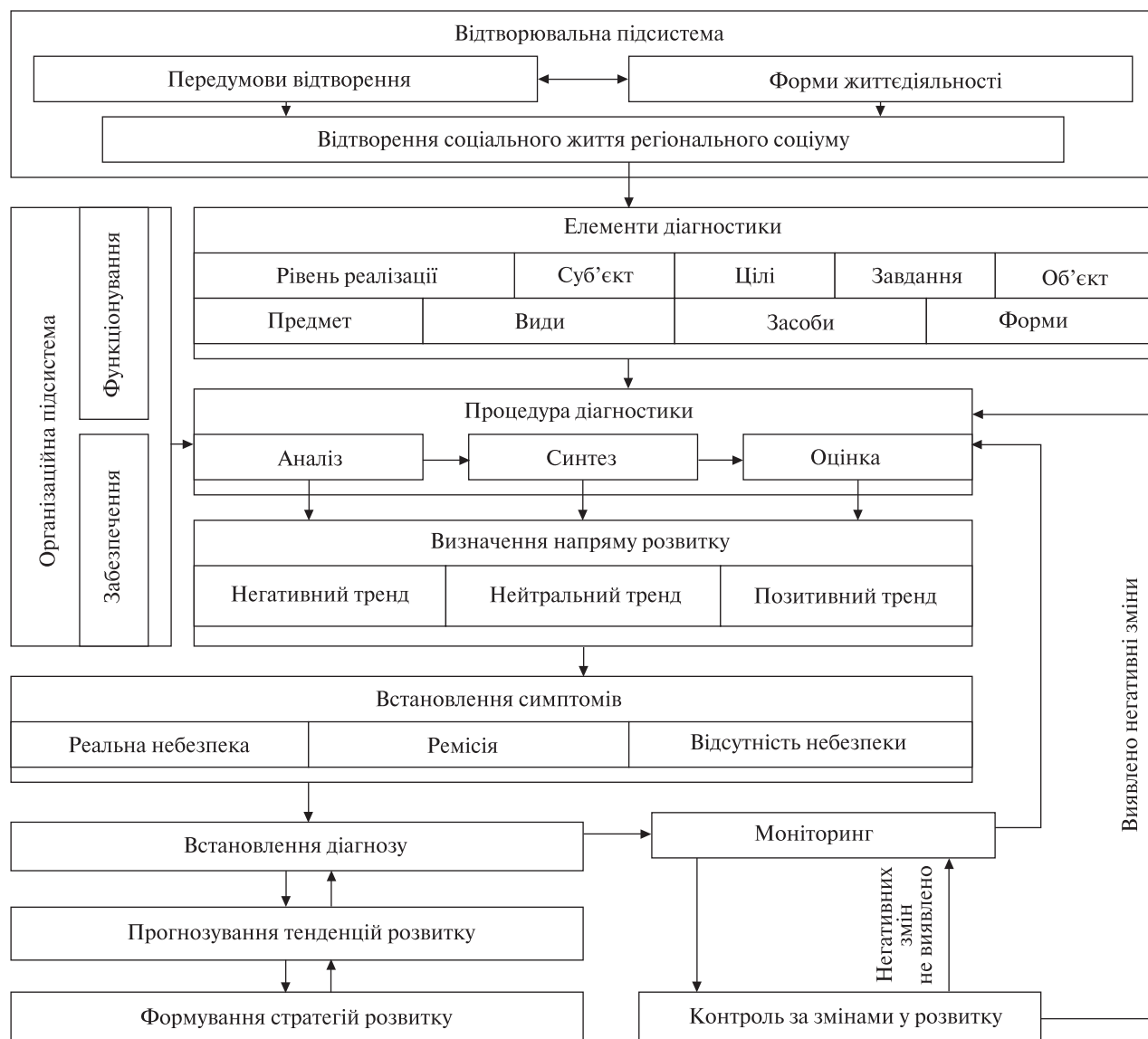


Рис. 5. Механізм функціонування діагностики регіонального соціуму

концепцій, програм, стратегій розвитку тощо, які покликані створити умови для підвищення якості життя населення та його розвитку.

Моніторинг відтворення соціального життя регіонального соціуму здійснюється з метою систематичного відстеження поточної ситуації та тенденцій розвитку, які відбуваються в соціальному житті населення, що описується за допомогою відповідних показників.

Кінцевим етапом діагностики є контроль (встановлення відхилень) за показниками, що характеризують розвиток об'єкта дослідження. У разі виявлення негативних тенденцій здійснюється повторна діагностика й запроваджуються корегувальні заходи щодо поліпшення умов відтворення регіонального соціуму. Через повторне прогнозування перевіряється дієвість оздоров-

чих заходів. За несприятливого прогнозу здійснюється оновлення стабілізаційного управління з урахуванням виявлених негативних причин і явищ. У разі позитивного висновку на перспективу рекомендується здійснювати діагностику з метою визначення профілактичних заходів. Отже, виконання діагностикою функції контролю, метою якої є встановлення відхилень розвитку об'єкта від нормативних показників, забезпечує інформацією про розвиток процесів або явищ, що дає можливість своєчасно реагувати на них і скорегувати заходи розвитку.

Таким чином, діагностика регіонального соціуму складається із взаємопов'язаних етапів, які визначають її зміст, послідовність здійснення та функціонування, що є особистим життєвим циклом діагностики, який починається із фор-

мування загальної мети та закінчується виконанням управлінської функції, такої як контроль, ключовим етапом якого слід вважати постановку відповідного діагнозу.

Створення механізму діагностики потрібно розглядати як процес, що полягає в об'єднанні елементів — його складових частин (рис. 4). Відповідно до загальних підходів побудови механізму (господарського, економічного, організаційного, управління тощо) модельне уявлення діагностики регіонального соціуму повинно містити такі елементи:

- рівень реалізації механізму полягає у здійсненні діагностики на відповідному рівні держави, регіону, адміністративно-територіальної одиниці. Вибір рівня залежить від суб'єкта діагностики, а також від певних вимог, мети та поставлених завдань;

- суб'єкт діагностики — здійснює діагностику регіонального соціуму. Суб'єкти діагностики, відповідно до встановленої мети, покликані виявити тенденції розвитку досліджуваних процесів, які необхідні для ідентифікації проблемних ситуацій;

- цілі діагностики — уявлення про результати, на які навмисно спрямований процес дослідження і які повинні бути досягнуті;

- завдання діагностики — визначення проблемної ситуації з конкретно сформульованою метою, якої необхідно досягти;

- об'єкт діагностики — процеси і явища, стан яких розпізнається;

- предмет діагностики — особливості, закономірності, тенденції розвитку, що відбуваються у складових соціального життєдіяльності регіонального соціуму;

- вид діагностики — визначається залежно від об'єкта дослідження й умов застосування;

- методи діагностики — способи і прийоми, використання яких сприяє досягненню поставленої мети;

- засоби діагностики — сукупність ресурсів, які використовуються для досягнення поставленої мети;

- форми діагнозу — організаційно-інформаційне оформлення процедури та результатів діагностики.

Перелічені елементи механізму діагностики регіонального соціуму є упорядкованими, взаємопов'язаними і взаємодіючими. Комплекс їх створює цілісну систему, визначає зміст і послідовність дослідження, що забезпечує функціонування механізму діагностики регіонального соціуму.

Загальну схему функціонування механізму діагностики регіонального соціуму надано на рис. 5.

Таким чином, за своїм змістом механізм діагностики регіонального соціуму є комплексом організаційних, інформаційних, методичних та управлінських взаємопов'язаних послідовних дій, призначених для виявлення тенденцій розвитку відтворення соціального життя населення з метою розробки дієвих стабілізаційних стратегій економічного та соціального розвитку регіону.

Висновки. На засаді проведеного дослідження можна зробити такі висновки.

Механізм діагностики регіонального соціуму варто розглядати як систему взаємодії економічних та соціальних явищ і процесів, що відбуваються в соціальному житті населення на основі сукупності природно-географічних, екологічних та інституціональних передумов його відтворення, а також організацію процесу дослідження на засаді методологічних принципів, підходів і методів. Це забезпечує суб'єктам діагностики, відповідно до встановленої мети, можливість виявити тенденції розвитку досліджуваних процесів, отримати діагноз, спрогнозувати результати їх розвитку.

Формування механізму діагностики регіонального соціуму, передбачає необхідність врахування чинників і реальних умов, за яких відбувається відтворення соціального життя населення і які впливають на об'єкт дослідження. Механізм діагностики повинен будуватися на науково обґрунтованих елементах, логічно визначеній структурі, схемах їх дій, взаємодії та взаємозв'язків.

Результатом функціонування механізму діагностики регіонального соціуму є отримання діагнозу на підставі визначеного стану досліджуваних складових соціального життя населення регіону, виявлення причин, що викликали відхилення від нормативних показників і прогнозування тенденцій розвитку регіонального соціуму.

СПИСОК ЛІТЕРАТУРИ

1. *Василенко В.* Методология экономической диагностики регионов / В. Василенко // Экономика Украины. — 2008. — № 9. — С. 4—17.
2. *Диагностика* развития регионов: структура, границы, методы: монография / [Василенко В.Н., Гудзь П.В., Кратт О.А. и др.]; под науч. ред. В.Н. Василенко. — Донецк : Юго-Восток, 2009. — 286 с.
3. *Гранберг А.Г.* Основы региональной экономики : учебник для студ. вузов / А.Г. Гранберг ; Гос. ун-т Высшая

- школа економіки. — 3-е изд. — М. : ГУ-ВШЭ, 2003. — 492 с.
4. *Дмитриева О.Г.* Региональная экономическая диагностика. / О.Г. Дмитриева. — СПб. : Изд-во Санкт-Петербургского университета экономики и финансов, 1992. — 127 с.
 5. *Зеленская С.Г.* Инвестиционный потенциал: методы диагностики экономического развития региона / С.Г. Зеленская // Инновационный вестник. — 2007. — № 2. — С. 35—37.
 6. *Костырко Л.А.* Финансовая диагностика в стратегическом управлении хозяйствующего субъекта / Л.А. Костырко // Проблемы развития внешнеэкономических связей и привлечения иностранных инвестиций: региональный аспект: сб. науч. тр. — Донецк : ДонНУ, 2003. — Ч. 3. — С. 716—721.
 7. *Лексин В.Н.* Региональная диагностика: сущность, предмет и метод, специфика применения в современной России (вводная лекция предполагаемого учебного курса) / В.Н. Лексин // Российский экономический журнал. — 2003. — № 9—10. — С. 64—86.
 8. *Мельникова О.С.* Теоретичні та методологічні підходи до визначення «економічної діагностики» / О.С. Мельникова // Управління економікою регіону та підприємства: зб. наук. пр. — Донецьк : ДонДАУ, 2003. — Вип. 29, т. 4. — С. 137—144.

Надійшла 07.10.2014

Э.Б. Бойченко

Институт экономико-правовых исследований
НАН Украины, г. Киев

НАУЧНО-МЕТОДИЧЕСКИЕ ОСНОВЫ ОБЕСПЕЧЕНИЯ МЕХАНИЗМА ДИАГНОСТИКИ РЕГИОНАЛЬНОГО СОЦИУМА

Разработаны научно-методические основы обеспечения механизма диагностики регионального социума. Дока-

зано, что механизм диагностики должен быть создан на научно обоснованных элементах, логично обозначенной структуре, схемах их действий, взаимодействии и взаимосвязи. Содержание механизма диагностики регионального социума — комплекс организационных, информационных, методических и управленческих взаимосвязанных последовательных действий, предназначенных для выявления тенденций развития воспроизводства социальной жизни населения с целью разработки действенных стабилизационных стратегий экономического и социального развития региона.

Ключевые слова: региональный социум, механизм диагностики, организационная и воспроизводственная подсистемы, концепция механизма диагностики, элементы механизма диагностики.

E. B. Boychenko

Institute of Economic and Legal Researches
of NAS of Ukraine, Kiev

SCIENTIFIC AND METHODOLOGICAL BASES FOR PROVIDING THE MECHANISM OF DIAGNOSTICS OF A REGIONAL SOCIETY

The paper presents elaborated scientific and methodical bases for providing the mechanism of diagnostics of a regional society. It is proved that the mechanism should be based on scientifically justified elements, logically determined structure, and schemes of their actions, interactions and relationships. The content of the above mechanism is a set of organizational, information and managerial interrelated consequent actions designed to identify trends in the development of reproduction of social life of the population in order to develop the efficient stabilization strategies for the economic and social development of the region.

Key words: regional society, mechanism of diagnostics, organizational and reproduction subsystems, concept of diagnostics mechanism, elements of diagnostics mechanism.