

УДК 338.4:911.3

## ОСОБЛИВОСТІ ФОРМУВАННЯ КОРПОРАТИВНОЇ СОЦІАЛЬНОЇ ВІДПОВІДАЛЬНОСТІ НА ПРОМИСЛОВИХ ПІДПРИЄМСТВАХ

Лазар Ю.В.,  
Феліковська О.О.

*Національний технічний університет України  
«Київський політехнічний інститут»*

У статті узагальнено трактування поняття «корпоративна соціальна відповідальність», проаналізовано сучасний стан КСВ в Україні, обґрунтовано проблематику інформаційного забезпечення КСВ. Сформовано алгоритм впровадження корпоративної соціальної відповідальності на промисловому підприємстві.

**Ключові слова:** корпоративна соціальна відповідальність, інформаційне забезпечення, алгоритм впровадження соціальної відповідальності.

The article summarizes the interpretation of the concept of «corporate social responsibility», analyzes the current state of CSR in Ukraine, and proves problematic data ware of CSR. An algorithm implementing corporate social responsibility at the industrial enterprise was formed.

**Keywords:** corporate social responsibility, the information implementation, the introduction of an algorithm of social responsibility.

**Актуальність проблеми.** На даний момент розвинені країни світу активно використовують засади соціальної відповідальності у бізнесі і у власне управлінні державою. В Україні такі практики поки що не набули державного значення. Основною причиною цього є брак інформації і банальне не розуміння керівників як держави, так і підприємств, необхідності впровадження соціальної відповідальності в свою діяльність. Потребують удосконалення теоретико – методичні засади реалізації корпоративної соціальної відповідальності як невід’ємної складової соціально – економічної діяльності підприємств.

**Аналіз останніх наукових досліджень.** Багато вітчизняних і зарубіжних науковців приділяли і приділяють увагу питанню корпоративної соціальної відповідальності, серед них: Довгань Л.Є., Сімченко Н.О., Волосковець Н.Ю., Лазоренко О., Колишко Р., Котлер Ф.,

Антошко Т.Р, Баюра Д. Також існують проекти і організації, пов'язані із наданням інформації про КСВ: Українська Мережа Глобального Договору ООН, Аналітичний звіт центру «Розвитку КСВ» під назвою «Корпоративна соціальна відповідальність 2005-2010: стан та перспективи розвитку», Проект міжнародного стандарту ISO/DIS 26000 «Керівництво з соціальної відповідальності».

Аналіз наукових досліджень показує, що невирішеними залишились питання з приводу: стимулювання органів влади до прийняття на державному рівні проектів із впровадження КСВ, розробки конкретних і універсальних алгоритмів для впровадження КСВ на промислових підприємстві.

**Метою роботи** є визначення поняття корпоративна соціальна відповідальність, обґрунтування необхідності запровадження її на українських підприємствах, розробка алгоритму формування КСВ.

**Викладення основного матеріалу дослідження.** Зміни, що відбуваються в економіці України протягом років її незалежності, вимагають зміни розуміння ролі підприємства як суспільного інституту, формування нового підходу до оцінки ефективності та його результативної діяльності. Таким підходом є корпоративна соціальна відповідальність (КСВ). Це порівняно новий підхід до діяльності підприємства, який протягом останніх 50 років набув активного поширення у Західному світі. Він базується на поєднанні інтересів підприємства та потреб різних груп зацікавлених сторін суспільства (територіальної громади, працівників, споживачів, постачальників, акціонерів тощо) та реалізується через сфери екологічної, суспільної, трудової та економічної відповідальності підприємств [4].

Поняття корпоративної соціальної відповідальності має різні тлумачення, це пояснюється тим, що існує декілька факторів впливу на розвиток і формування КСВ. Серед них найважливішими є: Організація Об'єднаних Націй (ООН), Європейське Співтовариства (ЄС), Міжнародна Організація Праці (МОП), та провідні світові бізнес структури і громадські організації.

ООН зробила великий внесок у розвиток КСВ. Про що свідчить Глобальний договір (ГД) – ініціатива ООН, спрямована на сприяння соціальній відповідальності бізнесу. До ГД на даний момент приєдналось

більше 130 країн світу, серед яких і Україна. Місія української мережі ГД – сприяти поступу Глобального договору, концепції соціальної відповідальності бізнесу в Україні та прогресу членів мережі у сфері реалізації 10 принципів ГД через навчання, багатосторонній діалог та партнерство [8].

Міжнародна організація праці у своїй резолюції про сприяння підприємствам (прийнята у Женеві, у червні 2007р.) зазначає, що КСВ – це добровільна ініціатива ділових кіл, яка стосується діяльності, що перевищує просту вимогу дотримання букви закону [7].

Мілтон Фрідман, відомий американський економіст, вважав, що соціальна відповідальність підприємства полягає у зростанні і максимізації прибутку [3].

Ф. Котлер визначає КСВ як зобов'язання бізнесу сприяти економічному розвитку, працюючи з найманими працівниками, їхніми родинами, місцевою громадою та суспільством загалом з метою покращення якості життя [6].

Узагальнене трактування цього поняття включає: корпоративну етику; корпоративну соціальну політику стосовно суспільства; корпоративну політику у сфері охорони навколишнього середовища; принципи і підходи до корпоративного управління та корпоративної поведінки; питання дотримання прав людини у відносинах з постачальниками, споживачами, персоналом [7].

На даний момент, для України важливо тісно долучитися до концепції корпоративної соціальної відповідальності. Впровадження КСВ на українських підприємствах несе вигоди як підприємницьким структурам так і регіонам, де вони розташовані. Серед позитивних наслідків впровадження можна назвати:

- удосконалення продуктивних процесів – зростання продуктивності і доходів, економія витрат при використанні екологічно безпечного устаткування;

- формування нової репутації підприємства – підвищення лояльності клієнтів і цінності бренду, економія ресурсів за рахунок вирішення проблем з органами влади і контролю, налагодження партнерських зв'язків;

- стабільність людських ресурсів – економія ресурсів на залучення й утримання кваліфікованих фахівців;

– доступ до нових ринків – стандартизація відповідно до міжнародних критеріїв (стандартів);

– ефективне управління ризиками – своєчасний і оперативний доступ до інформації з безлічі компетентних джерел і можливість швидко реагувати на критичні проблеми в регіоні;

– залучення засобів спеціалізованих фондів соціальних інвестицій під соціально – орієнтовані програми, реалізовані соціально – відповідальними підприємствами [2].

Українські підприємства часто впроваджують КСВ на рівні певних благодійних ініціатив, які до того ж є не регулярними. Це пояснюється тим, що власники підприємств не обізнані із теоретичною базою КСВ через брак інформації. Джерела інформації про КСВ можна представити у вигляді діаграми (рис 1):

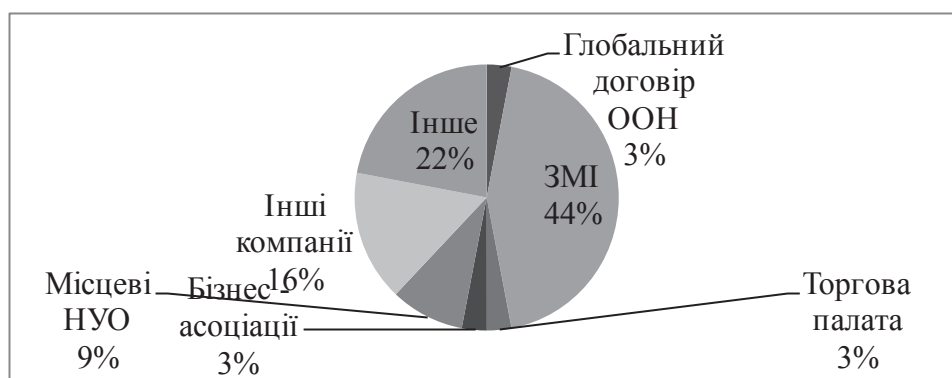


Рис 1. Джерела інформації про КСВ [1]

Отже, найбільше інформації про КСВ надходить із засобів масової інформації. Підтримка КСВ з боку ЗМІ є позитивним явищем, але така інформація не завжди достовірна і фахова.

Здебільшого, великі корпорації, що діють на території України дотримуються принципів КСВ, важливо аби на їхньому прикладі середні і малі підприємства долучалися до реалізації ідей соціальної відповідальності бізнесу. Серед причин, що спонукають українські компанії запроваджувати КСВ варто назвати такі (рис 2).

Позитивним є те, що здебільшого впровадження КСВ на вітчизняних підприємствах є внутрішнім спонуканням керівництва компанії, але достатньо компаній все ж копіюють поведінку конкурента.

Для тих підприємств, які планують запроваджувати КСВ, існує ряд загальновизнаних стратегій, які умовно, можна поділити на три групи:

– окремі проекти, пов'язані із КСВ;

- програми КСВ, що поєднують декілька проектів та ініціатив;
- упровадження стратегії КСВ у всі основні, як внутрішні так і зовнішні, процеси діяльності підприємства [4].



*Рис 2. Чинники, які спонукають компанію здійснювати соціально відповідальні заходи (дані подані у відсотках від загальної кількості респондентів) [1, 7]*

Формування КСВ має базуватися на методичному, правовому, ресурсному та інформаційному забезпеченні. В якості прикладів методичного забезпечення можна назвати: міжнародні документи; закони, укази, нормативи – на державному рівні; кодекси, колективні договори – на рівні підприємства. Джерела інформаційного забезпечення – звіти, результати соціологічних та маркетингових досліджень, аналітичні розробки незалежних агенцій тощо.

Важливе значення має правове забезпечення. На даний момент в Україні є не достатня нормативно – правова база щодо КСВ. Потрібно її розширювати, доповнюючи нормативами щодо соціальної відповідальності, аби забезпечити розвиток КСВ на державному рівні. Корпоративна соціальна відповідальність в Україні поряд з приватною власністю, правовими гарантіями, дієвою системою управління, самоврядними та ринковими інститутами може стати базою для формування соціально орієнтованої ринкової економіки. Але ринкова економіка не породжує добробуту автоматично, а лише може сприяти розвитку. Для розбудови КСВ на всіх рівнях економіки країни необхідно формувати нові ефективні механізми [3].

Формування системи корпоративної соціальної відповідальності є тривалою роботою, що має відбуватися поступово. Процес формування КСВ на підприємстві можна представити у вигляді взаємопов'язаних

етапів (рис 3).

На початковому етапі важливо визначити пріоритетні напрями, пов'язані із соціальною відповідальністю:

- зміни в управлінні кадрами, покращення умов праці
- тісна взаємодія із зацікавленими сторонами, врахування їх зауважень;
- контроль якості за виготовленою продукцією, прозорість процесів виробництва;
- створення бази для соціально відповідального інвестування;
- співпраця з державою, соціально відповідальними підприємствами, ЗМІ.

Одним із важливих завдань в сфері розвитку КСВ в Україні є розробка оптимального і універсального алгоритму впровадження соціальної відповідальності на промислових підприємствах. В його якості можна запропонувати впровадження КСВ як складової концепції соціально відповідального управління на підприємстві (рис 4). Особливістю є постійна оцінка і перегляд діяльності підприємства щодо впровадження КСВ. Тобто якщо виконувані дії і прийняті рішення не відповідають поставленим цілям, то подальша діяльність припиняється і відбувається повернення до етапу постановки цілей. Так відбуватиметься доти, поки не будуть поставлені цілі, що задовольнятимуть стратегічну орієнтованість підприємства в напрямку КСВ. Підприємству потрібно постійно проводити моніторинг виконуваних робіт і намагатися поглиблювати свою діяльність в сфері соціальної відповідальності. Це виведе підприємство на новий рівень розвитку, що відповідатиме сучасним тенденціям і допоможе залучити до співпраці іноземних партнерів.

Промислове підприємство, що прагне створити сучасну і дієву систему корпоративної соціальної відповідальності, має здійснювати такі заходи:

- виконувати зобов'язання передбачені законом, щоб уникати конфлікту інтересів між організацією і зацікавленими сторонами;
- створювати систему економічних та неекономічних стимулів, пов'язаних із запровадженням соціальної відповідальності;
- зрівноважувати потреби організації та її зацікавлених сторін, у т.ч. потреби сьогодення та потреби майбутніх поколінь;

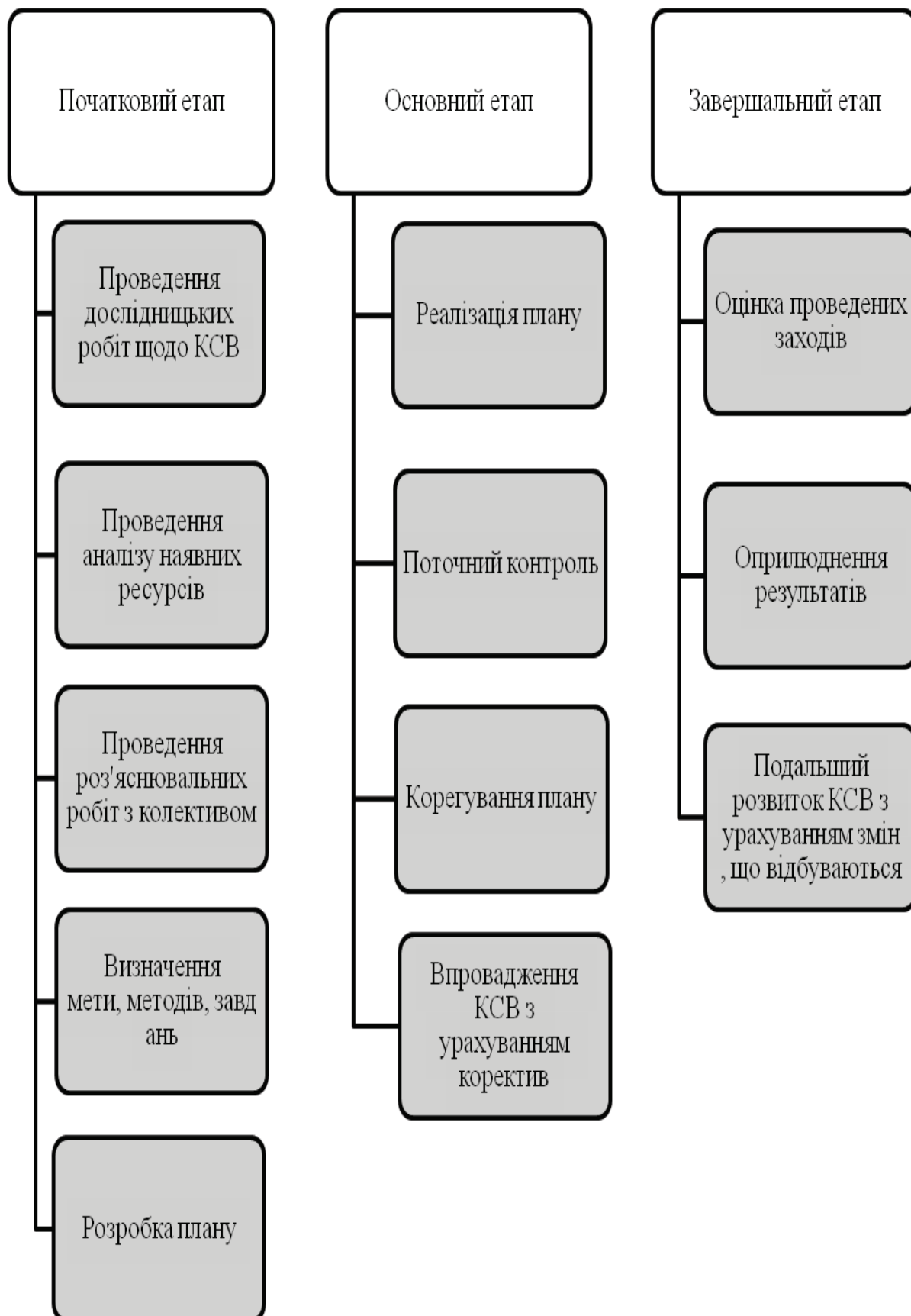


Рис 3. Етапи впровадження корпоративної соціальної відповідальності  
(джерело – складено авторами)

- заохочувати ефективну участь персоналу всіх рівнів у прийнятті організацією рішень з питань соціальної відповідальності;
- не вступати до офіційних партнерських відносин з організаціями, що порушують права людини в рамках партнерських відносин;
- об'єднувати зусилля з іншими організаціями та урядовими інституціями, що підтримують повагу та реалізацію економічних, соціальних та культурних прав;
- забезпечувати рівні можливості для всіх робітників і не вдаватися у трудовій практиці до прямої або опосередкованої дискримінації за ознаками раси, кольору шкіри, статі, віку, національності або походження, етнічного або соціального походження, каст, сексуальної орієнтації, фізичних вад, стану здоров'я або членства у партіях;
- аналізувати та контролювати ризики здоров'я та безпеки, що існують в діяльності підприємства;
- визначити джерела забруднення та відходів, пов'язаних з діяльністю підприємства, продуктами, послугами; а також виміряти, зареєструвати та прозвітувати щодо значних джерел забруднення;
- ідентифікувати ризики корупції, впровадити, застосувати і покращити політики і практики протистояння корупції, хабарництву і здирству;
- надавати продукцію і послуги, що у нормальних обставинах і умовах використання є безпечними для користувачів та інших осіб, їх майна і навколишнього середовища;
- у розробці виробів, уникати використання шкідливих речовин, у тому числі канцерогенних, мутагенних, шкідливих для живих організмів. Якщо продукція, що містить такі хімікалії, пропонується для продажу, її потрібно чітко маркувати, тощо [5].

**Висновки** та перспективи подальших наукових розробок в даному напрямі. На даному етапі в Україні ідеї соціальної відповідальності не набули всеохоплюючого значення. Здебільшого лише великі корпорації приватного сектору здійснюють кроки щодо впровадження принципів КСВ у своїй діяльності. Формування системи соціальної відповідальності вимагає багато часу, зусиль, джерел інформації, ресурсів, методичного забезпечення. Необхідно розробити чітку програму впровадження КСВ,



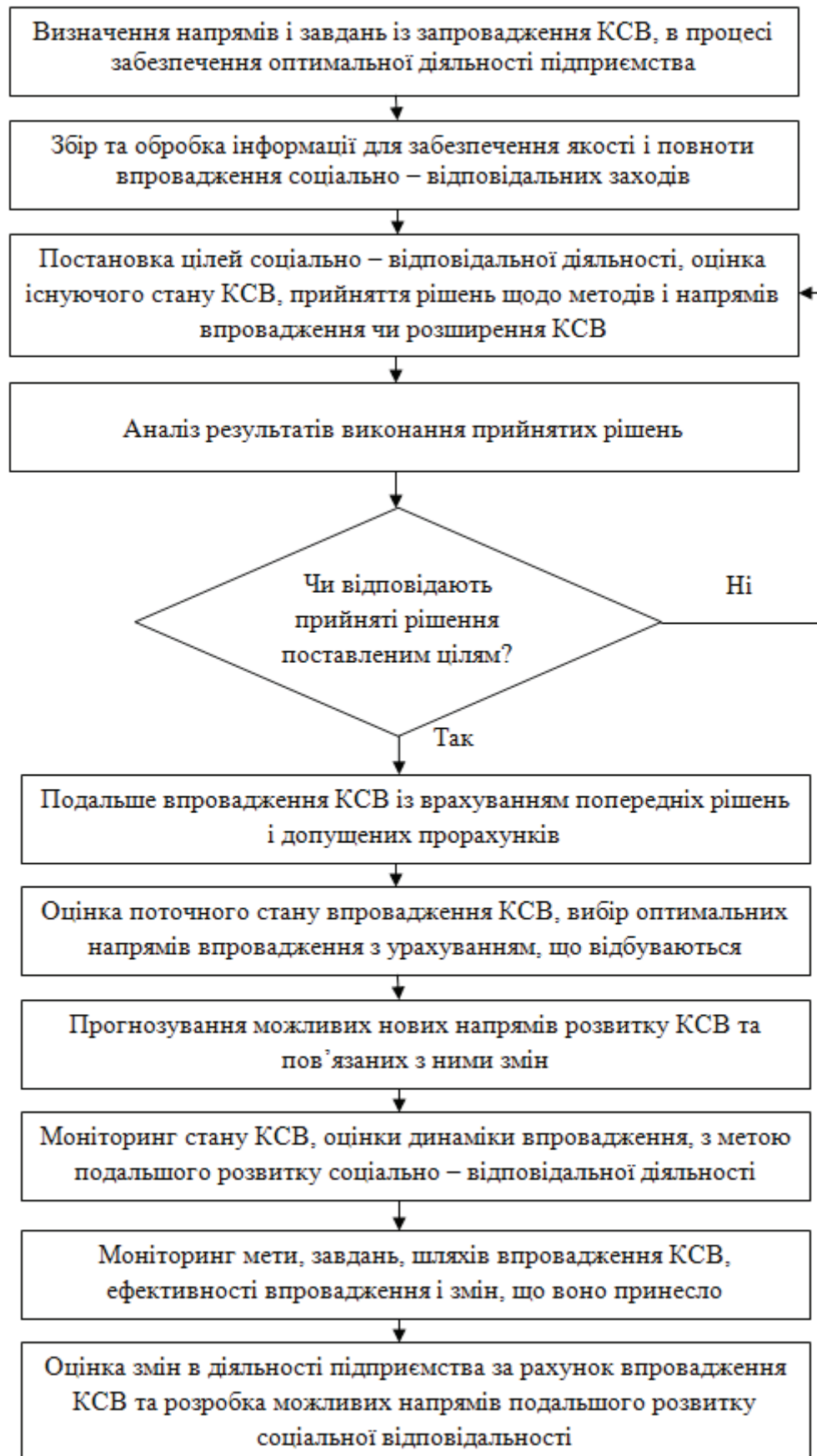


Рис 4. Алгоритм впровадження КСВ як складової концепції соціально відповідального управління на підприємстві (джерело – складено авторами)

контролювати її виконання, вчасно корегувати управлінську діяльність і об'єктивно оцінювати отримані результати.

Перспективними є розробка нормативно – правових актів щодо підтримки впровадження КСВ, виникнення нових напрямів роботи КСВ, розробка інформаційних програм, які б надавали дані щодо КСВ і мотивували керівників підприємств до створення соціально відповідальних проектів в межах своїх підприємств.

#### СПИСОК ВИКОРИСТАНИХ ДЖЕРЕЛ:

1. Аналітичний звіт «Корпоративна соціальна відповідальність 2005 – 2010: стан та перспективи розвитку» [Електронний ресурс] – Режим доступу: [http://uniter.org.ua/data/block/research\\_ukr\\_final.pdf](http://uniter.org.ua/data/block/research_ukr_final.pdf)
2. Антошко Т.Р. Основи впровадження корпоративної соціальної відповідальності на промислових підприємствах України [Електронний ресурс] – Режим доступу: [http://www.nbu.gov.ua/portal/Soc\\_Gum/inek/2011\\_4/297.pdf](http://www.nbu.gov.ua/portal/Soc_Gum/inek/2011_4/297.pdf)
3. Баюра Д. Корпоративна соціальна відповідальність – новий імпульс для розвитку бізнесу та суспільства / Дмитро Баюра // Вісник УСПП – 2011 – №5 (27) – с.23
4. Волосковець Н.Ю. Корпоративна соціальна відповідальність підприємств як основа інноваційного розвитку сучасної економіки / Волосковець Н.Ю. // Наукові праці КНТУ. Економічні науки - 2010 - № 17
5. «Керівництво з соціальної відповідальності» Проект міжнародного стандарту ISO 26000 [Електронний ресурс] – Режим доступу: [http://www.confueu.org/assets/files/Social\\_aspects/DIS\\_ISO\\_ukr.doc](http://www.confueu.org/assets/files/Social_aspects/DIS_ISO_ukr.doc)
6. Котлер Ф. Корпоративна соціальна відповідальність / Ф. Котлер, Н. Лі // Як зробити якомога більше добра для вашої компанії та суспільства Пер. з англ. С. Яринич. – К.: Стандарт, 2005. – С.4.
7. Лазоренко О., Колишко Р., та ін. Посібник із КСВ. Базова інформація з корпоративної соціальної відповідальності – К.:Видавництво «Енергія», 2008 – 96 с.
8. Огляд діяльності мережі Глобального договору 2010 [Електронний ресурс] – Режим доступу: <http://www.globalcompact.org.ua/ua/rcenter/resources/39>