

вжитку, ринок збуту яких більш стабільний, ніж інших. Технічне переоснащення харчової галузі здійснюється на основі використання іноземних технологій, що найчастіше супроводжується поставками імпортного устаткування та інтелектуальної власності.

Великі інвестиційні вкладення залучаються в проекти більш значущі, вартісні, які засновані на використанні нових технологічних процесів, а не на окремих удосконаленнях і відповідно мають більший період окупності.

Таким чином, у результаті проведеного економетричного аналізу факторів, які впливають на розмір інвестиційних коштів для інноваційних проектів на прикладі підприємств трьох галузей економіки Харківської області, можна зробити такі висновки:

1) сторонні інвестори при фінансуванні інноваційних проектів перевагу віддають підприємствам харчової промисловості, в той час як держава більшою мірою підтримує машинобудування;

2) чим більший розмір підприємства і його статутний фонд, тим більші сторонні інвестиції до нього залучаються, оскільки підприємство має високу фінансову стійкість;

3) загалом в інноваційну діяльність підприємств машинобудівного комплексу та харчової промисловості надходять більші інвестиційні вкладення з тривалими періодами окупності, а для агропромислового комплексу характерна така тенденція: чим менший період окупності проекту тим більше сторонніх інвестицій для цього залучається.

На основі побудованих економетричних моделей та відповідної інформації щодо форми власності підприємства, його розмірів і галузі промисловості можна спрогнозувати майбутню структуру інвестиційного капіталу, яка суттєво впливає на інвестиційну привабливість суб'єкта господарювання.

**Література:** 1. Колесниченко В. Ф. Аналіз факторів, впливаючих на структуру інвестицій // Матер. 6-ї Міжнар. міждисцип. наук.-практ. конф. "Сучасні проблеми науки та освіти", 30 квіт.- 9 травн. 2005 р., Алушта.- Харків: Б. в., 2005. – С. 48. 2. Гриньова В. М. Проблеми розвитку інвестиційної діяльності: Монографія / В. М. Гриньова, В. О. Коюда, Т. І. Лепейко, О. П. Коюда; [За заг. ред. В. М. Гриньової. – Харків: Вид. ХДЕУ, 2002.– 464 с. 3. Гуляєва Н. М. Фінансові ресурси підприємства / Н. М. Гуляєва, О. В. Сьомко // Фінанси України. – 2003. – № 12. – С. 58 – 62. 4. Крупка М. І. Фінансово-кредитний механізм інноваційного розвитку економіки України. – Львів, 2001.– 608 с. 5. Майорова Т. В. Інвестиційна діяльність: Навч. посібн. – К.: ЦУЛ, 2003. – 376 с. 6. Пап В. Оптимізація розподілу інвестиційних ресурсів та вибір ефективних інвестиційних проектів // Регіональна економіка. – 2004. – №2. – С. 246 – 255. 7. Пересада А. А. Реалізація інвестиційних проектів в Україні / А. А. Пересада, В. В. Зубленко // Фінанси України. – 2004. – №3. – С. 106 – 112. 8. Пономаренко Д. В. Методический подход к выбору форм и видов внесения инвестиций // Экономика и право.– 2002. – № 3. – С. 56 – 65. 9. Ястремська О. М. Інвестиційна діяльність промислових підприємств: методологічні та методичні засади: Наук. вид. – Харків: Вид. ХДЕУ, 2004. – 472 с.

Стаття надійшла до редакції  
20.01.2009 р.

УДК 330.33.01:339.747

Костіна О. М.

## КРИЗОВІ ЧИННИКИ І ТИПОЛОГІЯ ФАЗ РОЗГОРТАННЯ КРИЗОВИХ ЯВИЩ НА ПІДПРИЄМСТВАХ

*The article is devoted to elicitation of questions of origin and development of crisis situations. Considerable attention is spared to classification of the crisis phenomena and factors which are reasons of their origin and subsequent development.*

Нестабільність в економіці та політиці, прогалини у законодавчій та судовій сферах, недостатня кількість договорів про міжнародне співробітництво та неадекватна підтримка діяльності підприємств з боку держави – це тільки деякі з чинників, що спонукають до виникнення чи загострення вже існуючих кризових ситуацій на рівні окремого підприємства та до стагнації економіки держави в цілому. Більшість вітчизняних підприємств змушені задовольняти вимоги споживачів в умовах неприбуткового виробництва, відсутності інвестицій та зношеної виробничої бази. Це негативно відображається на якості продукції (послуг), призводить до зменшення заробітної плати або скорочення персоналу, що, з іншого боку, призводить до зниження купівельної спроможності населення в межах усієї України. Розірвати це замкнене коло можливо лише за умови стабілізації ситуації в країні та злагодженої роботи державних органів й окремих суб'єктів господарювання з метою розробки та впровадження ефективних антикризових і попереджувально-стабілізуючих заходів управління. Таким чином, дослідження проблематики антикризового управління та практика застосування профілактичних заходів є найбільш актуальними та першочерговими проблемами вітчизняної науки та економіки.

Мета статті – проаналізувати, узагальнити та вдосконалити існуючі підходи щодо класифікації кризових чинників, причин, фаз і можливих наслідків кризи, встановити причинно-наслідкові зв'язки між ознаками кризи на різних стадіях її розгортання. Теоретичною та методичною основами проведеного дослідження стали праці вітчизняних та зарубіжних вчених-економістів з питань антикризового управління підприємством і такі загальнонаукові методи дослідження, як аналіз і синтез, теоретичне узагальнення та формальна логіка на основі системного підходу.

Розробка ефективних антикризових заходів неможлива без дослідження першооснови кризи, тобто її сутнісних параметрів, до яких здебільшого відносяться причини виникнення (кризові чинники), види, стадії розвитку і наслідки криз. Результати подібних досліджень є не тільки фундаментом для формування антикризової програми підприємства, яке вже опинилося у кризовому становищі, вони є підґрунтям для розробки профілактичних заходів та методів діагностики і прогнозування як засобів попередження кризових явищ для тих ефективно функціонуючих суб'єктів господарювання, що досі не перебували у кризових ситуаціях.

Усю різноманітність чинників, що є причиною виникнення кризових явищ у соціально-економічній системі (СЕС), можна розділити на дві групи: екзогенні (зовнішні по відношенню до підприємства), що здійснюють найбільш істотний вплив, оскільки підприємство не в змозі впливати на них, та ендогенні (внутрішні), що є результатом діяльності суб'єкта господарювання. У свою чергу більшість спеціалістів [1 – 3] схильні поділяти екзогенні чинники на макро- (світові), мезо- (державна

– галузь – регіон) та мікроекономічні (в межах підприємства). Найбільш вагомими серед макроекономічних у наш час є природні, техногенні та ті, що є результатом міжнародного співробітництва. На мезорівні на перше місце виходять економічні,

політичні, ринкові, демографічні і галузеві. До ендогенних мікроекономічних кризових чинників можна віднести такі: операційні, організаційні, інвестиційні, кадрові, фінансові, маркетингові, ресурсні, соціально-психологічні, технічні тощо (рис. 1).

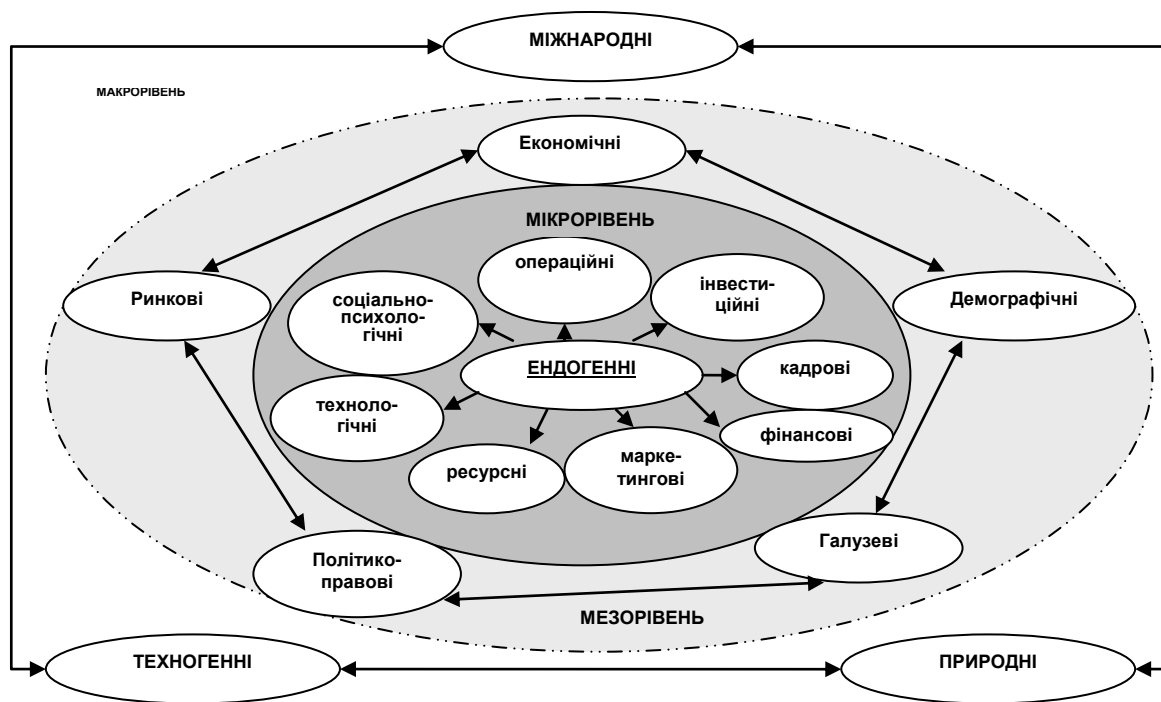


Рис. 1. Класифікація кризових чинників на макро-, мезо- та мікрорівнях СЕС

Детальна класифікація екзогенних та ендогенних чинників, що є причинами виникнення криз, запропонована у табл. 1. Усі перелічені причини криз тісно взаємопов'язані та утворюють складний комплекс причинно-наслідкових зв'язків.

Таблиця 1

Класифікація чинників, що є причиною виникнення криз

| КРИЗОВІ ЧИННИКИ |            |   |  |
|-----------------|------------|---|--|
|                 |            | Екзогенні   | Ендогенні (мікроекономічні)  |
|                 |            | 1   | 2  |
| МАКРОЕКОНОМІЧНІ | Міжнародні | циклічність економічного розвитку                       | високий рівень страхових і сезонних запасів                            |
|                 |            | неефективна політика транснаціональних банків           | неефективна структура поточних витрат (висока частка постійних витрат) |
|                 |            | фінансова неспроможність зарубіжних партнерів           | низький рівень використання основних засобів                           |
|                 |            | недосконалі тарифні угоди                               | неефективний маркетинг   |
|                 |            | неефективний міжнародний маркетинг                      | недостатньо диференційованих асортимент продукції                      |
|                 | Операційні | невідповідна організація спільних підприємств           | неефективний виробничий менеджмент                                     |
|                 |            | недосконалі ліцензійна торгівля                         | невідповідна організаційна структура управління                        |
|                 |            | укладення міжнародних угод, що мають негативні наслідки | незадовільна організація системи управління                            |
|                 |            | воєнні дії та озброєні військові міжнародні конфлікти   | неналежа організація виробництва                                       |
|                 |            |   |  |
| Організаційні   |            |   |  |
|                 |            |   |  |
|                 |            |   |  |
|                 |            |   |  |
|                 |            |   |  |

Продовження табл. 1

|                |                           | 1  | 2  |
|----------------|---------------------------|--|--|
| ТЕХНОГЕННІ     | Техногенні                | зрушення в технологічному розвитку   | невідповідна форма власності й спеціалізації       |
|                |                           | малодинамічні наукові структури  | недостатня адаптивність                            |
|                |                           | консерватизм у сприйнятті нововведень  | незадовільна репутація та імідж                    |
| ПРИРОДНІ       | Природні                  | труднощі, викликані перетворенням інтелектуального продукту в інтелектуальну власність | неналежа мета, галузь діяльності                   |
|                |                           | обмеженість природних ресурсів   | висока тривалість будівельно-монтажних робіт       |
|                |                           | стихийні лиха  | неефективний фондовий портфель                     |
| МЕЗОЕКОНОМІЧНІ | Економічні і демографічні | природні катаклізми  | суттєві перевитрати інвестиційних ресурсів         |
|                |                           | кризовий стан економіки країни   | недосягнення запланованих обсягів прибутку         |
|                |                           | загальний спад виробничої сфери  | неефективний інвестиційний менеджмент              |
|                | Кадрові                   | нестабільність фінансової системи  | невідповідний склад керівництва і персоналу        |
|                |                           | зростання безробіття   | низька мобільність кадрів                          |
|                |                           | інфляція/дефляція  | низька кваліфікація працівників                    |
|                |                           | зменшення швидкості платіжного обороту   | неефективний кадровий менеджмент                   |
|                |                           | зниження рівня реальних доходів населення  | неефективна фінансова стратегія                    |
|                |                           | нестабільність податкової системи  | неефективна структура активів (низька ліквідність) |
|                |                           |  |  |
| Фінансові      |                           |  |  |
|                |                           |  |  |

Закінчення табл. 1

| 1                |   | 2                      |   |
|------------------|---|------------------------|---|
| Політико-правові | зниження активності фондового ринку   | Маркетингові           | надмірна частка позикового капіталу                                 |
|                  | нестабільність валютного ринку  |                        | висока частка короткострокових джерел залучення позикового капіталу |
|                  | зменшення середньої тривалості життя  |                        | зростання дебіторської заборгованості                               |
|                  | зростання смертності населення  |                        | дефіцит власного капіталу   |
|                  | фактори культурного характеру (менталітет, звичаї, суспільні норми, вподобання і переконання) |                        | перевищення допустимих рівнів фінансових ризиків                    |
|                  | політична нестабільність  |                        | неефективний фінансовий менеджмент                                  |
|                  | недосконала законодавча база  |                        | незадовільна товарна політика                                       |
|                  | конфліктна зовнішнь-економічна політика держави   |                        | невідповідна збутова політика                                       |
|                  | неадекватне відношення держави до підприємництва та приватної власності                       |                        | незадовільна цінова політика  |
|                  | корупційність влади   |                        | неправильна сегментація ринку                                       |
| Ринкові          | погіршення криміногенної ситуації   | Ресурсні               | неадекватна сегментація ринку                                       |
|                  | нестабільність регулюючого законодавства  |                        | неадекватні стратегічні цілі і прогнозування збуту                  |
|                  | посилення монополізму на ринку  |                        | низька якість ресурсів, що використовуються у процесі виробництва   |
|                  | суттєве зниження попиту   |                        | високий рівень виробничих запасів                                   |
|                  | зниження місткості внутрішнього ринку   |                        | відсутність ресурсозберігаючих технологій                           |
| Галузеві         | різке посилення конкуренції на ринку  | Соціально-психологічні | незадовільний соціально-психологічний клімат у колективі            |
|                  | зростання пропозиції товарів (послуг)-субститутів   |                        | протистояння інтересів  |
|                  | зміна пропозиції у галузі на основні види товарів (послуг)                                    |                        | поява неформальних лідерів та опозицій у колективі                  |
|                  | зростання галузевих цін на основні види сировини  |                        | незадовільні умови праці і соціального забезпечення                 |
|                  | володіння монополініми правами на засоби виробництва  |                        | відсутність нових конструкторських та технічних розробок            |
|                  | низький рівень галузевих конструкцій і технологій   |                        | використання неефективних засобів і методів виробництва             |
|                  |   |                        | недостатня технічна озброєність                                     |
|                  |   |                        | неефективна інноваційна політика                                    |
|                  | застаріла техніко-технологічна база   |                        |   |

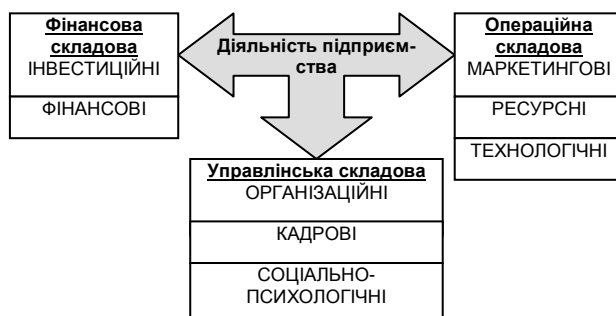


Рис. 2. Складові риси кризи

Аналіз точок зору різних авторів [3; 5 – 10] дозволив вивести найбільш розповсюджені класифікаційні ознаки кризових явищ, характеристика яких наведена у табл. 2.

Таблиця 2

Характеристика ознак класифікації кризових явищ

| Ознаки класифікації       | Характеристика ознак   |
|---------------------------|--|
| 1                         | 2  |
| Закономірність виникнення | Характеризує кризові явища з погляду основних причин та періодичностей їх виникнення: внаслідок непередбачуваних обставин, відповідно до фази життєвого циклу СЕС або через тривалі негативні процеси, що не були своєчасно подолані |
| Джерела виникнення        | Поділяє кризи залежно від прояву зовнішніх або внутрішніх чинників на макро-, мезо- або мікрорівнях діяльності підприємства, або їх сенергетичного впливу  |
| Причини виникнення        | Класифікація кризи в залежності від екзогенних або ендогенних причин виникнення  |
| Характер виникнення       | Обумовлює класифікацію кризових явищ з точки зору їх природного виникнення (внаслідок появи протиріч у межах господарської системи) або у результаті наявності умислу певного суб'єкта або групи суб'єктів стосовно їх виникнення    |
| Рівень економіки          | Рівні розповсюдження кризових явищ залежно від рівня економіки, враховуючи світовий ринок і національні господарства держав  |
| Етап життєвого циклу СЕС  | Розподіляє кризи залежно від їх появи на етапах зростання, стагнації або занепаду життєвого циклу СЕС  |
| Зовнішній прояв           | Характеризує прояв кризи стосовно зовнішніх спостерігачів та агентів зовнішнього середовища (проте з часом будь-яка латентна криза неодмінно стає очевидною)   |
| Час проходження           | Тривалість кризи з початку її зародження до періоду подолання наслідків  |
| Широта розповсюдження     | Відображає рівні розповсюдження кризових явищ від окремого суб'єкта господарювання до рівня світової кризи   |
| Сила впливу               | Характеризує вплив кризи на подальшу життєздатність СЕС, тобто рівень порушень у процесі її функціонування та ступінь наближення до ліквідаційної фази   |
| Наслідки впливу           | Класифікує кризи залежно від їх впливу на подальшу життєздатність організації на ті, що сприяють всебічному докорінному оновленню, відновленню до попереднього рівня або руйнуванню  |
| Інтенсивність дії         | Відповідає швидкості впливу кризових явищ на основні показники функціонування підприємства, прояв яких може спостерігатися десятиріччями або не перевищувати одного року   |
| Рівень взаємопов'язаності | На рівні окремого підприємства або системна криза, що вражає одночасно декілька підприємств, галузь або національну економіку в цілому   |
| Можливість прогнозування  | Характеризує кризи залежно від ступеня їх прогнозованості або неможливості їх спрогнозувати взагалі  |

Оскільки основна частина аналізу кризових чинників спрямована на оцінку внутрішнього стану підприємства, можна скористатися структурою "внутрішніх причин" кризи для класифікації кризових чинників. Тобто розподілити ендогенні кризові чинники на три складові: управлінські (У), фінансові (Ф) та операційні (О). Дану класифікацію кризових чинників можна назвати "УФО-розбиття" [4, с. 19] на управлінську, фінансову та операційну складові кризи, що відповідають цим видам діяльності (рис. 2).

Закінчення табл. 2

|                      |   |
|----------------------|---|
| 1                    | 2   |
| Можливість подолання | Обумовлює класифікацію кризових явищ з точки зору можливостей їх подолання за рахунок нових можливостей у зовнішньому середовищі, використання чинників внутрішнього середовища або їх поєднання.                                       |
| Рівень керованості   | Характеризує можливість впливу на процес протікання кризи з боку керівництва у вигляді розробки та впровадження спеціальних заходів антикризового управління для пом'якшення перебігу та мінімізації негативних наслідків кризових явищ |

Визначені ознаки та їх характеристика є основою для виокремлення кризових явищ за різними класифікаційними чинниками (рис. 3).

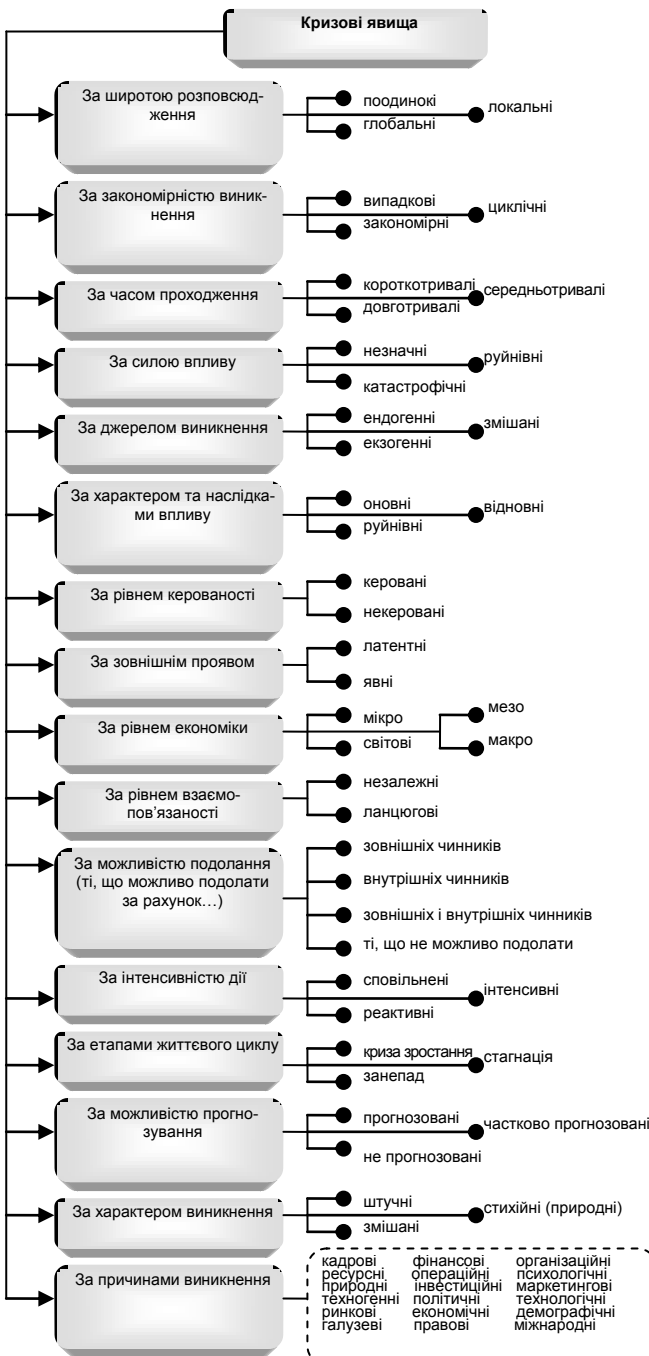


Рис. 3. Класифікація кризових явищ

Кожна економічна криза має індивідуальний характер, однак, типологія розгортання фаз кризи однакова. Кожна криза за період свого існування проходить три послідовні стадії (фази), які різними вченими називаються по-різному, проте мають однакове буквальне значення та розумове навантаження. За основу дослідження автором були взяті найбільш поширені дефініції [6, с. 39], що використовуються для виокремлення стадій (фаз) кризи та доповнені результатами власних спостережень.

Комплексна схема типології фаз розгортання кризи зображена на рис. 4.

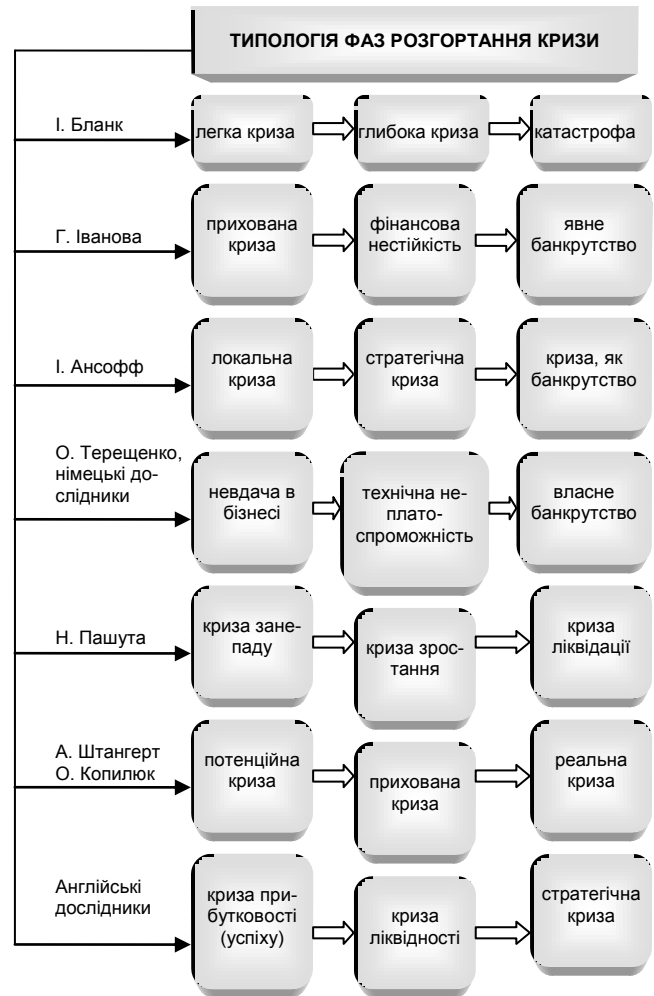


Рис. 4. Типологія фаз розгортання кризи

Відмінності між фазами розвитку негативних тенденцій у першу чергу пов'язані зі змінами, що виникають у різних складових діяльності підприємств на різних стадіях кризи. На підставі найбільш повного переліку ознак кризи [4, с. 24 – 26] автором була здійснена спроба встановити причинно-наслідкові зв'язки між цими ознаками залежно від стадії розгортання кризової ситуації (рис. 5).

У розумінні кризи велике значення мають не тільки її причини, типи та фази, а й можливі наслідки, що можуть носити як позитивний, так і негативний характер. У цілому наслідки кризи тісно пов'язані з причинами, що її викликали, та можливостями антикризового управління, яке може або загострити, або пом'якшити протікання кризи на підприємстві.

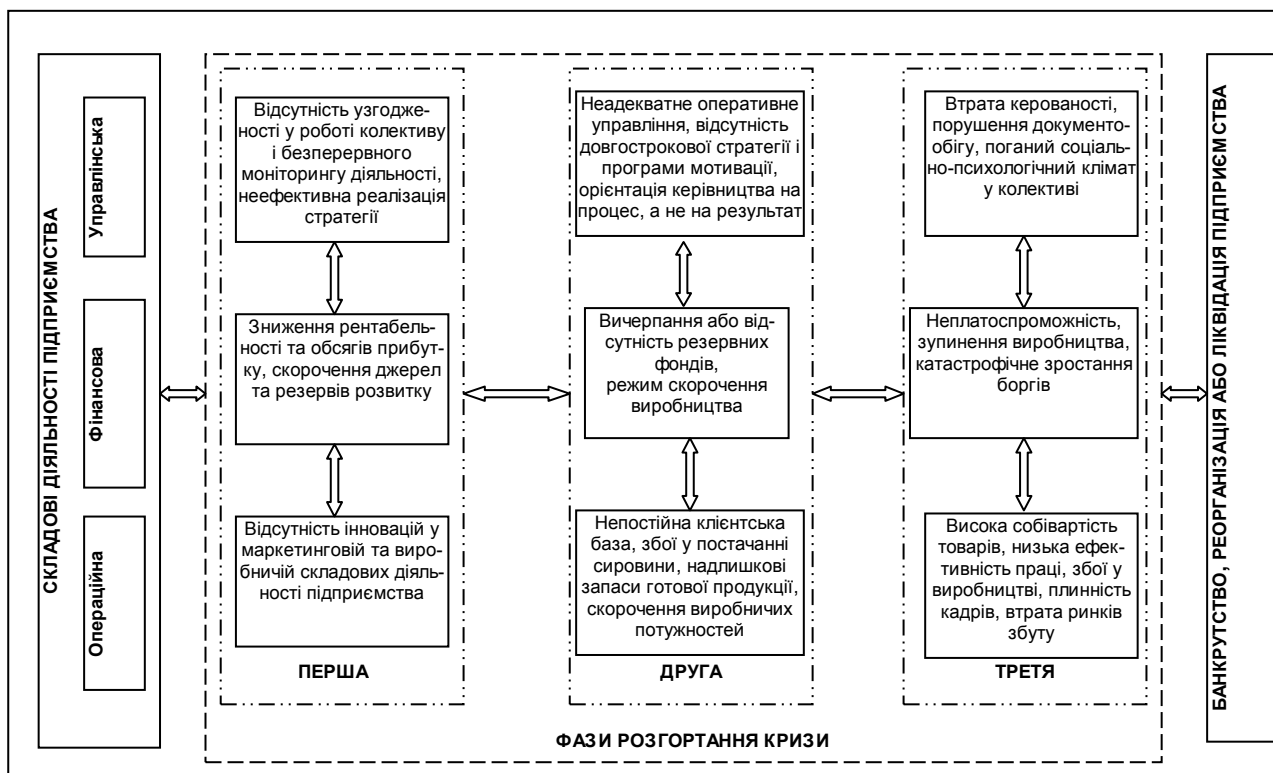


Рис. 5. Ознаки фаз розгортання кризи та причинно-наслідкові зв'язки між ними

На думку більшості експертів [1; 4; 5; 7; 8; 11] наслідки кризи можуть призвести до оновлення або руйнування організації, довгострокових якісних або короткострокових кількісних змін, різкого перетворення або м'якого тривалого та послідовного виходу з кризової ситуації, або навіть до виникнення нової більш потужної кризи. Автором було узагальнено найбільш розповсюджені наслідки кризових явищ, що наведені у табл. 3.

Таблиця 3

Можливі наслідки кризових явищ

| МОЖЛИВІ НАСЛІДКИ КРИЗОВИХ ЯВИЩ |                        |
|--------------------------------|------------------------|
| ПОЗИТИВНІ                      | НЕГАТИВНІ              |
| Оновлення організації          | Руйнування організації |
| Оздоровлення організації       | Виникнення нової кризи |
| Послаблення кризи              | Загострення кризи      |
| Зворотні зміни                 | Незворотні зміни       |
| М'який вихід                   | Різкі зміни            |
| Якісні зміни                   | Кількісні зміни        |
| Короткострокові зміни          | Довгострокові зміни    |

У результаті дослідження були проаналізовані та узагальнені основні теоретичні підходи щодо класифікації кризових явищ на підприємствах та причин їх виникнення. Розглянута та доповнена результатами спостережень існуюча типологія фаз розгортання кризи, систематизовані ознаки фаз кризи та встановлені причинно-наслідкові зв'язки між ними, узагальнені можливі наслідки кризових явищ. Ідентифіковані базові параметри кризи дають змогу своєчасно виявити кризову ситуацію, правильно її діагностувати і розробити комплекс найбільш ефективних антикризових заходів, що є подальшими етапами досліджень.

**Література:** 1. Фомин Я. А. Диагностика кризисного состояния предприятия: Учебн. пособ. для вузов. – М.: ЮНИТИ-ДАНА, 2003. – 349 с. 2. Шершньова З. С. Антикризове управління підприємством: Навч.-метод. посібн. для самост. вивч. дисц. / З. С. Шершньова, С. В. Оборська. – К.: КНЕУ, 2004. – 196 с. 3. Штангерт А. М. Антикризове управління підприємством: Навч. посіб. / А. М. Штангерт, О. І. Копилук. – К.: Знання, 2007. – 335 с. 4. Гончарук А. Ю. Антикризисное управление и трансформация производственных систем: методология и практика. – М.: ЗАО "Издательство "Экономика", 2006. – 287 с. 5. Попов Р. А. Антикризисное управление: Учебник. – М.: Высшая школа, 2006. – 429 с. 6. Лігоненко Л. О. Антикризове управління підприємством: Підручник. – К.: Київ. нац. торг.-екон. ун-т, 2005. – 824 с. 7. Орехов В. И. Антикризисное управление: Учебник / В. И. Орехов, К. В. Балдин, Н. П. Гапоненко. – М.: ИНФРА-М, 2006. – 544 с. 8. Тарасенко Л. М. Антикризисный менеджмент предприятия: Учебн. пособ. / Л. М. Тарасенко, В. И. Веретенников, Р. В. Ободец. – Донецк: Норд-Пресс, 2005. – 243 с. 9. Пономаренко В. С. Стратегія розвитку підприємства в умовах кризи: Монографія / В. С. Пономаренко, О. М. Тридід, М. О. Кизим. – Харків: ВД "ІНЖЕК", 2003. – 323 с. 10. Крутик А. Б. Антикризисный менеджмент: превентивные методы управления / А. Б. Крутик, А. И. Муравьев. – СПб.: Питер, 2001. – 430 с. 11. Хит Р. Кризисное управление для руководителей и менеджеров: Пер. с англ. – М.: Лори, 2004. – 486 с.

Стаття надійшла до редакції 25.02.2009 р.