

АНАЛІЗ МЕТОДИК ОЦІНКИ СОЦІАЛЬНО-ЕКОНОМІЧНОГО РОЗВИТКУ РЕГІОНІВ

Постановка проблеми. Для ринкових умов важливим завданням є оцінка соціально-економічного розвитку країни та її регіонів. Для цього розвитку необхідні повні та достовірні дані про соціально-економічний стан регіону, його перспективи, можливості та ін. Без наявності таких даних неможливо розробити стратегію розвитку регіону або подолати диспропорційність соціально-економічного його розвитку.

Як свідчить практика, для аналізу соціально-економічного стану регіону використовуються такі ж показники, що й для аналізу стану економіки країни в цілому: валовий регіональний продукт (ВРП), доходи населення з урахуванням їх купівельної спроможності, національне багатство регіону, у тому числі споживче майно. Для проведення межрегіональних порівнянь ці дані, як правило, розраховуються на душу населення (працевдатного або зайнятого). Вартісні показники соціально-економічного стану регіону співвідносяться з темпами інфляції.

За останні роки вітчизняними та закордонними вченими накопичений багатий досвід розробки методик аналізу соціально-економічного розвитку регіонів. В США однією з поширеніших форм оцінки соціально-економічного стану та розвитку штатів та міст є щорічна розробка так званих статистичних карт, що містять чотири узагальнюючих індекси:

- 1) індекс економічної ефективності;
- 2) індекс ділової життєздатності;
- 3) індекс потенціалу зростання;
- 4) податково-фіскальний індекс [1].

У європейських країнах отримав поширення метод аналізу конкурентних переваг регіонів. Згідно до нього оцінка рівня розвитку території здійснюється на основі наступних критеріїв:

- 1) доступ до ресурсів;
- 2) географічне розташування;
- 3) кваліфікація робочої сили;
- 4) розвиток регіональної фінансової системи;
- 5) політика місцевої адміністрації;
- 6) якість життя.

Перевага американської методики в тому, що кількість розрахованих коефіцієнтів значно менша, ніж в європейській, що спрощує процедуру аналізу, але, разом з тим, аналіз здійснюється по всіх напрямках соціально-економічного розвитку регіону. Європейська

методика складніша, але, на відміну від американської, вона містить аналіз ресурсозабезпечення і географічних особливостей регіону, без якого соціально-економічна характеристика регіону є неповною.

На нашу думку, використання даного досвіду в умовах України зараз є неможливим, оскільки орієнтація тільки на традиційні статистичні показники без урахування їх регіональної специфіки, не дозволяє в повному обсязі відобразити об'єктивні особливості економіки окремих регіонів.

Оцінка соціально-економічного стану регіону повинна бути багатомірною, тобто характеристика регіону повинна здійснюватись за певною множиною ознак (статистичних показників) шляхом їх агрегування. Саме тому актуальною є розробка значної кількості методик аналізу соціально-економічного розвитку регіонів та їх використання з метою отримання достовірної та вичерпної інформації. Кожна з розроблених методик оцінки соціально-економічного розвитку регіонів повинна мати свої переваги та недоліки, але загальна сутність їх полягає в обробці вхідної інформації, що надходить від спеціалістів у вигляді цифрової або табличної, а потім представлення вихідної інформації у вигляді окремих показників.

В ході аналізу регіону як елемента соціально-економічної системи країни виявляється ступінь асиметричності регіонального розвитку, особливості його соціально-економічного стану та роль регіону у розвитку національної економіки.

Аналіз соціального розвитку регіонів включає характеристику ситуації в сфері зайнятості та порівняльну оцінку якості життя населення регіону. Аналіз економічного розвитку регіону є більш поширеним і включає оцінку темпів економічного зростання, аналіз структури економіки регіону, аналіз економічної ефективності господарської діяльності регіону.

Аналіз досліджень та публікацій за проблемою дослідження. Проблема розробки оптимальної методики оцінки соціально-економічного розвитку регіонів розглядається великою кількістю вітчизняних та закордонних науковців. Окремі теоретичні, методологічні та практичні питання цієї проблеми знайшли відображення у працях Ю. Харацишвили «Оценка эффективности социально-экономического развития регионов Украины», І. Ткачук та С. Кропельницької

«Моделювання розвитку економіки регіонів на основі аналізу ієрархій», К. Льюїса, І. Бестужева, В. Фурсова, А. Ханукова, О. Янкової, О. Яшкіна, та ін. [2]

Невирішені частини проблеми. Ці методики мають багато переваг, але кожна з них надає інформацію за окремими напрямками, наприклад, «демографія», «економіка», «соціальна політика», тобто немає узагальнюючих результатів оцінки соціально-економічного розвитку регіонів.

Мета статті: у ході дослідження поставлена мета порівняти різні методики оцінки соціально-економічного розвитку регіонів, охарактеризувати їх переваги й недоліки та визначити узагальнюючі показники для комплексної оцінки соціально-економічного розвитку регіонів.

Викладення основного матеріалу. В методиках оцінки соціально-економічного розвитку регіонів використовується набір показників, розрахованих на базі офіційної статистичної інформації [1] та законодавчої бази [3].

Однією з найбільш розповсюджених методик оцінки соціально-економічного розвитку регіонів є рейтингова оцінка регіону [4], згідно з якою:

1) вибирається 6 найважливіших економічних показників: валовий регіональний продукт, інвестиції в основний капітал, вимоги банків по кредитах в економіку України, рівень доходів на 1 особу, середня заробітна платня, рівень зареєстрованого безробіття;

2) визначається сума рейтингів конкретного регіону за кожним із показників на основі відносних відхилень показників розвитку регіону від їх найкращих значень показників розвитку регіонів за формулою:

$$R_j = \sum_{i=1}^{n_1} \frac{x_{\max} - x_{ij}}{x_{\max} - x_{\min}} + \sum_{i=1}^{n_2} \frac{x_{ij} - x_{\min}}{x_{\max} - x_{\min}} \quad (1)$$

де R_j — сума рейтингів конкретного регіону за кожним з показників;

j — номер регіону, $j = 1, J$, J — кількість регіонів;

x — номер показника;

x_{\max}, x_{\min} — максимальне та мінімальне значення показників;

i — номер показника, $i = 1, n$;

n — загальна кількість показників, $n = n_1 + n_2$;

n_1 — кількість показників-стимуляторів (наприклад, ВРП, рівень доходів на 1 особу);

n_2 — кількість показників-дестимуляторів (наприклад, рівень безробіття).

Перша частина формули використовується для оцінки показників, зростання яких має позитивний вплив на соціально-економічний розвиток регіону (показник-стимулятор), друга частина — для оцінки показників, зростання яких має негативний вплив на соціально-економічний розвиток регіону (показник-дестимулятор).

3) обчислюється середнє арифметичне рейтингів регіону за кожним з показників R_{cp} за формулою:

$$R_{cp} = \frac{R_j}{n} \quad (2)$$

Із зменшенням обсягу відхилень показника від його максимального (для показників-стимуляторів) чи мінімального (для показників-дестимуляторів) значення рівень комплексної оцінки регіону зменшується: чим нижчий цей коефіцієнт, тим вищим вважається рівень соціально-економічного розвитку регіону, що свідчить про більш високе місце цього регіону серед інших [5]. Отже, за результатами розрахунків визначається місце кожного регіону в загальному рейтингу. Найкращим визначають регіон, для якого арифметичне рейтингів має найнижче значення.

4) будується бальне дерево рейтингової оцінки регіонів.

Аналіз свідчить, що переваги такої методики очевидні: згідно з нею можна виявити не тільки більш чи менш економічно розвинені регіони, а й побачити напрямки виникнення диспропорційності розвитку регіонів, а, отже, й розробити стратегію подолання цих диспропорцій на основі розрахованих даних.

Але, не дивлячись на значні переваги, ця методика має суттєвий недолік, зокрема, загальний рейтинг відображає тільки середньоарифметичне значення рейтингів усіх показників без класифікації на фінансові, інноваційні, виробничі, соціальні та інші.

Другою методикою оцінки соціально-економічного розвитку регіонів є методика розрахунку інтегральних показників по всій сукупності показників, а також окремих групах: «демографія», «зайнятість», «виробництво», «медичне обслуговування» та ін. [6]. Для побудови такої моделі використовується таксонометричний показник рівня розвитку, що є синтетичною величиною, рівнодіючою всіх показників, які характеризують соціально-економічну ситуацію регіону.

Інтегральна оцінка соціально-економічного розвитку регіонів дозволяє узагальнити отриману інформацію у вигляді головних інтегральних показників, які дають змогу виділити ключові проблеми регіону, здійснити співставлення з іншими регіонами та згідно з цим розробити стратегію розвитку регіонів.

Перевагою зазначеної методики є те, що зміни значень інтегрального показника знаходяться у діапазоні від 0 до 1. Таким чином, отримані оцінки можуть бути основою для формування рейтингу сталості функціонування регіональних систем.

Однак ця методика також має суттєвий недолік: українські регіони дуже відрізняються за структурою своєї економіки та масштабами соціально-економічної діяльності, тому некоректно порівнювати різні регіони за допомогою суми несумісних показників без урахування їх важливості для окремого регіону.

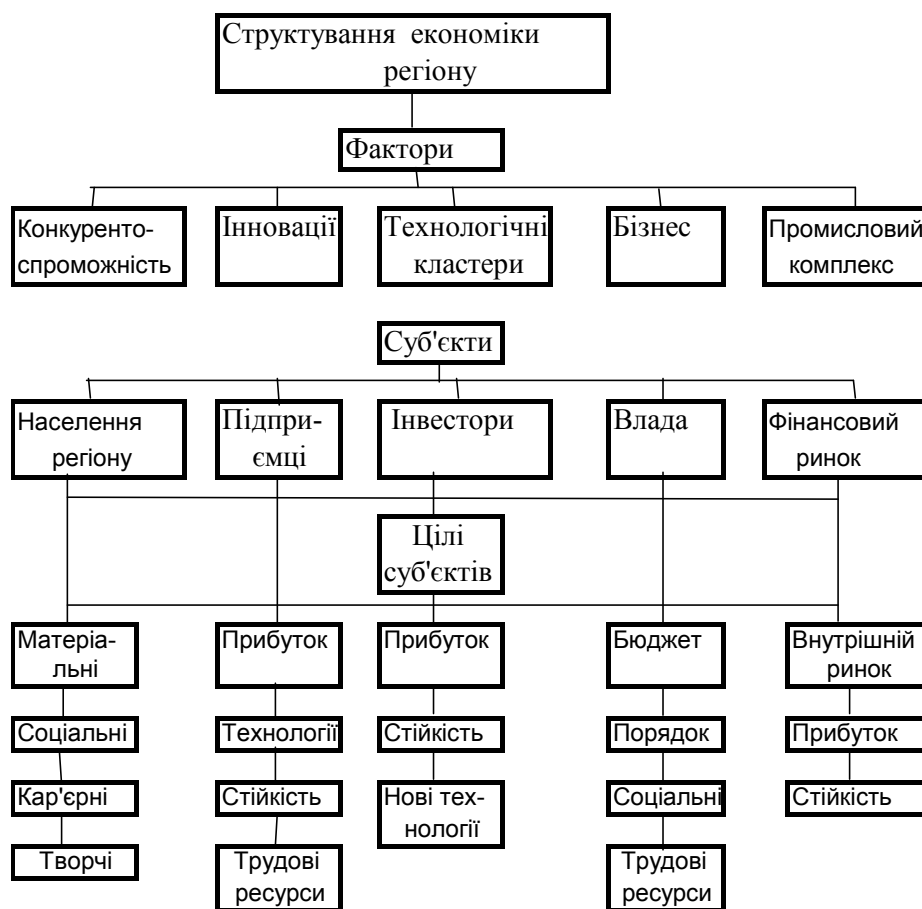


Схема 1. Структування економіки регіонів

Третя методика оцінки соціально-економічного розвитку регіонів — методика аналізу ієрархій [2]. Вона дозволяє виділити найбільш значущі групи показників соціально-економічної ситуації загалом, а також в середині груп. Основні етапи використання цієї методики:

1) структування економіки регіонів за факторами, що визначають проблему; суб'єктами, що зацікавлені в її вирішенні та цілями суб'єктів (схема 1);

2) розробка форми опитувального листа та опитування експертів. При розробці опитувального листа спочатку ранжуються фактори за ступенем впливу на соціально-економічний розвиток регіону та обираються найбільш впливові. Потім оцінюється перевага більш впливових факторів над менш впливовими (визначення ієрархій), визначаються проблеми регіону та учасники, що зацікавлені в вирішенні цих проблем;

4) розрахунок ступеню впливу суб'єктів на соціально-економічний розвиток регіону.

Переваги цієї методики полягають в тому, що з великої кількості експертних даних обираються найбільш вагомі для прийняття управлінських рішень.

Основний недолік — це вважати, що брак одного показника може компенсуватися за рахунок іншого.

В наступній методиці комплексної оцінки соціаль-

но-економічного розвитку регіонів [7] пропонується використовувати в якості узагальнюючих показників такі:

1) валовий регіональний продукт на одиницю виробничої потужності регіону. Цей показник відображає співставлену з іншими регіонами відтворувальну здатність, а з урахуванням інфляції можливо розрахувати не тільки номінальний, а й реальний ВРП. До того ж, припускаючи значення цього показника на перспективу, для кожного регіону можливо розрахувати коефіцієнт використання продуктивної потужності регіону;

2) тіньова складова оплати праці, що розраховується на основі даних про сукупний попит та пропозицію праці. Згідно з нею визначається «коефіцієнт соціальної справедливості». Практично у всіх методиках оцінки соціально-економічного розвитку регіонів в розрахунках до уваги беруться тільки офіційні (статистичні) дані, а «тіньовий сектор» залишається осторонь. Але якщо долучити до розрахунків його дані, результати значно зміняться, отже зміниться й стратегія розвитку регіону. Тому однією з переваг даної методики є більш достовірні дані щодо оцінки доходів населення регіону;

3) тіньовий валовий регіональний продукт. Цей показник не тільки дає змогу врахувати всі складові регіо-

нального валового продукту, а й дає можливість визначити ступінь наближення ВРП регіону до його максимального значення за відсутності «тіньового сектору»;

4) коефіцієнт використання трудових ресурсів. Регіон може мати досить великий трудовий потенціал, але недостатньо ефективно його використовувати, що знижувати його соціально-економічні показники. Тому цей показник дає змогу не тільки оцінити, а й вдосконалити використання трудових ресурсів;

5) коефіцієнт технології виробництва. Згідно з цим показником можна визначити не тільки більш виробничі й технологічно розвинені регіони, а й порівняно з іншими країнами виявити недоліки в технології виробництва й усунути їх;

6) потенційний ВРП. Даний коефіцієнт визначає ефективність функціонування регіону, його коефіцієнт корисної дії.

На наш погляд, не дивлячись на досить значні переваги цієї методики (урахування тіньового сектору), вона теж має свої недоліки. Наприклад, практично неможливо визначити «тіньову складову» економіки регіону, а отже й пов'язаний з цим тіньовий ВРП та ВРП регіону. Також регіон може займати перше місце за одним або двома показниками, але бути аутсайдером за іншими, тому некоректно визначати місце регіону за середньоарифметичним значенням цих показників.

Висновки та рекомендації. Аналізуючи існуючі методики оцінки соціально-економічного розвитку регіонів України, ми дійшли висновку, що:

1) головний недолік всіх методик — об'єднання вхідних та вихідних показників без урахування питомої ваги коефіцієнтів;

2) не враховується проведення соціально-економічної політики влади регіону, яка суттєво змінює значення соціально-економічних показників;

3) джерелами інформації для розрахунку показників є тільки офіційні (статистичні) дані без урахування «тіньового сектору».

З урахуванням вищесказаного, на нашу думку, можуть бути запропоновані наступні вимоги щодо розробки та використання оптимальної методики оцінки соціально-економічного розвитку регіонів:

1. Вхідна інформація повинна містити не тільки офіційні статистичні дані, а й реальні дані (з урахуванням тіньового сектору).

2. Методика повинна враховувати вплив політики місцевої адміністрації на показники соціально-економічного стану, а не навпаки.

3. Необхідно використовувати узагальнюючі показники соціально-економічного розвитку регіонів, а також показники по групах для відображення повної та реальної картини розвитку регіонів. Наприклад, можна згрупувати показники таким чином:

1. Показники, які характеризують фінанси та бюджет регіону:

а) співвідношення видатків та доходів місцевих бюджетів із зазначенням зміни видатків та доходів на одну особу.

2. Показники, що характеризують виробництво регіону:

а) питома вага збиткових підприємств у їх загальній кількості;

б) динаміка обсягу інвестицій у виробництво регіону із зазначенням їх походження (вітчизняні або іноземні);

в) динаміка прибутковості (збитковості) виробничих підприємств регіону.

3. Показники, що характеризують ринок праці:

а) динаміка рівня зайнятості населення (з урахуванням рівня «прихованого безробіття»);

б) динаміка реальної заробітної плати;

в) динаміка заборгованості по виплатах заробітної плати.

4. Показники, що характеризують споживчий ринок:

а) динаміка обсягів товарів та послуг на одну особу;

б) динаміка цін на товари та послуги;

5. Показники, що характеризують соціальне становище:

а) демографічна ситуація.

Використання запропонованої методики оцінки соціально-економічного розвитку регіонів надає можливість отримати більш повну та достовірну інформацію щодо розвитку регіону та покращити стан соціально-економічного розвитку регіонів. Також ця інформація надасть можливість виявити диспропорційність у регіональному розвитку та розробити оптимальну стратегію її подолання.

Література

1. www.ukrstat.gov.ua.
2. **Ткачук І., Крпельницька С.** Моделювання розвитку економіки регіонів на основі аналізу ієрархій. Економіка України. — 2006. — №5. — С. 79—83.
3. **Закон** України «Про стимулювання розвитку регіонів» від 08.09.2005р. №2850-IV (ВВР України, №9. — 2005 р. — С. 3-9).
4. www.gov.ua.
5. **Кулинич О.І.** Економічна статистика: Навч. видання. — Хмельницький: «Поділля», 2000. — 325 с.
6. **Харазішвили Ю.** Изменение теневого ВВП на основе функций совокупного спроса и совокупного предложения// Экономика Украины №1. — 2007. — С. 57—62.
7. **Харазішвили Ю.** Оценка эффективности социально-экономического развития регионов Украины. Актуальные проблемы экономики, 2007. — №1. — С. 55—62.
8. **Тургель І.Д.** Курс лекцій з регіональної економіки.:М., РУДН, 2003. — 140 с.
9. **М.М. Жилєнкова.** Система показників оцінки соціально-економічного розвитку України//Статистика України. — 2005. — №4 — С. 51—53.
10. **Клебанова Т.С., Талашенко А.І., Гур'янова Л.С.** Порівняльний аналіз рівня соціально-економічного розвитку регіонів України// Статистика України. 2005. — №3 — С. 57—60.