

Підприємців бентежить не лише безліч формальностей при роботі з історичною нерухомістю і масштаб інвестицій, але і їх повернення. Окупність подібних проектів може затягнутися на 8-10 років, і то за умови, що вони реалізуються в місцях, де існує постійний потік туристів.

### Список використаних джерел

1. Дутли Марія Тереза. /Правовые нормы в области защиты культурных ценностей в случае вооруженного конфликта / Дутли Марія Тереза. 2-е изд., перераб. и доп. М. : Высшее образование, Юрайт-Издат, 2009. – 613 с., С. 198-205.
2. Асаул И.Н., Козаков Ю.Н., Ипанов В.И. /Реконструкция и реставрация объектов недвижимости/ Под ред. А.Н. Асаула. – СПб.: Гуманистика, 2005. –15-17с.
3. Шепелев Н.П. /Реконструкция городской застройки/. Учебник. – М., Высшая школа, 2000, с.14-15
4. Маркдорф Н.М., Сенкус В.В., Решикова И.П. /Конвенция об охране всемирного культурного и природного наследия (Париж, 16 ноября 1972 г.) // Историко-культурное и природное наследие: хрестоматия / Сост.: Маркдорф Н.М., Сенкус В.В., Решикова И.П. – Новокузнецк: РИО НФИ КемГУ, 2008. – 201-210 с
5. Смольникова С. / Оценка объектов культурного наследия в Украине. Проблемы инвестиций. /Смольникова С. / Вестник компании «Увекон», 2013г. №5, с.3-6
6. Правило Рижской думы № 198 «Порядок присвоения льгот по налогу на недвижимость в Риге».

### References

1. Dutly Maria Teresa. Pravovye normy v oblasti zaschity kulturnyh cennostey v sluchae voorushonnogo konfliakta. M.: Higher education, Yurayt-Izdat, 2009. 613 p.
2. Asaul I.N., Kozakov U.N., Ipanov V.I./ Rekonstrukzia i restavrazia obyektov nedviscimosti / Pod redakciey d.e.n, professora A.N. Asaul. Sp-b. Humanistika, 2005. str.15-17
3. Shepelev N.P. Rekonstrukzia gorodskoy zastroiky.Uchebnik. M. : Vysshaya shkola, 2000, str.14-15
4. Markdorf N.M., Senkus V.V., Reschikova I.P. Konvenzia ob ohrane vseirnogo kulturnogo I pryrodnogo nasledia (Parish, 16 noyabrya 1972 r.)// Istoriko-kulturnoe I pryrodnoe nasledie: hrestomatia. Novokuznezsk : RIO NFI, 2008, str.201-210
5. Smolnikova S. Ozenka obyektov kulturnogo nasledia v Ukraine. Problemy investiziy. Vesnyk kompanii «Uvekon», 2013. str. 3-6
6. Pravilo Ryshskoi dumy №198 «Poryadok prisvoyeniya lgot po nalogu na nedvighimost v Rige».

### ДАНИ ПРО АВТОРА

**Костенко Світлана Володимирівна**, аспірант кафедри менеджменту організації Київський університет будівництва і архітектури  
просп. Повітрофлотський, 31, м. Київ, 02000 Україна  
e-mail: lana.kostenko.89@mail.ru

### ДАНИЕ ОБ АВТОРЕ

**Костенко Светлана Владимировна**, аспирант кафедры менеджмента организации Киевский университет строительства и архитектуры  
просп.Воздухофлотский, 31,г. Киев, 02000 Украина  
e-mail: lana.kostenko.89@mail.ru

### DATA ABOUT THE AUTHOR

**Kostenko Svitlana Volodymyrivna**, graduate student  
Kiev university of construction and architecture  
Povitroflotskyi prospect, 31 Kiev, 02 000, Ukraine  
e-mail: lana.kostenko.89@mail.ru

УДК 338.43

## АГРАРНИЙ РИНОК: СОЦІАЛЬНО-ЕКОНОМІЧНА ДИНАМІКА

Лисецький А.С.,  
Паламарчук О.М.

*Предмет роботи:* сукупність методологічних питань дослідження аграрного ринку.  
*Мета:* дослідити соціально-економічну динаміку аграрного ринку України.  
*Методологія:* використано інструменти балансової методології та економіко-математичного моделювання.  
*Результати роботи:* оцінено параметри соціально-економічної ефективності ринкової моделі розвитку.  
*Галузь застосування результатів:* міністерства і відомства з питань соціально-економічного розвитку України і соціальної політики.

*Висновки:* Запропоновано моделі аналізу середньострокової ретроспективи аграрного ринку України

**Ключові слова:** аграрний ринок, суспільний попит, моделювання пропозиції.

## АГРАРНЫЙ РЫНОК: СОЦИАЛЬНО-ЭКОНОМИЧЕСКАЯ ДИНАМИКА

Лисецкий А.С.,  
Паламарчук О.М.

*Предмет работы:* совокупность методологических вопросов исследования аграрного рынка.  
*Цель:* исследовать социально-экономическую динамику аграрного рынка Украины.  
*Методология:* использованы инструменты балансовой методологии, экономико-математического моделирования.  
*Результаты работы:* оценены параметры социально-экономической эффективности рыночной модели развития.  
*Область применения результатов:* министерства и ведомства по вопросам социально-экономического развития Украины и социальной политики.

*Выводы:* предложены модели анализа среднесрочной ретроспективы аграрного рынка Украины.

**Ключевые слова:** аграрный рынок, общественный спрос, моделирование предложения.

## AGRARIAN MARKET: SOCIAL AND ECONOMIC DYNAMICS

Lysetskyi A.S.,  
Palamarchuk O.M.

*The subject of research is totality of methodological researches on the agrarian market.*

*The purpose of scientific problem is studying the social and economic dynamics of Ukraine's agrarian market.*

*Methodology work. The instruments of balance methodology and economic and mathematical modeling are used.*

*Results of work. The parameters of social and economic productivities of the market model are determined.*

*Practical implications. Ministries and Departments on questions of social and economic development of Ukraine and Social Policy.*

*Conclusions. The models of intermediate analysis retrospective of Ukraine's agrarian market are propounded.*

**Key words:** agrarian market, social demand, modeling offers.

**Постановка проблеми.** Розвиток аграрного ринку для забезпечення продовольчої та економічної автаркії – важливе національне та господарське завдання. Його дослідження є актуальним як з боку економічної теорії, економіко-математичних та інформаційних інструментів його аналізу і регулювання на користь зміцнення державності, забезпечення конкурентоспроможності виробників життєво необхідних суспільству продуктів харчування, продовольчої безпеки держави, в цілому зростання добробуту і рівня життя громадян України. Від початку аграрних і ринкових реформ минуло немало часу, а тому дослідження можливих результатів розвитку цього ринку є незаперечно актуальним.

**Актуальність теми.** Останнім часом аграрний ринок розвивався високими темпами, мотивуючи піднесення сільського господарства України. Фактором розвитку є реалізація експортного потенціалу України в умовах збільшення попиту на продовольство у Світі. Дослідженнями встановлено, що попит внутрішнього роздрібного ринку України задовольняється на рівні наукових норм харчування населення за виключенням окремих продуктів тваринництва. Характерною ознакою сільськогосподарського комплексу України є перевищення пропозиції над внутрішнім попитом 14 областей України, що визначає їх експортний напрямок розвитку. Соціально-економічна динаміка сільського господарства інших областей основана на принципах автаркії та протекціонізму в умовах граничних територій, зокрема перезволоження або посушливих степів. Аграрний ринок України є диференційованим за ознаками товарної пропозиції, попиту на продовольство в середині регіонів і мотивації експорту, а тому його дослідження можна вважати актуальним.

**Аналіз останніх досліджень.** Теоретичні та практичні практичні аспекти проблеми соціально-економічної динаміки ринкової трансформації аграрного ринку знайшли певне відображення у дослідженнях Амбросенко О.П., Балабанов В.С., Бородіна О.М., Борисенко Е.Н., Галушко В., Городній В.В., Заєць Т.А., Зінко В.Ф., Куценко В.І., Крамон-Таубадель Ш., Лукінов І.І., Лисецький А.С., Мунтян В.І., Михеевич С., Могильний О.М., Осташко Т.О., Онищук Ю.В., Саблук П.Т., Сеперович Н., Трегобчук В.М., Точилін В.О., Штрівє Л., Шлемко В.Т., Хвесик М.А. Ряд ключових дослідження питань продовольчої безпеки розроблено ґрунтовно, проте ситуація на ринку розвивається стрімко, а тому нові оцінки заслуговують на увагу.

**Постановка завдання.** Метою написання статті є розкриття змісту нових аспектів балансового моделювання соціально-економічної динаміки та оприлюднення результатів розвитку аграрного ринку у середньостроковій ретроспективі.

**Виклад основного матеріалу.** Дослідження соціально-економічної ефективності ринкової системи розпочнемо із синтезу даних про виробництво і використання основних видів продукції сільського господарства за 23 роки ретроспективи і пропозиції їх на аграрний ринок. Синтез даних є початком будь-якого дослідження. Джерелом даних є статистичні спостереження, опубліковані у бюлетенях. В результаті синтезу даних можна отримати інформацію про обсяги виробництва і пропозиції сільськогосподарської продукції на ринок. *Балансова методологія аналізу продовольчої безпеки* запропоновано Організацією сільського господарства і продовольства (ФАО) Організації Об'єднаних націй (ООН). У розрахунки включено 12 груп продукції сільського і рибного господарств. Експортний потенціал сільського господарства формується цілком за рахунок випуску продукції господарств, орієнтованих на ринок. Методика розрахунку доволі проста і зводиться у формулу:

$$Y = X - (N + K + F + V) = X - Q, \quad (1)$$

де:  $Y$  – експортний потенціал галузей;  $X$  – обсяг виробництва продукції;  $N$  – продукція, що спрямовується у насінневий фонд;  $K$  – обсяг продукції на фуражні потреби;  $F$  – обсяг суспільного фонду споживання продукції;  $V$  – перероблення продукції на непродовольчі товари і втрати при збиранні, транспортуванні та зберіганні продукції;  $Q$  – узагальнюючий показник обігу продукції на ендогенному рівні господарської системи.

Держкомстат України розробляє баланси основних видів продукції сільського господарства і продовольства з 1992 року. Розрахунки базуються на методиці балансування продовольства ФАО ООН. Баланси публікуються у щорічних виданнях «Споживання продовольства населенням України». Збірник містить три розділи: власне баланси основних видів продукції сільського господарства і продовольчих товарів; обсяги та рівень споживання продовольства за видами; надходження і використання ресурсів продовольчих товарів у секторах сільського господарства у регіонах України.

*Міжгалузевий баланс* як інструмент аналізу продуктивних потоків відображає процес: внутрішнього (ендогенного) використання продукції для виробничих потреб; кінцевого (екзогенного) споживання продовольства домашніми господарствами населення; формування експортного потенціалу. З урахуванням такої постановки завдання методика аналізу у формулі (1) необхідно перебудувати з урахуванням системного характеру зв'язків між окремими продуктивними потоками за формулою:

$$Y = X - Q = X - Ax = (1 - A)X, \quad (2)$$

де:  $Y$  – вектор обсягів експортного потенціалу;  $X$  – вектор обсягів виробництва сировинних ресурсів і продовольства;  $Q$  – матриця внутрішніх витрат продукції для виробництва продовольства;  $Ax$  – вектор внутрішніх витрат;  $A$  – матриця коефіцієнти витрат сировини на виробництво одиниці продовольства;  $1$  – діагональна матриця. Експортний потенціал можна задавати як політичну змінну, як завдання розвитку системи. Тоді пошуковим є структура виробництва:

$$X = (1 - A)^{-1}Y, \quad (3)$$

аналізу у формулах (2, 3) є класичною у галузі економіко-математичного моделювання соціально-економічної динаміки на державному або регіональному рівні [1,2].

Моделі багатогалузевої економіки саме так і викладаються у сучасних вищих навчальних закладах [3, с.236-237].

Процес виробництва і використання продукції сільського господарства і продовольства детермінований у часі відповідає на поставлене питання продовольчого забезпечення населення продуктами харчування на принципах можливої автаркії. Коефіцієнти галузевих витрат  $A$  можна використати для аналізу способу виробництва, ефективності розподільних відносин. Проте балансовий метод на цьому рівні не забезпечує аналізу необхідних для виробництва ресурсів, а тому нами запропоновано доповнити формулу (3) необхідними оцінками земельних ресурсів.

*Модель міжгалузевого балансу з ресурсами.* Земля є основним ресурсом для сільського господарства. Процес виробництва відбувається за законами природи і є сезонним. Капітал і праця пов'язується безпосередньо із земельними ділянками різної якості. Очевидно, що ефективність системи суттєво залежить від урожайності сільськогосподарських культур,

## ЕКОНОМІКА ТА УПРАВЛІННЯ

продуктивності біологічних об'єктів (худоби, птахів тощо). На цьому етапі аналізу важливо оцінити доцільність використання земель граничних територій, меліорованих угідь, зрошувальних систем. Ресурс є мультиплікатором системи, а тому пропонується модифікований баланс:

$$G = R(1 - A)^{-1}Y. \quad (4)$$

Ліва сторона виразу є вектором попиту на екзогенні сільськогосподарські ресурси. Права частина містить політичну змінну програми розвитку (Y) і мультиплікатор, що показує спосіб виробництва, тобто ресурсну (R) і продуктову (A) ємність виробництва.

Змістовний аналіз даних соціально-економічної динаміки процесів трансформації орієнтовано на весь період реформування галузі та перехідного періоду - від прийняття рішення про напрям і програму перетворень на засадах монетаристської доктрини М.Фрідмена до сьогоднішнього дня. Ця програма відображала кризовий характер динаміки сільського господарства і аграрного ринку до 1990 року та визначала заходи радикального його реформування для подолання негативних явищ і процесів ретроспективи [4].

Реалізація програмних заходів, зокрема суцільної приватизації майна і земельних ресурсів не могли не вплинути на процес соціально-економічної динаміки, зокрема зміцнилася економіка, радикально зріс експорт продукції галузі. Питанням моніторингу процесів трансформації аграрного ринку на суспільному рівні і методології аналізу балансів продукції сільського господарства і продовольства приділяється увага науковців [5, 6].

Не можна стверджувати, що реформування економіки сільського господарства і аграрного ринку завершено, якщо не оперувати реальними кількісними оцінками, отриманими за допомогою належного функціонального аналізу. На суспільному рівні це міжгалузеві баланси і балансова методологія. Для узагальненої оцінки результатів господарської діяльності скористаємося даними статистичних спостережень і опублікованих балансів [7].

Техніка адитивного узагальнення даних статистики за формулою (1) проста: для кожного продукту складається матриця спостереження, рядки якої відведено для ознаки часу (року), а стовпчики – статтям балансу. Підсумок вставимо у баланс як клітинку узагальненого балансу (табл. 1).

**Таблиця 1. Діагональна матриця випуску і використання продукції сільського господарства**

Продукт	Галузі сільського господарства										Використання		
	Зерно	Картопля	Овочі	Олійні	цукровий буряк	молоко	яловичина	свинина	бройлери	яйця	виробниче	Продовольче	експорт
	1	2	3	4	5	6	7	8	9	10	11	12	13
1	862	0	0	0	0	0	0	0	0	0	500	187	175
2	0	423	0	0	0	0	0	0	0	0	245	150	28
3	0	0	156	0	0	0	0	0	0	0	24	125	7
4	0	0	0	34	0	0	0	0	0	0	0	13	21
5	0	0	0	0	49	0	0	0	0	0	0	43	6
6	0	0	0	0	0	340	0	0	0	0	54	268	18
7	0	0	0	0	0	0	21	0	0	0	0	21	0
8	0	0	0	0	0	0	0	18	0	0	0	18	0
9	0	0	0	0	0	0	0	0	12	0	0	12	0
10	0	0	0	0	0	0	0	0	0	291	24	248	18

Джерело: [7].

Адитивний підхід узагальнення балансів показав: за 23 роки сільське господарство отримало: 862 млн. т зерна, 423 млн. т картоплі, 156 млн. т овочів, 90 млн. т насіння олійних культур, 471 млн. т цукрової сировини, 340 млн. т молока, 51 млн. т худоби і птиці на м'ясо, 291 млрд. штук яєць. Середньорічний обсяг виробництва становить: зерно - 37,5 млн., картопля - 18,4 млн., овочі - 6,8 млн., насіння олійних - 3,9 млн., цукрові буряки - 20,6 млн., молоко - 14,8 млн., м'ясо - 2,2 млн., яйця харчові - 12,6 млрд. відповідно. Ринковий обіг характеризується експортним потенціалом і внутрішнім використанням. Суттєвим є неринковий обіг насіння, кормів і сировини, що узагальнюється галузевим внутрішнім використанням ресурсів продовольства (табл. 2).

**Таблиця 2. Баланси видів продукції сільського господарства і продовольства, %**

Продукт	Внутрішній продукт					КП Y
	N	K	F	V	Q	
1 Зерно	16,6	41,4	21,7	0	79,7	20,3
2 Картопля	29,7	28,3	35,4	6,6	100	0
3 Овочі	1,3	14	80,3	4,5	100	0
4 Олія			37,3		37,3	62,7
5 Цукор білий			69,2	21,2	90,5	9,5
6 Молоко		15,9	78,7		94,6	5,4
7 Яловичина			88,6		88,6	1,4
8 Свинина			100		100	
9 Бройлери			100		100	
10 Яйця			85,5	8,1	93,6	6,4

Джерело: розраховано за матеріалами статистичних збірників і бюлетенів [7].

Експорт зерна у ретроспективі займав 20,3% обсягу виробництва, олії рослинної - 62,7%, цукру - 9,5%, молочних продуктів - 5,4%, яєць - 6,4%. Внутрішній обіг окремих видів сировинних ресурсів і продовольства коливається від 40 до 100 відсотків виробленого. З урахуванням обсягів виробництва експортний потенціал не видається суттєвим: в середньому на рік експортувалося 8 млн. т зерна і 900 тис. т олій.

На цьому етапі аналізу балансів виробництва і використання продукції сільського господарства можна застосувати аналіз функцій – економетрику суспільного фонду споживання. Основу цього аналізу складає формування множини рівнянь регресії, тобто рівня і динаміки суспільних фондів споживання та порівняння їх параметрів (табл. 3).

Таблиця 3. Динаміка суспільного фонду споживання (СФС) і кількості населення в Україні у ретроспективі (23 роки)

Продукти	Параметри і оцінки					Рівень та динаміка показників				
	рівняння регресії				зв'язку	СФС		відхилення		темп
	$x^3$	$x^2$	$x$	$a$	$R^2$	всього	середній	СКВ	%%	індекс росту
Борошно, крупи	-0,0003	0,008	-0,208	7,78	0,940	141,4	6,1	0,8	0,131	0,984
Картопля	0,0004	-0,014	0,107	6,58	0,328	149,7	6,5	0,4	0,065	0,997
Овочі	0	0,013	-0,181	5,35	0,931	125,2	5,4	0,8	0,156	1,015
Олія	-0,0003	0,010	-0,105	0,75	0,937	12,7	0,6	0,1	0,174	0,999
Цукор	-0,0007	0,029	-0,364	3,05	0,864	42,7	1,9	0,3	0,155	0,982
Молоко	-0,0038	0,168	-2,407	21,46	0,971	268,0	11,7	2,6	0,226	0,971
Яловичина	0,0014	-0,023	0,087	0,47	0,328	4,4	0,5	0,1	0,142	0,965
Свинина	0	0,000	0,036	0,54	0,893	6,7	0,7	0,1	0,176	1,054
Бройлери	-0,0025	0,031	-0,031	0,63	0,958	8,1	0,9	0,2	0,203	1,058
М'ясо всього	-0,0007	0,038	-0,566	4,20	0,978	49,2	2,1	2,2	0,201	1,000
Яйця (млрд.шт.)	-0,0036	0,174	-2,226	16,72	0,969	248,5	10,8	0,5	0,252	0,984
Населення міст	0,0015	-0,054	0,284	34,80	0,985	763,6	33,2	1,6	0,047	0,995
Селяни	0,0002	-0,009	0,000	16,93	0,994	363,4	15,8	0,9	0,056	0,993

Джерело: розраховано за даними статистичних бюлетенів Держкомстату України [7].

Приведені результати функціонального аналізу можуть бути використані як для відтворення у графічній формі і візуалізації для презентації тенденцій, так і поглибленого математичного аналізу функцій, обчислення похідних першого та другого рівнів.

Граничний аналіз. На відміну від одно факторних функцій матрична модель аграрного ринку не містить оцінок похідної. Проте граничний аналіз набуває характеру політичних оцінок запровадження ринку землі, або повної автаркії сільського господарства. Граничним варіантом розвитку ринку (з боку математичного моделювання) є варіант, коли матриця  $A = 0$ . Тоді внутрішній ендогенний попит на продукцію сільського господарства перетворюється на екзогенний попит ( $X = Y$ ), що містить ознаки геноциду проти селянства через втрату можливості виживання за умови тотального безробіття при усуненні самозайнятості. Альтернативним неприйнятним є варіант автаркії, коли аграрний ринок ( $Y = 0$ ), що настане у разі анексії ринку іноземними транснаціональними компаніями, налаштованими на інші ринки. Характерні ознаки автаркії містить політика до селян, що є безробітними, але зайняті у приватному присадибному господарстві. Між автаркією і політикою тотального імпорту (з власних у минулому) земельних ресурсів існує безліч варіантів поєднання інтересів селянства і держави. Граничний аналіз показує, що без державного регулювання розвиток аграрного ринку не може бути соціально ефективним.

Функція ринкового попиту стосується міського населення. Селяни задовольняють потреби на переважну частину видів продукції з власного присадибного господарства поза ринком. Треба зауважити, що останнім часом селянське господарство стає постачальником молока, худоби на м'ясо, а домогосподарства міського населення займаються городництвом і садівництвом. Таким чином, загальний обсяг фонду споживання поділяється на ринковий і неринковий.

Прогноз аграрного ринку повинен будуватися на основі його сегментації та аналізу параметрів функцій споживання за видами продуктивних потоків. На відміну від функції Торнквіста і закону Енгеля, що пов'язують попит з доходами або бюджетом людини, йдеться про побудову системи макроекономічних рівнянь для оцінки продовольчої безпеки держави з одного боку та експортного потенціалу з іншого боку. Тут виникає матричний ряд розв'язків такої сегментації аграрного ринку та виробництва продукції населенням. Варіантами моделі споживання можуть бути такі, що побудовані на наукових нормах, або такі, що максимізують експорт за рахунок граничного внутрішнього ринку. Граничний споживчий кошик продуктів харчування моделюється Інститутом гігієни харчування з урахуванням вікового складу населення та фізичного навантаження. Енергетична цінність харчового раціону – це оцінка вмісту біологічної енергії у харчових продуктах споживчого кошика. Медицина визначає загрози для здоров'я людини, що пов'язані з систематичним порушенням норм споживання, зокрема при нестачі у продуктах харчування незамінних білків, вітамінів та надлишків жирів і вуглеводів. У науковий обіг нами введено поняття білкового голодування, що характеризує незадоволені потреби харчування великих груп населення. Особливого значення набуває аналіз якості харчування дітей, що мають потенційні загрози здоров'ю нації через білкове голодування.

Полишимо цей напрям для допитливих студентів і аспірантів, та повернемося до оцінок рівнів споживання фондів споживання (табл. 4).

Таблиця 4. Динаміка рівня споживання продовольства населенням в Україні

Продукти		Параметри				Оцінки індикаторів динаміки споживання				
		рівняння регресії			оцінка	наукова норма	рівень			динаміка
		$t^2$	$t$	$a$	$R^2$		середній	базовий	%%	індекс росту
Борошно, крупи	1	0,016	-1,82	143,8	0,837	112	125	109	97,7	0,989
Картопля	2	-0,002	3,11	129,5	0,066	133	133	140	105,4	1,003
Овочі	3	0,242	-2,87	100,9	0,956	185	112	163	88,3	1,020
Олія	4	0,023	-0,03	10,5	0,686	20	11	13	64,1	1,005
Цукор	5	0,078	-2,01	47,4	0,392	38	38	38	98,9	0,988
Молоко	6	0,611	-19,11	351,1	0,773	395	237	215	54,4	0,976
яловичина	7	-0,058	0,15	11,6	0,857	22,3	10	8	38,0	0,970
свинина	8	0,029	0,77	11,3	0,907	44,3	16	21	47,6	1,059
бройлери	9	-0,138	2,83	9,7	0,933	18,4	19	24	129,4	1,063
Яйця	10	0,938	-18,38	266,3	0,862	291	222	307	105,7	1,005
М'ясо всього	11	0,241	-5,94	69,6	0,867	85	44	53	62,8	0,989

Джерело: розраховано за матеріалами статистичних збірників і бюлетенів [7].

Узагальнення і екстраполяція показників динаміки ринкового і поза ринкового попиту дає підстави для розробки стратегії розвитку ринку у матричних моделях аграрного ринку. Вимоги до такого моделювання: відкритість, консервативність, мобільність. Відкритість означає, що кількість змінних моделі може змінюватися. Консервативність віднесемо до мультиплікативної форми моделі, незмінності математичної складової пошуку розв'язку. Мобільність передбачає системне програмування для отримання результатів у масштабах реального часу, тобто негайно після введення аргументів попиту. Таким вимогам відповідає багатовекторна модель розвитку ринку.

На наступному етапі варто зосередитися на питаннях конкурентоспроможності сільськогосподарського комплексу України на світовому рівні в умовах ризиків конкуренції. Нова парадигма розвитку сільського господарства пов'язується з децентрованими пріоритетами організації аграрного ринку.

**Моделювання економічних процесів.** Ресурс (земля, праця, капітал, знання) і продукт (зерно, картопля, молоко, худоба і птиця тощо) мають ринкову ціну, а тому моделювання економіки передбачає балансування доходів і витрат. Вартість ресурсів, залучених у процес виробництва протистоїть цінності продукту на ринках сільськогосподарської продукції і продовольства у формулі:

$$D = pY - p^oR(1 - A)^{-1}Y = pY - cS. \quad (5)$$

Семантика і прагматика виразу (5) зводиться до виявлення чистого доходу (D) від реалізації політики орієнтованого на експорт потенціалу сільськогосподарського комплексу як різниці ринкової цінності кінцевої продукції (pY) і чистими витратами на оренду і утримання ресурсів (cS). При цьому завдяки використанню мультиплікатора зберігаються структура елементів вартості (табл. 5).

**Таблиця 5. Матриця залучених ресурсів і витрати на їх утримання (у цінах 2009 р.)**

		1	2	3	4	5	6	7	8	9	10	Σ
Земельні ресурси, млн.га	1	335	35	11	70	22						473
Худоба, млн.гол.	2						125	285	174	2626	1321	4531
Витрати, млрд.грн.	3	695	533	54	134	146	622	557	238	161	113	3253
Добрива мінеральні	4	130	52	0	24	36	0	0	0	0	0	242
Нафтопродукти	5	109	31	0	22	19	41	34	6	3	2	269
Матеріальні послуги	6	78	35	0	15	22	18	17	11	8	4	208
Енергія, витрати тощо	7	75	31	0	15	20	58	47	19	26	8	300
Амортизація капіталу	8	37	10	42	7	6	26	16	10	5	6	165
Оплата праці	9	62	17	5	11	10	140	97	29	8	8	389
Відрахування	10	14	3	1	3	2	32	22	7	2	2	88
Орендна плата тощо	18	97	19	6	19	12	22	21	9	13	6	224

Джерело: оцінено за матеріалами статистичних збірників і бюлетенів [7].

**Аналітична модель факторних доходів.** Якщо задатися питання про розподіл прибутку пропорційно факторним витратам, то формула (5) реалізується методикою оцінки окупності ресурсів за елементами ринкової цінності та витрат (табл.6).

**Таблиця 6. Формування вартості продукції за елементами витрат**

	Ресурс основний, тис.од.	Продукт середній, т/од.рес.	Ціна ринкова, тис.грн./т	Витрати на од.рес., тис.грн.	Дохід з од.рес., тис.грн.	Прибуток з од.ресурсу, тис.грн.	Прибуток всього, млн.грн.
	X	U	P	C	up	d = up - c	D = (up - c)x
зернові	9608	3,713	0,780	2,042	2,895	0,852	8190
молоко	591	3,365	1,768	4,985	5,950	0,965	570
соняшник	2563	1,705	1,390	1,657	2,369	0,712	1825
свинина	1974	0,133	11,602	1,367	1,542	0,174	344
яйця	29067	0,279	0,382	0,085	0,107	0,021	619
птиця	85300	0,010	7,781	0,061	0,074	0,013	1091
м'ясо ВРХ	1158	0,154	8,356	1,956	1,289	-0,667	-772

Джерело: власні розрахунки.

Питомі і сукупні витрати оцінено відносно одиниці ресурсів. Дохід з одиниці ресурсів **up** є добутком ринкової ціни **p** на продуктивність ресурсу **u** (урожайність, продуктивність худоби). Інвестиції на одиницю ресурсів **C** відображає суму елементів питомих витрат. Фінансові результати **D = (up-c)x** є синтетичним показником економічної ефективності виробництва у секторі товарних господарств. Вартість (cost) і цінність (price) є змінними моделі, що визначають стратегію розвитку економіки господарської системи. Тут немає місця для інвестора і позик банку, якщо ціна попиту балансується або вища питомих витрат.

Рентабельність – нова і стара категорія – ілюструється динамікою, яку не можна визнати позитивною. Динаміку рентабельності виробництва зернових культур можна вивчати як функцію часу:

$$y = -0,032x^3 + 2,369x^2 - 52,44x + 371,9; R^2 = 0,736.$$

Рентабельність виробництва цукрової сировини:  $y = 0,010x^3 + 0,169x^2 - 12,24x + 104,9; R^2 = 0,457$ . Рентабельність виробництва насіння олійних культур:  $y = -0,035x^3 + 1,584x^2 - 21,70x + 93,73; R^2 = 0,328$ . Рентабельність вирощування худоби:  $y = -0,022x^3 + 1,424x^2 - 26,41x + 109,1; R^2 = 0,570$ . Рентабельність яєчного птахівництва:  $y = 0,016x^3 - 0,252x^2 - 3,411x + 57,21; R^2 = 0,466$ .

Коефіцієнти детермінації лінійного і поліноміального трендів показують невиразну залежність показників на часовій осі розвитку. Методологія вивчення параметрів виробничої функції не зважаючи на використання функції третього ступеня не відрізняється результатом від лінійного тренду.

Треба зауважити також, що ціновий механізм пропозиції молока не є бездоганим через те, що не враховує вартості поголів'я, зокрема не нараховується амортизація від вартості корів, а враховує лише витрати на їх утримання. Кризові явища у галузі молочного скотарства яскраво відображають функції на основі динаміки рентабельності (рис. 1).

На початку реформування галузі за інерцією економічна ефективність виробництва молока зберігалась протягом трьох років. Потім чотири роки відбувалося падіння, восьмий рік – відбувся злам. Стагнація галузі є характерною для всього періоду, що аналізується та переважної частини продуктів, що аналізуються.

**Висновки.** Балансознавство дає методологічну основу для оцінки процесів ринкової трансформації економіки сільського господарства і продовольства. Підвищення інтенсивності використання земельних і сільськогосподарських ресурсів є фактором

розвитку експортно-орієнтованої моделі СГК регіонів України. Соціально-економічна динаміка характеризується зміною сільського простору, граничні території стануть проблемними з боку поселення і розселення. Розглядаючи баланси продовольства з ресурсами доводиться робити висновок про об'єктивну необхідність державного регулювання розвитку сільських територій і аграрного ринку.

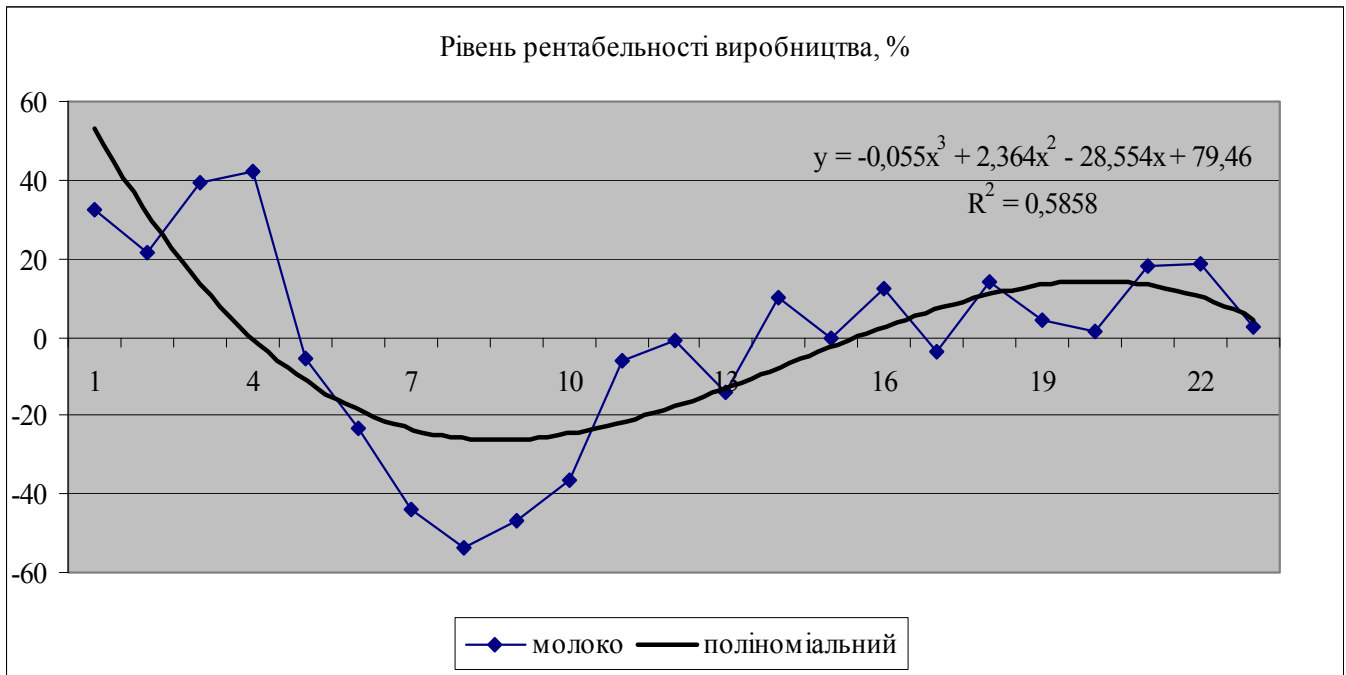


Рисунок. Динаміка рентабельності виробництва молока

Синтез і аналіз ретроспективи з використання балансової методології є корисним інструментом економіста. Модель економіки містить соціально-економічну і ринкову складову ретроспективи є базовою для прогнозування і аналізу сценаріїв розвитку. Змінними моделі є соціальна динаміка ринкового попиту, середня продуктивність ресурсів, питомі витрати земельних, трудових і фінансових ресурсів.

Дослідження ретроспективи показує суттєві резерви соціально-економічного розвитку села з огляду на ресурсну потужність СГК України. Всього за 23 роки у галузі оброблялося 633 млн. га сільськогосподарських угідь, або 27,5 млн. га щорічно при наявності 41 млн. га земельних ресурсів. Середня урожайність зернових склала 2,57 т з 1 гектара посівів при потенціалі 6-7 т, картоплі – 12 т проти 30-35, цукристих – 21,4 т проти 70, молока – 2,73 т на фуражну корову проти 8-9 тонн. Ресурсну ємність виробництва зерна і цукрової сировини можна скоротити у 2,5 рази, овочів і молока – втричі. Значна частина земельних ресурсів у ретроспективі не використовувалася за призначенням. Поля інколи заростають чагарниками і не обробляються.

Парадигма державного регулювання аграрного ринку – це нова парадигма економіки сільського господарства у цілому. Ринок і ціноутворення повинні бути вільними, а продовольча безпека – забезпечуватися за рахунок адекватної політики автаркії та протекціонізму.

#### Список використаних джерел

1. Ашманов С.А. Введение в математическую экономику. / Ашманов С.А. – М. : Наука, 1984. – 296с.
2. Аганбеян А.Г. Система моделей народнохозяйственного планирования. / Аганбеян А.Г., Багриновский К.А., Гранберг А.Г. – М. : Мысль, 1972. – 455с.
3. Васильченко І.П. Вища математика для економістів (спеціальні розділи). / Васильченко І.П. – К. : Кондор, 2007. – 352с.
4. Україна: сільськогосподарський сектор у перехідний період. – Світовий банк. Вашингтон, 1995. – 204 с.
5. Сільськогосподарський комплекс України: соціально-економічні пріоритети розвитку // за ред. А.С.Лисецького. – К. : РВПС України НАН України, 2009. – 216с.
6. Лисецький А.С. Продовольча безпека України: теорія, методологія, емпіричний аналіз. / Лисецький А.С. – К. :Оріяни, 2005. – 374с.
7. Споживання продовольства населенням України. Статистичний щорічник Держкомстату України (за 23 роки).

#### References

1. Ashmanov S.A. Vvedeniie v matematicheskuiu ekonomiku [Introduction to mathematical economics]. Moscow: Nauka, 1984. 296 p.
2. Aganbegian A.G., Bagrynovskiy K.A., Granberg A.G. Systema modelei narodnokhoziaistvennogo planirovaniia [The system models of economic planning]. Moscow: Mysl', 1972. 455 p.
3. Vasylychenko I.P. Vyshcha Matematyka dla ekonomistiv (spetsialni rozdily) [Higher Mathematics for Economists (special sections)]. Kyiv: Kondor, 2007. 352 p.
4. Ukraina: silskohospodarskyi sektor u perehidnyi period [Ukraine: agrarian sector in transition]. Svitovyi Bank [World Bank]. Washington, 1995. 204 p.
5. Lysetskyi A.S. Silskohospodarskyi kompleks Ukrainy: sotsialno-ekonomichni priorytety rozvytku [The Ukrainian agrarian complex: the social and economic development priorities]. Kyiv: RVPS of Ukraine, National Academy of Sciences of Ukraine, 2009. 216p.
6. Lysetskyi A.S. Prodovolcha bezpeka Ukrainy: teoriia, metodolohiia, empirychnyi analiz [Food security of Ukraine: theory, methodology and empiric analysis]. Kyiv: Oriiany, 2005. 374 p.
7. Spozhyvannia prodovolstva naseleenniama Ukrainy [Consumption of food by Ukraine's population]. Statystychnyi shchorichnyk Derzhkomstatu Ukrainy (za 23 roky) [Statistical yearbook of the Ukrainian State Committee on Statistics (for 23 years)].

**ДАНИ ПРО АВТОРІВ**

**Лисецький Анатолій Степанович**, доктор економічних наук, професор кафедри економіки підприємства ДВНЗ «Переяслав-Хмельницький державний педагогічний університет імені Григорія Сковороди» вул. Кіото, 9, кв.35, м. Київ, 252156, Україна.  
e-mail: Lysetsky@meta.ua

**Паламарчук Оксана Миколаївна**, кандидат економічних наук, доцент кафедри економіки підприємства ДВНЗ «Переяслав-Хмельницький державний педагогічний університет імені Григорія Сковороди» вул. Сухомлинського, 34 кв.202, м. Переяслав-Хмельницький, 08400, Україна.

**ДАННЫЕ ОБ АВТОРАХ**

**Лисецкий Анатолий Степанович**, доктор экономических наук, профессор кафедры экономики предприятия ВУЗ «Переяслав-Хмельницкий государственный педагогический университет имени Григория Сковороды» вул. Кіото, 9, кв.35, м. Київ, 252156, Україна.  
e-mail: Lysetsky@meta.ua

**Паламарчук Оксана Николаевна**, кандидат экономических наук, доцент кафедры экономики предприятия ВУЗ «Переяслав-Хмельницкий государственный педагогический университет имени Григория Сковороды» ул. Сухомлинского, 34 кв.202, г. Переяслав-Хмельницкий, 08400, Украина.

**DATA ABOUT THE AUTHORS**

**Lysetskiy Anatolii Stepanjvich**, Ph.D. in Economical Science, SHEE «Pereiaslav-Khmelnytsky Hrygorii Skovoroda State Pedagogical University» 9, Kioto st, 35 flat, Kyiv, 252156, Ukraine  
e-mail: Lysetsky@meta.ua

**Palamarchuk Oksana Mykolaiivna**, Ph.D. in Economic Science, Associate Professor SHEE «Pereiaslav-Khmelnytskyi Hryhorii Skovoroda State Pedagogical University» 34, Sukhomlynskyi st., 202 flat, Pereiaslav-Khmelnytskyi, Kyiv region, 08401, Ukraine

УДК 336.767.2

**ФОРМУВАННЯ АКЦІОНЕРНОГО КАПІТАЛУ В УКРАЇНІ ШЛЯХОМ ПЕРВИННОГО ПУБЛІЧНОГО РОЗМІЩЕННЯ АКЦІЙ: ТЕНДЕНЦІЇ ТА ПЕРСПЕКТИВИ**

**Лисяк Л.В.,  
Качула С.В.**

Метою статті є дослідження теретичних та практичних питань формування акціонерного капіталу в Україні шляхом первинного публічного розміщення акцій (IPO). Предметом дослідження є інструментарій мобілізації фінансових ресурсів на фондовому ринку для розвитку підприємств реального сектору економіки України. Для досягнення мети використано методи аналізу, порівняння.

Проаналізовано питання функціонування фондового ринку в Україні. Показані переваги залучення фінансового капіталу шляхом первинного публічного розміщення акцій. Узагальнено теоретичні підходи зарубіжних вчених як підґрунтя ефективного первинного розміщення акцій. Виявлено та показано перспективи розвитку підприємств у процесі мобілізації фінансових ресурсів на фондовому ринку України.

Результати дослідження можуть бути використані для удосконалення законодавства щодо системи розкриття інформації на фондовому ринку відповідно до міжнародних стандартів та підприємствами реального сектору економіки для ефективного залучення інвестиційних ресурсів та зростання акціонерного капіталу.

Зроблено висновок, що фондовий ринок України динамічно розвивається, водночас не повною мірою виконує функції регулювання фінансових потоків та забезпечення інвестиційними ресурсами суб'єктів економіки. Процес використання IPO, як важливого фінансового інструмента зростання акціонерного капіталу, є перспективним напрямом залучення фінансового капіталу національними підприємствами та потребує урахування чинників, які обумовлюють прийняття раціональних управлінських рішень.

**Ключові слова:** акціонерний капітал, акція, фондовий ринок, первинне публічне розміщення акцій, інвестиції.

**ФОРМИРОВАНИЕ АКЦИОНЕРНОГО КАПИТАЛА В УКРАИНЕ ПУТЕМ ПЕРВИЧНОГО ПУБЛИЧНОГО РАЗМЕЩЕНИЯ АКЦИЙ: ТЕНДЕНЦИИ И ПЕРСПЕКТИВЫ**

**Лысяк Л.В.,  
Качула С.В.**

Целью статьи является исследование теретической и практических вопросов формирования акционерного капитала в Украине путем первичного публичного размещения акций (IPO). Предметом исследования является инструментарий мобилизации финансовых ресурсов на фондовом рынке для развития предприятий реального сектора экономики Украины. Для достижения цели использованы методы анализа, сравнения.

Проанализированы вопросы функционирования фондового рынка в Украине. Показаны преимущества привлечения фінансового капитала путем первичного публичного размещения акций. Обобщены теоретические подходы зарубежных ученых как основа эффективного первичного размещения акций. Виявлены и показаны перспективы развития предприятий в процессе мобилизации финансовых ресурсов на фондовом рынке Украины.

Результаты исследования могут быть использованы для совершенствования законодательства о системе раскрытия информации на фондовом рынке в соответствии с международными стандартами и предприятиями реального сектора экономики для эффективного привлечения инвестиционных ресурсов и роста акционерного капитала.

Сделан вывод, что фондовый рынок Украины динамично развивается, при этом не в полной мере выполняет функции регулирования финансовых потоков и обеспечения инвестиционными ресурсами субъектов экономики. Процесс использования IPO, как важного финансового инструмента роста акционерного капитала, является перспективным