

УДК 331.105.24:338.433

Макаренко П.М.,

д.е.н., професор, Дніпропетровський державний аграрний університет

Мисник Т.Г.,

аспірант, Полтавська державна аграрна академія

ДО ПИТАННЯ СУТНОСТІ „СУКУПНИЙ ПРАЦІВНИК” ТА ЙОГО СПЕЦИФІЧНИХ РИС В УМОВАХ РОЗВИТКУ РИНКОВОЇ ЕКОНОМІКИ

Анотація. В статті розглянуто особливості розвитку поняття „сукупний працівник” в сільському господарстві. Визначено та здійснено порівняння основних критеріїв, що характеризують сукупного працівника.

Вступ. На етапі домінування натурального господарства основною економічною одиницею суспільства була сім'я, община або помістя. Праця поділялась між окремими членами господарства, була непривабливою і малопродуктивною. Робоча сила за таких умов була індивідуалізованою.

З виникненням суспільного поділу праці, впровадженням у виробництво досягнень НТП, початковим розвитком міжгосподарських економічних зв'язків замість часткового починає формуватися сукупний працівник.

Постановка проблеми. Сукупний працівник, його сутність та специфічні риси є віддзеркаленням рівня розвитку продуктивних сил суспільства, насамперед існуючої форми власності та характеру економічних виробничих відносин. Через призму сукупного працівника можна визначити ціннісні орієнтації та мотиваційні переваги працівників, рівень розвитку соціальної інфраструктури, освітній рівень та рівень соціального захисту населення, можливості перепідготовки та підвищення кваліфікації кадрів, можливість участі в управлінні, що притаманні даному етапу економічного розвитку.

Аналіз останніх досліджень. Саблук П.Т., Макаренко П.М., Г.Н. Климко.

Мета статті. Метою дослідження є визначення та порівняння основних критеріїв, що характеризують сукупного працівника.

Виклад основного матеріалу. За умов розвинутого суспільного виробництва людину, як носія комплексу здібностей до праці розглядають як складову частину сукупного працівника. На думку вчених, сукупний працівник являє собою соціально-економічну і техніко-організаційну єдність робітників, які органічно взаємопов'язані та створюють єдиний виробничо-технологічний механізм у процесі вироблення кінцевого продукту.

До складу сукупного працівника входять працівники виробництва, які зайняті фізичною працею, працівники управління та спеціалісти, які зайняті розумовою працею, представники науки, освіти, культури тощо.

На нашу думку, сукупного працівника з позиції його розширеного відтворення в сільському господарстві варто аналізувати за такими критеріями: рівень доходів; рівень соціальних виплат; загальнокультурний рівень; рівень задоволення культурно-побутових потреб (розвиток соціальної інфраструктури); продуктивність праці (рівень використання трудового потенціалу); система перепідготовки та підвищення кваліфікації кадрів; ціннісні орієнтації та соціальна диференціація працівників; мотиваційні переваги (рис. 1.1). Сукупний суспільний працівник є категорією динамічною. Спробуємо порівняти сукупного працівника в доперевбудовний період та в роки аграрної реформи за вище переліченими критеріями.

1. Заробітна плата та зайнятість сільського населення.

За часів командно-адміністративної економіки ринок праці не функціонував, відповідно були відсутні ринкові регулятори трудових відносин. Панувала жорстка адміністративна система нормування та регулювання заробітної плати, централізовано формувався фонд оплати праці. Працевлаштуванням працездатного населення займалася держава.

Доперебудовний період	Критерій порівняння	Роки аграрної реформи (1990-2006 рр.)
Жорстка адміністративна система нормування та регулювання заробітної плати. Держава централізовано керувала перерозподілом робочої сили	1. Заробітна плата та зайнятість сільського населення	Функціями держави є встановлення мінімального розміру заробітної плати, контроль за дотриманням норм трудового законодавства. Різне зниження номінальної та реальної заробітної плати, зниження рівня зайнятості
Низький рівень соціальних виплат	2. Соціальні виплати	Критичний стан соціального захисту

Досить розвинена соціальна інфраструктура	3. Задоволення культурно-побутових потреб жителів сіл	Руйнування соціальної інфраструктури, погіршення культурно-побутових умов життя сільського населення
Продуктивність праці низька, спостерігається тенденція її підвищення до 1990 р.	4. Продуктивність праці	Зниження продуктивності праці, підвищення трудомісткості виробництва сільськогосподарської продукції
Тенденція до підвищення освітнього рівня сільського населення	5. Освітній рівень	Підвищення освітнього рівня сільських жителів, зменшення їх реальної кількості в наслідок міграції за кордон. Підвищення вимог до кваліфікації робочої сили на ринку сільсько-господарської праці
Функціонує широка мережа професійно технічних училищ, що готували кваліфікованих робітників; діє система перепідготовки та підвищення кваліфікації кадрів.	6. Перепідготовка та підвищення кваліфікації робочої сили	Різне зниження можливостей якісного поліпшення трудового потенціалу за рахунок перепідготовки та підвищення кваліфікації кадрів.
Працівники в соціальному плані були однорідними і виступали колективними асоційованими власниками засобів виробництва. Високо цінується роль робітничого класу	7. Соціальна диференціація та ціннісні орієнтації працівників	В соціальному плані в структурі сукупного працівника виділяють два протилежні сегменти : робо-тодавці (вони ж орендарі земельних часток та майнових паїв); наймані працівники (здебільшого орендодавці земельних ділянок та майнових паїв). Відбувається зміщення цінностей в напрямі меркантильного розрахунку, матеріальних благ, сьогоденних вимог
Відокремлення без по-середніх виробників від управління. Ідеологічний вплив партійної номенклатури	8. Участь в управлінні підприємством	Нерівні можливості власників-роботодавців та найманих працівників щодо управління підприємством
Використання стандартних, короткострокових стимулів	9. Мотиваційні преференції	Застосування довгострокових методів мотивації працівників.

Рис. 1.1. Порівняльна характеристика сукупного працівника сільського господарства в доперобудовний період та в роки аграрної реформи (1990-2006 роки)

Роки аграрної реформи характеризуються низьким рівнем оплати праці, зменшенням рівня зайнятості. Основними функціями заробітної плати є відтворювальна та стимулююча. В даний час заробітна плата не виконує жодної зі своїх функцій, оскільки, по-перше, не забезпечується навіть просте відтворення робочої сили; по-друге, працівники сільського господарства отримують найнижчу серед працівників різних сфер економіки заробітну плату, що не мотивує їх на кращу працю. За дослідженнями вчених питома вага працівників на селі, в яких у червні 2007р. заробітна плата складала нижче, ніж прожитковий мінімум, складала майже 50 %.

В сільському господарстві України останніми роками відбулося суттєве зниження частки витрат на оплату праці в структурі собівартості продукції. Так, у 2005 р. в Україні в сільськогосподарських підприємствах зазначений показник становить 14,4 %, в т.ч. у рослинництві – 13,7, у тваринництві – 15,6 %, тоді як у розвинених країнах світу питома вага витрат на оплату праці, віднесених на собівартість виробництва сільськогосподарської продукції складає 45 - 50 %.

Поряд з цим спостерігається критичне зниження номінальної заробітної плати в сільському господарстві порівняно з іншими галузями економіки.

2. Соціальні виплати.

Система соціального страхування сільськогосподарських працівників за соціалізму була запроваджена через чотири роки після відміни натуральної оплати праці і переходу в 1966 році до гарантованої оплати праці. В той час виплати були мізерними, оскільки оплата праці здійснювалась за рахунок коштів тодішніх колгоспів, які були в переважній своїй більшості малорентабельними або збитковими.

Роки аграрної реформи характеризуються критичним станом системи соціального захисту сільських жителів. Зокрема потребує удосконалення медичне забезпечення, адже незадовільний стан медичного обслуговування, важкі умови праці тощо призводять до зменшення тривалості життя жителів сіл. Система профілактики та діагностування нещасних випадків на підприємствах зруйнована.

3. Задоволення культурно-побутових потреб жителів сіл.

Реалізація аграрної реформи супроводжувалася руйнуванням соціальної інфраструктури і погіршенням культурно-побутових умов життя людей в сільській місцевості.

За роки реформування економіки України прийняті численні законодавчі акти, в яких проголошується пріоритетність соціального розвитку сіл і агропромислового комплексу в цілому. Була прийнята Національна програма розвитку сільськогосподарського виробництва України на 1996 – 2005 рр.

Однак більшість прийнятих законів та нормативних актів так і залишилися нереалізованими (табл. 1.1) [3].

Таблиця 1.1

Введення в дію об'єктів соціальної сфери на селі (згідно Національної програми розвитку сільськогосподарського виробництва України на 1996 - 2005 рр.)

Об'єкти	1990 р.	Заплановано			Фактично виконано		
		1996 р.	2000 р.	2005 р.	1996 р.	2000 р.	2005 р.
Жилі будинки, тис. кв. м. загальної площі	35700	2300	4260	5600	1405	1229	1827
Загальноосвітні школи, тис. місць	60,8	34	67	79,4	7,3	8,6	6,9
Дитячі шкільні заклади, тис. місць	19,7	8,4	19,8	22,3	0,9	0,3	0,1
Заклади культури, тис. місць	30,9	12	39,6	45,7	0,6	1,0	0,5
Амбулаторно-поліклінічні заклади, тис. відвідувань за зміну	6,4	2,5	6,1	7,7	0,4	0,8	0,3
Лікарні, тис. ліжок	0,7	0,6	1,7	2,2	0,1	0,1	0,1

Як свідчать дані (табл. 1.2), по всіх позиціях Національна програма по вводу в дію об'єктів соціальної сфери села не виконується.

Проблемою, що супроводжує процеси реформування аграрної сфери і потребує негайного вирішення є збереження поселенської мережі, адже щороку в Україні зникає з карти 14 сіл.

Початок руйнування сіл України було покладено ще в 70-х роках, коли здійснювалася політика перспективних і неперспективних сіл. В той час цілеспрямовано проголошувалася необхідність концентрації сільських жителів в окремих розвинутих селах і знищення ряду малих сіл, оскільки їх розглядали як перешкоду соціально – економічного прогресу.

4. Продуктивність праці (рівень використання трудового потенціалу).

Основними якісними характеристиками трудової діяльності є продуктивність праці та її трудомісткість. Сільське господарство України протягом 20-го століття залишалося мало механізованим і технологічно відсталим. Як наслідок, продуктивність праці в сільському господарстві колишнього Союзу була приблизно у п'ять разів нижча ніж у США.

Продуктивність праці та її оплата взаємопов'язані між собою. Довгий час вважали, що продуктивність праці повинна зростати швидшими темпами ніж заробітна плата, як наслідок зарплатомісткість продукції була досить низькою. Від даної політики почали відмовлятися ще за радянських часів.

Основним показником, що характеризує продуктивність праці є виробництво валової продукції сільського господарства на одного працівника, зайнятого в сільськогосподарському виробництві у порівняльних цінах. Дані про продуктивність праці наведені в таблиці 1.2 [9].

З даних таблиці бачимо, що починаючи з 2000 р. і до 2003 р. продуктивність праці в сільському господарстві була досить низькою. В період з 2004 по 2006 р.р. спостерігається підвищення рівня продуктивності праці.

Перебудовний період характеризувався складним фінансовим станом сільськогосподарських підприємств. Саме це не дає змоги відновлювати застарілі механізовані технології виробництва, не говорячи про введення нових технологій. Як наслідок у 90-ті роки ХХ століття продуктивність праці знижується у рослинництві у 2,2, а у тваринництві – 2,5 рази порівняно з попередніми роками. Крім того на продуктивність праці в сільському господарстві впливають такі фактори як погодні умови та людський фактор. Роль людського фактора виражається у тому, що в процесі реформування сільськогосподарських підприємств працівники перейшли у становище найманих.

Оберненим показником до продуктивності праці є трудомісткість виробництва. Процес деіндустріалізації в сільськогосподарських підприємствах підтверджує процес зростання показників трудомісткості. Так, трудомісткість виробництва зернових та бобових без кукурудзи зросла із 0,8 год. на 1 ц. у 1990 році до 1,96 год. на 1 ц. у 2000 році; молоко – із 6,98 до

Таблиця 1.2

Продуктивність праці в сільськогосподарських підприємствах (на 1 зайнятого в сільськогосподарському виробництві, в порівняльних цінах 2005 р.)

Галузь	1990 р.	2000 р.	2001 р.	2002 р.	2003 р.	2004 р.	2005 р.	2006 р.
Сільськогосподарське виробництво - всього	25629,0	12357,0	15545,1	18798,9	17631,1	28975,7	33736,1	39385,6
у тому числі								
рослинництво	25204,9	20087,9	16642,2	30669,3	33644,3	38502,2
тваринництво	26055,0	16724,5	19314,5	25830,7	33902,5	40964,8

15,77; продукція свинарства – із 31,15 до 129,8; яйця курей – із 4,5 до 7,12; приріст молодняка – із 10,66 до 72,60

5. Освітній рівень.

Одним із прорахунків при проведенні аграрної реформи в Україні була недостатня забезпеченість кваліфікованими кадрами, здатними працювати за ринкових умов.

Згідно результатів Всеукраїнського перепису населення рівень освіти постійного сільського населення за період 1989–2001 рр. підвищився, зокрема кількість осіб, які мали повну вищу освіту з розрахунку на 1000 осіб населення вказаного вище віку, збільшилась у порівнянні з даними перепису 1989 р. на 68,5 %, підвищення показника кількості осіб із повною загальною середньою освітою склало 33,1 %.

В той час, при збільшенні обсягів підготовки фахівців з вищою освітою (за даними на 2007 р. майже вдвічі), їхня реальна кількість зменшилась на 10 % внаслідок міграційних процесів, адже Україна вже тривалий період є постачальником в Європу дешевої висококваліфікованої робочої сили.

Відмітною особливістю ринку сільськогосподарської праці є постійне скорочення попиту на робочу силу і одночасне підвищення вимог до її кваліфікації. Склалася парадоксальна ситуація: з одного боку, ті особи, які претендують на робочі місця за своїм кваліфікаційним рівнем не відповідають поставленим вимогам, а з другого – фахівців певної кваліфікації не задовольняють запропоновані умови (перш за все рівень заробітної плати).

6. Перепідготовка та підвищення кваліфікації робочої сили.

До 1990 р. в Україні функціонувала широка мережа професійно технічних училищ, що готували кваліфікованих робітників. Однак при збільшенні таких закладів освіти (на 160 одиниць з 1980 р. по 1991 р.) чисельність випущених кваліфікованих робітників зменшилась на 44,6 тис. чол., в тому числі для сільського господарства зменшення становило 11,1 тис. чол.

Нині в Україні на 1 випускника професійно технічних училищ (кваліфікованого робітника) припадає 4 фахівці з вищою освітою. Працівники, що пропонують свою робочу силу в сільському господарстві мають низький рівень кваліфікації. Удосконалення виробництва не може відбуватися без адекватного підвищення кваліфікації кадрів.

Проблеми якісного поліпшення трудового потенціалу за рахунок перепідготовки та підвищення кваліфікації кадрів до цього часу залишаються невирішеними.

7. Соціальна диференціація та ціннісні орієнтації працівників.

До 90 –х років працівники села були однорідними в соціальному плані, адже всі вони були найманими працівниками в державних та колективних сільськогосподарських підприємствах. Оскільки держава здійснювала жорстке регулювання заробітної плати, різниця в рівнях доходів працівників була незначною.

Внаслідок реалізації аграрної реформи більшість сільських жителів стали власниками земельних і майнових паїв. Так, на 1 січня 2005 р. 6795 тис. осіб реалізували право на земельну частку (пай), посвідченого сертифікатом. З них більше 5 млн. осіб, або 74,7 % чоловік, одержали державний акт про право власності на землю.

Однак розпорядилися люди земельними та майновими паями по різному: 2589 тис. осіб (51,0 %) здали землю в оренду юридичним особам, 816 тис. осіб (16,1 %) ведуть селянське господарство самостійно, без створення юридичної особи, а решта здали землю в оренду фізичним особам.

В залежності від обраного способу використання земельних та майнових паїв їх власники отримують різні як за формою, так і за розміром доходи, відповідно на селі продовжує посилюватися соціальна диференціація.

В наш час відбувається трансформація цінностей працездатного населення. Зміщення цінностей економічно активного населення відбувається в напрямі меркантильного розрахунку, матеріальних благ, сьогоденних вимог.

З метою визначення ціннісних орієнтацій та соціальної диференціації працівників сільського господарства нами було проведено анкетування жителів села.

Із 100 опитаних 67 осіб жінки і 33 – чоловіки. Вік опитаних складає від 37 до 69 років, тобто працездатний вік. 44 % опитаних мають вищу освіту. Що стосується місця проживання, то 61 відсоток опитаних мешкає в сільських населених пунктах з кількістю жителів зверх 1000 осіб; 37 % - в населених пунктах з кількістю жителів від 100 до 500 осіб і лише 2 % в населених пунктах з кількістю жителів до 100 осіб. Основною сферою зайнятості є сільське господарство (28 % відсотків опитаних); на другому місці знаходяться заклади соціальної інфраструктури села (23 %); в промисловості та торгівлі відповідно зайнято 19 % і 18 % опитаних; не працює взагалі 11 % респондентів. При цьому в службі зайнятості знаходиться 9 осіб або 9 % опитаних. Більшість опитаних, а саме 53 %, мають селянські господарства і 89 % мають у власності земельну ділянку, але створити ФГ виявили бажання лише 15 осіб; 36 осіб хочуть працювати одноосібно в селянських господарствах і лише 5 % виявили бажання працювати в колективних підприємствах. Найбільшу питому вагу, а саме 43 %, мають респонденти, які не виявили бажання мати земельну ділянку у власності і працювати на ній (рис. 1.4).

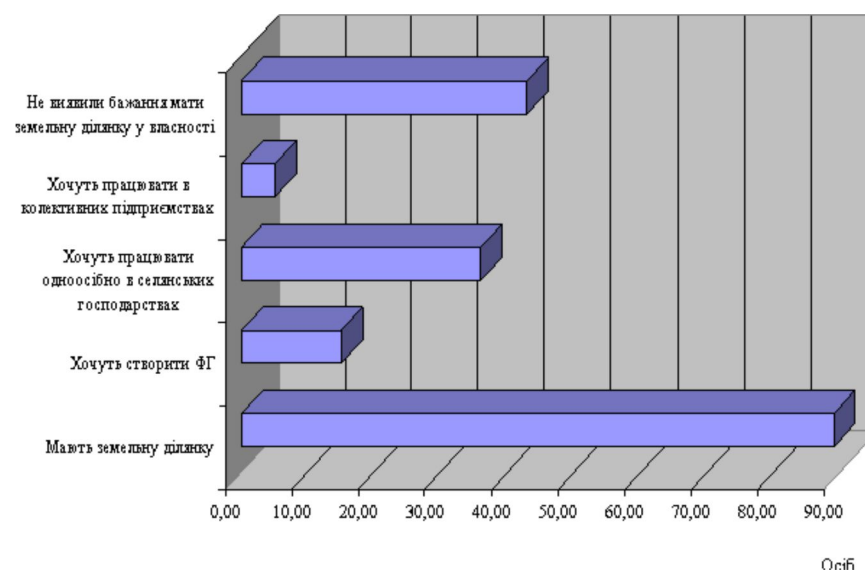


Рис. 1.2. Ціннісні орієнтації жителів села

Такий стан пояснюється тим, що жителі села не мають можливості обробляти земельні ділянки, вартість продукції сільського господарства є досить низькою у співвідношенні з цінами на сільськогосподарську техніку, паливе, насіння, запасні частини та інше. Значний вплив на небажання працювати в сільському господарстві мають такі фактори, як рівень соціального захисту та розвиток соціальної інфраструктури села. За даними проведеного аналізу виявили, що соціальними пільгами користуються 55 осіб від загальної кількості респондентів, а саме житловими субсидіями користуються лише 20 із 100 опитаних, 18 отримують дотації на комунальні послуги, 13 – пенсії і 4 особи отримують допомогу по втраті годувальника.

Вивчаючи рівень соціальної інфраструктури села, виявили, що майже всі населені пункти є газифікованими, 84 мають водопостачання, 98 населених пунктів мають середню школу, але в 2 із них школа не працює, із 100 населених пунктів 87 мають дитячі садки із яких 14 не працюють, лікарні наявні у всіх населених пунктах, а от бібліотеки наявні лише у 86 і при цьому 11 із них не працює.

Основним джерелом доходу для жителів села є дохід від особистих селянських господарств та заробітна плата, яка є досить низькою в порівнянні з заробітною платою в інших галузях. Із 100 опитаних 95 отримують заробітну плату і для 78 осіб вона складає понад 50 % доходу.

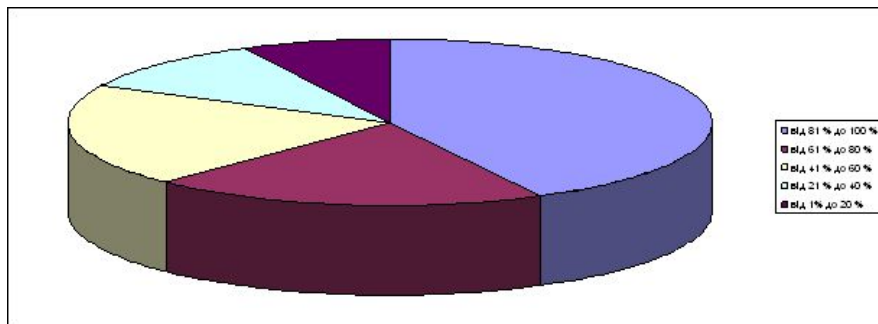


Рис. 1.3. Питова вага заробітної плати в доходах респондентів

Основними напрямками покращення свого життя жителі села визначили розвиток соціальної інфраструктури (21 %), наявність постійного місця роботи (16 %) та отримання у власність земельної ділянки (18 %). Але основна частина опитаних виявила бажання жити і працювати в місті (38 %).

Основними причинами непривабливості роботи в сільському господарстві є низька оплата праці (64 респонденти) та маломеханізованість (44 особи) праці, нерозвиненість транспортного сполучення (37 осіб), сезонний характер виробництва (35 осіб), а також низький рівень державної підтримки працівників сільського господарства. Основними причинами, за якими сільськогосподарську працю вважають привабливою є праця на свіжому повітрі (24 %) та спів падання місця роботи з місцем проживання (23 %).

8. Участь в управлінні підприємством.

В доперевбудовний період ідеологічний вплив партійної номенклатури був на стільки сильним, що згідно даних соціологічних досліджень, 30–40 % опитаних з тих чи інших причин вважали свою участь в управлінні виробництвом недоцільним. Така ситуація була стабільною на протязі тривалого періоду.

Основними причинами такої пасивності вчені визнавали: слабкий розвиток гласності, недостатня інформованість, командний стиль управління, формалізм, недостатня направленість господарюючих механізмів на ефективне використання колективами колективної власності, що знаходиться в їх розпорядженні.

В роки аграрної реформи формування двох основних суб'єктів сільського ринку праці (власника-роботодавця і найманих працівників) визначає і їх нерівні можливості щодо управління підприємством. Хазяїн-власник керує господарством сам або наймає менеджера, наймані ж працівники, що часто при цьому одночасно виступають орендодавцями землі та майна в це господарство, не приймають участі в управлінні.

До цього часу в сільськогосподарському виробництві зберігається технократичний підхід до управління персоналом. Працівник сприймається „не думаючою особистістю, а складовою технології, оплата праці не є дієвим стимулом до зайнятості”.

9. Мотиваційні переваги.

Вирішальним фактором успішної діяльності підприємства є залучення і утримання висококваліфікованих кадрів. Цінними в наш час є не тільки фахівці з економіки, фінансів, права, управління, а і робітничих професій, адже молодь ними оволодіває рідко.

Для цього до недавнього часу можна було обмежуватися стандартними методами та стимулами: підвищення заробітної плати, оплата мобільного зв'язку фахівця, оплата витрат на бензин, безкоштовні обіди тощо. Однак перелічені стимули є нетривалими і ненадійними, оскільки, по-перше, працівники швидко до них звикають і, по-друге, такі ж мотиваційні пакети можуть використати конкуренти для залучення кваліфікованих працівників.

Перспективним напрямом забезпечення довготривалої мотивації працівників, а одночасно і вирішення проблеми плінності кадрів є створення пенсійного фонду співробітників та страхування життя (накопичувальне страхування життя).

Висновок. Отже, сукупний працівник являє собою поєднання виробничих працівників, які зайняті фізичною працею, працівників управління та спеціалістів, які зайняті розумовою працею, представників науки, освіти, культури тощо. Сутність сукупного працівника та його специфічні риси віддзеркалюють рівень розвитку продуктивних сил суспільства, а саме існуючу форму власності та характеру економічних виробничих відносин. Тенденції розвитку сукупного працівника підтверджуються результатами проведеного порівняння сукупного працівника в доперевбудовний період та роки аграрної реформи за основними критеріями.

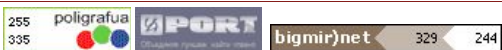
Доперевбудовний період характеризується жорстким адміністративним нормуванням та регулюванням заробітної плати, низьким рівнем соціальних виплат, розвинутою соціальною інфраструктурою, низьким рівнем продуктивності праці, тенденціями до підвищення освітнього рівня, широкою мережею професійно технічних училищ та системою перепідготовки кадрів, відокремленням працівників від управління, однорідністю працівників в соціальному плані, використанням короткострокових стимулів.

Для років аграрної реформи притаманним є зниження рівня зайнятості та встановлення розміру мінімальної заробітної плати, критичним станом соціального захисту, руйнуванням соціальної інфраструктури, підвищенням трудомісткості, підвищення освітнього рівня та вимог до кваліфікації, зниження можливостей перепідготовки та підвищення кваліфікації, розмежування між найманим працівником та роботодавцем, їх нерівними можливостями в управлінні, зміною короткострокових стимулів на довгострокові.

Список використаних джерел

1. Дієсперов В.С. Економіка сільськогосподарської праці. – К.: ІАЕ УААН, 2004. – 488 с.
2. Дієсперов В.С. Планування й аналіз затрат праці та її оплати. / Облік і фінанси АПК. – 2006. - № 9 – 10. с. 76 – 81, с. 77
3. Котляров П.Д. Соціальне розвиток села на сучасному етапі / Економіка АПК. – 2007. - № 8. – с. 133 – 137
4. Населення і трудові ресурси села : Навч. посіб. / за ред. П.Т. Саблука, М.К. Орлатого. – К.: Інститут аграрної економіки УААН, 2002. – 277 с.
5. Основи економічної теорії : політ економічний аспект : Підручник / відп. ред. Г.Н. Климко. – 5-те вид., випр. - К.: Знання – Прес, 2004. – 615 с.
6. Положенко Д.В. Соціальний бюджет як основа розвитку економіки України / Економіка АПК. – 2005. - № 7. – с. 59 – 63.
7. Попова О.Л. Соціально-економічні основи відтворення людських ресурсів праці в аграрному секторі. // Економічні проблеми розвитку ресурсного потенціалу АПК: Зб. наук. Праць / НАН України. Ін-т економіки. / За ред. В.М. Трегубчук. – Київ, 1999. – 87 с. – С.24-25.
8. Рябоконт В.П. Українське село: стан і перспективи / Економіка АПК. – 2006. - № 2. с. 139 (137-140).

9. Статистичний збірник „Сільське господарство України”, 2006 .



ТОВ "ДКС Центр"