

Електронне наукове фахове видання "Ефективна економіка" включено до переліку наукових фахових видань України з питань економіки (Наказ Міністерства освіти і науки України від 29.12.2014 № 1528)

Ефективна
ЕКОНОМІКА

Дніпропетровський державний
аграрно-економічний університет



№ 2, 2010 [Назад](#) [Головна](#)

УДК: 330.11

Ю.С. Наушко,

асистент кафедри економіки і контролінгу, Сумський національний аграрний університет

СПЕЦИФІКА ФОРМУВАННЯ РИНКУ ПРАЦІ В СУМСЬКІЙ ОБЛАСТІ

В статті проаналізовані чинники, що впливають на формування ринку праці в Сумській області та ефективність управління ринком праці на селі.

The factors that have an influence on formation of the labour market in Sumy region and the efficiency of management of the labour market in rural areas are analyzed in the article.

Ключові слова: ринк праці, фактори, населення, зайнятість, трудові ресурси.

Вступ. Основними економічними факторами формування ринку праці на селі слід вважати спад обсягів виробництва та інвестиційної активності, збереження на підприємствах зайвої робочої сили та зростання прихованого безробіття. Подібні негативні явища, безперечно, впливають на скорочення попиту на робочу силу, умови виробничо-трудова сфери, відчутно звужуючи ринок робочих місць [5].

Перехід до нового типу економіки в Україні супроводжується привнесенням ринкових відносин у сферу зайнятості - у ній формується ринок праці [2].

Розгляду питання формування ринку праці на селі присвятили свої роботи Корецька С.О., Соколова І.В., Тебенко В.М., Турчина С.Г., Мартинюк О.П. та інші. Разом з тим, питання формування ринку праці села потребує подальшого дослідження, що і є метою статті.

Ринку праці належить визначна роль в адаптації населення до нових умов господарювання, у формуванні його свідомості, щодо розвитку всієї сукупності процесів відтворення: робочої сили і трудових відносин, в подоланні діючої в Україні неефективної системи зайнятості населення, застійності галузевої і професійної структур, у розвитку руху працівників, стимулюванні піднесення їх конкурентоспроможності. Таким чином, ринок праці виконує досить складні функції формування виробничих, соціально-політичних та економічних відносин [2].

Але недостатньою є ефективність управління ринком праці на селі. В певній мірі це пов'язано з тим, що на сьогодні його регулююча функція покладена практично на державну службу зайнятості, діяльність якої в підсумку зводиться переважно до пасивних заходів впливу. До того ж, вона має справу лише з фіксованою частиною ринку праці. Але ж можливості служби зайнятості та її структурних підрозділів у працевлаштуванні незайнятого працездатного населення обмежені і проблема полягає не лише у скороченні обсягів фінансування їх діяльності, а й низькому рівні організації моніторингу ринку праці, який повинен бути основою для прийняття рішень по регулюванню ринку робочих місць [3].

Постановка завдання. Метою цієї статті є виявлення факторів формування ринку праці в Сумській області.

Результати. Серед областей Східного регіону країни найвищий рівень постійного населення у 2008 році зафіксовано у Харківській (2780,3 тис. осіб) та Полтавській (1517,1 тис. осіб), а найнижчий у Сумській області (1194,6 тис. осіб). Порівняно з 2002 роком рівень постійного населення по цих областях знизився (табл. 1).

Таблиця 1. Розподіл постійного населення за статтю серед областей Східного регіону, (осіб)

	2002		2008		На 1000 жінок припадає чоловіків	
	чоловіки	жінки	чоловіки	жінки	2002	2008
Україна	22316317	25924585	21297678	24894631	861	856
області						
Полтавська	742204	879003	693743	823321	844	843
Сумська	592005	704758	544262	650366	840	837
Харківська	1328884	1566929	1275394	1504889	848	848

У 2008 році населення Сумської області зменшилось на 12,8 тис. осіб і на 1 січня 2009р. його кількість становила 1184,0 тис. осіб, з них міських жителів - 792,4 тис. осіб (66,9%), сільських - 391,6 тис. осіб (33,1%) (рис. 1).

тис. осіб

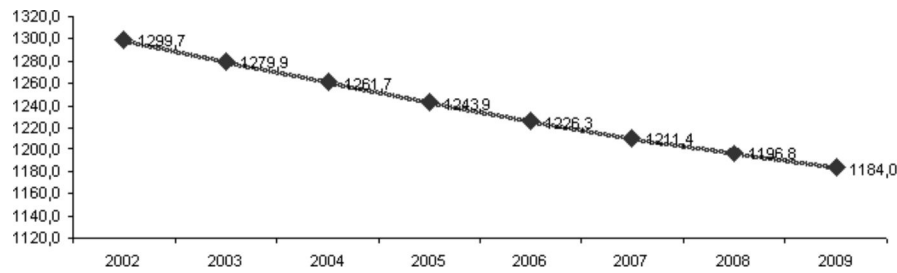


Рис.1. Динаміка кількості наявного населення на 1 січня

Станом на 1 травня 2009 року у Сумській області, за оцінкою, проживало 1179,5 тис. осіб.

Упродовж січня - квітня 2009 року чисельність населення області зменшилась на 4498 осіб, або на 11,6 особи в розрахунку на 1000 населення. Зменшення населення області відбулося за рахунок природного скорочення на 4285 осіб та за рахунок міграційного скорочення на 213 осіб. Порівняно з січнем-квітнем 2008 року обсяг природного скорочення у січні-квітні 2009 року зменшився на 277 осіб, або з 11,5 до 11,0 особи.

За рахунок обміну мігрантами з іншими регіонами України кількість населення області у січні-квітні 2009 року зменшилась на 312 осіб (у січні - квітні 2008 року - на 210 осіб), а за рахунок міждержавного обміну мігрантами населення області збільшилось на 99 осіб (у січні - квітні 2008 року - на 51 особу) [8].

Сільське населення є природною основою трудових ресурсів аграрного сектору, яке характеризується рівнем народжуваності та смертності, демографічним навантаженням, статевो-віковою структурою, освітньо-професійним рівнем.

В демографічному плані на селі сталася кризова ситуація "постаріння" та зменшення сільського населення, обумовлені природними та соціально-економічними факторами. Так, у віковій структурі селян переважають особи 60 років і старше. За шкалою Росета постаріння сільського населення має дуже високий рівень і значно перевищує граничну норму (табл.2) [1].

Таблиця 2. Кількість населення Сумської області за період з 1998-2008 рр., тис. чол.

Показники	Роки											
	1998	1999	2000	2001	2002	2003	2004	2005	2006	2007	2008	
Наявне населення, тис.чол.	1369,8	1354,5	1336,9	1317,8	1299,7	1279,9	1261,7	1243,9	1226,3	1211,4	1196,8	
міське	886,1	879,3	869,1	856,7	842,9	832,1	823,3	815,2	808,7	803,4	797,1	
сільське	483,7	475,2	467,8	461,1	456,8	447,8	438,4	428,7	417,6	408,0	399,7	
у % до всього населення												
міське	64,7	64,9	65	65	64,9	65,3	65,2	65,5	65,9	66,3	66,6	
сільське	35,3	35,1	35	35	35,1	35	34,7	34,5	34,1	33,7	33,4	
Постійне населення, тис.чол.	1364,4	1349	1332	1313	1296,8	1277,7	1259,5	1241,7	1224,2	1209,3	1194,6	
у тому числі												
міське	622,3	615,7	608,2	599,5	592	583,1	574,8	566,4	558	551	544,3	
сільське	742,1	733,3	723,8	713,5	704,8	694,6	684,7	675,3	666,2	658,3	650,3	
у % до всього населення												
міське	45,6	45,6	45,7	45,7	45,7	45,6	45,6	45,6	45,6	45,6	45,6	
сільське	54,4	54,4	54,3	54,3	54,3	54,4	54,4	54,4	54,4	54,4	54,4	

Так чисельність трудових ресурсів (наявного та постійного) Сумської області (табл.2) зменшилась на 173 тис. чол. і 169,8 тис. чол. у 2008 році порівняно з 1998 роком. Така ж ситуація спостерігається і відносно міського та сільського населення області, причинами скорочення чисельності населення виступають різні фактори - постаріння, міграція закордон та до інших міст, небажання молоді залишатися в селах, велика смертність населення [7].

Значний вплив на формування кількісної складової трудових ресурсів становить демографічна ситуація в області. Численність населення області з кожним роком скорочується (табл. 3).

Таблиця 3. Розподіл постійного населення Сумської області за віковими групами

	Кількість населення, тис.чол.					у % до всього населення		
	2004	2005	2006	2007	2008	2006	2007	2008
Все населення, тис. чол.	1259,5	1241,7	1224,2	1209,3	1194,6	100	100	100
у тому числі у віці, років								
0-14	178,5	170,0	162,1	156,7	152,1	13,2	13,0	12,7
15-24	185,2	183,5	180,2	177,0	172,7	14,7	14,6	14,5
25-44	353,4	348,0	343,1	338,5	334,7	28,0	28,0	28,0
45-64	319,6	315,5	315,5	315,6	318,4	25,8	26,1	26,7
65 і понад	222,8	224,7	223,3	221,5	216,7	18,2	18,3	18,1
Молодшому за працездатний	197,1	187,1	178,5	172,0	166,4	14,6	14,2	14,0
Працездатному	735,7	732,7	729,5	723,8	717,2	59,6	59,9	60,0
Старшому за працездатний	326,7	321,9	316,2	313,5	311,0	25,8	25,9	26,0

Зниження чисельності трудових ресурсів можна частково пояснити зменшенням чисельності населення області, в том числі працездатного населення у

працездатному віці. За 2004-2008 роки (табл.3) відбулося середньорічне зниження чисельності населення на 64,9 тис. чол. Загальне скорочення чисельності населення обумовлене, по-перше, природним скороченням, по - друге, міграційним відтоком. Так, з 1259,5 тис. чол. в 2004 році зниження чисельності в 2008 році до 1194,6 тис. чол. відбулося із-за природного фактора (перевищення смертності над народжуваністю) та за рахунок - відтоку населення [6].

Демографічна ситуація, що склалась негативно впливає на складові частини трудових ресурсів. Число осіб у працездатному віці на 01.01.2008 року скоротилось порівняно з тим же періодом 2004 року на 18,7 тис. чол. (з 735,9 тис. чол. до 717,2 тис. чол.). В загальній чисельності населення частина осіб старше працездатного віку зросло за період 2004-2008 років на 0,2%, а чисельності осіб, молодше працездатного віку на 0,6%, що свідчить про «старіння» трудових ресурсів та зниження їх якісної складової.

Негативні тенденції в умовах формування трудових ресурсів, такі як депопуляція сільського населення, міграція молоді та працездатного населення із села, структурні зміни у статевому-віковому складі адекватно позначилися на чисельності трудових ресурсів і зайнятих в аграрній сфері

Причиною радикальної трансформації та спричиненого нею дисбалансу регіонального ринку праці стали такі чинники, як роздержавлення власності та наступна за ним приватизація підприємств, розвиток малої та середньої форм бізнесу; перерозподіл пріоритетів щодо розвитку різноманітних галузей та сфер економіки; нова фіскальна, податкова та інвестиційна, політика; зміна демографічної структури населення тощо [4].

За останній час відбулися структурні зміни у розподілі зайнятого населення області за видами економічної діяльності. Кількості працівників за видами економічної діяльності Сумської області в цілому по області зменшилась з 318,7 тис. осіб у 2004 році до 288,6 тис. осіб у 2008 році (т.б.на 30,1 тис. осіб). Як наслідок - переміщення працівників з виробничих галузей до сфери послуг; відтік кваліфікованої робочої сили; бурхливий розвиток тіньової (незарєєстрованої) зайнятості, зростання навантаження на працездатне населення; розрив між інтересами одиниць системи Працівник - Підприємство - Держава; знецінення людських ресурсів в умовах підвищення вимог до працівників [1].

Висновки. Виходячи з наведеного, слід зробити висновок про комплексність проблеми, характерної для сфери зайнятості населення, її вирішення потребує різнобічного підходу до розробки стратегії і тактики державної політики. Основними складовими частинами можуть бути заходи у сфері політики доходів, соціально-культурній та демографічній сферах, не тільки теоретично розроблені, а і втілені практично за сприяння органів усіх гілок державної влади та місцевого самоврядування області.

Ситуація, що склалася на ринку праці Сумської області, відображає загальну тенденцію на національному ринку праці, що характеризується значними втратами людського капіталу та погіршенням його якості. Період переходу від планової економіки до ринкової позначився значними змінами у всіх сферах суспільного життя. Сфера зайнятості не стала виключенням. У часи централізованої планової економіки майже повна зайнятість забезпечувалася більшою кількістю робочих місць у порівнянні з числом незайнятого населення. Завдяки цьому соціальна напруга, пов'язана з безробіттям, зводилася до мінімуму. Забезпечувалося дотримання соціальних гарантій з працевлаштування молоді, що давало змогу передавати досвід і таким чином підтримувати високий професійний рівень працівників [3].

Список використаних джерел:

1. Корецька С.О. Сутність праці в сільськогосподарському виробництві. // Вісник СНАУ, Серія Фінанси та кредит. Вип.2.- Суми.-2004.- с.166-170
2. Мартинюк О.П. Якісний склад трудових ресурсів як фактор впливу на ефективність сільськогосподарського виробництва // Науковий вісник НАУ. Вип. 23. - 2000.- с.119-121.
3. Соколова І.В. Демографічні аспекти формування трудового потенціалу сучасного українського села. // Наук. вісник НАУ. Вип.41., К.-2001.с.305-311
4. Тебенко В.М. Кадрове забезпечення АПК. // Наук. вісник НАУ. Вип.43.- К.-2001.- с.163-165
5. Турчина С.Г. Кадрове забезпечення та якісний склад персоналу в сільськогосподарських підприємствах.// Збірник наук. праць Луганського НАУ, Серія Економічні науки №14(26) І,ІІІ.- Луганськ.- 2002.- с.311-314.
6. Аналітико-статистичні збірники. Економічна активність населення Сумської області за 1998-2008рр.- Суми: Головне управління статистики у Сумській області.
7. Статистичні збірники обласного управління статистики Сумської області за відповідні роки. - Суми: Сумське обласне управління статистики
8. Статистичні щорічники України за 2002-2008рр.-К.: Державний комітет статистики України.

Стаття надійшла до редакції 09.02.2010 р.

