

УДК 332.14:338.48

С.М.Січко,

аспірант, Миколаївський Державний Університет імені В.О.Сухомлинського

ВПЛИВ ЗОВНІШНЬОГО СЕРЕДОВИЩА НА СТАН ВИКОРИСТАННЯ РЕКРЕАЦІЙНИХ ТЕРИТОРІЙ РЕГІОНУ

Анотація. В статті представлено рекреаційно-економічного аналіз та проведено оцінку впливу зовнішнього середовища на оптимальне функціонування і розвиток рекреаційних територій степового Причорномор'я. Розглянуті сильні і слабкі сторони, можливості і загрози, які стоять на шляху сталого розвитку рекреаційних територій.

Annotation. Recreation-economic analysis and the estimation of influence of external environment are conducted on the optimum functioning and development of recreation territories of steppe Prichernomor'ya is presented in the article. Strong and weak parties, possibilities and threats which stand on the way of steady development of recreation territories, are considered.

Ключові слова. Рекреаційні території, степове Причорномор'я, SWOT-аналіз.

Вступ. Рішення теоретичних та методологічних питань формування ефективної системи управління рекреаційними територіями, як умови розвитку життєзабезпечення людини, економічного зростання суспільства, на перший план висуває необхідність дослідження регіональних особливостей їх використання, що дозволить підійти до розв'язань цієї проблеми з урахуванням економічного, екологічного, територіального, геополітичного феномену. Власне, формуючи стратегію сталого розвитку туризму у контексті отримання від цього сектора довгострокових результатів викликає необхідність системних і комплексних досліджень і, в першу чергу, необхідність проведення рекреаційно-економічного аналізу та оцінку впливу зовнішнього середовища на оптимальне функціонування і розвиток рекреаційних територій, як однієї з основних передумов для прийняття соціальних програм найбільш ефективного його розвитку.

Аналіз останніх досліджень і публікацій. За даними доповіді Всесвітнього Економічного Форуму в 2009 році по рівню конкурентоспроможності в сфері подорожей та туризму Україна займає 77 місце, яке залишилось не змінним порівняно з 2008 роком [9].

Враховуючи щорічне збільшення обсягу туристичних послуг, з метою створення конкурентоспроможного на міжнародному ринку туристичного продукту 29 квітня 2002 року Постановою Кабінету Міністрів України затверджено Державну програму розвитку туризму на 2002-2010 роки [1], основним завданням якої є:

- забезпечення сталого розвитку туристичної галузі та підвищення її частки у макроекономічних показниках;
- підвищення рівня життя громадян, створення нових додаткових робочих місць;
- збільшення частки очікуваних доходів від туристичної галузі у державному бюджеті;
- підвищення іміджу держави на міжнародному рівні.

На регіональному рівні в основу розвитку туристичної індустрії покладено Програми розвитку туризму для Миколаївської та Одеської області, затвержені рішенням відповідних обласних рад та "Стратегією розвитку туристично-рекреаційного комплексу в Херсонській області на 2007-2017 роки".

Розвиток сфери туризму на сьогодні визнано державою одним із пріоритетних напрямів діяльності. Проблеми розвитку туризму в Україні розглядаються в багатьох роботах дослідників - О.О. Бейдика, Т.А. Дьорова, В.К. Федорченко, Н.В. Фоменко та інших.

Постановка задачі. Законодавчо розроблені Програми та Стратегії розвитку туризму не дають відповіді на проблему організації рекреаційних територій, оскільки туризм розглядається без врахування теоретико-методологічного задоволення цієї потреби, тобто фрагментарно. У межах цих документів не простежується питання рекреаційної діяльності, пов'язані з формуванням рекреаційних територій. Тому **метою дослідження** є проведення рекреаційно-економічного аналізу та оцінки впливу зовнішнього середовища на оптимальне функціонування і розвиток рекреаційних територій на прикладі використання рекреаційних територій степового Причорномор'я.

Основні результати дослідження. Рекреаційно-туристична діяльність у степовому Причорномор'ї, де курортне господарство за ємністю лікувальних та лікувально-оздоровчих закладів рекреаційного контексту, після Криму, має один з найвищих рівнів в країні. Нині тут існує чотири курортно-оздоровчі зони – Одеська, Миколаївська, Херсонська та Дніпровсько-Дунайська, де розміщується 970 закладів оздоровлення та відпочинку, що складає понад 32% до загальнодержавної кількості. В їх складі є 188 санаторіїв і пансіонатів з лікуванням та 186 будинків і пансіонатів відпочинку.

Тільки в Одеській області функціонують такі курорти, як Аркадія, Великий Фонтан, Кароліно-Бугаз, Кузьмич, Лузанівка, Лебедівка, Лермонтовський, Холодна Балка, Хаджибейський, Чорноморка та Сергіївка. В області є 44 готелі, один мотель, два кемпінги. В рекреаційно-туристичних центрах області налічується 704 об'єкти розміщення туристів і відпочиваючих, в тому числі – 43 санаторно-курортних установ, 46 дитячих оздоровчих центрів, 578 пансіонатів, будинків та баз відпочинку, в яких одночасно можна розміщати більше 100 тис. осіб.

У Херсонській області, яка має приблизно 15,5% всіх українських морських пляжів, розміщено 346 закладів відпочинку та оздоровлення, хоча приймає тільки біля

5% туристів, що відпочивають на морському узбережжі. Це свідчить про нереалізований потенціал туристської індустрії Херсонщини, оскільки на морському узбережжі кількість туристів може бути щонайменше втричі більше ніж нині. Але навіть при цьому, організація внутрішнього і в'їзного туризму обмежується недостатньою місткістю та якістю готельного фонду, відсутністю сервісу на міжнародному рівні. Наприклад, місткість готельного господарства Одеської області не перевищує 7,5 тис.місць, при цьому в готелях туристичного класу лише біля 4,0 тис.місць. Хоча, дещо збільшується ємність туристичних закладів завдяки туристичним базам (7,9 тис.місць) і кемпінгам (2,3 тис.місць) [6,с.35;7].

Вузькі місяця туристичного господарства призводять до суттєвих фінансових витрат внаслідок домінування короткотермінового в'їзного туризму, часто не більше одного дня, в результаті чого ресурсний потенціал не використовується в достатній мірі (30-40%). Низька ефективність експлуатації природних ресурсів полягає і в не адаптованості більшості закладів до цілорічного функціонування, тому 60% відпочиваючих припадає на червень-серпень, хоча за експертними оцінками фахівців, та враховуючи світовий досвід, для нагромадження коштів, достатніх для відновлення матеріально-технічної бази, середньорічна завантаженість повинна бути не нижче 70% всього періоду їх експлуатації [7].

На жаль, завантаженість вітчизняних санаторно-курортних закладів становить 35-40%, в результаті чого не забезпечується комплексне відновлення основних фондів на рівні сучасних вимог та світових стандартів. З іншого боку, сезонність рекреаційно-туристичної діяльності, яка визначається рамками теплого періоду року (червень-серпень) обмежує можливості існуючим оздоровчим закладам активно розвиватися, зміцнювати фінансові показники, які б були спрямовані на поліпшення умов відпочиваючих, будівництво нових закладів, рекреаційно-туристичної інфраструктури тощо.

У контексті інтересів усього соціуму, з метою розосередження місць туризму і відпочинку, приближення їх до джерел оздоровлення, натхнення, необхідності легітимізувати рекреаційні зони у національних природних парках, регіональних ландшафтних парках та інших категоріях територій природно-заповідного фонду. Тобто необхідно сформувати зони стаціонарної і регульованої рекреації у національних природних парках "Бузький гард", "Біломор'я Святослава", "Азово-Сиваський", регіональних ландшафтних парках "Тилігульський", "Ізмайльські острови", "Приінгульський" тощо.

Соціальне освоєння пам'ятки грецьких поселень "Ольвія" може стати рекреаційно-туристським центром для туристів і відпочиваючих, а Чорноморське узбережжя Миколаївщини порізане лиманами від легендарної Ольвії до межі з Одеською областю (Очаків, Рибаківка, Коблеве) з благодатними природними умовами є місцем для відпочинку та оздоровлення. Рекреаційна цінність представляють острови Березань із залишками найдавнішого в північному Причорномор'ї давньогрецького поселення, Зміїний, коси регіонального ландшафтного парку "Тилігульський", басейн Дніпра, Каховське водосховище, мінеральні джерела, лісові масиви тощо.

Але формування рекреаційних зон залишається проблемою подолання психологічних бар'єрів, нав'язаних, переважно, державними органами влади та органами місцевого самоврядування, захищаючи відомчі інтереси.

Свідченням цьому є те, що з часу створення заповідних територій та об'єктів степового Причорномор'я до цих пір не встановлені межі цих територій, не розроблені проекти організації їх територій, які б передбачали виділення рекреаційних зон. Це стало причиною того, що заповідні території використовуються стихійно, екосистеми терплять надмірні антропогенні навантаження, в результаті чого ціла низька заповідних територій втратила своє функціональне призначення. Причиною незадовільного використання рекреаційних ресурсів є те, що місцеві органи влади не приділяють належної уваги цій галузі. Так, розроблена Програма соціально-екологічного розвитку зон відпочинку Чорноморського узбережжя Миколаївської області [4], Херсонської і Одеської областей не втілюються в реальне життя. Не втілюються в життя в повному обсязі і Програми розвитку туризму в регіоні на 2002-2010 роки [3] через відсутність фінансування відповідних заходів, які визначають такі напрями розвитку туризму:

- удосконалення системи управління галуззю;
- зміцнення матеріальної бази туризму;
- розширення міжнародної співпраці у туристичній галузі;
- підвищення якості та розширення асортименту туристичних послуг;
- поліпшення транспортного обслуговування;
- підвищення ефективності використання рекреаційних ресурсів та об'єктів культурної спадщини;
- поліпшення інформаційного та рекламного забезпечення;
- провадження ефективної інноваційної діяльності;
- поліпшення кадрового забезпечення.

Не впроваджено на системній основі і інші нормативні документи, як наприклад, Постанова Кабінету Міністрів України від 12 травня 2004 року № 612 "Про затвердження Програми розбудови туристичної інфраструктури за напрямами національної мережі міжнародних транскордонних коридорів та основних транспортних магістралей у 2004-2010 роках"[2], і багато інших.

У цьому зв'язку, розвиток суспільних відносин в галузі рекреаційної діяльності свідчить про те, що з метою докорінної зміни ситуації на ліпше при формуванні рекреаційної політики степового Причорномор'я, у першу чергу, необхідно провести рекреаційно-економічний аналіз та оцінку впливу зовнішнього середовища для оптимального функціонування і розвитку рекреаційних територій.

У найбільш концентрованому вигляді зовнішнє середовище можна представити у вигляді функціонування макрооточення, безпосереднє оточення та внутрішнє середовище.

Макрооточення передбачає вивчення впливу таких компонент, як міжнародна, демографічна, соціально-економічна, компонента природного середовища, технологічна, політико-правова, соціально-культурна, інфраструктурна і ін..

Безпосереднє оточення аналізується щонайменше за такими компонентами: конкуренти в галузі (суперництво існуючих організацій), потенційні конкуренти (загроза входження в ринок нових господарських структур), постачальники, споживачі, процеси концентрації, нові канали дистрибуції [8,с.18].

До внутрішнього середовища відносяться такі компоненти [5,с.69-84]: кадри організації, організація управління, виробництво, фінанси, маркетинг, інновації. Важливе значення мають і такі компоненти як досвід подорожей, стиль життя, дозвілля [8,с.22-23]. Наочно основні компоненти та чинники, що впливають на стан використання рекреаційних ресурсів і окремі зв'язки між ними представлено у вигляді рис. 1.

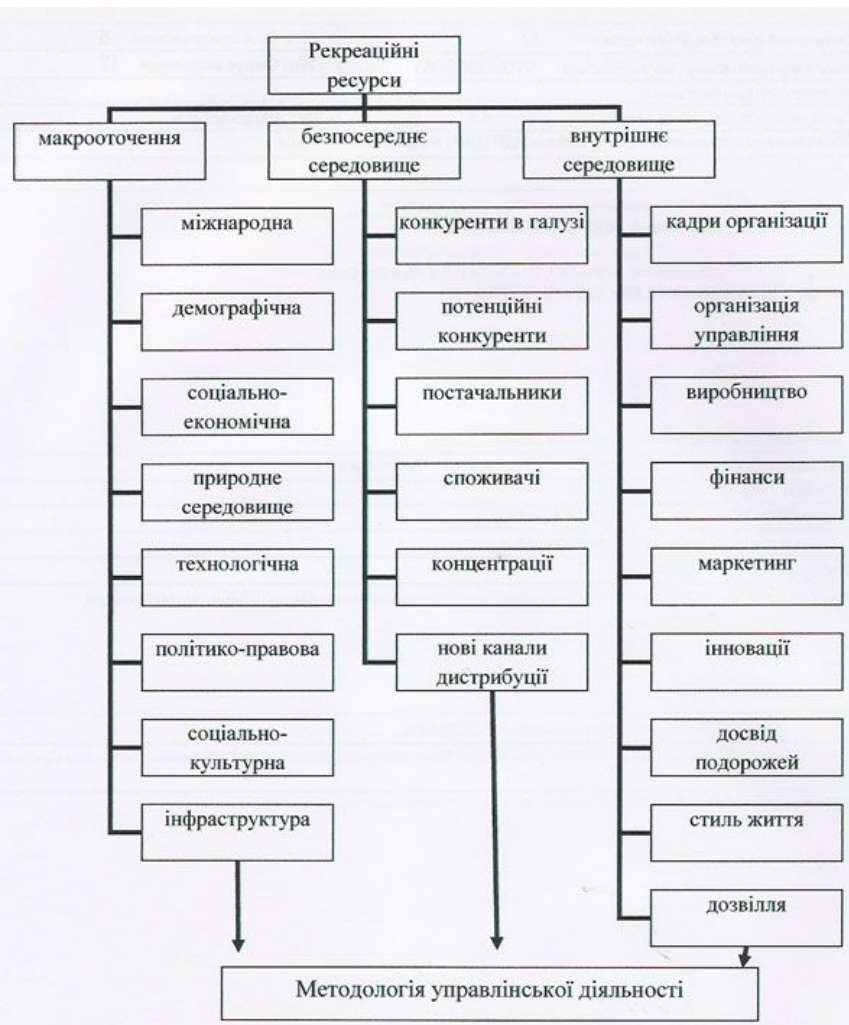


Рисунок 1. Структура впливу зовнішнього середовища на прийняття управлінських рішень.

У сфері рекреаційно-туристської діяльності постійно протікають зміни: одна частина цих змін відкриває можливості, інша, навпаки, створює нові труднощі і ін. Тому досліджуючи питання організації використання рекреаційних ресурсів степового Причорномор'я, здійснено SWOT-аналіз сильних і слабких сторін розвитку рекреаційної діяльності, можливості та загрози її розвитку (табл.1).

Таблиця 1. SWOT-аналіз розвитку рекреаційної діяльності

Сильні сторони	Слабкі сторони
– Унікальне географічне положення на півдні України, в центрі Українського Причорномор'я;	– Відсутність у світі образу Українського Причорномор'я;
– Наявність Чорного і Азовського морів, рік Дніпро, Дунай, Південний Буг, степові ландшафти;	– Не якісне сервісне обслуговування та слабка інфраструктура баз відпочинку, санаторіїв, готелів;
– Сприятливий для життя та господарювання клімат, тривалість літа 5-5,5 місяців (в середньому на рік припадає приблизно 2000-2700 годин сонячного світла). Тривалість купального сезону становить 3-3,5 місяці;	– Незадовільна інформаційна політика органів влади щодо туристичних ресурсів та можливостей області;
– Наявність лікувальних властивостей грязі та ропи озер;	– Аварійний стан комунальної інфраструктури населених пунктів потенційних центрів туризму;
– Наявність місць історичних подій та місць пов'язаних з легендами різних народів;	– Відсутність необхідних умов для утилізації твердих побутових відходів у рекреаційних зонах;
– Наявність пам'яток археології, архітектури, культури та мистецтва, музеїв, екскурсійних об'єктів та розроблених маршрутів;	– Відсутність або не досконалість очисних та дренажних систем у ряді населених пунктів центрів туризму;
– Промислові об'єкти, які можуть використовуватися для проведення екскурсій;	– Незадовільні автомобільні шляхи;
– Традиція проведення фестивалів, ярмарків, розвиток спорту, що сприяє формуванню привабливого іміджу області;	– Повільні темпи зростання обсягів інвестицій у розвиток матеріальної бази туризму області;
– Розвиток культури, художньої самодіяльності;	– Відсутність відповідних об'єктів для розвитку туристичної діяльності у сільській місцевості;

–Біосферні заповідники світового значення, національні природні парки, заказники, заповідні урочища, пам'ятки садово-паркового мистецтва, водно-болотні угіддя міжнародного значення;	–Не відповідність переважної більшості туристичних закладів міжнародним стандартам;
–Багата історія та фольклористика краю;	–Відсутність проектів встановлення меж та проектів організації заповідних територій;
–Полінаціональні, яскраві традиції місцевого населення;	–Незадовільний стан туристичної, сервісної та інформаційної інфраструктури рекреаційних зон області;
–Гостинне населення;	–Незбалансованість соціальної та економічної ефективності використання рекреаційних ресурсів та необхідність їх збереження;
–Наявність рекреаційних зон та угідь, придатних для розвитку екологічного та спортивного туризму, риболовлі та полювання;	– Недостатня забезпеченість туристичної галузі висококваліфікованими спеціалістами;
–Наявність штучних лісових масивів;	–Недосконалість бази даних стосовно об'єктів туристичної сфери;
–Найкращі в Україні баштанні культури;	–Сезонність функціонування більшості закладів розміщення туристів;
–Виробництво екологічно чистих продуктів овочівництва, садівництва, виноградарства, тваринництва;	–Недостатня тривалість туристичного сезону в зв'язку з відсутністю необхідної інфраструктури;
–Традиційне виноробство;	–Відсутність туристичних брендів області, районів, населених пунктів, як основи рекламної політики;
–Наявність відносно дешевої робочої сили;	–Втрата пляжної зони частини туристичних закладів в с.Лазурне, с.Коблеве і ін..
–Наявність професійних навчальних закладів різного рівня акредитації;	–Відсутність розуміння з боку місцевої влади та населення значення пам'яток історії та культури як туристичного ресурсу;
–Розвинуте транспортне сполучення – автомобільне, залізничне, морське, річкове;	–Відсутність в брэндах туристичних установ якісний орієнтирів;
–Проведення фестивалів та конкурсів;	–Не адаптованість більшості потенційних екскурсійних об'єктів до певних сегментів туристичного ринку;
–Розвинута мережа сезонної торгівлі та сфери послуг;	– Відсутність орієнтації туристичних закладів на конкретні сегменти туристичного ринку;
–Динамічний розвиток приватного бізнесу в туристичній галузі;	–Низька, як правило, кваліфікація працівників туристичних закладів;
–Можливість розвивати сільській зеленій туризм, екотуризм, агротуризм;	–Висока залежність туристичної сфери від погодних умов;
	–Неузгодженість цін на туристичні послуги рівної якості.
Можливості	Загрози
– Підвищення інтересу до туристичних ресурсів Півдня України з боку потенційних інвесторів;	– Наявність поряд більш привабливих рекреаційних зон;
–Збільшення кількості туристів за рахунок потенційних споживачів туристичного продукту в промислово розвинутих областях України та Росії;	–Господарювання в зоні ризикованого землеробства;
–Розвиток міжнародної співпраці;	–Недосконалість і зміни законодавства;
–Прийняття на обласному рівні нормативних актів, що обмежують застосування хімічних речовин у сільськогосподарському виробництві та забезпечення їх дотримання;	–Перенос початку літніх канікул на липень;
– Велика кількість приватних осель, придатних для розвитку сільського туризму.	–Непередбачуваність екологічної ситуації в басейні Дніпра (металургійні, хімічні підприємства, атомні та гідроелектричні станції);
	– Не готовність сільських садиб до прийому відпочиваючих і туристів;
	– Не сприйняття місцевими органами влади та населенням переваг національних парків над регіональними ландшафтними парками.

Розглянуті сильні і слабкі сторони, можливості і загрози, які стоять на шляху сталого розвитку рекреаційних територій спонукають людей по-новому подивитися

на характер взаємовідносин людини і природи.

Висновки. За допомогою матриці SWOT досліджуються парні комбінації (сила і можливості, сила і загрози, слабкість і можливості, слабкість і загрози) і виділяються ті, які повинні бути враховані при розробленні стратегії розвитку рекреаційної індустрії.

У практичному плані такий аналіз має стати одним з першочергових завдань управління рекреаційним потенціалом степового Причорномор'я, здатного ефективно використати потужні синергетичні зв'язки, забезпечивши бажану гармонізацію відносин людини і суспільства з природою на засадах їх органічної єдності.

Перспективи подальших наукових розробок. Стратегічний моніторинг зовнішнього середовища дозволяє визначити всі зовнішні і внутрішні фактори, що опосередковано чи прямо впливають на стан розвитку рекреаційних територій, в подальшому це дозволить визначити певний комплекс методів, принципів та механізмів в управління ними.

Список використаних джерел:

1. Постанова Кабінету Міністрів України Державну програму розвитку туризму на 2002-2010 роки від 29.04.02р.,№.583- Режим доступу: <http://zakon.rada.gov.ua/cgi-bin/laws/>.
2. Постанова Кабінету Міністрів України Про затвердження Програми розбудови туристичної інфраструктури за напрямками національної мережі міжнародних транскордонних коридорів та основних транспортних магістралей у 2004-2010 роках від 12.05.04р.,№612.- Режим доступу: <http://zakon.rada.gov.ua/cgi-bin/laws/>.
3. Програма розвитку туризму в Миколаївській області на 2002-2010 роки (нова редакція).-/Миколаїв.-05.03.2004.-№ 5.
4. Програма соціально-економічного розвитку зон відпочинку Чорноморського узбережжя Миколаївської області. /Миколаївська обласна державна адміністрація./-Миколаїв.-23.07.2004.
5. Балабанова Л.В. Стратегічне управління конкурентоспроможністю підприємств. Навчальний посібник./Л.В.Балабанова, В.В.Холод .- К.:ВД "Професіонал",2006.-448с.- ISBN 966-370-023-8.
6. Санаторно-курортне лікування, організований відпочинок та туризм у Миколаївській області у 2008/09 році.// Статистичний бюлетень.- Головне статистичне управління у Миколаївській області.- Миколаїв.-2009.-с.40.
7. Україна туристична. Регіони, райони та міста. Провідні підприємства. Особистості. Книга четверта.- Київ.-2009.- <http://who-is-who.com.ua/bookmaket/ukrtour2009/1/2/1.html>
8. Портер М. Международная конкуренция./ пер.с англ.; под ред. В.Д.Щетинина. - М.: Международные отношения, 1993. -896с.
9. The Travel & Tourism Competitiveness Report 2009.// www.weforum.org/pdf/tourism/Part1.pdf .

Стаття надійшла до редакції 08.02.2010 р.



ТОВ "ДКС Центр"