



УДК 331.5

С. М. Січко,

к.е.н., ст. викладач кафедри міжнародної економіки та економічної теорії, Миколаївського національного університету імені В.О.Сухомлинського

## ОСОБЛИВОСТІ ТЕРИТОРІАЛЬНОГО РОЗПОДІЛУ БЕЗРОБІТТЯ В США

**Анотація.** В статті проаналізовані основні особливості територіального розподілу безробіття в США. Виявлено основні причини масових звільнень, проаналізовано професійні зміни по географічних регіонах після масових звільнень в США.

**Ключові слова:** рівень безробіття, територіальний розподіл, штат, США, масові звільнення, зайнятість.

**Annotation.** Basic features of the territorial distributing of unemployment in the USA are analyzed in the article. Basic reasons of mass liberations are founded out; professional changes on geographical regions after mass liberations in the USA are analyzed.

**Keywords.** Unemployment rate, territorial distributing, state, USA, mass liberations, employment.

**Постановка проблеми.** Сфера зайнятості та безробіття – надзвичайно важлива та багатопланова область американського економічного, соціального та політичного життя. Тому актуальність дослідження територіальних особливостей безробіття в США визначається впливом глобального середовища на ринок праці та необхідністю постійного державного регулювання зайнятості і безробіття. Стан регіональних ринків праці залежить перш за все від макроекономічних тенденцій, і криза, що мала місце в 2008-2009 рр., це підтвердила. Але загальні для країни тенденції відображаються в регіонах по-різному. Попит на робочу силу залежить від структури економіки і рівня розвитку території, пропозиція - від динаміки чисельності і статевовікового складу населення, рівня освіти. Поведінка на ринку праці обумовлена також соціокультурними особливостями населення. Регіональна різноманітність виявляється не лише в рівні економічної активності, зайнятості і безробіття, але й в структурі зайнятості, умовах праці, гендерних і вікових відмінностях працюючого населення.

**Аналіз останніх досліджень і публікацій.** Дослідженням проблем динаміки та структури безробіття, факторів та наслідків його поширення, ролі держави в підтримці безробітних займалися багато вітчизняних та закордонних дослідників. Питання безробіття, зайнятості, підтримки безробітних, регулювання трудових відносин в США проаналізовані в роботах вчених: В. Кудрова, Л. Лебедевой, А. Лютова, В. Суляна та ін.

**Невирішені частини проблеми.** Дослідження сучасних тенденцій безробіття в змінних умовах економічного розвитку, вирішення складних завдань дозволить повніше оцінити і точніше сформулювати нові виклики та напрями досліджень за рахунок глибокого наукового аналізу.

**Метою дослідження** є аналіз сучасних тенденцій територіального розподілу безробіття в США.

**Основні результати дослідження.** В США безробіття носить регіональний характер, у зв'язку з значною регіональною диференціацією. Бюро статистики праці та Бюро перепису населення виділяють чотири групи регіонів за географічною приналежністю:

1. Північно-східний регіон включає штати Нової Англії - Коннектикут, Мен, Массачусетс, Нью-Хемпшир, Род-Айленд та Вермонт, та штати Середньої Атлантики - Нью-Джерсі, Нью-Йорк і Пенсільванія.
2. Південний регіон включає штати Південної Атлантики - Делавер, Округ Колумбія, Флорида, Джорджія, Меріленд, Північна Кароліна, Південна Кароліна, Вірджинія і Західна Вірджинія; штати Центрального південного сходу - Алабама, Кентуккі, Міссісіпі і Теннесі, та Центрального південного заходу - Арканзас, Луїзіана, Оклахома и Техас.
3. Середньозахідний регіон включає штати Центрального північного сходу - Іллінойс, Індіана, Мічиган, Огайо і Вісконсин, та Центрального північного заходу - Айова, Канзас, Міннесота, Міссурі, Небраска, Північна Дакота і Південна Дакота.
4. Західний регіон включає штати гірських районів - Арізона, Колорадо, Айдахо, Монтана, Невада, Нью-Мексіко, Юта и Вайомінг; та райони Тихого океану - Аляска, Каліфорнія, Гаваї, Орегон і Вашингтон (Рис. 1) [6, С. 19].

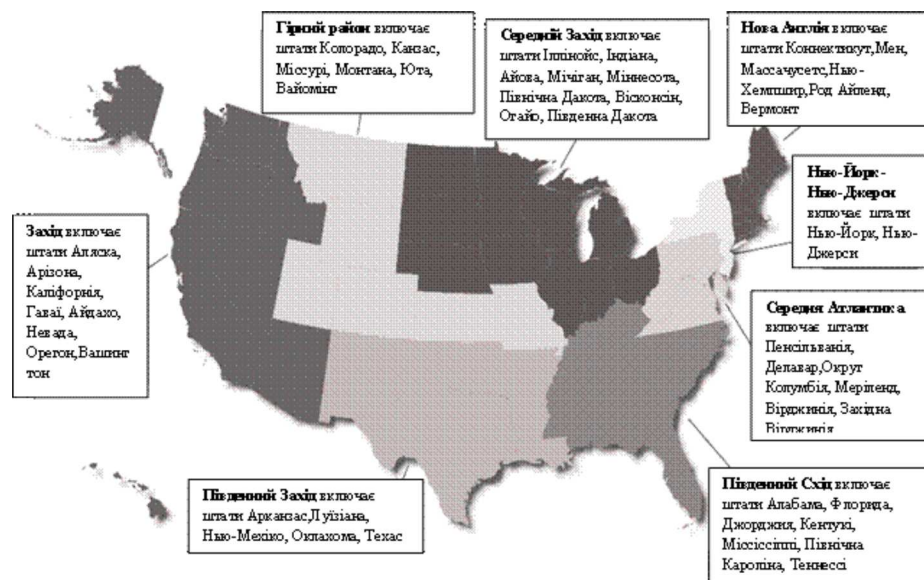


Рис.1. Територіальні групи регіонів та районів в США

За статистичними даними в США в 2007 році доля безробітних складала 35,9%, що залишались безробітними менше ніж 5 тижнів. В тридцять шість штатах спостерігалась така сама тенденція, що характеризувала найбільший відсоток безробіття за тривалістю в цій категорії безробітних – менше 5 тижнів, тобто безробіття носило короткостроковий характер. В Вайомінгу спостерігалась найбільша доля безробіття 53,0%, в штаті Юта- 52,2%. В 2007 році в Нью-Джерсі та в Окрузі Колумбія зафіксовано найнижчі показники короткострокового безробіття - 29,3%. Відсоток незайнятих, що відносяться до категорії безробітних за тривалістю від 15 тижнів і більше, в США в 2007 році складав 32,5%, в дев'яти штатах та Окрузі Колумбія були зафіксовані найбільші відсотки безробіття, так в Мічигані-42,0%, Нью-Йорку та Окрузі Колумбія-39,3%. В Вайомінгу по даній категорії безробіття найнижчий показник - 16,1%.

В середньому тривалість безробіття в США складала 16,8 тижнів в 2007 році, серед штатів найвищий показник середньої тривалості безробіття - 20,7 тижнів. Середня тривалість безробіття на одну особу в США в 2007 році – 8,5 тижнів, найменший показник у Вайомінгу -4,2 тижні, найбільший - у Мічигані і Окрузі Колумбія 10,9 тижнів [3, С. 3-4].

В 2008 році ринок праці характеризувався зростанням середньорічної кількості безробітних 1,8 млн. осіб, тобто рівень безробіття збільшився на 1,2%, безробіття стало більш довготривалим. Так, доля осіб, що були незайняті протягом 15 тижнів або довше, складало 35,7%, а короткострокова категорія зменшилась на 3,1% до 32,8%. В розрізі штатів найбільша доля безробітних в короткостроковій категорії зафіксована в Південній Дакоті 49,3%. Тривале безробіття серед регіонів зросло в декілька разів, так в Окрузі Колумбія – найвища доля безробітних 43,3%, Південній Кароліні- 43,0%, Мічиган-42,9%.

Серед штатів, в яких зафіксовані найвищі рівні безробіття в 2007-2008 рр., можна виділити Мічиган, Південну Кароліну та Округ Колумбія. За ці два роки середня тривалість безробіття на рівні держави зросла до 17,9 тижнів, в Мічигані цей показник становив 22,9 тижнів [7, С. 36-37].

Серед основних причин такого становища по проведеному опитуванню по програмі MLS роботодавці виділили шість категорій: організаційні (1 місце); бізнес попит (2 місце); фінансові (3); виробничі (4); стихійні лиха (5); сезонні (6).

Події в четвертому кварталі 2007 року виділили саме економічні причини звільнень: реорганізація або реструктуризація ведення бізнесу, зміна власників, ліквідація робочих місць, фінансові труднощі, не конкурентоспроможність продукції, зменшення витрат та інші [4, С. 5].

Ці причини стимулювали звільнення серед менш кваліфікованих професій та збільшення зайнятості в аналітичних і технічних професіях.

Аналіз професійних змін по географічних регіонах показав, що рівень зайнятості по регіонах різний через відмінності в складі промисловості, ринкових умовах та інших економічних факторів.

В Таблиці 1 показана динаміка зайнятості після масових звільнень в 1999-2008 рр. [4, С. 10].

Таблиця 1. Динаміка зайнятості після масових звільнень по регіонах в 1999- 2008 рр.,%

| Рід занять                              | Нова Англія | Нью-Йорк Нью-Джерсі | Середня Атлантика | Південний схід | Середній захід | Південний захід | Гірнична рівнина | Захід |
|---|-------------|---------------------|-------------------|----------------|----------------|-----------------|------------------|-------|
| Управління                              | -38,5       | 24,7                | -47,2             | -26,2          | -18,0          | -34,2           | -39,9            | -15,5 |
| Ділові та фінансові операції            | 70,4        | 20,1                | -21,5             | -12,6          | -7,4           | 8,4             | 35,7             | -3,3  |
| Комп'ютерні та математичні науки        | -25,6       | 35,9                | 31,7              | -0,5           | -5,5           | -13,3           | -3,0             | -16,4 |
| Архітектура та інженерія                | -63,8       | -16,0               | -26,4             | -9,0           | -20,9          | -4,9            | -9,1             | -17,5 |
| Фізіологічні та соціальні науки         | -69,5       | 17,8                | 261,4             | -7,3           | 20,6           | -50,4           | -44,1            | -31,1 |
| Комунікативний та соціальний сервіс     | 0,0         | 3,7                 | 67,2              | 16,8           | -2,7           | -6,8            | -10,6            | 1,8   |
| Юриспруденція                           | 19,57       | 49,8                | 0,9               | 7,5            | 56,4           | -27,8           | 44,1             | -2,5  |
| Освіта, бібліотека, подорожі            | -35,6       | 21,0                | -30,8             | -33,3          | 4,4            | 4,1             | -2,2             | 8,5   |
| Мистецтво, дизайн, спорт, медіа         | -78,1       | 26,7                | 27,7              | -58,0          | 1,9            | -22,0           | -12,4            | -8,7  |
| Охорона здоров'я                        | н/д         | 5,2                 | -0,8              | -3,4           | -9,9           | 79,6            | -13,5            | 6,3   |
| Підтримка здоров'я                      | н/д         | 26,2                | н/д               | 12,6           | -24,0          | 78,5            | -34,4            | -11,3 |
| Охоронний сервіс                        | н/д         | -40,4               | -12,1             | -32,6          | -8,0           | -20,5           | -63,0            | -6,0  |
| Приготування їди та обслуговування      | н/д         | 0,7                 | -42,6             | 67,0           | -27,9          | -1,3            | -20,0            | 1,0   |
| Будівництво, прибирання територій       | -16,8       | -7,6                | -30,8             | 24,1           | -3,9           | -0,8            | -50,4            | -2,6  |
| Послуги                                 | н/д         | -20,3               | -39,5             | -30,9          | -3,7           | -3,1            | -9,6             | -4,2  |
| Продажі                                 | -64,0       | 38,0                | -23,9             | -24,8          | -11,9          | -22,6           | -19,7            | -13,7 |
| Адміністративна підтримка               | -29,7       | -21,9               | -30,5             | -21,4          | -9,1           | -16,2           | -21,8            | -23,8 |
| Видобуток та конструювання              | 3,1         | -13,0               | -16,7             | -2,6           | -14,0          | -11,7           | -15,1            | -0,1  |
| Монтаж, технічне обслуговування, ремонт | -39,1       | -11,7               | -28,5             | -25,8          | -14,4          | 27,2            | -15,9            | -21,4 |
| Виробництво                             | -52,8       | -17,6               | -28,1             | -31,3          | -18,3          | -4,9            | -24,3            | -19,8 |
| Транспортне обслуговування              | -3,0        | -29,8               | -26,9             | -28,8          | -12,3          | -14,6           | 9,6              | -16,7 |

На основі аналізу даних таблиці скорочення зайнятості по професійним групам більшості регіонів масові звільнення характерні для адміністративного обслуговування та для професій, в яких не має необхідності в аналітичних навичках: виробництво, продаж, адміністративна підтримка, охорона, управління, транспортування та технічне обслуговування будівель. Зайняті, де затребувані аналітичні навички, навпаки, спостерігається зростання в кількості зайнятих повсюдно за більшості регіонів: ділові та фінансові операції, юридичні, комп'ютерні та математичні науки. За професіями, пов'язаними з охороною здоров'я, соціальним захистом зниження відсотка зайнятих була нижчою за всіма регіонами.

Регіональний аналіз показує, що збереження або збільшення зайнятості спостерігалось по тих галузях, в розрізі регіонів, які являються домінуючими в їх економіці. Так, для Середнього Заходу найбільший відсоток зниження зайнятості приходився на професії, пов'язані з приготуванням їжі та обслуговуванням - 27,9%. На Середній Захід приходиться висока концентрація робочих місць в обробній промисловості (15,7%) та оптовій і роздрібній торгівлі (15,2%) в 2004 році. Після масових звільнень в цьому регіоні за основними галузями – виробництво, продажі, транспортне обслуговування - показало незначне зниження зайнятих (18,3%; 11,9%; 12,3% відповідно).

Для Західного регіону характерним є висока концентрація зайнятих в інформаційному секторі (3%), особливо в кіноіндустрії та звукозапису, тому найменша кількість звільнень приходиться на галузі мистецтва, дизайну, розваг, що є ключовим для даного регіону.

Нью-Йорк та Нью-Джерсі мають відносно високий відсоток зайнятих в інформаційній та фінансовій сферах, тому саме для цього регіону характерним є затребуваність в аналітичних професіях, таких, як менеджери, аналітики комп'ютерних систем, бухгалтер та інші. Саме по цих галузях спостерігалось зростання зайнятих: менеджерів на 24,7%, професій, пов'язаних з діловими та фінансовими операціями на 20,1%, комп'ютерних наук - 35,9%, юристів-49,8%.

В Новій Англії скорочення кількості робочих місць приходилося на працівників мистецтва, дизайну - 78,1%, продажу та обслуговування – 64%, фізіологічні та соціальні науки – 69,5%, між тим спостерігалась тенденція збільшення кількості зайнятих в галузях ділових та фінансових операцій, юристів. Нова Англія

характеризувалась відносною концентрацією зайнятості в освіті (9,8%), охорони здоров'я (14,4%), фінанси та страхування (6%).

В 2004 році за даними перепису населення в гірничо-рівнинному регіоні найвища концентрація зайнятих приходилась на обслуговування відпочиваючих та гостинність (11,2%), тому цей регіон характеризується невеликим зниженням зайнятих в галузях, пов'язаних з приготуванням їжі, соціальної допомоги та продажу, ніж в інших регіонах.

Модель збереження або збільшення робочих місць в основних галузях регіонів не завжди виправдовує себе у зв'язку зі зміною технологій, зміною виробництва споживчих тенденцій та іншим. Так Південно-східний регіон характеризувався концентрацією зайнятості в галузях пов'язаних з транспортним та комунальним обслуговуванням, але по цих галузях спостерігалось зменшення зайнятих на 28,8%.

Південно-західний регіон характеризувався також відхиленням від сформованої моделі домінування зайнятості в профілюючих галузях, для цього регіону характерним була висока частка зайнятих в гірничодобувній галузі (1,5%) та телекомунікації (1,2%), але наприкінці 2008 року саме на комунікаційні галузі припадає найбільша доля звільнених – 50,4% [1].

В 2009 році середньорічний рівень безробіття дорівнював 5,3 млн. осіб, рівень безробіття зріс на 3,5%, короткострокова категорія безробітних зменшилась на 10,6% до 22,2%, а рівень довготривалого безробіття (більше 15 тижнів) зріс до 51%. Лише в Північній Дакоті рівень короткострокового безробіття був більше довгострокового – 39,9% та 29,1% відповідно, саме в цьому штаті була зафіксована найменша середня тривалість безробіття – 14,1 тижнів. В штаті Флорида – 57,5%, Південній Кароліні – 57,4%, Мічигані – 57,3%, Північній Кароліні – 57,2%, на ці штати приходилась найбільша доля довготривалого безробіття, саме в Мічигані зафіксовано найбільший рівень безробіття 13,6%.

Характерним для 2009 року є збільшення середньорічної тривалості безробіття до 24,4 тижнів, зростання тривалості безробіття спостерігалось за всіма штатами, найвище значення цього показника зафіксовано в Мічигані – 30,2 тижнів.

В 2010 році тривала тенденція зростання безробіття, рівень безробіття в США зріс на 0,3% в порівнянні з 2009 роком до 9,6%, а рівень зайнятості знизився до 58,5%. В Західному регіоні рівень безробіття зріс на 0,9%, в Південному - на 0,4%, в Північно-східному - на 0,3%. Саме в Західному регіоні рівень безробіття найвищий та на 11,1% вище зареєстрованого рівня безробіття в США. Серед штатів найвищий рівень безробіття був зафіксований в штаті Невада – 14,9%, Мічиган – 12,5%, Каліфорнія – 12,4%. Найнижчий рівень безробіття зафіксовано в штаті Північна Дакота – 3,9%, в штатах Небраска та Південній Дакоті – 4,7% та 4,8% відповідно.

В 2010 році в чотирьох регіонах спостерігалось зниження долі зайнятого населення, так в Західному регіоні на 1,4%, в Південному – на 0,8%, в Північно-Східному – 0,7%, на Середньому Заході – на 0,4%.

Регіональна диференціація безробіття залежить від трьох факторів: демографічних (динаміка працездатного населення), економічних (рівень розвитку та структура економіки) та географічних.

Аналіз динаміки працездатного населення в 2010-2011 рр. показав, що в цілому в США рівень працездатного населення знизився на 0,6 тис. осіб, в розрізі регіонів найбільше зниження приходить на штат Нью-Мексика – на 3,6 тис. осіб, що стимулювало зниження рівня безробіття на 1% до 7,4% [2]. Така тенденція пов'язана з зростанням кількості непрацездатного населення та числа незареєстрованих безробітних, також на статистичні данні впливає ефект сезонності: магазини, вантажоперевізники та транспортні компанії, що наймають тимчасових робітників на період відпусток.

В 2011 році було зафіксовано зниження безробіття до 8,9%, в грудні 2011 року цей показник досяг 8,5% - це стало мінімальним значенням за останні три роки. Кількість робочих місць зросло на 1,6 млн. В Західному регіоні в 2011 році тривав високий рівень безробіття 9,7%, на Середньому Заході та Північному сході рівень безробіття знизився на 0,3% , а на Заході – на 0,2%.

Найвищий рівень безробіття 13,1% - в штаті Невада, 11,6% - в Каліфорнії, найнижчий рівень зафіксовано в штаті Небраска – 4,5% та в Південній Дакоті – 4,9% (Рис.2).

Не дивлячись на зменшення рівня безробіття та позитивні тенденції в економіці 2011 рік характеризується значним обсягом масових звільнень, серед штатів найбільша кількість звільнених зареєстровано в штаті Каліфорнія – 468 тис. осіб, Пенсільванія – 186 тис. осіб.

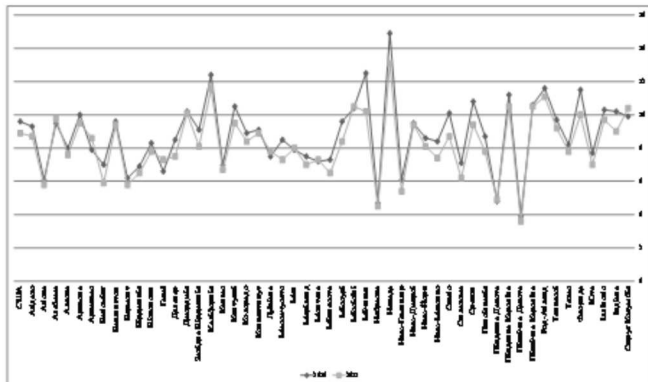


Рис.2. Динаміка рівня безробіття в США в 2010-2011 рр. [5]

**Висновки.** Криза 2008-2009 рр. вплинула на регіональні ринки праці по різному. По-перше, різними були темпи промислового спаду. Більш за все постраждали промислові регіони по виробництву транспортних засобів, машин та комп'ютерів, електронної промисловості. На виробництві було скорочено 66% працівників в 2009-2010 рр., в основному це спостерігалось в підгалузях обробної промисловості. В 2010 році найбільша кількість звільнених приходилась на галузі непромислового сектору: послуги, роздрібна торгівля, фінанси, страхування. Тому в 2011 році найбільші обсяги звільнень приходяться на Каліфорнію, Пенсільванію, Неваду.

По-друге, криза показала, що в більшості регіонів, найбільш затребувані професії пов'язані з аналітичною діяльністю: ділові та фінансові операції, юристи.

По-третє, масові звільнення мали місце в неформальній економіці. В секторі ринкових послуг, будівельній галузі, адміністративного обслуговування, транспортного обслуговування, де в основному зайняті трудові мігранти, частково нелегали, тому масштаби звільнень не відомі.

Як наслідок, найбільш постраждалим від кризи за даними 2011 року став Західний регіон, на який приходить найбільший рівень безробіття 9,7%, цей показник вище ніж в середньому рівень

безробіття в країні.

**Перспективи подальших наукових розробок.** Тим не менш, вплив кризи в другій половині 2011 року за оцінками експертів виявився меншим ніж очікували: середня погодинна оплата праці зросла на 0,2%, рівень прихованого безробіття знизився з 15,6% до 15,2%, частка безробітних, які не можуть знайти роботу більше 15 тижнів, в загальній кількості безробітних знизилася з 43,1% до 42,5%. В листопаді 2011 року випуск сталі збільшився на 19% в річному вираженні, а це ознака поживлення в машинобудуванні. За прогнозами в 2012 році економіка США виросте на 2,1%, що позитивно вплине на ринок праці. Тому в перспективі подальші дослідження дозволять реагувати на нові виклики і формулювати нові напрями досліджень безробіття в США.

#### Список використаних джерел:

1. Сайт Бюро перепису населення США [Електронний ресурс].- Режим доступу: <http://www.census.gov/compendia/statab/cats/>.
2. Сайт Бюро статистики праці США [Електронний ресурс].- Режим доступу: <http://www.bls.gov/cps/>.
3. Andrew Sum, Ishwar Khatiwada The Nation's underemployed in the "Great Recession" of 2007-09 /Andrew Sum, Ishwar Khatiwada// The Monthly Labor Review.- Volume 133, №11, November 2010.- P. 3-15.
4. Dina Itkin, Laurie Salmon How occupational employment is affected by mass layoffs / Dina Itkin, Laurie Salmon // The Monthly Labor Review.- Volume 134, №6, June 2011.- P. 3-33.
5. Federal unemployment tax [Electronic resource].- Access mode: [www.irs.gov](http://www.irs.gov).
6. Regional and state employment and unemployment — December 2011.- News release. Bureau of labor statistics. U.S. Department of Labor.- 21p.
7. Sally L. Anderson Duration of unemployment in States, 2007-09/Sally L. Anderson// The Monthly Labor Review.- Volume 133, №12, December 2010.- P. 36-39.

Стаття надійшла до редакції 28.02.2012 р.



ТОВ "ДКС Центр"