

УДК 338

В. В. Скриль,

кандидат економічних наук, доцент кафедри економіки підприємства та управління персоналом,
Полтавський національний технічний університет імені Юрія Кондратюка

ОЦІНКА ДІЯЛЬНОСТІ СПІЛЬНИХ ПІДПРИЄМСТВ У ВІТЧИЗНЯНІЙ ЕКОНОМІЦІ (НА ПРИКЛАДІ СП «ПОЛТАВСЬКА ГАЗОНАФТОВА КОМПАНІЯ»)

department of enterprise economics and personnel management,
Poltava National Technical Yuriy Kondratuk University

AN ASSESSMENT OF JOINT VENTURES ACTIVITY OF THE DOMESTIC ECONOMY (EXEMPLIFIED BY JV POLTAVA PETROLEUM COMPANYTM)

В статті проводиться аналіз діяльності підприємств з іноземними інвестиціями. Оцінка діяльності таких підприємств здійснюється на основі методу оцінки результативності господарської діяльності підприємств з іноземними інвестиціями зокрема застосовується метод підвищення результативності. Суть методу заснована на комплексній оцінці, що визначає на основі системи показників, які всебічно відображають стан і розвиток підприємства. Наведено алгоритм отримання комплексної оцінки стану підприємства, який складається із визначення п'яти блочних оцінок та вісімнадцяти одиничних показників. На основі матриці господарської діяльності підприємства сформовано ієрархічну структуру оціночних показників господарської діяльності СП «ПГНК». Визначена характеристика чинників, які впливають на господарську діяльність підприємства та сформовано основні напрями підвищення ефективності функціонування СП «ПГНК».

The article gives the analysis of the activity of enterprises with foreign investments. The assessment of the activities of such enterprises is based on the method of assessment of economic activity of enterprises with foreign investments, in particular there is a method improving the efficiency. The method is based on a comprehensive assessment, which is determined on the basis of a system of indicators that comprehensively shows the state and development of the enterprise. The algorithm of obtaining the comprehensive assessment of 1 company are given and it consists the identification of five block of assessment and eighteen single indicators. The hierarchic structure of the estimated indicators of economic activity of the JV «PPC» is formed on the basis of the matrix of economic activity of the enterprise. A systematic characterization of factors, that can affect the economic activities of the enterprise, is defined and the basic directions of increasing the efficiency of functioning of the JV «PPC» are formed.

Ключові слова: спільне підприємство, господарська діяльність, інвестиції, комплексна оцінка, матрична модель.

Keywords: joint venture, business (economic) activity, investment, comprehensive assessment, matrix model.

Постановка проблеми. Унаслідок розвитку таких явищ, як глобалізація, інтеграція, інтернаціоналізація та міжнародний поділ праці у міжнародних економічних відносинах набуває поширення спільна підприємницька діяльність, яка відбувається на усіх рівнях управління у світовій економіці й охоплює дії органів наддержавного управління, країн і окремих суб'єктів господарювання. Спільна підприємницька діяльність набула поширення і використовується підприємствами та країнами в усіх сферах світового господарства. Для більшості підприємницьких структур України створення спільного підприємства інколи виступає чи не єдиним можливим способом виходу зовнішній ринок і закріплення на ньому. Утворення спільної з іноземним інвестором структури розкриває для вітчизняних виробників нові джерела ефективного зовнішнього фінансування, можливості по запозиченню новітніх технологій, набуттю професійних навичок і майстерності, управлінського досвіду, розвитку експортного потенціалу підприємства, виходу його на світовий ринок.

Аналіз останніх досліджень. Висвітленню особливостей ведення спільної підприємницької діяльності присвячено багато праць таких відомих вчених економістів як: Л. Савченко, В.С. Сухарський, С.В. Мочерний, Р. Сіржук, Н.О. Єгорченко, Є.Ф. Авдокушин, О.Г. Гупало, Д.Д. Денієле, Ю.В. Макогон, Ю.Г. Козак та ін.

Мета даного дослідження є розрахувати оцінити ефективність діяльності спільних підприємств за допомогою методу підвищення результативності та окреслити основні напрями підвищення ефективності функціонування СП «ПГНК».

Виклад основного матеріалу. Спільне підприємство (далі СП) – підприємство, що базується на спільному капіталі суб'єктів господарської діяльності України іноземних суб'єктів господарської діяльності, на спільному керуванні і на спільному розподілі результатів і ризиків. Іноземні капітали у виді капіталовкладень займає 80% експорту капіталу економіки розвинутих країн світу. Практика організації СП одержала розвиток у США, Японії й Англії. Останнім часом у Китаї і країнах ЦС (Центр Східної Європи). У цілому на планеті близько 36 держав практикують створення СП. Наприклад, в Китаї за участю іноземного капіталу було створено більш тисяч СП із загальною сумою іноземних капіталовкладень близько 35 млрд. дол. США. У країнах ЦСЄ лідером по створенню СП є Угорщина. В Угорщині до початку 90 років нараховувалося більш 2000 СП, на Україні – 650. У структурі експорту України продукція СП – близько 6%. СП на Україні створені з фірмами США – близько 15% загального числа, Німеччина – близько 10%, Польща – близько 7%, Австралія – 6%, Болгарія – 6%, Угорщина – 5%, Італія – 5%, Швейцарія – 4%. СП в Україні створюють в основному в переробній промисловості, у науково-технічній діяльності, у сфері інформаційних технологій, в АПК (зокрема в АПК створено близько 86 СП). Іноземні партнери виявляють цікавість до створення СП на Україні в сфері інжинірингових, консалтингових послуг; інформаційного, сервісного, комп'ютерного забезпечення, що вимагають значних інвестицій при створенні і дають прибуток у більш короткий термін. У цьому зв'язку основна частка в загальному обсязі експорту України СП – наукомістка продукція:

- патенти, ліцензії, ноу-хау – 22%;
- сервіс – 22%;
- сировина й устаткування – 26%;
- будівельні матеріали – 11%;
- одяг, сувеніри – 11% і ін.

Основні мотиви, що спонукають до створення СП:

- скорочення обсягів капітальних витрат і ризику при створенні нових потужностей;
- придбання управлінського досвіду;

- придбання виробничої бази або джерел сировини;
- розширення діючих продуктивних напрямків;
- вивчення потреб нових ринків;
- використання переваг, зв'язаних з більш низькою вартістю факторів виробництва.

Згідно із законодавством України СП створюються відповідно до рішення власника майна або уповноваженого їм органа, або засновника відповідно до рішень трудового колективу у випадках і в порядку, передбачених законодавчими актами державної реєстрації.

Оскільки дослідження спрямовуються на Полтавську область, то доречним буде спочатку розглянути інформацію стосовно прямих інвестицій у Полтавський регіон. Полтавщина займає високі позиції у рейтингу регіонів України по залученню інвестицій в основний капітал та залученню іноземних інвестицій в економіку області. Так, обсяг прямих іноземних інвестицій в Полтавський регіон в 2012 р. склав 699,6 млн. дол. США, тоді як у 2011 р. цей показник склав 551,3 млн. дол. США [1]. Динаміка обсягу залучення прямих іноземних інвестицій у економіку Полтавської області за період 2001-2012 рр. представлена на рис. 1 [2].



Рис. 1. Динаміка залучення прямих іноземних інвестицій в економіку Полтавського регіону за 2001-2012 р.

Аналіз інвестиційної ситуації свідчить про те, що інвестори з інших країн досить вимогливі до вибору регіону інвестування.

Розглянувши кількість таких підприємств в Полтавській області за галузями економіки та організаційно-правовими формами господарювання станом на 1 липня 2013 року можна зробити висновок, що найбільша кількість СП в Полтавській області займається торгівельною діяльністю, ремонтом автомобілів, побутових виробів предметів особистого вжитку, й особливо в нафтогазовій галузі. Найменша кількість СП задіяна в освіті, охороні здоров'я та наданні соціальної допомоги, надаючи комунальних та індивідуальних послуг, діяльності у сфері культури та спорту й добувній промисловості.

Одними із перших СП, які були створені в Полтавському регіоні стало спільне підприємство «Полтавська Газонафтова компанія», що було засновано у 1994 році стало яскравим прикладом можливості залучення приватних іноземних інвестицій в нафтогазову галузь як української економіки, так і Полтавського регіону в цілому. Засновниками СП є британська нафтогазова компанія «JP Kenny Exploration & Production Ltd» і два українські підприємства – «Полтавагазпром» та «Полтаванaftогазгеологія». В 2003 році компанія «JP Kenny Exploration & Production Ltd.» — набула повного контролю над СП ПГНК [3].

На сьогодні, СП «Полтавська газонафтова компанія» є найуспішнішим українсько-британським інвестиційним проектом у нафтогазовій галузі України Полтавського регіону. Сфера діяльності та основні проекти компанії заключаються у видобутку нафти і газу, пошуку і розвідці нових родовищ, збільшенні видобутку рідких вуглеводнів та розширенні бізнесу. На сьогодні СП ПГНК є лідером серед недержавних нафтогазовидобувних компаній, дотримуючись у своїй діяльності міжнародних етичних стандартів.

Але, за останні роки поточна діяльність СП «Полтавська газонафтова компанія» є ефективною, але його прибутковість щороку знижувалась, про це особливі свідчать показники рентабельності підприємства (рис.2).

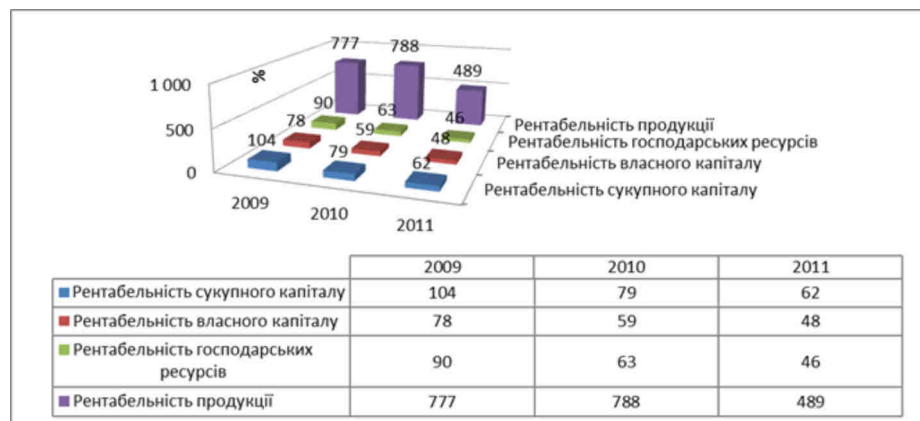


Рис. 2. Показники рентабельності підприємства СП ПГНК

Однак, хоч фінансовий стан компанії погіршився, але політикою підприємства все одно залишається є збереження основного складу чисельності робітників працівників. Середньомісячна заробітна плата по Полтавському регіону є чи не найбільшою серед нафтогазовидобувних компаній (у 2009 – 8 496 грн., у 2010 – 10 065 грн. а у 2011 році – 11 220 грн.).

Таким чином, СП ПГНК має тенденцію до погіршення фінансового стану та потребує впровадження певних заходів для виходу із ситуації. Автор пропонує застосування методу підвищення результативності господарської діяльності підприємства. Суть методу заснована на комплексній оцінці, що визначається на основі системи показників, які всебічно відображають стан і розвиток підприємства.

Комплексна оцінка повинна визначатися на основі системи показників, які впливають на господарську діяльність підприємства. У порівнянні з окремими показниками використання системи показників є більш значущою, ніж сума її окремих частин. Система оціночних показників залежить від споживачів інформації. Ті виробничі менеджери цікавлять показники використання ресурсів, а акціонерів - прибутковість активів. При цьому показники повинні забезпечувати єдність інтересів усіх ланок виробництва і збігатися з інтересами споживачів продукції, стимулювати підвищення ефективності діяльності підприємства, відображати ефективні використання всіх видів застосованих у виробництві ресурсів, а також мати чітке економічне значення.

Таким чином, з урахуванням вимог, що пред'являються до показників та існуючим підходом до оцінки господарської діяльності підприємства, найбільш доцільним видається комплексний підхід.

Для того щоб комплексна оцінка була дієвим знаряддям господарського управління підприємством, необхідно вдосконалювати методи її формування, які можуть бути використовувати у щоденній роботі.

Інвестиційна та господарська діяльність підприємства здійснюється на основі сукупності принципів, правил, законодавчо закріплених норм, що визначають форму і зміст основних економічних відносин, що виникають у процесі виробництва, розподілу, обміну та споживання економічного продукту [4]. Стан системи характеризується деяким набором (вектором) еталонних значень показників, кожен з яких є характеристикою конкретної мети. У ході діяльності, спрямованої на реалізацію поставлених цілей, може бути визначений вектор фактичних результатів, кожен з показників якого взаємодіє з відповідним показником вектора еталонних значень. При комплексній оцінці системи необхідно визначити міру близькості між векторами еталонних (P_1e, P_2e, \dots, P_nb) і фактичних ($P_1ф, P_2ф, \dots, P_nф$) значень [5].

Якщо необхідний стан об'єкта управління визначається еталонними або базовими значеннями показників $P_б$, які фактично мають значення $P_ф$, то сутнін управління полягає в мінімізації різниці показників $P_б$ і $P_ф$:

$$U = f(P_б - P_ф), \quad (1)$$

При цьому доцільно перейти від оцінки окремих показників діяльності об'єкта управління до комплексної оцінки $K_о$. Тоді наведене вираз трансформується функцію

$$U = f(K_о), \quad (2)$$

Найбільш загальна формула, що дозволяє порівнювати ступінь точності досягнення поставлених цілей за сукупністю показників, має вигляд

$$K_о = \sum_{i=1}^n \left| \frac{P_i^ф}{P_i^e} - 1 \right|, \quad (3)$$

Використання безрозмірних функцій дозволяє об'єднати численні показники результатів діяльності підприємства, які мають різну розмірність, в один комплексний показник.

Переваги рекомендованого підходу полягають у тому, що він дозволяє отримати комплексну оцінку за сумою модулів відхилень показників незалежно від одиниць їх вимірювання.

Найбільш адекватна оцінка багатокритеріальних об'єктів, до яких можна віднести господарську діяльність підприємства, може бути отримана на основі використання системного підходу, методологічною основою якого є принципи кваліметрії [5]. Кваліметрія вивчає методи кількісної оцінки різних об'єктів. Основними завданнями кваліметрії є: обґрунтування номенклатури показників якості, розробка та оптимізація методів визначення показників якості об'єктів, розробка принципів побудови узагальнених показників якості та обґрунтування умов їх використання в задачах стандартизації та управління якістю.

У кваліметрії розглядаються диференціальні та комплексні оцінки. До диференціальних оцінок відносяться оцінки окремих, одиничних показників властивості якості. Комплексна оцінка являє собою інтегровану оцінку сукупності різномірних властивостей якості.

Методологія отримання комплексної оцінки аналізованого об'єкта будується на наступних принципах [6]:

- Якість розглядається в як сукупність взаємопов'язаних властивостей, розташованих на різних рівнях ієрархії. Властивість i -го рівня ієрархії визначається відповідними властивостями попереднього йому рівня ($i = 0, 1, 2, \dots, m$).

- Вимірювання окремих властивостей або самої якості в цілому має завершуватися обчисленням оцінки якості K_{ij} , яке залежить від обраного базового показника $P_{баз.ij}$. Поза обраного еталона не можна говорити про оцінку якості.

- Оцінка якості K_{ij} визначається з точки зору не індивідуальної потреби якоїсь людини, а з точки зору суспільної потреби, в ролі якої часто фігурує середня потреба більшості членів суспільства або споживачів диференційованих груп в продуктах, послугах, інформації.

- Різні шкали вимірювання абсолютних показників властивостей якості P_{ij} повинні бути трансформованими в одну загальну шкалу. Ця операція називається трансформацією шкал. Вона не потрібна, коли абсолютні показники простих властивостей є складовими математичної моделі показника узагальненого властивості вигляді доданків, співмножників, показників ступенів і т.д.

- Кожна властивість об'єкта визначається двома числовими параметрами - відносним показником (оцінкою) K_{ij} і вагомістю q_{ij} . У випадках рівної значимості властивостей якості вагомість може не враховуватися. Сума вагомості властивостей одного рівня є величина постійна. У багатьох методиках вагомість всіх властивостей, знаходячись на одному і тому ж рівні розгляду, підпорядковується залежності. Таким чином, вагомість будь-якої властивості знаходиться в інтервалі ($0 \leq q_{ij} \leq 1$).

- Вагомість і оцінка властивостей i -го рівня ієрархії визначаються вимогами, які пов'язані з властивостями попереднього рівня.

Отримання комплексної оцінки передбачає виконання низки процедур, здійснюваних у певній послідовності (рис.3) [7].

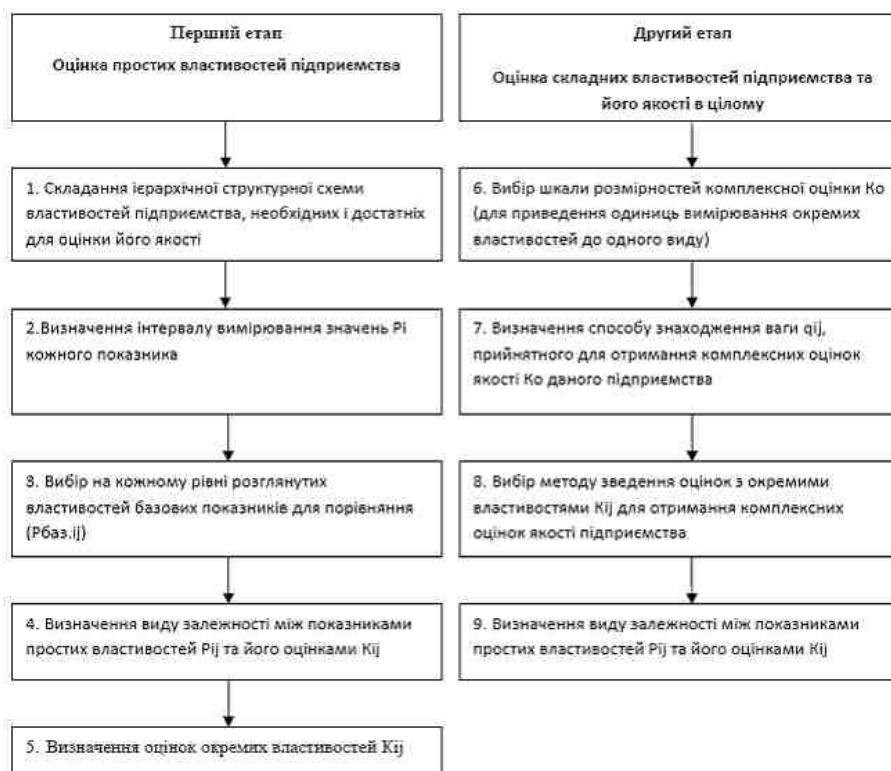


Рис. 3. Алгоритм отримання комплексної оцінки стану підприємства

Початковим етапом отримання комплексної оцінки господарської діяльності є формування системи оціночних показників і визначення їх ієрархії

співвідпорядкованості. Основою для вирішення цих завдань може служити матрична форма подання показників діяльності підприємства.

Вперше матричні методи в цьому напрямку досліджень одним з перших використовував у 1968р. Дж. Уайт. У 1971р. група американських дослідників, очолював Л. Леопольд, запропонувала методику, центральним моментом якої стала побудова матриці, яка містить сто стовпців для опису видів діяльності та вісімдесяти рядків для опису навколишнього середовища, об'єднаних у чотири групи: фізико-хімічні, біологічні, культурні та екологічні. На її основі були визначені види діяльності, охоплюють проект, і розглянуто їх можливий вплив на навколишнє середовище.

Для побудови матричної моделі господарської діяльності використовуються дані економічної діяльності підприємства, які заносяться в однаковій послідовності верхньому ряду зліва направо і в лівому стовпчику зверху вниз.

На перетині рядків і стовпців матриці знаходяться розраховані одиничні показники господарської діяльності. Наприклад, на перетині матеріальних витрат і обсягу товарної продукції знаходиться показник матеріаломісткості. У матриці одиничні показники об'єднуються в блоки: перетворення ресурсів - у витрати А1, ресурсів і витрат - в результати А2, взаємозв'язку результатів виробництва А3, взаємозв'язку ресурсів А4, а також взаємозв'язку витрат А5. Матриця показників симетрична щодо головної діагоналі. У ній кожному показнику під головною діагоналлю відповідає зворотний показник над головною діагоналлю матриці.

На основі аналізу матриці господарської діяльності підприємства може бути сформована ієрархічна структура оціночних показників господарської діяльності підприємства, представлена на рис. 4.

На основі розрахованих матриць господарської діяльності підприємства сформована ієрархічна структура оціночних показників господарської діяльності підприємства, що представлена та розрахована на рис.5.

Кожне одиничне значення може бути охарактеризоване безрозмірною функцією відносини (оцінкою), визначеною на основі порівняння фактичних рекомендованих (нормативних) значень одиничних показників господарської діяльності, або з їх значеннями в базисному періоді:

$$U = f\left(\frac{P\phi_{ij}}{P\delta_{ij}}\right), \quad (4)$$

де $P\phi_{ij}$, $P\delta_{ij}$ - відповідно фактичне і базисне значення одиничного показника господарської діяльності підприємства.

В якості базових значень одиничних показників можуть використовуватися планові значення або значення показників діяльності підприємства у попередньому періоді.

Залежність між показником і його оцінкою в загальному випадку може бути представлена лінійною, логарифмічною, показовою й іншими функціями. Найбільш часто для оцінки одиничних (простих) властивостей якості об'єкта, розташованих на самому нижньому рівні ієрархії, використовуються функції лінійного типу:

$$K_{ij} = \frac{P\phi_{ij}}{P\delta_{ij}}, \quad (5)$$

якщо збільшення показника P_{ij} призводить до зростання оцінки господарської діяльності підприємства, або по формулі:

$$K_{ij} = \frac{P\delta_{ij}}{P\phi_{ij}}, \quad (6)$$

якщо зменшення показника P_{ij} призводить до зростання одиничних оцінок аналізованого об'єкта.

Таким чином, уявлення будь-якої кількості різних властивостей у вигляді безрозмірних показників, розрахованих за одним алгоритмом, робить ці властивості порівнянними в рамках комплексного показника стану об'єкта.

Оцінка узагальнюючих властивостей господарської діяльності підприємства $K_{обі}$, розташованих на більш високому рівні ієрархії, може визначитися середньоарифметична оцінка попереднього рівня властивостей:

$$K_{обі} = \frac{\sum_{j=1}^n K_{ij}}{n}, \quad (7)$$

де n - кількість оцінок попереднього рівня властивостей якості.

Показники	Ресурси			Витрати				Результати				
	основні фонди (ОФ)	оборотні активи (ОА)	чисельність персоналу (Ч)	повна соборність (С)	амортизація (А)	матеріальні витрати (МВ)	фонд оплати праці (ФОП)	прибуток (П)	товарна продукція (ТП)	додавана вартість (ДВ)	реалізована продукція (РП)	
Ресурси	основні фонди (ОФ)	1	0.18	0.00039	0.74	0.10	0.03	0.05	0.44	1.32	1.23	1.30
	Оборотні активи (ОА)	5.45	1	0.00214	4.02	0.55	0.14	0.26	2.38	7.20	6.67	7.10
	чисельність персоналу (Ч)	2550.12	468.32	1	1884.12	258.43	64.43	123.44	1114.27	3373.58	3125.00	3325.12
Витрати	повна соборність (С)	1.35	0.25	0.00053	1	0.14	0.03	0.07	0.59	1.79	1.66	1.76
	амортизація (А)	9.87	1.81	0.00387	7.29	1	0.25	0.48	4.31	13.05	12.09	12.87
	матеріальні витрати (МВ)	39.58	7.27	0.01552	29.24	4.01	1	1.92	17.29	52.36	48.50	51.61
	фонд оплати праці (ФОП)	20.66	3.79	0.00810	15.26	2.09	0.52	1	9.03	27.33	25.32	26.94
Результати	прибуток (П)	2.29	0.42	0.00090	1.69	0.23	0.06	0.11	1	3.03	2.80	2.98
	товарна продукція (ТП)	0.76	0.14	0.00030	0.56	0.08	0.02	0.04	0.33	1	0.93	0.99
	додавана вартість (ДВ)	0.82	0.15	0.00032	0.60	0.08	0.02	0.04	0.36	1.08	1	1.06
	реалізована продукція (РП)	0.77	0.14	0.00030	0.57	0.08	0.02	0.04	0.34	1.01	0.94	1

- блок перетворення ресурсів у витрати (А1);
- блок взаємозв'язку ресурсів (А4);
- блок перетворення ресурсів і витрат в результати (А2);
- блок взаємозв'язку витрат підприємства (А5);
- блок взаємозв'язку результатів виробництва (А3);

Рис. 4. Матрична модель господарської діяльності СП «ПГНК» за 2011 рік

Комплексна оцінка визначається аналогічно на основі середнього арифметичного значення узагальнюючих оцінок:

$$Ko = \frac{\sum_{i=1}^n Ko_{bi}}{n}, \quad (8)$$

Комплексна оцінка дозволяє визначити відмінність досягнутого стану економічного об'єкта від бази порівняння в цілому по групі вибраних показників.

На основі розрахованої матриці господарської діяльності підприємства сформуємо ієрархічну структуру оціночних показників господарської діяльності підприємства, представлену на рис. 5 та проводимо розрахунок комплексної оцінки починаючи від нижчого рівня ієрархії закінчуючи комплексним показником діяльності СП «ПГНК» у 2011 році. За основу беремо показники за 2011 рік, порівнюючи їх з еталонними значеннями.

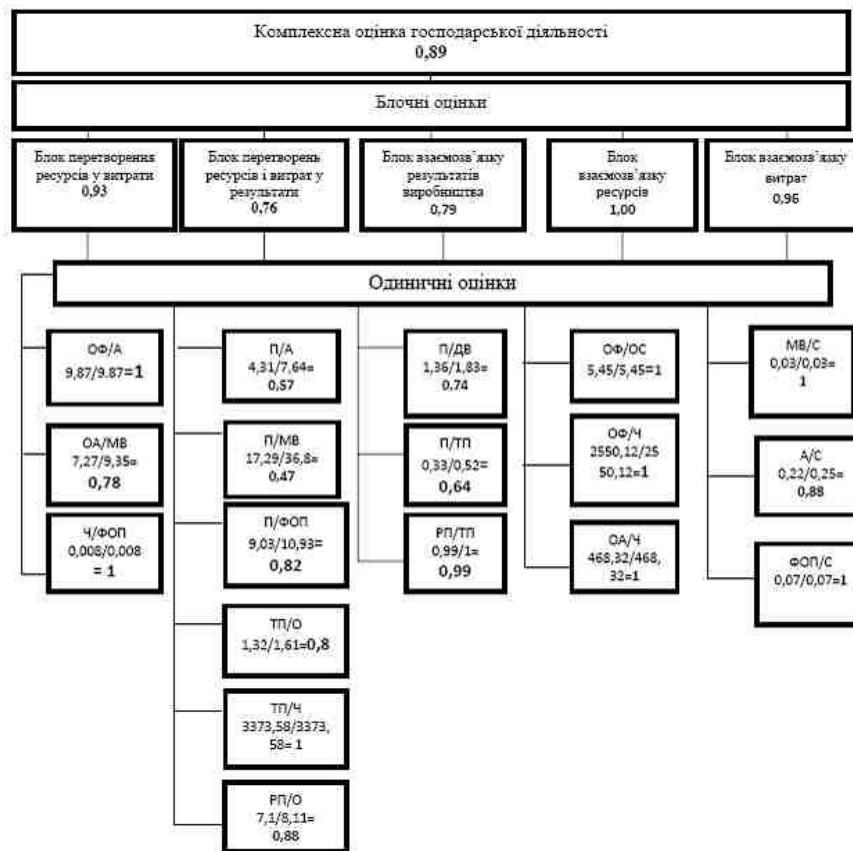


Рис. 5. Розрахунок комплексної оцінки ефективності функціонування СП «ПГНК»

Отже, комплексна оцінка СП «ПГНК» у 2011 році становить 0,89, що показує ефективну діяльність підприємства. Найкращі значення на підприємстві знаходяться в блоці взаємозв'язку ресурсів, це показує, що на підприємстві добре налагоджена система взаємодії живої і уречевленої праці. Найнижчі значення знаходяться в межах 0,76-0,79. Загалом для підприємств дані результати є задовільними. Але, СП «ПГНК» слід звернути увагу на витрати підприємства (амортизаційні відрахування матеріальні витрати) оскільки саме вони зменшують його прибутковості.

Висновок. Таким чином, для того щоб адекватно і ефективно управляти діяльністю підприємства, необхідно вміти максимально точно оцінювати вплив окремих чинників при господарюванні підприємства. Для вирішення проблем та покращення фінансового стану на СП ПГНК слід впровадити напрями, що сприятимуть підвищенню ефективності діяльності. Серед них можна виділити такі, як: скорочення витрат на всіх етапах виробництва, транспортування та зберігання продукції зниження трудомісткості, матеріаломісткості та фондомісткості продукції; удосконалення організації та матеріального стимулювання праці; скорочення витрат організації й управління виробництвом; удосконалення управління витратами, зміцнення режиму економії; підвищення рентабельності оборотних активів, прискорення оборотності; скорочення тривалості виробничого циклу, оптимізація запасів та ресурсів; мінімізація витрат оборотних активів у процесі їх використання.

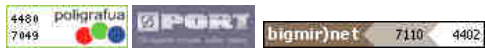
Література.

1. Дмитренко А.В. Роль спільних підприємств з іноземними інвестиціями у розвитку економіки України / А.В. Дмитренко // Економічний форум. – 2011. – 3. – 148-157.
2. Офіційний сайт Полтавської обласної державної адміністрації [Електронний ресурс]. – Режим доступу: <http://www.adm-pl.gov.ua/main/publication/content/9370.htm>
3. Офіційний сайт СП «Полтавської Газонафтової компанії»: [Електронний ресурс]. – режим доступу: <http://www.ppc.net.ua>
4. Экономический словарь [сост. А. Архиповым и др.]. – М. : Экономика, 2007. – 429 с.
5. Великоіваненко Г.І. Ієрархічна модель оцінки інвестиційної привабливості підприємства / Г.І. Великоіваненко, К.М. Мамонова // Моделювання та інформаційні системи в економіці. – 2007. – Вип. 76. – С. 48 –61.
6. Азгальдов Т. О кваліметрії / Т. Азгальдов, Э. Райхман. – М. : Издательство стандартов, 1973. – 171 с.
7. Вайнштейн Ю. Инвестиционное проектирование / Ю. Вайнштейн. – Новосибирск: НГАЭиУ, 2010. – 125 с.

References.

1. Dmitrenko, A. V. (2011). "Role of joint venture with foreign investments in the development of Ukraine", Economic forum, vol 3, pp. 148-157.
2. Official website of Poltava Regional Administration (2013), Statistical information, available at: <http://www.adm-pl.gov.ua/main/publication/content/9370.htm/> (Accessed November 2014).
3. Official site of JV POLTAVA PETROLEUM COMPANY (2014), Statistical information, available at: <http://www.ppc.net.ua/> (Accessed 05 November 2014).
4. Arkhipov, A. (2007). Ekonomicheskij slovar' [Dictionary of Economics], Economics, Moscow, Russia.
5. Velikoiivanenko, G. I. (2007). "The hierarchical model of assessment of attractiveness of the enterprise", Modeling and information systems in the economy, vol 76, pp. 48 - 61
6. Azgaldov, T. (1973). O kvalymetriyu [Qualimetry], Moscow, Russia.
7. Vaynshteyn, Yu. (2010). Investitsyonnoe proektirovaniye [Investment planning], Novosibirsk, Russia.

Стаття надійшла до редакції 13.11.2014



ТОВ "ДКС Центр"