

АРХЕОЛОГИЯ ПЕРИОДУ БРОНЗИ

УДК 904 (478)

ГОРОДИЩА ПОЗДНЕГО БРОНЗОВОГО ВЕКА В БУДЖАКСКОЙ СТЕПИ

Сергей Агульников

Центр археологии Института культурного наследия АН РМ
Молдова, 2005, г. Кишинев, бул. Штефан чел Маре 1
e-mail: agulnikov-budjak@mail.ru

Памятники эпохи поздней бронзы в Буджакской степи на территории Молдовы концентрируются вдоль течения степных рек Когыльник, Ялпуг, Лунга, Салчия, Кагул, Алкалия, Хаджидер и их притоков. При этом отмечается достаточно плотное расположение поселений сабаатиновского и белозерского времени в указанном регионе и наблюдается групповая концентрация от 20 до 40 на дистанции 10-15 км, что превосходит количество современных населенных пунктов [1].

Буджак представляет собой степную зону Днестро-Дунайского междуречья, непосредственно примыкающую к нижнему течению рек Днестр, Прут и Дунай. Это слабоволнистые степные возвышенные плато, перерезанные плато небольшими степными речками и ручьями, впадающими в причерноморские лиманы. Специфика расположения археологических памятников на данной территории характеризуется их наличием вдоль истоков и берегам по течению степных рек. Однако, в последнее время, кроме простых поселений и пастушеских стоянок бронзового века в Буджаке выявлены и укрепленные селища.

Внимание к памятникам археологии Нижнего Поднестровья и Северо-Восточного Буджака привлекало внимание специалистов с конца 50-х гг. XX ст. Первоначальные исследования в данном регионе были проведены Западно-Скифским отрядом Молдавской археологической экспедиции АН СССР [2]. Вместе с тем благодаря исследованиям последних лет в этой зоне были выявлены новые памятники [3].

Одним из таких памятников явилось укрепленное поселение, или, скорее, городище расположенное в 4,5 км к западу от

с. Крокмаз (р-н Штефан-Вода, Республика Молдова) на правом берегу ручья Рапшуза, правого притока степной речки Алкалия, и 9,5 км к юго-западу от р. Днестр. По данным аэрокосмической съемки (Google Earth), размещенным в Интернете, на данном участке местности находится укрепленное городище (рис. 1.1). Городище окружено валом и рвом. Очертания городища неправильной овальной формы. Сооружение ориентировано по линии СЗ-ЮВ. Со стороны В, СВ и ЮЗ части вала имеются разрывы (входы?).

В 2008 г. на территории городища были проведены дополнительные археологические разведки и шурфовки. В результате исследований выяснилось, что выявленное в результате аэрокосмической съемки сооружение визуально фиксируется на местности. С внешней стороны просматривается ров шириной до 15 м, заполненный затечным черноземом и поэтому хорошо выделяющийся на более светлой современной пахотной поверхности. В южной части сооружение сужается, достигая ширины примерно 0,25 км. Восточный и юго-восточный края сооружения, в свое время были повреждены при строительстве водоема. В процессе разведок 2008 г. было выявлено, что в северной части вал сохранился на высоту до 1,5-2 м при ширине 12-15 м. Но далее, к центру плато, сооружение сильно распахано и еле выделяется на современной дневной поверхности. Это объясняется тем, что данная часть городища входила в зону интенсивного севооборота.

Данные городища Крокмаз. В дальнейшем данные аэрокосмической съемки подверглись более детальной расшифровке. Общая длина ограждения (рва и вала) – 1,85 км (прослеживаемая), но возможно до-

стигает в длину 2 км, (учитывая возможную скрытую часть рва на задернованных участках и под водами озера). На окончаниях ограждения прослеживаются признаки дополнительных рвов (в северной части и еще одного вала?). С западной стороны, на расстоянии 840 м от видимого конца вала, прилегающего к ручью в северной части поселения, и на расстоянии около 945 м от его видимого конца в южной части поселения, виден проём, возможно, соответствующий главному входу в укрепленное поселение. Ширина его 10-15 м. Края расплывчаты. На расстоянии около 165 м к югу от указанного проёма, по линии рва наблюдается слабое овальное утолщение более светлое по сравнению с окраской остальной части вала, размерами 23x27 м. Возможно, это одна из несохранившихся к настоящему времени, башен. На расстоянии 160-169 м от этого утолщения наблюдается ещё одно, менее заметное утолщение и один или два слабо заметных разрыва вала. Ширина вала 12-15 м, в отдельных случаях достигает 20 м. Ширина тёмной полосы рва 8-10 м. Общие размеры – 985x660 м. Без дополнительных рвов 945x660 м. Площадь ограждённая валом (распахиваемая часть) – 44,5 га, с учётом задернованной части и скрытой под водой – 49-50 га.

На правом берегу водоема, искусственно образованного из ручья Рапшуза, на участке ограниченном валом, было выявлено крупное поселение (селище?) периода поздней бронзы. На современной дневной поверхности фиксируются скопления камней, кусков обмазки, керамики и большое количество костей животных. Некоторые камни обожжены. Видимых скоплений такого рода отмечено не менее 7. Создается впечатление, что сооружения вытянуты по линии СЮ двумя параллельными рядами вдоль берега современного искусственного водоема.

Керамика, найденная в скоплениях камней и обмазки, на современной дневной поверхности представлена условно-столовой и условно-кухонной посудой.

Столовая посуда представлена кубками с лощеной поверхностью серого цвета, с округлым туловом и цилиндрическим горлом. На отдельных экземплярах имеется прочерченный орнамент в виде заштрихованных треугольников, косые насечки, горизонтальных линий (рис.2, 4, 7, 9). Второй тип – кубки с плавно округленным туловом, несколько изогнутыми к устью стенками и

отогнутым, выделенным венчиком (рис. 2.1-2, 7-8). Выделяются также чаши с округлым туловом, плавно переходящим в короткую изогнутую шейку с видно изогнутым венчиком.

Кухонная посуда представлена фрагментами лепных баночных сосудов с прямыми стенками и горшковидных сосудов с округлым туловом и выделенными венчиками, орнаментированными налепными валиками (рис. 2.5-6, 14-15, рис. 4.1-2). Найденны фрагменты крупных неорнаментированных банковидных сосудов с прямыми стенками и горшков со слегка выпуклым туловом. Выделяются фрагменты стенок крупных сосудов, покрытые горизонтальными расчесами пучком травы (рис. 4.11, 11). Кроме этого найдено большое количество орудий изготовленных из камня. Подъемный материал и находки из шурфов датируются в целом поздним сабастиновским – ранним белозерским временем – XII-XI вв. до н.э. Вместе с тем с территории городища происходит материал, датирующийся поздним эллинистическим временем. В северной оконечности укрепления были найдены фрагменты античной посуды, представленные «двуствольными» профилированными ручками амфор косского типа, а также стенки красноглиняных амфор с обломанными ручками (рис. 4.11, 1-5) [4]. Следует отметить, что их количество крайне незначительно.

Городище Карасу вблизи с. Конгаз в Буджакской степи. В 2012 г. вблизи с. Конгаз, Комратского р-на, в урочище Кара-Су было выявлено укрепленное городище – новый памятник позднего бронзового века в Буджакской степи. Исследования проводились в два приема. Вначале археологическое местонахождение было выявлено на аэрофотоснимке в системе Geoportall MD. Далее памятник обследовался визуально. Был собран подъемный материал и проведены обмеры территории городища. Городище находится в 3,8 км к северу от края села Конгаз, на пологом склоне правого берега ручья Большое Кирсово, правого притока реки Ялпуг, в урочище под местным названием Кара-Су. Городище окружено рвом шириной 20-21 м. Общая площадь поверхности, окруженной рвом, составляет 150526 м² (рис. 1, 2).

Сооружение в плане имеет овальную форму. Длина городища по линии север-юг составляет 445 м, ширина по линии восток-

запад составляет 310 м. Ширина рва, окружающего площадь городища, составляет 21-25 м. В целом сооружение имеет неправильную овальную форму. В западном секторе городища просматривается углубление округлой формы, диаметром около 15 м и примыкающее ко рву, возможно, там находятся остатки башни или бастиона, детали оборонительного или дозорного сооружения, связанного со рвом. Следует отметить, что из этого пункта городища просматриваются все возможные доступы и современные дороги, находящиеся в непосредственной близости от памятника. В пределах видимости с территории городища могут находиться объекты на расстоянии от 3,5 км к западу и до 5,5 км к юго-востоку от оборонительного сооружения.

В юго-западной части городища, по данным системы Geoportals MD, просматривается серия углубленных сооружений прямоугольной формы, размерами примерно 20x6,17x5, 16x4,5 м, идентифицирующихся с углубленными жилищами. На современной дневной поверхности городища собран подъемный материал, представленный фрагментами посуды позднего бронзового века. Керамика позднего бронзового века представлена фрагментами банковидных и горшковидных сосудов, орнаментированных налепными валиками – гладкими и с насечками, имеются фрагменты небольших кубков с лощеной поверхностью и профилированными выделенными венчиками (рис. 3). Найдены фрагменты корчаг – крупных сосудов с горизонтальными налепами на крае устья. Выделяется фрагмент баночного сосуда, орнаментированного прорезным геометрическим орнаментом. Найдено кремневое орудие-отбойник округлой формы, выполненное из серого Днестровского кремня. Материалы позднего бронзового века датируются поздним сабастиновским – ранним белозерским временем – XII-XI вв. до н.э.

Городище в урочище Кара-Су является еще одним укрепленным памятником позднего бронзового века в юго-западной части Буджакской степи.

По результатам обработки аэрофотосъемки в последние годы выявлено еще одно укрепление, расположенное в Северо-

Восточном Буджаке. Это округлой формы ров, который окружает группу поселений позднего бронзового века к северу от села Капль в урочище Ла Юрт. Диаметр сооружения достигает 1,5-2 км. В его центральной части и по краям располагаются поселения позднесабастиновского – раннего белозерского периодов, а также римского времени [5]. На некоторых из них в 2008 году были проведены разведочные раскопки в результате которых были исследованы жилище и святилище позднего бронзового века [6]. Дальнейшие исследования данного комплекса позволяют уточнить его предназначение.

Под вопросом причина возникновения подобных укрепленных городищ. Особых военных конфликтов для данного периода бронзового века Северо-Западного Причерноморья археологически не фиксируется. Это может быть сооружения для защиты домашнего скота от разного рода хищников или от нападения врагов же результат отдельных во время межплеменных столкновений. Хотя не исключается, что подобного рода укрепления предназначались в качестве оборонительных сооружений против самой ранней экспансии исторических киммерийцев на рубеже финальной бронзы – раннего железного века в Пруто-Днестровском междуречье.

ИСТОЧНИКИ И ЛИТЕРАТУРА:

1. Черняков И.Т. Северо-Западное Причерноморье во второй половине II тыс. до н.э. / И.Т. Черняков. – К.: Наукова думка, 1985. – С. 23.
2. Мелюкова А.И. Работы в Поднестровье в 1961 г. / А.И. Мелюкова // Краткие сообщения Института Археологии. – Вып. 64. – С. 30-37.
3. Агульников С.М. Разведки городища у с. Крокмаз в Северо-Восточном Буджаке / С.М. Агульников // Древнее Причерноморье. – 2011. – Вып. IX. – С. 9-17.
4. Там же. – С. 16, рис. 4.
5. Агульников С.М. Отчет об археологических исследованиях у с. Капль в 2008 году / С.М. Агульников // Архив Музея национального археологии и истории Молдовы (МНАИМ). – Инв. № 153. – Кишинев, 2009.
6. Агульников С.М. Святилище позднего бронзового века на поселении Ла Юрт (Капль-I) / С.М. Агульников, В.И. Паша, С.С. Попович // Старожитності степового Причорномор'я і Криму: збірник наукових праць. – 2009. – Вып. XV. – С. 5-13.

Агульников Сергей Городища позднего бронзового века в Буджакской степи

В последнее время, кроме простых поселений и пастушеских стоянок бронзового века, в Буджаке выявлены и укрепленные селища/поселения позднего бронзового века. Одними из таких памятников явились: укрепленное поселение, или, скорее, городище Крокмаз (р-н Штефан-Вода, Республика Молдова) на правом берегу ручья Рапшуза; укрепленное

городище вблизи с. Конгаз, Комратского р-на, в урочище Кара-Су (выявлено в 2012 г.); укрепление, расположенное к северу от села Каплань в урочище Ла Юрт.

В статье автор подает описание этих памятников позднего бронзового века в Буджакской степи.

Ключевые слова: городище, поздний бронзовый век, Буджак, Крокмаз, Карасу

Агульніков Сергій Городища пізнього бронзового віку у Буджацькому степу

Останнім часом, окрім простих поселень і пастуших стоянок бронзового віку, у Буджаку виявлені й укріплені селища/поселення пізнього бронзового віку. Одними з таких пам'ятників є: укріплене поселення, або, скоріше, городище Крокмаз (р-н Штефан-Вода, Республіка Молдова) на правому березі струмка Рапшуза; укріплене городище поблизу с. Конгаз, Комратському р-ну, в урочищі Кара-Су (виявлено у 2012 р.); укріплення, розташоване на північ від села Каплань в урочищі Ла Юрт.

У статті автор подає опис цих пам'яток пізнього бронзового століття у Буджацькому степу.

Ключові слова: городища, пізній бронзовий вік, Буджак, Крокмаз, Карасу

Agulnikov Sergey The Settlement of Late Bronze Age in the Budjac Steppe

There are monuments of the Late Bronze Age in the Bugeac steppe in Moldova which are concentrated along the steppe rivers flow and their tributaries, such as Kogulnik Yalpug, Lung, Salchiya, Cahul, alkali, Hadjider. In this region are some settlements of sabatinovskogo and Belozersk time, and there is the concentration of the group from 20 to 40 at a distance of 10-15 km, which exceeds the number of modern towns.

In recent years, in addition to ordinary pastoral settlements and Bronze Age sites in Bucak identified and fortified villages / settlements of the Late Bronze Age. One of these monuments was: the fortified settlement or rather settlement Crocmaz (district Stefan Voda, Moldova), which is on the right bank of the creek Rapshuza; fortified settlement next to Congaz village, Comrat district, in the tract of Kara-Suu (discovered in 2012); strengthening is located on the north of Kaplan village in La Yurt tract.

The reason of these fortified settlements is questionable. Special military conflicts for the period of the Bronze Age of the Northwest Black Sea archaeologically weren't fixed. This could be the construction to protect of livestock from all predators from attacking enemies during the tribal clashes. Although, this kind of strengthening intended as fortifications were used against.

Keywords: settlement, Late Bronze Age, Budjac, Crocmaz, Karasu

Рецензенти:

Гаврилюк Н.О., д.і.н., професор

Гребенніков Ю.С., к.і.н., доцент

Надійшла до редакції 17.09.2016 р.

АЭРОФОТО И СИТУАЦИОННЫЙ ПЛАН ГОРОДИЩ КРОКМАЗ И КОНГАЗ-КАРАСУ

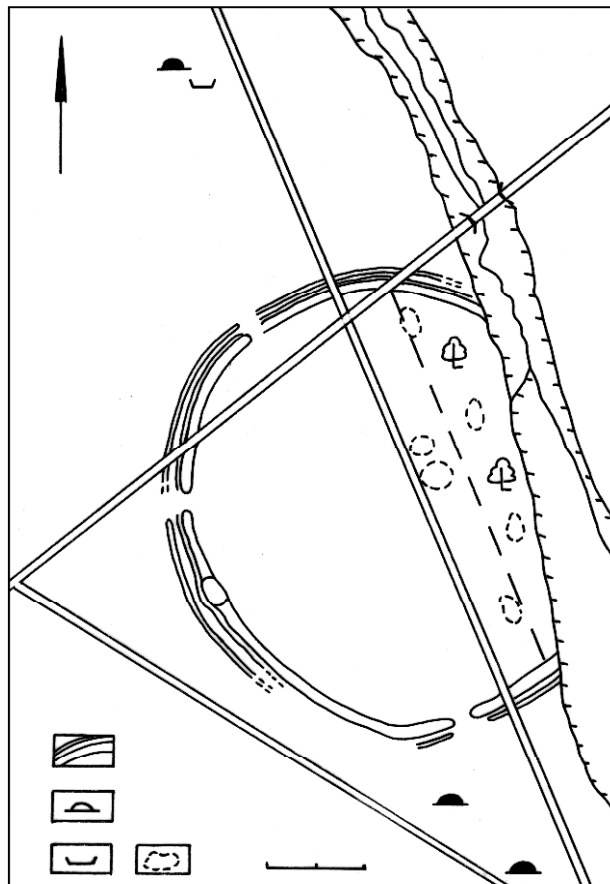


Рис. 1.1. Аэрофото и ситуационный план городища Крокмаз.

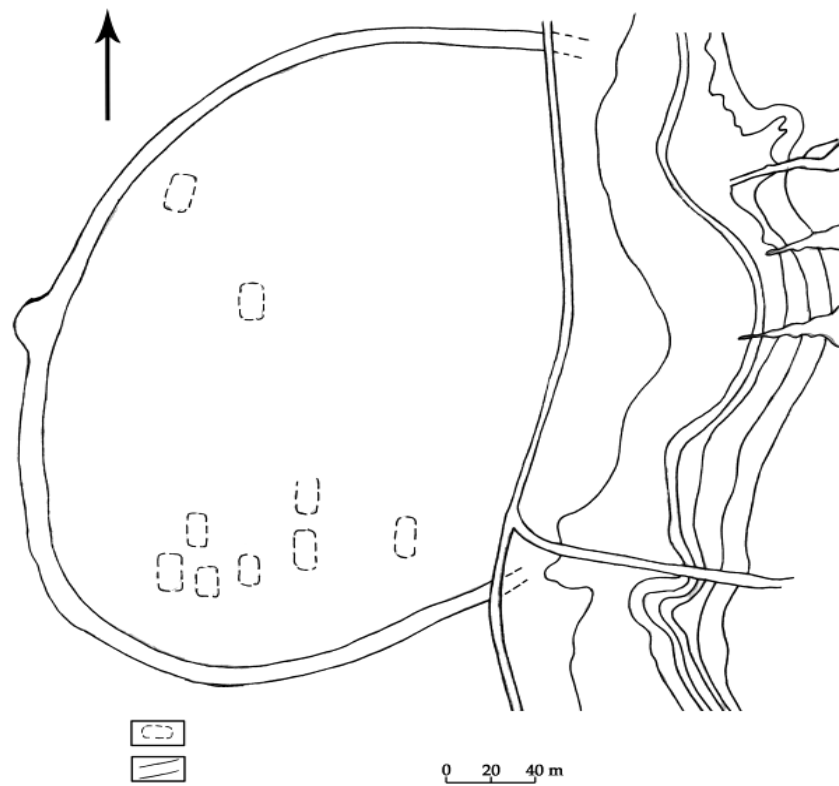
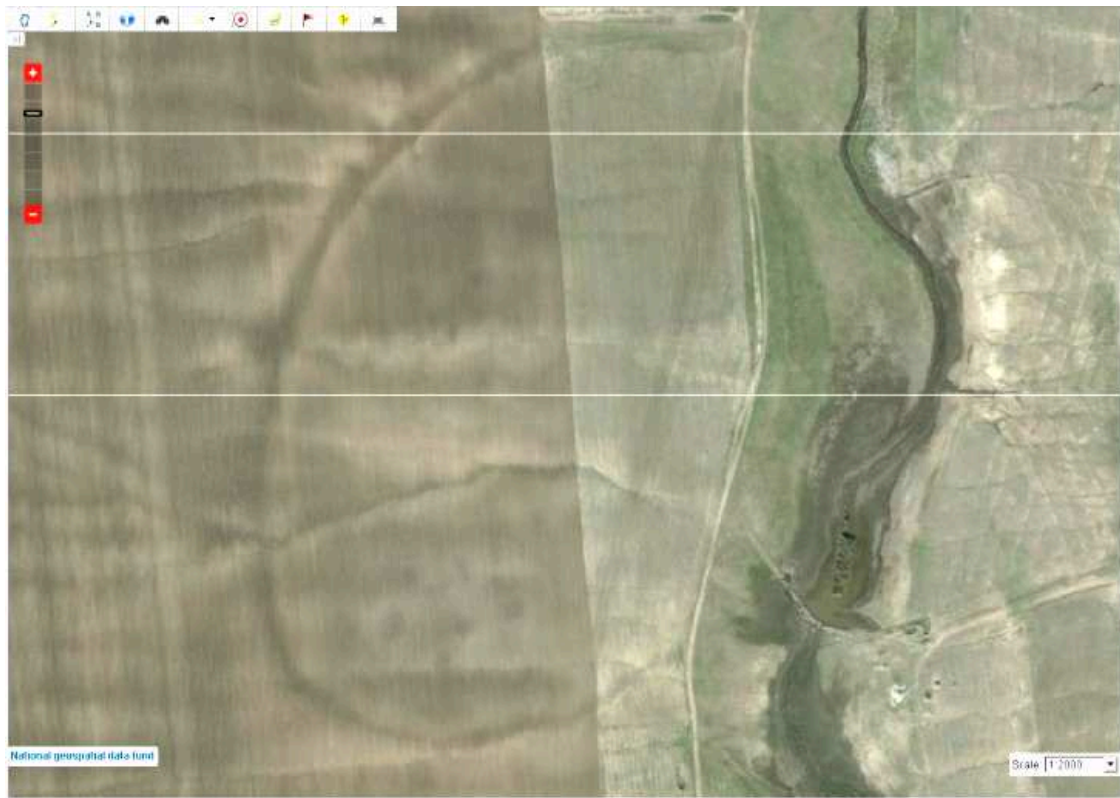


Рис. 1.2. Аэрофото и ситуационный план городища Конгаз-Карасу (по данным Geoportal MD)

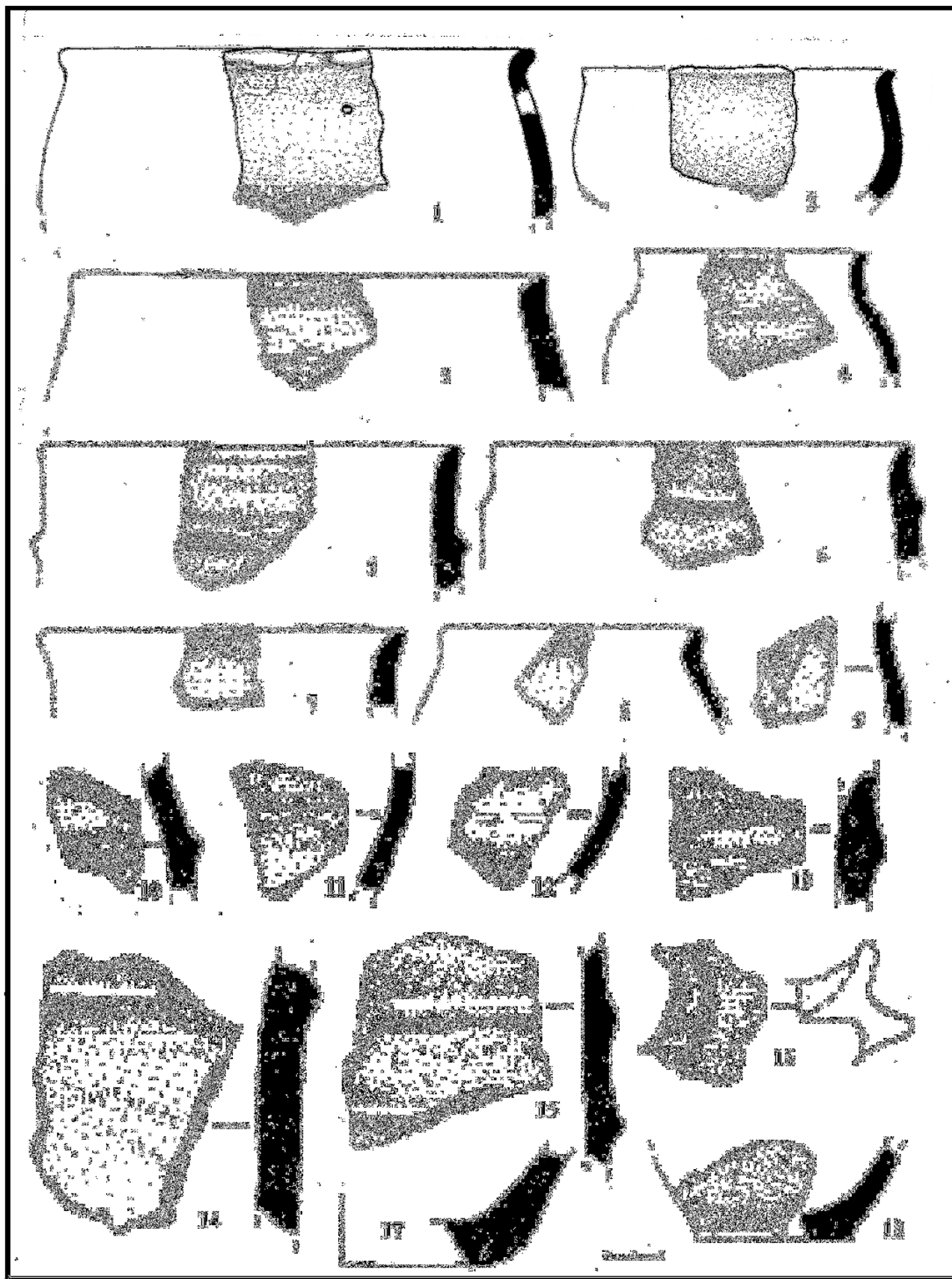


Рис. 2. Керамический материал с городища Крокмаз.

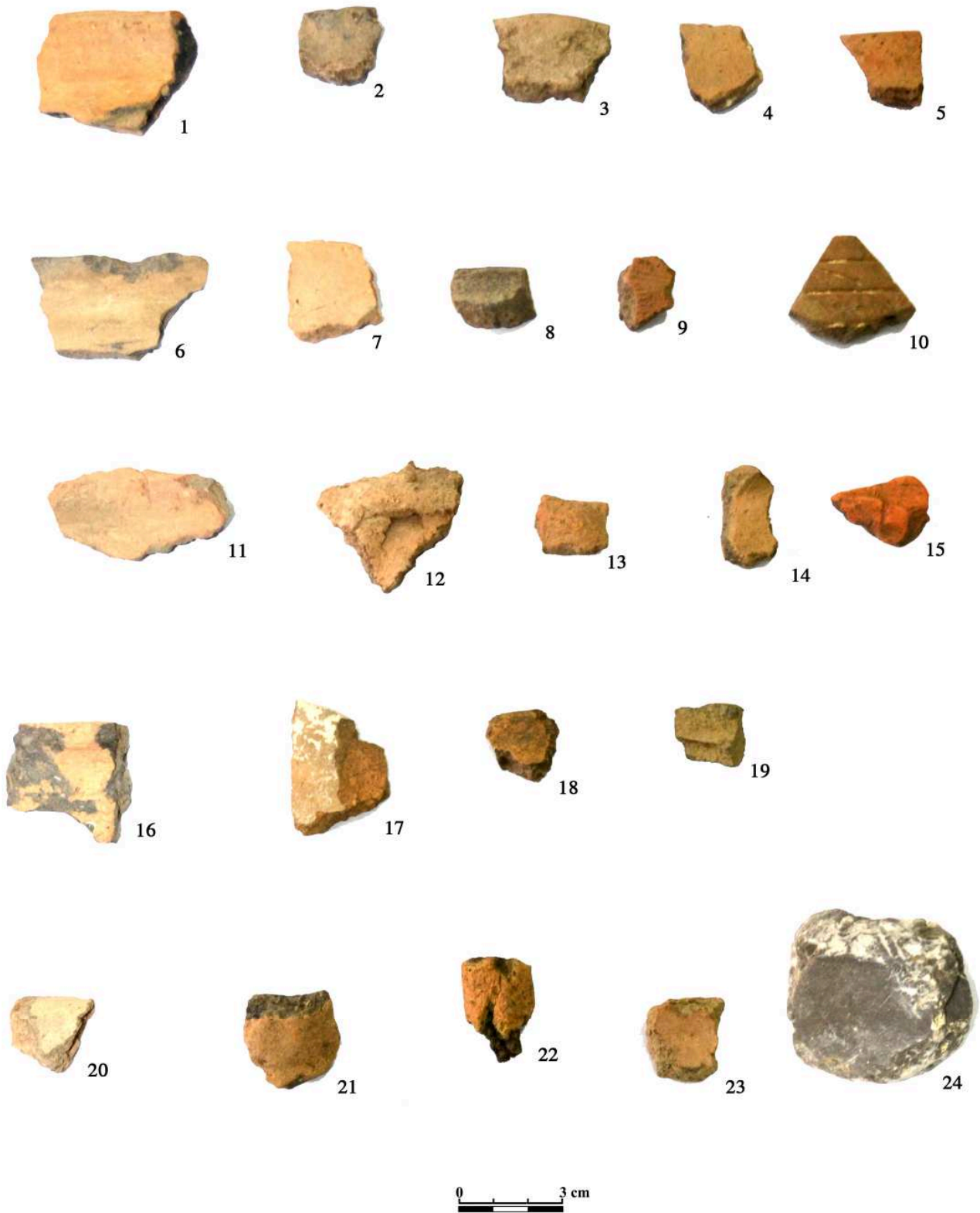


Рис. 3. Керамический материал и находки с поверхности городища Конгаз-Карасу.

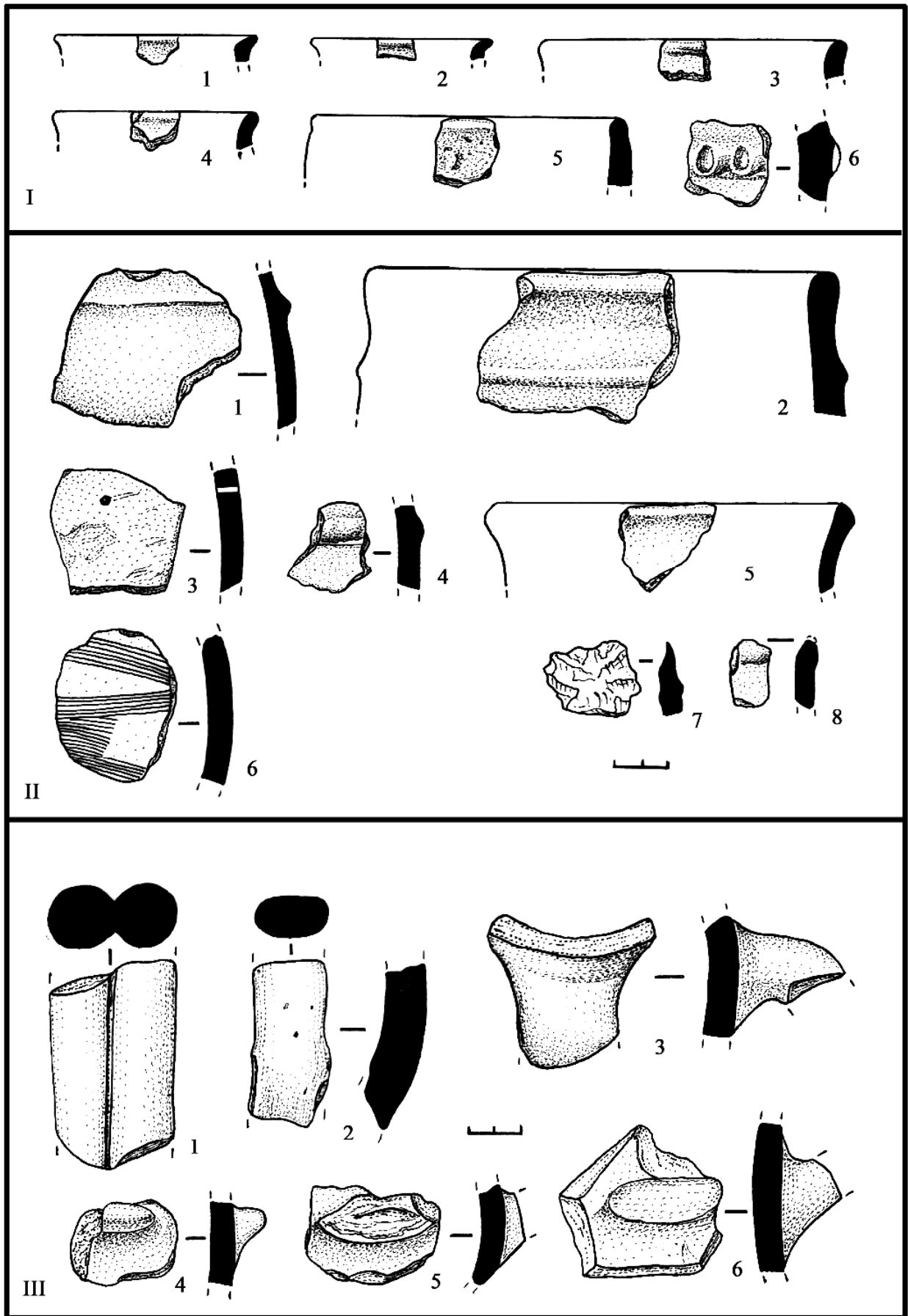


Рис. 4. Керамика с городища Крокмаз:
 I, 1-6 керамика бронзового века,
 II, 1-8 фрагменты горшков, III, 1-6 позднеэллинистический материал.